



STORFORS AIK

Piteå

Föräldramöte – födda 2008 Välkomna!

2018-09-26



Agenda

- Återblick 16/17
- Ledargrupp, Föräldragrupp, Ungdomsråd
- Träningar
- Spelyta
- Seriespel
- Arbetspass Seriespel
- Cuper
- Materialförvaltare - Info
- Värdegrund och förhållningssätt
- Värdegrund PHC Ungdom
- Föräldragrupp – Info
- Övriga frågor

Återblick 16/17

- Sammankomster
 - Möjlighet till is i 7 månader, 12 september – 12 april
 - 83 träningsmöjligheter
 - 20 seriematcher halvplan
 - 4 seriesammandrag halvplan
 - 2 cuper
 - Gemenskapsläger Hifton
 - Lagfotografering
 - Värdegrund med PHC
 - Avslutning
 - De som varit friska och krya hela säsongen har kunnat träna ca 80 gånger och spela 20 matcher inkl cup, dvs ca 100 gånger har vi klivit in på isen!!
- Fokus på isen
 - 6 stationer
 - Skridskoåkning
 - Puckförel/Dribbla
 - Passning/Mottagning
 - Skott
 - Spel
 - Halvplan
 - Helplan ibland

- Fokus utanför isen
 - Hockeytrappan
 - Värdegrund

Hockeyspelare - Värdegrund



Värdegrund



• Hur vi är mot varandra

• BRA KOMPIS

- Hur är vi mot andra
 - Lag
 - Spelare
 - Tränare
 - Domare
 - Föräldrar
 - Funktionärer

- Vad kom vi överens om?

Värdegrund

- Bra kompis!
 - Hur är vi då?
 - Säger schyssta saker
 - Berömmar varandra
 - Respekterar varandra
 - Hjälper varandra
 - I omklädningsrummet
 - Duschen – kasta kallvatten på varandra? ok?
- Ha Kul!
 - Hur är det på en träning när vi har kul?
- Kämpa!
 - Att göra sitt bästa
- Alla är med

Ledargrupp, Föräldragrupp, Ungdomsråd – intakt sedan 16/17!?

Ledare

- Patric Jonsson (Wilmer)
- Urban Lundberg (Carl)
- Mattias Lundkvist (Gustav)
- Torbjörn Skarin (Theo S)
- Jens Johansson (Theo L)
- Mikael Berglund (Mille)
- Andreas Johansson (Edwin)
- Thomas Hofslagare (Albin)
- Lars Josefsson (Hugo)
- Daniel Forsberg – Material (John)
– Material
- Björn Hällis – Material (Herbert) –
Material

Föräldragrupp + Ungdomsråd

- Anna Högdahl (Måns)
- Caroline Berglund (Leo)
- Sandra Sandström (Oskar H)
- Ann-Louise Keskitalo (Wilmer)
- Åsa Gustafsson (Sigge G)
- Kassör Pernilla Hofslagare
(Albin)

- Ungdomsråd
– Sebastian Sandsten

U11 - gruppen

- Totalt antal spelare 44 st
 - Varav målvakter 5 st
 - Varav utespelare 39 st

- 2 slutade under förra säsongen
- 3 har slutat inför denna säsong
- 1 har tillkommit

Åtaganden gentemot PHC

Utespelare

- Medlemsavgift, 250 SEK
- Deltagaravgift, 1 850 SEK
- Summa 2 100 SEK

Målvakter

- Medlemsavgift, 250 SEK
- Deltagaravgift, 850 SEK
- Summa 1 100 SEK

- Hela avgiften **betalas senast 30/9**
 - Inbetalningskort kommer via mail.
 - Inbetalning sker till Piteå Hockey Club. Som betalningsmottagare står **Klientmedel Billogram AB Bankgiro 639-8770 OBS! Märk betalningen med det OCR nr som finns på fakturan.**
- Tillkommande arbetsmoment
 - För att uppnå kostnadstäckning för ungdomsverksamheten ska varje årskull ner till U 10 för varje ungdomsspelare sälja 30 lotter med ett lottpris på 50 kr.
 - För föräldrar med mer än 1 barn i Piteå Hockeys verksamhet maximeras antalet lotter till 30 för äldsta barnet, 30 lotter för det andra barnet och inga lotter därefter. Motsvarande försäljning sker även av de äldre lagen.

Åtagande gentemot SAIK

- Medlemsavgift, 200 SEK
- Deltagaravgift, 800 SEK
- Summa 1 000 SEK

- Barn som bor på Södra sidan av älven tillhör SAIK och betalar medlems- och spelaravgift till SAIK.

- Om barnet inte spelar fotboll i SAIK är avgiften 1 000 kr för ishockey

- SAIK sänder ut inbetalningskort till Er

- Föräldrar till barn inom SAIK kan komma att åläggas vissa arbetsuppgifter, dessa omfattar ett fåtal timmar. Förra året bestod uppdraget i att vara parkeringsvakt under Piteå Summer Games.

Träningsstider

**Föräldraansvar!!
Måndagar ok att
"komma sent"**

- Nolia
 - Måndagar 16:30 – 17:30 – samling på is
 - Onsdagar, 18:40 – 19:40 – samling i omkl rum ombytta och klar 18:25
 - Lördagar 08:45 – 09:35 & 09:35 – 10:30 – samling i omkl rum ombytta och klara 08:30 resp 09:20
- **OBS!** anmäl frånvaro från träning på laget.se
- Samling i omklädningsrummet 15 minuter före.
 - Träningsgenomgång, Information etc
 - Vara tillsammans
 - Målsättning att spelarna byter om själva, även knyta skridskor. Ledare hjälper till vid behov
 - Flera barn duschar efter träningen, föräldrar får då vänta utanför.
 - Viktigt att vi använder anvisade omklädningsrum
- Samling i omklädningsrummet 5 minuter efter träningen.
 - Reflektioner
 - Sammanfattning

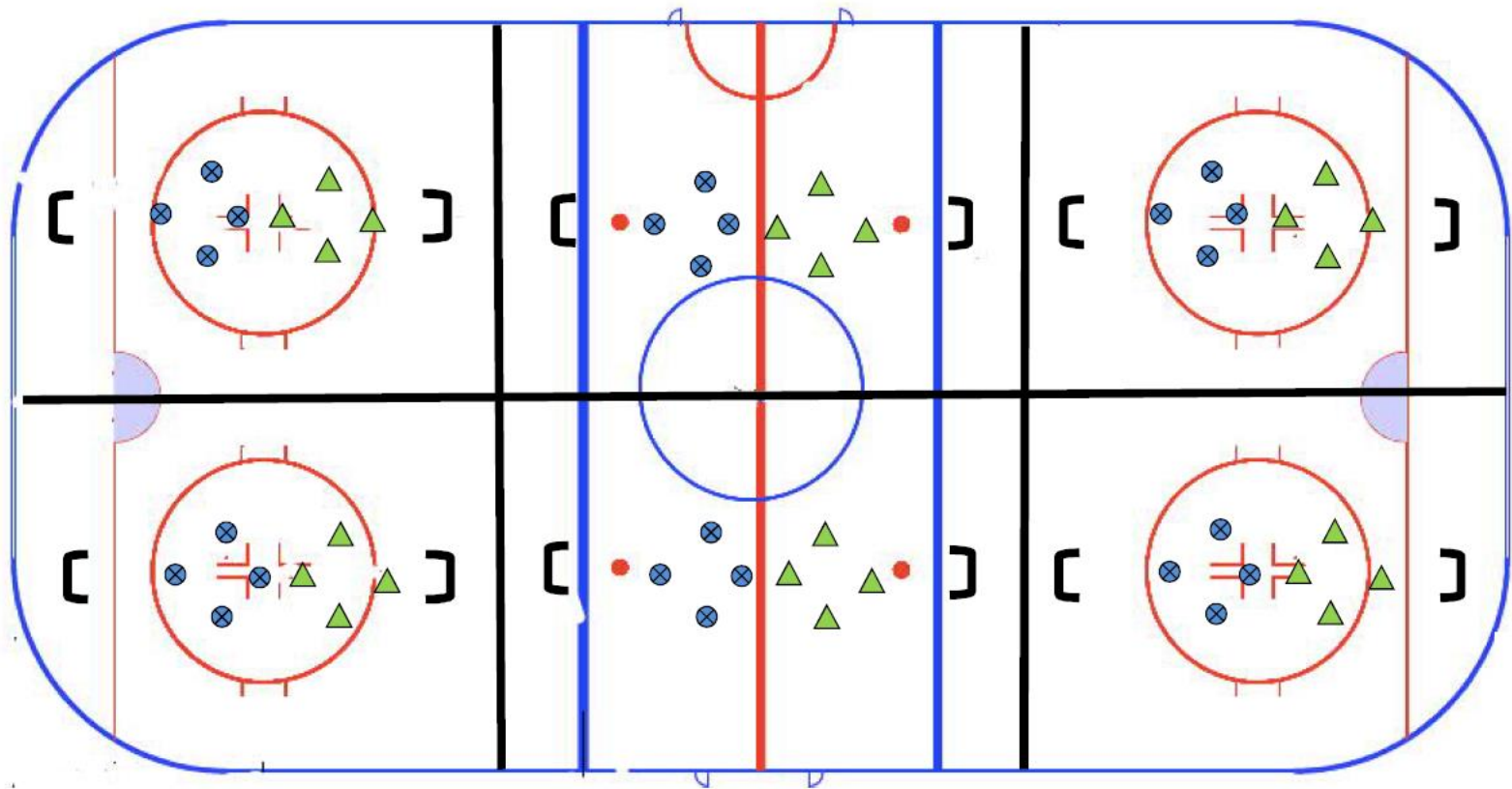
Träningsupplägg

- Måndagar och Onsdagar
 - Skridskoåkning
 - Individuell teknik – 4-6 stationer
 - Passning, Mottagning, Dribbla, Skjuta
- Lördagar
 - Spelförståelse

Spelyta vid unga åldrar

- Utredning inom svensk hockey pågår hur spelytan ska vara utformad i unga år.
- Inriktningen är minskade spelytor i unga åldrar för att uppnå större delaktighet
- Central beslut/inriktning från Svenska Ishockeyförbundet kommer förhoppningsvis inför säsongen 19/20.
- I år ligger det på Regionen att styra spelytan. Region Norr är Norrbotten, Västerbotten, Ångermanland, Medelpad och Jämtland/Härjedalen.

TKH – 5-8 år (Tre Kronors Hockey Skola)



TKH - Åldern 5-8 år

Spelyta-15x15 meter eller 15x18! Används på träningar och ev matcher

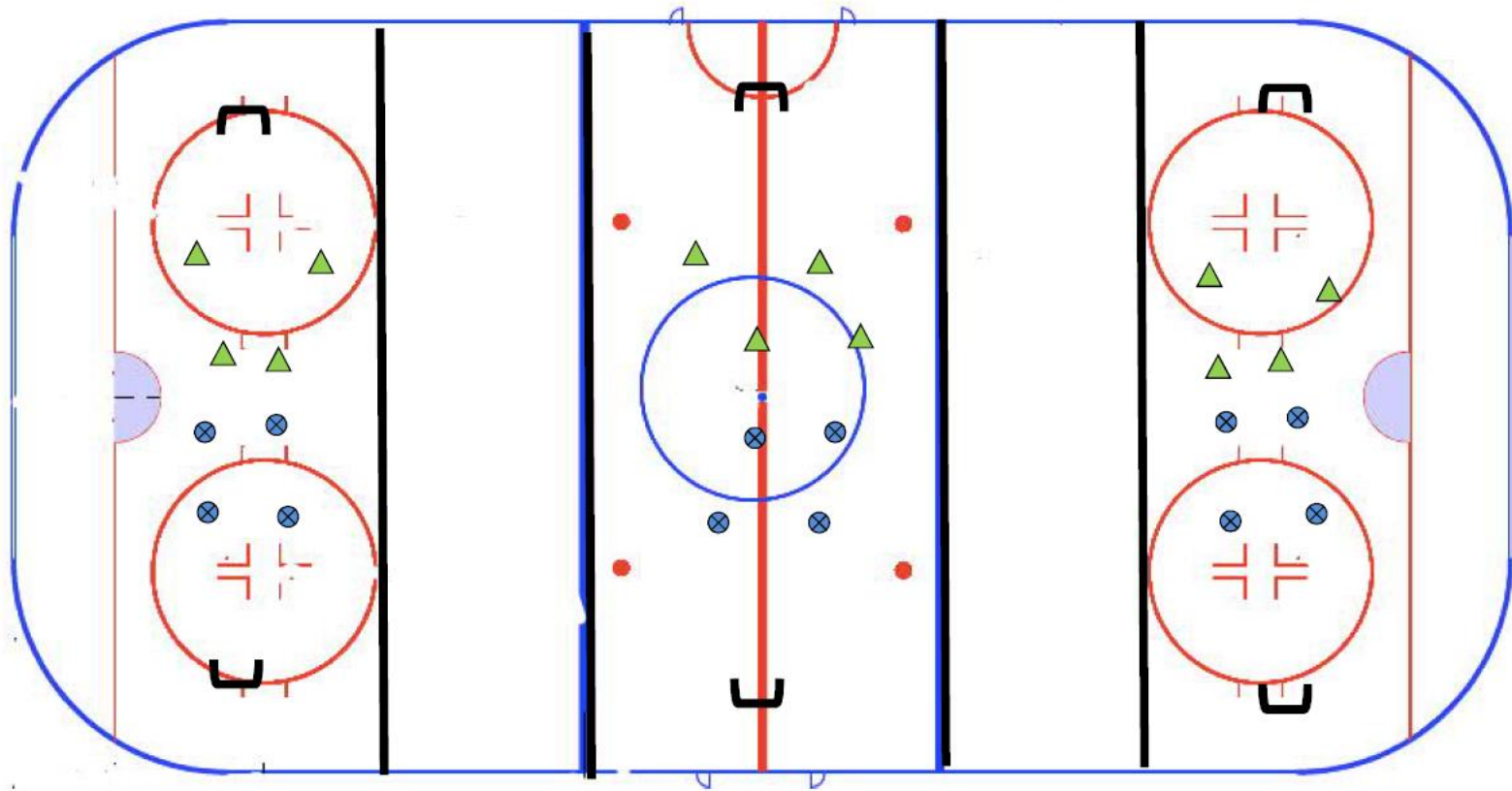
Målvakter i mån det finns, annars små mål utan målvakter

Blå puckar

Speltid 90 sek byten eller fritt spel under 15 min

Matchledare på varje plan för att sätta igång spelet och kasta in nya puckar

U 9



Åldern U 9

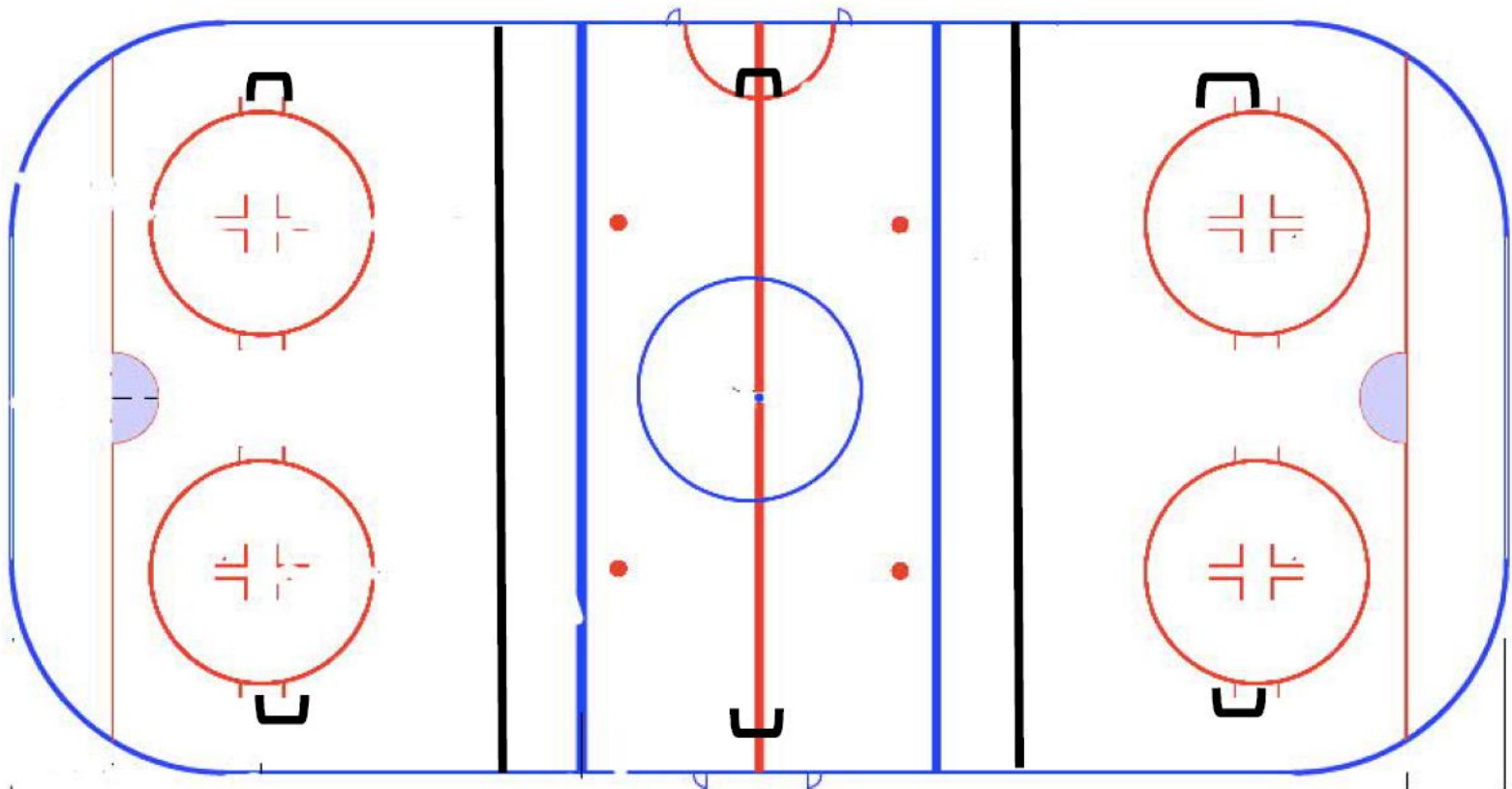
Spelyta-30x15 meter!

Målvakter i mån det finns, annars små mål utan målvakter
Fria ytor kan vara fria för teknik-/skridskoträning mellan byten

Blå puckar. Speltid 90 sek byten

Domare/Matchledare (Regler)

U10



Åldern U 10

Spelyta-30x18 meter!

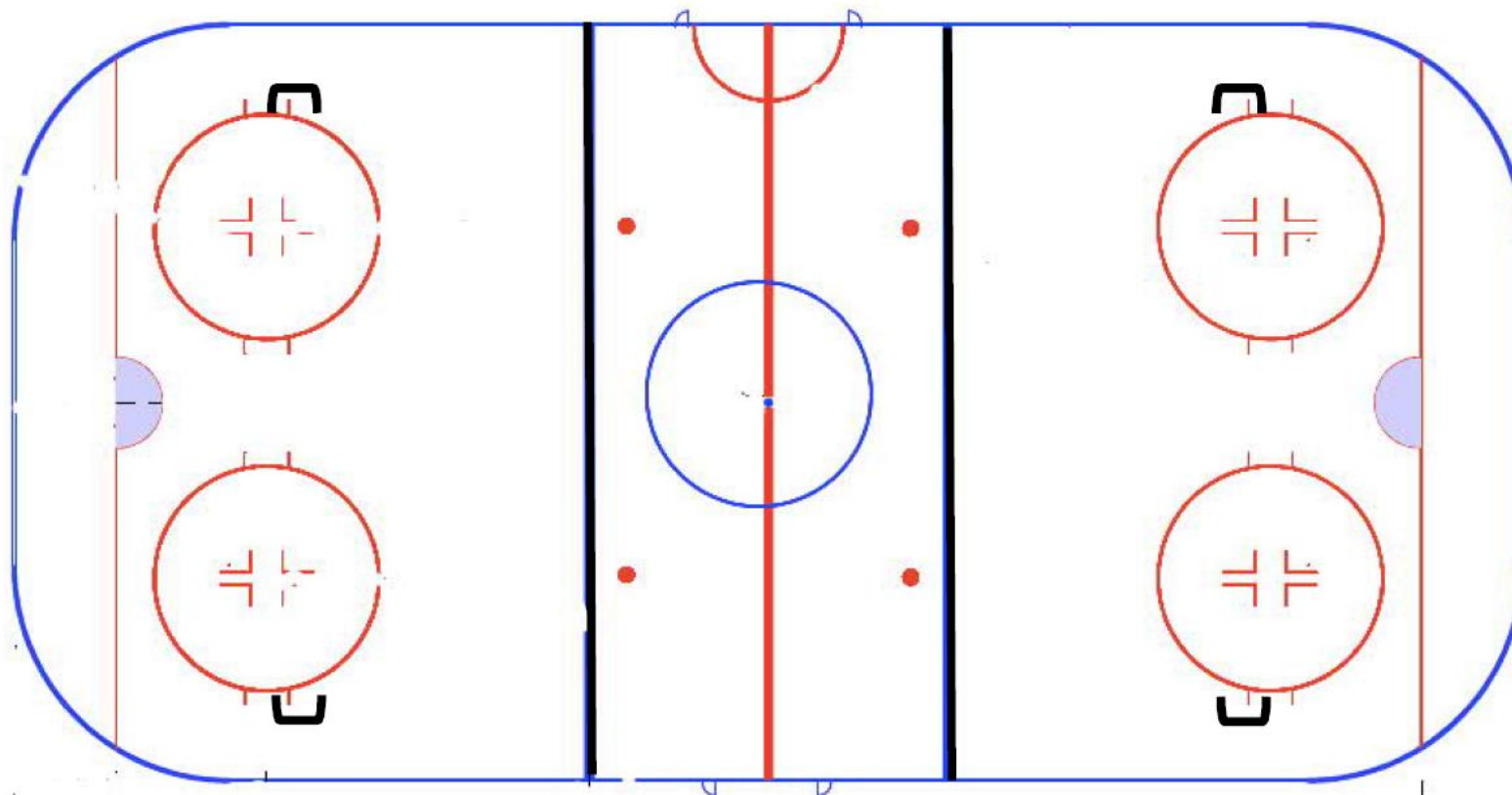
Målvakter i mån det finns, annars små mål utan målvakter

Svarta puckar

Speltid 90 sek byten

Domare

U11 – fram till 15 dec.



Åldern U 11 fram till 15 DEC!

Spelyta-30x22 meter!

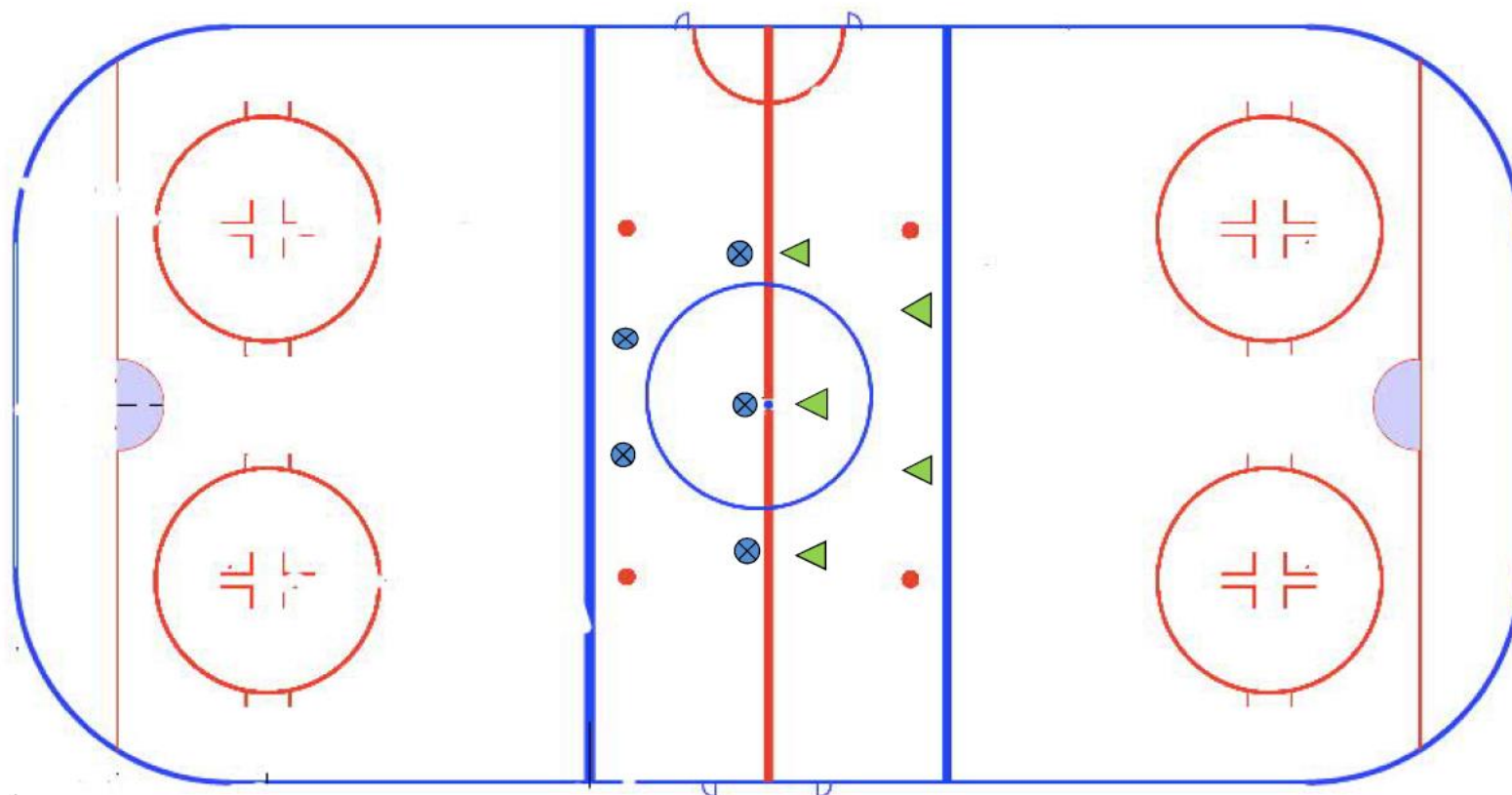
Målvakter i mån det finns, annars små mål utan målvakter

Svarta puckar

Speltid 60 sek byten

Domare

U11 – efter 15 december



Åldern U 11 efter 15 dec! →
Spelyta-30x60 meter!
5 mot 5
Avbytare i spelarbåsen
Domare

Seriespel

- "På Tvären" tom 15 december
 - 5 lag anmälda
 - 2 sammandrag per lag a 3 matcher
 - Vi har erbjudit oss att arrangera
 - Söndag 18/11, Nolia Ishall, 13:15 – 16:45
 - Söndag 9/12, LF Arena, 09:00 – 12:30
- Helplan from 15 december
 - 3 lag anmälda
 - Antal matcher ej fastställt.

Om vi har 2 lag till spel varje tillfälle, kanske vi klarar oss på att dessa föräldrar arbetar vid dessa arrangemang?

Seriespel, forts

- Samma "tänk" som i fjol
- Så fort vi får seriesättningen från förbundet och erhållit matchtider fördelar vi ut matcherna så ni vet vilka matchdagar som gäller. Helplansserien kan dock dröja ett ta innan vi får den klar.
- Matchgrupper i någon form
 - På tvären, ev samma indelning vid bägge sammandragen.
- Vid planering
 1. Alla ska erbjudas lika många matcher
 2. En jämn fördelning av borta/hemma matcher
 3. Ett jämt intervall mellan matcherna
 4. Tillgängliga målvakter
 5. Förändring i sammansättningen av vilka matchgrupper som spelar tillsammans
 6. På tvären, ev samma indelning vid bägge sammandragen.

Arbetsuppgifter/arbetspass vid seriespel

Arbetsuppgifter under seriematch för PHC/SAIK – P/F-08

Sekretariat

- Komma överens om vem som är speaker, vem som sköter klockan och vem som sköter bytena.
- Lära sig hur klockan fungerar innan matchstart.
- Hämta matchpuckar ur vår skrubbe före match + återställa efter matchen. Matchpuckar skall vara i nyskick och märkta som godkänd matchpuck.
- Sekretariatet och domare hjälps åt att samla ihop uppvärmningspuckarna innan matchstart.
- Sekretariatet ställer fram och plockar bort målen på ett för ändamålet smidigt sätt.
- Ser till att någon förälder i publiken sköter utvisningsbåset vid behov.
- Matchprotokollet skall skrivas under av domarna och båda lagens tränare.
- Kopia av matchprotokoll ges till respektive lagledare. Lagledare ser till att original lämnas till PHC:s kansli för vidare rapportering till förbundet. Lagledare för hemmalag rapporterar även matchresultatet elektroniskt till Norrbottens ishockeyförbund inom 24 timmar fr.o.m att matchen är slut.

Kiosk

- Kioskansvariga ansvarar för att koka kaffe, blanda saft, sälja fika etc.
- De som skall jobba i kiosken tar med en långpannekaka och en liter mjölk var.
- Kaffe, saft, muggar, servetter, kaffebyggare finns i F/P-08's materialskrubb.

Meddela föräldragruppen om kompletterande inköp behövs innan nästa seriematch.

Återställ "fikalådan" i skrubben på Nolia.

Är det mycket pengar i kassan – lämna till kassör Pernilla Hofslagare eller någon i föräldragruppen.

Domarna får betalt från kioskansvariga, mot att de lämnar domarkvitto.

Om vi spelar match i LF hämtar kioskansvariga "fikalådan" i Nolia. Kiosken brukar vara vid handikapp rampen under ungdomsmatcherna på LF.

Var och en ansvarar för sitt tilldelade arbetspass, har ni inte möjlighet att arbeta på ert tilldelade pass byter ni sinsemellan och meddelar någon ur föräldragruppen.

- Kommer att finnas på laget sidan!
- Kommer att uppdateras av föräldragruppen när vi erhållit spelschema.

Avgiftsstruktur Cuper

- Tänkt avgiftsstruktur vid cuper:
 - Gemensamma kostnader betalas från lagkassan, ex:
 - Lagavgifter vid anmälan till cup, från 3 000 – 7 500 / lag.
 - Ev Resekostnader
 - Deltagaravgift betalas av spelaren (föräldrar)
 - Avser mat och logi, ca 500 – 600 kr / cup
 - Vad ingår i en 2 dagars cup?
 - » 1 frukost, 2 luncher, 2 mellanmål/kvällsmål, 1 middag.
 - » Logi i skolsal

Cuper

- Silvercupen - Skellefteå
 - 19/10 – 21/10 (Fre-Sön)
 - 2 lag
 - Logi i skolsal
 - Deltagaravgift: 550 kr/spelare & ledare.
- Sparbanken Nord Cup - Piteå
 - 3/11 – 4/11
 - 2 lag
 - Vi arrangerar – inga kostnader för oss
- Kopparcupen – Clemensnäs (Skellefteå)
 - 5/1 – 6/1
 - 2 lag
 - Logi i skolsal
 - Deltagaravgifter: 550 kr / spelare & ledare
- Eventuellt Handelsbanken Cup – Kalix
 - 23-24/3
 - 2 lag
 - Logi i skolsal
 - Deltagaravgift 750 kr/spelare & 350 kr/ledare

Ska vi åka buss upp på Fredagen, eller löser vi transporten?

Erbjuda 4 cuper!
• Valfrihet hur många varje spelare anmäler sig till

Ej anmälda till Kalix ännu

Utlåning spelare till U12 vid cuper

- Grundstruktur
 - Intresseanmälan läggs ut på laget sidan
 - Svar till Mattias L
 - Lottning om fler än vad de behöver låna har anmält sig.
 - Om spelare blivit "bortlottad" tidigare tillfälle erhålls prioritet.
- Ibland avvikelser
 - Nu till cupen som var i Gällivare ville U12 låna 4st , vi hade 6 st anmälda. Då var fick alla 6 möjlighet att åka med vetskap om att de eventuellt inte fick spela alla matcher.

Info från Material förvaltare

- Materialvård
- Slipning
- ”Översyn” vid träningar

PHC Ungdom – Policy Sport

- Lagspelare: Träna och utveckla jaget **för** laget.
- Skridskoåkning: Träna och utveckla skridsko-tekniken på ett lustfyllt sätt genom hela ungdoms-utbildningen.
- Vårda puck: Utbilda spelarna att hålla pucken inom laget och spela konstruktivt.
- Kämpa/Tävla: Träna spelarna i att kunna maximera sin ansträngning

PHC Ungdom – Policy Match

- ***U 11 (C-2)***

- Grundförutsättning för att spela match är att man tränar regelbundet.
- Ingen matchning får förekomma, man rullar runt på alla spelare oberoende på läget i alla matcher.

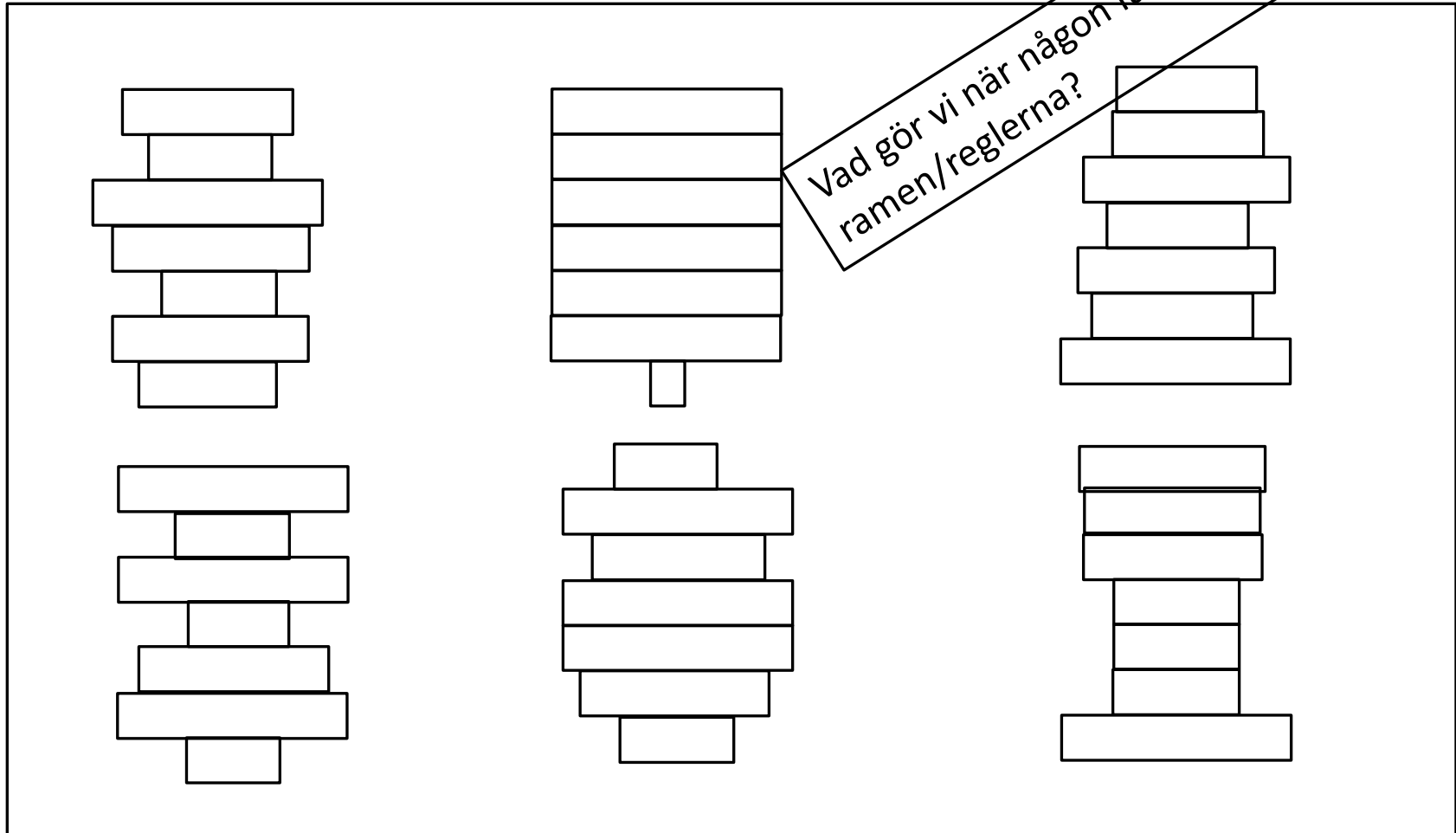
Hockeyspelare - Värdegrund

F
y
s
i
k



K
o
s
t
/
S
ö
m
n

Värdegrund – olika spelare – vem står stadigt??



Förhållningssätt vid sammankomst

- Åtgärder vid dåligt uppträdande/bråk på träning/match
 - Samtal med tränare
 - Ev ”kyla ned” sig i båset
 - Om grov förseelse
 - Vila resterande del av träningen?
 - Samtal med föräldrar

Exempel

- Skott efter avblåsning på träning
 - ”Utvisning” 5 minuter – får sätta sig i båset och ”kyla” ned sig.
 - Varför?
 - Efter avblåsning slappnar spelarna och ledarna av.
 - Ledarna lägger i ordning puckar till nästa övning och är i närheten av målen, vi vill inte ha en puck i munnen. Det har varit nära.

Värdegrunder PHC Ungdom

Som ledare

- Ansvarar jag för att inkludera värdegrund i så väl planering som genomförande av samtliga våra aktiviteter.
- Agerar jag som en god förebild för barn/vuxna
- Byter jag om med spelare på såväl träning som match
- Verkar jag för att värdegrunderna följs och efterlevs
- Använder jag ett vårdat språk, vänligt och enkelt språk
- Hanterar jag mina känslor vid såväl med- som motgång
- Uppmuntrar jag och berömmar mina spelare både på och vid sidan av rinkens
- Följer jag PHC:s värdegrund och policy

Som spelare

- Ansvarar jag för ett vårdat och vänligt språk
- Hanterar jag mina känslor vid såväl med- som motgång
- Ska jag med ett bra uppförande vara en förebild för andra/yngre i alla sammanhang i såväl föreningsverksamhet som på skola och fritid.
- Ansvarar jag för omklädningsrum, samt mina egna och andras saker.
- Följer jag PHC:s värdegrund och policy

Värdegrunder PHC Ungdom

Som förälder

- Låter jag barnen få spela på deras egna villkor genom att stötta och uppmuntra deras framfart på isen.
- Hanterar jag mina känslor vid såväl med- som motgång
- Uppmuntrar jag och berömmar alla spelare utifrån deras individuella förmåga
- Hjälpa barnen att komma i tid till träningar och matcher
- Ska jag lämna ev åsikter kring verkssamheten till ansvarig huvudtränare/lagledare
- Följer jag PHC:s värdegrund och policy

Info från föräldragruppen

Lagkassa

- Pengar i lagkassan är lagetts
- Inga pengar ”tillbaka” om man slutar
- Inga pengar betalas in när man börjar
- Vad ska lagkassan användas till?
 - Cuper, avslutningar, resekostnader etc
- Behållning ca 86 000 kr.
 - Lagavgifter till Silvercupen och Kopparcupen är betalda.

Övrigt

- Uppmuntra barnen till att utöva fler sporter/aktiviteter
- Sportringen är huvudleverantör till Piteå Hockey
 - Profilkläder finns att köpa
- Fotografering (om inte OK kontakta ledare)
- Övriga frågor