

SPELREGLER FÖR BARN- OCH UNGDOMSFUTSAL 2022/2023

INNEHÅLL

Spelregler för nationella spelformer i futsal

Regler för futsal i spelformen 3 mot 3 med sarg

Regler för futsal i spelformen 4 mot 4 med sarg

Regler för futsal i spelformen 4 mot 4

Regler för futsal i spelformen 5 mot 5

Spelregler för nationella spelformer i futsal

Under arbetet med SvFF:s framtagande av nationella spelformer för futsal togs det även parallellt fram en spelarutbildningsplan för futsal. Spelformerna och spelarutbildningsplanen samverkar för att öka lärandet. Likaså finns det all anledning att se matchen i barn- och ungdomsfutsal som en del av träningen. Lärande ska på ett naturligt sätt bestå av både träning och match där utgångspunkten är barnens bästa och deras behov.

Om barnen får möjlighet att ofta ha bollkontakt och ta många beslut har det en positiv påverkan på utvecklingen av deras färdigheter och spelförståelse. Den kombinationen skapar bästa möjliga förutsättningar för passion för futsal och ett livslångt intresse. Det har även visat sig att spelare i futsal gör ungefär dubbelt så många aktioner jämfört med i fotboll, dessutom på halva speltiden (FIFA).

Spelreglerna för barn- och ungdomsfutsal är utformade för de nationella spelformerna och utifrån ett barnrättsperspektiv.

De fem spelformerna är

- 3 mot 3 med sarg (U7-U8)
- 4 mot 4 med sarg (U9-U10)
- 4 mot 4 (U11-U12)
- 5 mot 5 (U13-U15)
- Futsal

Åldersklasserna inom parentes utgår från den ålder man fyller efter årsskiftet innevarande säsong.

Denna regelbok för barn- och ungdomsfutsal är uppbyggd spelform för spelform och utgår från de regler som definieras i *Futsal Laws of the Game* och *Spelregler för futsal*. Regelboken innehåller en inledande del som definierar spelreglerna för barn när de spelar 3 mot 3 med sarg, 4 mot 4 med sarg och 4 mot 4. Därefter följer en del med spelregler för ungdomar när de spelar 5 mot 5 (U13-U15). Därefter spelas det utifrån de regler som definieras i *Futsal Laws of the Game* och *Spelregler för futsal*.

Regler för futsal i spelformen 3 mot 3 med sarg

Förklaring till spelreglerna

I spelformen 3 mot 3 med sarg tillämpas inte

- Ackumulerade frisparkar
- Västar för avbytarna
- Fyra-sekunders regeln vid igångsättning
- Time-out

I spelformen 3 mot 3 med sarg finns ingen målvakt.

I spelformen 3 mot 3 med sarg används sarg eller nät runt planen. Sargen/nätet måste vara i lämpligt material och konstruktionen får inte vara farlig för spelarna.

Regel 1: Spelplanen

Planytan ska vara 12-15 x 8-10 meter. Rekommenderad planstorlek är 15 x 10 meter.

Ytan avgränsas med en sarg eller ett nät runt om hela planen.

En mittlinje markeras med linje, platta koner eller tejp.

Målet

Målet ska vara mellan 1,5–1,8 x 1,0–1,2 meter. T.ex. Innebandymål eller 3 mot 3 mål från fotbollen.

Straffområde

Det finns inget straffområde i denna spelform.

Anpassning av spelytan

Om spelytan är en del av en större sporthall får spelytan anpassas proportionerligt utifrån planen – se dokumentet "Planstorlekar för barn- och ungdomsfutsal". Tillgången till sarg kan även påverka planens storlek något. Angivna maximala mått ska följas.

Regel 2: Bollen

Bollstorlek 2 ska användas vilket innebär måtten 52,5–54,5 cm i omkrets. Vikt på bollen: 310–330 g.

Regel 3: Spelarna

En match spelas mellan två lag. Tre utespelare i varje lag får delta samtidigt i spelet. I spelformen 3 mot 3 med sarg finns ingen målvakt.

En match kan inte börja eller fortsätta om något av lagen har färre än tre spelare.

Vid underläge med fyra eller fler mål får det lag som ligger under spela med fyra spelare tills ställningen är lika.

Avbytare

Rekommenderat antal avbytare i en match är tre avbytare per lag. Lagen får byta in samtliga avbytare. En utbytt spelare får komma in i spelet igen. Lagen får göra byten när spelet är igång, men de bör göra sina byten i en paus. Byte sker i närheten av mittlinjen. En spelare som ska bytas in väntar utanför planen tills spelaren som ska bytas ut kommit av planen.

Om något blir fel vid byte blåser domaren av spelet. Spelet startar igen med nedsläpp på mittlinjen.

Regel 4: Spelarnas utrustning

En spelare får inte använda utrustning som kan vara farlig eller ha på sig något som kan orsaka skada på sig själv eller på andra spelare. Grundregeln är att alla typer av smycken (halsband, ringar, armband, öronringar, läderband, gummiband etcetera) är förbjudna och måste tas bort. Att använda tejp för att täcka smycken är inte tillåtet förutom när det gäller nytagna hål i öronen eftersom smycket ej kan tas bort av medicinska skäl.

Det är obligatoriskt för spelarna att bära

- tröja
- byxor
- strumpor
- benskydd
- skor.

Benskydden måste vara av lämpligt material som ger tillräckligt skydd. De ska täckas av strumporna.

De två lagens dräkter ska ha färger som skiljer lagen från varandra och från domaren.

Regel 5: Domaren

Varje match leds av en domare eller ledare som ser till att spelreglerna följs.

Domarens beslut är alltid slutgiltigt och ska respekteras av spelare, ledare och publik.

Domaren får ändra ett fattat beslut fram till dess att spelet återupptas men spelare och ledare får inte påverka domaren att ändra ett fattat beslut.

Regel 6: Övriga matchfunktionärer

Tillämpas inte.

Regel 7: Speltiden

En match består av fyra lika långa perioder. Domaren avgör om det ska läggas till tid i någon period och i så fall hur många minuter.

Speltiden är 4 x 3 minuter. Pauserna är maximalt tre minuter mellan perioderna och är främst till för att byta spelare.

Lagen byter inte sida i paus.

Regel 8: Spelets start och återupptagande

Avspark

Varje period startar med avspark.

- I första och tredje perioden startar spelet med avspark av bortalaget
- I andra och fjärde perioden startar spelet med avspark av hemmalaget
- När det ena laget har gjort mål gör det andra laget avspark.

Vid avspark gäller följande:

- Alla spelare förutom den som lägger avsparken ska vara på egen planhalva.
- Bollen ska ligga still på mittpunkten.
- Spelarna i det lag som inte gör avspark ska vara minst tre meter från bollen tills bollen är i spel.
- Domaren ger signal.
- Spelet sätts igång genom att spelaren driver eller passar bollen på marken.
- Bollen är i spel när spelaren har sparkat på den och bollen tydligt rör sig.
- Mål kan inte göras direkt vid avspark.
- Bollen måste passas till lagkamrat innan man får göra mål.
- Om något blir fel vid avspark tas den om.

Nedsläpp

Domaren släpper bollen på mittlinjen till en spelare i det lag som senast rörde bollen, oavsett var spelet stoppades.

Alla andra spelare i båda lagen måste befinna sig minst tre meter från bollen till dess den är i spel.

Bollen är i spel när den vidrör marken.

Om något blir fel tas nedsläppet om.

Skadad spelare

Om en spelare skadas stoppar domaren spelet direkt. Det gäller oavsett om det är en frisparkssituation eller inte. Ledare får komma in på planen när domaren ger tecken.

Domaren sätter igång spelet igen med nedsläpp på mittlinjen eller med en frispark där förseelsen begicks.

Övrigt

Om domaren stoppar spelet av någon annan anledning än de skäl som står i reglerna startar spelet igen med nedsläpp på mittlinjen.

Om ett regelbrott inträffar när bollen inte är i spel ändrar det inte hur spelet sätts igång. Till exempel: har bollen gått ut till inkast, så sätts spelet igång med ett inkast.

Regel 9: Bollen i och ur spel

Bollen är ur spel när

- hela bollen har passerat mållinjen eller sidlinjen.
- domaren har stoppat spelet.

Bollen är i spel vid alla andra tillfällen så länge den är kvar på spelplanen, även när den studsar mot domare, målstolpe, ribba, sarg eller nät.

Om bollen är fastlåst länge mot sargen/nätet ska domaren blåsa av spelet och sedan sätta igång spelet igen med nedsläpp på mittlinjen.

Regel 10: Mål

Det har blivit mål när hela bollen har passerat mållinjen mellan målstolparna och under ribban. Detta gäller under förutsättning att det lag som gör mål inte har gjort något regelbrott i samband med målet.

När det blir mål pekar domaren mot mittpunkten med armen. Domaren behöver inte blåsa en signal med pipan om bollen tydligt är inne i mål.

Domaren kan förtydliga med en signal om bollen är inne i mål och sedan studsar ut igen.

Om domaren ger signal för mål innan hela bollen har passerat mållinjen ska spelet återupptas med nedsläpp.

Regel 11: Offside

Tillämpas inte.

Regel 12: Otillåtet spel och olämpligt uppträdande

Domaren kan bara döma frispark för regelbrott som sker när bollen är i spel.

Domaren dömer frispark om en spelare bryter mot en regel eller gör något mot en spelare i det andra laget på ett sätt som domaren anser är oaktsamt, vårdslöst eller utfört med överdriven kraft.

Det kan innebära att

- angripa en spelare med överkroppen
- hoppa mot en spelare
- sparka eller försöka sparka en spelare
- knuffa en spelare
- slå eller försöka slå en spelare (även skallning)
- tackla med foten eller annan del av kroppen
- fälla eller försöka fälla en spelare
- hålla fast en spelare
- hindra en spelares förflyttning
- spotta på en spelare
- angripa målvakten när målvakten har bollen under kontroll
- hålla sig fast i sargen
- hands - domaren dömer hands när en spelare avsiktligt rör bollen med handen/armen.

Varningar eller utvisningar tillämpas inte. En spelare som inte följer reglerna ska bytas ut av ledaren.

Regel 13: Frispark

Domaren dömer frispark för det ena laget när en spelare i det andra laget bryter mot en regel.

Vid frispark sätts spelet igång genom att en spelare driver bollen eller passar bollen på marken.

Mål kan inte göras direkt från frispark.

En frispark ska slås om ifall en spelare slår frisparken direkt mot det andra lagets mål eller i eget mål eller om frisparken görs fel på något annat sätt tex att spelaren driver bollen och skjuter mot mål eller petar bollen till en medspelare som skjuter bollen direkt mot mål. Frisparken ska också göras om ifall en spelare driver bollen direkt in i det andra lagets mål eller in i eget mål.

Om domaren dömer frispark närmare än tre meter från mållinjen ska platsen för frisparken flyttas bakåt.

Det andra lagets spelare ska stå minst tre meter från bollen. Står en spelare närmare än tre meter uppmanar domaren spelaren att backa, men spelet får sättas igång ändå. Om spelaren rör sig mot bollen och stör spelet stoppar domaren spelet och låter frisparken gå om.

Regel 14: Straffspark

Tillämpas inte.

Regel 15: Inspark

Domaren dömer inspark till det ena laget när det andra laget slår bollen över sidlinjen.

Mål kan inte göras direkt från inspark.

En inspark ska slås om ifall en spelare slår insparken direkt mot det andra lagets mål eller i eget mål eller om insparken görs fel på något annat sätt tex att spelaren driver bollen och skjuter mot mål eller petar bollen till en medspelare som skjuter bollen direkt mot mål. Insparken ska också göras om ifall en spelare driver bollen direkt in i det andra lagets mål eller in i eget mål.

Spelet sätts igång genom att spelaren driver bollen eller passar den på marken från den plats där bollen hamnade ur spel.

Det andra lagets spelare ska befinna sig på minst tre meters avstånd från bollen. Står en spelare närmare än tre meter uppmanar domaren spelaren att backa, men spelet får sättas igång ändå. Om spelaren rör sig mot bollen och stör spelet stoppar domaren spelet och låter insparken gå om.

Regel 16: Mållinjespark

Domaren dömer mållinjespark när hela bollen har passerat mållinjen efter det att den har rört vid en spelare i det anfallande laget. Detta gäller när det inte har blivit mål.

I spelformen 3 mot 3 finns ingen målvakt, och därför sätts spelet igång genom att en spelare driver bollen eller passar den på marken från den plats där bollen hamnade ur spel – på samma sätt som i Regel 15: Sidlinjespark.

Regel 17: Hörnspark

Domaren dömer hörnspark när hela bollen har passerat mållinjen efter det att den har rört vid en spelare i det försvarande laget. Detta gäller när det inte har blivit mål.

Mål kan inte göras direkt från hörnspark.

En hörna ska slås om ifall en spelare slår hörnan direkt mot det andra lagets mål eller i eget mål eller om hörnan görs fel på något annat sätt tex att spelaren driver bollen och skjuter mot mål eller petar bollen till en medspelare som skjuter bollen direkt mot mål. Hörnan ska också göras om ifall en spelare driver bollen direkt in i det andra lagets mål eller in i eget mål.

Spelet sätts igång genom att en spelare driver bollen eller passar den på marken från hörnet där kortsidan möter långsidan i det hörn som är närmast den punkten där bollen passerade mållinjen.

Det andra lagets spelare ska befinna sig på minst tre meters avstånd från bollen. Står en spelare från det andra laget närmare än tre meter uppmanar domaren spelaren att backa, men spelet får sättas igång ändå. Om spelaren rör sig mot bollen och stör spelet stoppar domaren spelet och låter hörnsparken gå om.

Regler för futsal i spelformen 4 mot 4 med sarg

Förklaring till spelreglerna

I spelformen 4 mot 4 med sarg tillämpas inte

- Ackumulerade frisparkar
- Västar för avbytarna
- Fyra-sekunders regeln vid igångsättning
- Regeln om att målvakt endast får röra bollen en gång per anfall
- Time-out

I 4 mot 4 med sarg får målvakten ta bollen med händerna i närheten av eget mål (ca fyra meter).

I 4 mot 4 med sarg används sarg eller nät på långsidorna av planen. Sargen/nätet måste vara i lämpligt material och konstruktionen får inte vara farlig för spelarna.

Regel 1 Spelplanen

Planytan ska vara 18–20 x 12–15 meter. Rekommenderad planstorlek är 20 x 12 meter.

Ytan avgränsas med sarg eller nät på långsidorna

En mittlinje markeras med linje, platta koner eller tejp. Mittlinjen fungerar även som retreatlinje.

Målet

Målet ska vara 2,4 x 1,6 meter.

Den rekommenderade storleken på målen är ca 2,4 x 1,6 meter (mått för minihandboll). Om denna målstorlek inte finns tillgänglig är det ok att spela med mindre mål, t.ex. innebandymål storlek 1,60 x 1,15 meter eller annan rekommenderad målstorlek i spelformen 3 mot 3.

Målstolparna och ribban ska vara kvadratiska, rektangulära, runda eller elliptiska, och de får inte vara farliga för spelarna. Målen (även flyttbara mål) måste vara säkert förankrade i marken så att de inte välter.

Straffområdet

Om ett befintligt straffområde (mini-handboll) finns på planen så används detta. Finns det inget befintligt straffområde behöver detta inte markeras på planen.

Målvakten får ta bollen med händerna i det befintliga straffområdet eller i närheten av det egna målet. Det området sträcker sig ca fyra meter i sidled från vardera målstolpen och ca fyra meter ut i planen. Tar målvakten bollen med händerna långt från sitt eget mål stoppar domaren spelet, visar målvakten var denna får ta med händerna och låter målvakten sätta igång spelet. Vid upprepade regelöverträdelser kan domaren komma att döma frispark till det andra laget istället.

Anpassning av spelytan

Anpassa spelytan utifrån hallen, dock inom begränsningarna gällande mini- och maximått. Se dokumentet "Planstorlekar för barn- och ungdomsfutsal".

Regel 2: Bollen

Bollstorlek 2 ska användas vilket innebär måtten 52,5–54,5 cm i omkrets. Vikt på bollen: 310–330 g.

Regel 3: Spelarna

En match spelas mellan två lag. Tre utespelare och en målvakt i varje lag får delta samtidigt i spelet.

En match kan inte börja eller fortsätta om något av lagen har färre än tre spelare.

Vid underläge med fyra eller fler mål får det lag som ligger under spela med fyra utespelare tills ställningen är lika.

Byte av målvakt

Vilken spelare som helst får byta plats med målvakten om

- domaren får reda på bytet innan det görs och
- bytet görs under ett spelavbrott.

Avbytare

Rekommenderat antal avbytare i en match är tre avbytare per lag. Lagen får byta in samtliga avbytare. En utbytt spelare får komma in i spelet igen. Lagen får göra byten när spelet är igång, men de bör göra sina byten i en paus. Byte sker i närheten av mittlinjen. En spelare som ska bytas in väntar utanför planen tills spelaren som ska bytas ut kommit av planen.

Vilken spelare som helst får byta plats med målvakten.

Om något blir fel vid byte blåser domaren av spelet. Spelet startar igen med nedsläpp på mittlinjen.

Regel: 4 Spelarnas utrustning

En spelare får inte använda utrustning som kan vara farlig eller ha på sig något som kan orsaka skada på sig själv eller på andra spelare. Grundregeln är att alla typer av smycken (halsband, ringar, armband, öronringar, läderband, gummiband etcetera) är förbjudna och måste tas bort. Att använda tejp för att täcka smycken är inte tillåtet förutom när det gäller nytagna hål i öronen eftersom smycket ej kan tas bort av medicinska skäl.

Det är obligatoriskt för spelarna att bära

- tröja
- byxor
- strumpor
- benskydd
- skor.

Benskydden måste vara av lämpligt material som ger tillräckligt skydd. De ska täckas av strumporna.

De två lagens dräkter ska ha färger som skiljer lagen från varandra och från domaren. Målvaktens dräkt ska ha färger som skiljer sig från de andra spelarnas dräktfärger.

Regel 5: Domaren

Varje match leds av en eller två domare som ser till att spelreglerna följs.

Domarens beslut är alltid slutgiltigt och ska respekteras av spelare, ledare och publik.

Domaren får ändra ett fattat beslut fram till dess att spelet återupptas men spelare och ledare får inte påverka domaren att ändra ett fattat beslut.

Regel 6: Övriga matchfunktionärer

Tillämpas inte.

Regel 7: Speltiden

En match består av tre lika långa perioder. Domaren avgör om det ska läggas till tid i någon period och i så fall hur många minuter.

Speltiden är 3 x 10 minuter rullande tid vid sammandrag (flera matcher under samma dag) och 3 x 15 minuter rullande tid vid enskild match. Pauserna är maximalt fem minuter mellan perioderna.

Lagen byter inte sida i paus.

Regel 8: Spelets start och återupptagande

Avspark

Varje period startar med avspark.

- I första och tredje perioden startar spelet med avspark av bortalaget
- I andra perioden startar spelet med avspark av hemmalaget
- När det ena laget har gjort mål gör det andra laget avspark.

Vid avspark gäller följande:

- Alla spelare förutom den som lägger avsparken ska vara på egen planhalva.
- Bollen ska ligga still på mittpunkten.
- Spelarna i det lag som inte gör avspark ska vara minst fyra meter från bollen tills bollen är i spel.
- Domaren ger signal.
- Spelet sätts igång genom att spelaren driver eller passar bollen på marken.
- Bollen är i spel när spelaren har sparkat på den och bollen tydligt rör sig.
- Mål kan inte göras direkt vid avspark.
- Bollen måste passas till lagkamrat innan man får göra mål.
- Om något blir fel vid avspark tas den om.

Nedsläpp

Domaren släpper bollen på mittlinjen till en spelare i det lag som senast rörde bollen, oavsett var spelet stoppades.

Alla andra spelare i båda lagen måste befinna sig minst fyra meter från bollen till dess den är i spel.

Bollen är i spel när den vidrör marken.

Om något blir fel tas nedsläppet om.

Skadad spelare

Om en spelare skadas stoppar domaren spelet direkt. Det gäller oavsett om det är en frisparkssituation eller inte. Ledare får komma in på planen när domaren ger tecken.

Domaren sätter igång spelet igen med nedsläpp på mittlinjen eller med en frispark där förseelsen begicks.

Övrigt

Om domaren stoppar spelet av någon annan anledning än de skäl som står i reglerna startar spelet igen med nedsläpp på mittlinjen.

Om ett regelbrott inträffar när bollen inte är i spel ändrar det inte hur spelet sätts igång. Till exempel: har bollen gått ut till inkast, så sätts spelet igång med ett inkast.

Regel 9: Bollen i och ur spel

Bollen är ur spel när

- hela bollen har passerat mållinjen eller sidlinjen (på marken eller i luften)
- domaren har stoppat spelet.

Bollen är i spel vid alla andra tillfällen så länge den är kvar på spelplanen, även när den studsar mot domare, målstolpe, ribba eller från sarg eller nät.

Om bollen är fastlåst länge mot sargen/nätet ska domaren blåsa av spelet och sedan sätta igång spelet igen med nedsläpp på mittlinjen.

Regel 10: Mål

Det har blivit mål när hela bollen har passerat mållinjen mellan målstolparna och under ribban. Detta gäller under förutsättning att det lag som gör mål inte har gjort något regelbrott i samband med målet.

När det blir mål pekar domaren mot mittpunkten med armen. Domaren behöver inte blåsa en signal med pipan om bollen tydligt är inne i mål.

Domaren kan förtydliga med en signal om bollen är inne i mål och sedan studsar ut igen.

Om målvakten kastar bollen direkt i det andra lagets mål döms målvaktsutkast.

Om domaren ger signal för mål innan hela bollen har passerat mållinjen ska spelet starta igen med nedsläpp.

Regel 11: Offside

Tillämpas inte.

Regel 12: Otillåtet spel och olämpligt uppträdande

Domaren kan bara döma frispark för regelbrott som sker när bollen är i spel.

Domaren dömer frispark om en spelare bryter mot en regel eller gör något mot en spelare i det andra laget på ett sätt som domaren anser är oaktsamt, vårdslöst eller utfört med överdriven kraft. Det kan innebära att

- angripa en spelare med överkroppen
- hoppa mot en spelare
- sparka eller försöka sparka en spelare
- knuffa en spelare
- slå eller försöka slå en spelare (även skallning)
- tackla med foten eller annan del av kroppen
- fälla eller försöka fälla en spelare
- hålla fast en spelare
- hindra en spelares förflyttning
- spotta på en spelare
- angripa målvakten när målvakten har bollen under kontroll
- hålla sig fast i sargen
- hands (gäller inte målvakten i närheten av egna målet). Domaren dömer hands när en spelare avsiktligt rör bollen med handen/armen.

En målvakt har bollen under kontroll när

- bollen är mellan händerna
- bollen är mellan någon del av händer/armar och någon annan yta (till exempel marken, målställningen, sargen/nätet eller kroppen)
- målvakten håller bollen med utsträckt öppen hand
- målvakten studsar bollen mot marken eller kastar upp den i luften.

Varningar eller utvisningar tillämpas inte. En spelare som inte följer reglerna ska bytas ut av ledaren.

Regel 13: Frispark

Domaren dömer frispark för det ena laget när en spelare i det andra laget bryter mot en regel.

Vid frispark sätts spelet igång genom att en spelare driver bollen eller passar bollen på marken.

Mål kan inte göras direkt från frispark.

En frispark ska slås om ifall en spelare slår frisparken direkt mot det andra lagets mål eller i eget mål eller om frisparken görs fel på något annat sätt tex att spelaren driver bollen och skjuter mot mål eller petar bollen till en medspelare som skjuter bollen direkt mot mål. Frisparken ska också göras om ifall en spelare driver bollen direkt in i det andra lagets mål eller i eget mål.

Om domaren dömer frispark närmare än fyra meter från mållinjen ska platsen för frisparken flyttas bakåt.

Det andra lagets spelare ska stå minst fyra meter från bollen. Står en spelare närmare än fyra meter uppmanar domaren spelaren att backa, men spelet får sättas igång ändå. Om spelaren rör sig mot bollen och stör spelet stoppar domaren spelet och låter frisparken gå om.

Regel 14: Straffspark

Tillämpas inte.

Regel 15: Inspark

Domaren dömer inspark till det ena laget när det andra laget slår bollen över sidlinjen.

Spelet sätts igång genom att en spelare driver bollen eller passar den på marken från den plats där bollen hamnade ur spel.

Mål kan inte göras direkt från inspark.

En inspark ska slås om ifall en spelare slår insparken direkt i det andra lagets mål eller i eget mål eller om insparken görs fel på något annat sätt tex att spelaren driver bollen och skjuter mot mål eller petar bollen till en medspelare som skjuter bollen direkt mot mål. Insparken ska också göras om ifall en spelare driver bollen direkt in i det andra lagets mål eller in i eget mål.

Det andra lagets spelare ska stå minst fyra meter från bollen. Står en spelare närmare än fyra meter uppmanar domaren spelaren att backa, men spelet får sättas igång ändå. Om spelaren rör sig mot bollen och stör spelet stoppar domaren spelet och låter insparken gå om.

Regel 16: Igångsättning från målvakt/Retreatlinje

Domaren dömer målvaktens boll när hela bollen har passerat mållinjen på marken eller i luften efter det att den har rört vid en spelare i det anfallande laget. Detta gäller när det inte har blivit mål.

Spelet sätts igång genom att målvakten rullar ut bollen eller lägger ner bollen till sig själv och slår en passning på marken.

Fångar målvakten bollen i spel så får de även lägga ner bollen till sig själv och driva upp bollen.

Bollen är i spel när den har lämnat målvaktens händer.

Mål kan inte göras direkt på målvaktens igångsättning. Om målvaktens igångsättning går direkt i mål eller om målvakten kastar eller sparkar ut bollen i luften ska den göras om.

Målvakten får ta emot bollen med fötterna eller ta upp bollen med händerna när en medspelare passar bollen.

Retreatlinje

När det är målvaktens boll eller när målvakten har fångat bollen i spel ska andra laget backa till sin egen planhalva (retreatlinje) och stanna där tills bollen har lämnat målvaktens händer.

Står en spelare från motståndarlaget närmare än retreatlinjen uppmanar domaren spelaren att backa, men spelet får sättas igång ändå. Om motspelaren rör sig mot bollen och stör spelet stoppar domaren spelet och låter målvakten sätta igång spelet igen. Detta gäller både när bollen har gått utanför mållinjen och när målvakten har fångat bollen i spelet.

Regel 17: Hörnspark

Domaren dömer hörnspark när hela bollen har passerat mållinjen på marken eller i luften efter det att den har rört vid en spelare i det försvarande laget. Detta gäller när det inte har blivit mål.

Mål kan inte göras direkt från hörnspark.

En hörna ska slås om ifall en spelare slår hörnan direkt mot det andra lagets mål eller i eget mål eller om hörnan görs fel på något annat sätt tex att spelaren driver bollen och skjuter mot mål eller petar bollen till en medspelare som skjuter bollen direkt mot mål. Hörnan ska också göras om ifall en spelare driver bollen direkt in i det andra lagets mål eller in i eget mål.

Spelet sätts igång genom att en spelare driver bollen eller passar den på marken från hörnet där kortsidan möter långsidan. Hörnan slås från det hörn som är närmast den punkt där bollen passerade mållinjen.

Det andra lagets spelare ska stå minst fyra meter från bollen. Står en spelare närmare än fyra meter uppmanar domaren spelaren att backa, men spelet får sättas igång ändå. Om spelaren rör sig mot bollen och stör spelet stoppar domaren spelet och låter hörnsparken gå om.

Regler för futsal i spelformen 4 mot 4

Förklaring till spelreglerna

I spelformen 4 mot 4 tillämpas inte

- Ackumulerade frisparkar
- Västar för avbytarna
- Fyra-sekunders regeln vid igångsättning
- Regeln om att målvakt endast får röra bollen en gång per anfall
- Time-out

Regel 1: Spelplanen

Planytan ska vara 20–28 x 12–18 meter. Rekommenderad planstorlek för U11 är 20 x 15 meter och för U12 är det 28 x 15 meter.

Ytan avgränsas med linjer eller med platt koner.

En mittlinje markeras med linje eller platta koner. Mittlinjen fungerar även som retreatlinje.

Målet

Målet ska vara ca 2,4 x 1,6 meter.

Den rekommenderade storleken på målen är ca 2,4 x 1,6 meter – mått för minihandboll. Om denna målstorlek inte finns tillgänglig är det ok att spela med större mål t.ex. 3 x 2 meter med rekommendationen att använda påhängningsribba.

Målstolparna och ribban ska vara kvadratiska, rektangulära, runda eller elliptiska, och de får inte vara farliga för spelarna. Målen (även flyttbara mål) måste vara säkert förankrade i marken så att de inte välter.

Straffområdet

Om ett befintligt straffområde (mini-handboll) finns på planen så används detta. Finns det inget befintligt straffområde ska detta markeras med två linjer i rät vinkel mot mållinjen, fyra meter i sidled från stolparna och fyra meter uppåt i planen. Linjerna binds samman med en linje som är parallell med mållinjen. I varje straffområde kan en straffpunkt markeras på straffområdeslinjen fyra meter från mållinjen och mitt emellan målstolparna.

Det är inom detta markerade område som målvakten får ta bollen med händerna.

Straffområdet kan markeras med tejp eller koner.

Anpassning av spelytan

Anpassa spelytan utifrån hallen, dock inom begränsningarna gällande mini- och maximått. Se dokumentet "Planstorlekar för barn- och ungdomsfutsal".

Regel 2: Bollen

Bollstorlek 3 ska användas vilket innebär måtten 57–59 cm i omkrets. Vikt på bollen: 350–370 g.

Regel 3: Spelarna

En match spelas mellan två lag. Tre utespelare och en målvakt i varje lag deltar samtidigt i spelet.

En match kan inte börja eller fortsätta om något av lagen har färre än tre spelare.

Vid underläge med fyra eller fler mål får det lag som ligger under spela med fyra utespelare tills ställningen är lika.

Byte av målvakt

Vilken spelare som helst får byta plats med målvakten om

- domaren får reda på bytet innan det görs och
- bytet görs under ett spelavbrott.

Avbytare

Rekommenderat antal avbytare i en match är tre avbytare per lag. Lagen får byta in samtliga avbytare. En utbytt spelare får komma in i spelet igen. Lagen får göra byten när spelet är igång, men de bör göra sina byten i en paus. Byte sker i närheten av mittlinjen. En spelare som ska bytas in väntar utanför planen tills spelaren som ska bytas ut kommit av planen.

Om något blir fel när ett lag byter blåser domaren av spelet. Spelet startar igen med en indirekt frispark för det andra laget. Frisparken slås där bollen var när spelet blåstes av. Gör båda lagen felaktiga byten samtidigt startar spelet med nedsläpp där bollen var.

Regel 4: Spelarnas utrustning

En spelare får inte använda utrustning som kan vara farlig eller ha på sig något som kan orsaka skada på sig själv eller på andra spelare. Grundregeln är att alla typer av smycken (halsband, ringar, armband, öronringar, läderband, gummiband etcetera) är förbjudna och måste tas bort. Att använda tejp för att täcka smycken är inte tillåtet förutom när det gäller nytagna hål i öronen eftersom smycket ej kan tas bort av medicinska skäl.

Det är obligatoriskt för spelarna att bära

- tröja
- byxor
- strumpor
- benskydd
- skor.

Benskydden måste vara av lämpligt material som ger tillräckligt skydd. De ska täckas av strumporna.

De två lagens dräkter ska ha färger som skiljer lagen från varandra och från domaren. Målvaktens dräkt ska ha färger som skiljer sig från de andra spelarnas dräktfärger.

Regel 5: Domaren

Varje match leds av en eller två domare som ser till att spelreglerna följs.

Domarens beslut är alltid slutgiltigt och ska respekteras av spelare, ledare och publik.

Domaren får ändra ett fattat beslut fram till dess att spelet återupptas men spelare och ledare får inte påverka domaren att ändra ett fattat beslut.

Regel 6: Övriga matchfunktionärer

Tillämpas inte.

Regel 7: Speltiden

En match består av tre lika långa perioder. Domaren avgör om det ska läggas till tid i någon period och i så fall hur många minuter.

Speltiden är 3 x 10 minuter rullande tid vid sammandrag (flera matcher under samma dag) och 3 x 15 minuter rullande tid vid enskild match. Pauserna är maximalt fem minuter mellan perioderna.

Lagen byter inte sida i paus.

Regel 8: Spelets start och återupptagande

Avspark

Varje period startar med avspark.

- I första och tredje perioden startar spelet med avspark av bortalaget
- I andra perioden startar spelet med avspark av hemmalaget
- När det ena laget har gjort mål gör det andra laget avspark.

Vid avspark gäller följande:

- Alla spelare förutom den som lägger avsparken ska vara på egen planhalva.
- Bollen ska ligga still på mittpunkten.
- Spelarna i det lag som inte gör avspark ska vara minst fyra meter från bollen tills bollen är i spel.
- Domaren ger signal.
- Spelet sätts igång genom att spelaren driver eller passar bollen på marken.
- Bollen är i spel när spelaren har sparkat på den och bollen tydligt rör sig.
- Mål kan inte göras direkt vid avspark.
- Bollen måste passas till lagkamrat innan man får göra mål.
- Om något blir fel vid avspark tas den om.

Nedsläpp

Domaren släpper bollen på mittlinjen till en spelare i det lag som senast rörde bollen, oavsett var spelet stoppades. Om spelet stoppades innanför straffområdet släpps bollen till målvakten på straffområdeslinjen.

Alla andra spelare i båda lagen måste befinna sig minst fyra meter från bollen till dess den är i spel.

Bollen är i spel när den vidrör marken.

Om något blir fel tas nedsläppet om.

Skadad spelare

Om en spelare skadas stoppar domaren spelet direkt. Det gäller oavsett om det är en frisparkssituation eller inte. Ledare får komma in på planen när domaren ger tecken.

Domaren sätter igång spelet igen med nedsläpp där bollen var när domaren blåste av eller med en frispark där förseelsen begicks.

Övrigt

Om domaren stoppar spelet av någon annan anledning än de skäl som står i reglerna startar spelet igen med nedsläpp på mittlinjen.

Om ett regelbrott inträffar när bollen inte är i spel ändrar det inte hur spelet sätts igång. Till exempel: har bollen gått ut till inkast, så sätts spelet igång med ett inkast.

Regel 9: Bollen i och ur spel

Bollen är ur spel när

- hela bollen har passerat mållinjen eller sidlinjen (på marken eller i luften)
- domaren har stoppat spelet.

Bollen är i spel vid alla andra tillfällen inkl. när den vidrör domaren och när den studsar från en målstolpe eller ribba och blir kvar på spelplanen.

Regel 10: Mål

Det har blivit mål när hela bollen har passerat mållinjen mellan målstolparna och under ribban. Detta gäller under förutsättning att det lag som gör mål inte har gjort något regelbrott i samband med målet.

När det blir mål pekar domaren mot mittpunkten med armen. Domaren behöver inte blåsa en signal med pipan om bollen tydligt är inne i mål.

Domaren kan förtydliga med en signal om bollen är inne i mål och sedan studsar ut igen.

Om målvakten kastar bollen direkt i det andra lagets mål döms målvaktsutkast.

Om domaren ger signal för mål innan hela bollen har passerat mållinjen ska spelet starta igen med nedsläpp.

Regel 11: Offside

Tillämpas inte.

Regel 12: Otillåtet spel och olämpligt uppträdande

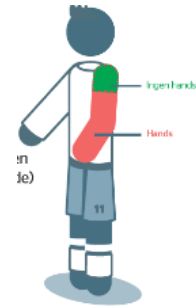
Domaren kan bara döma direkt och indirekt frispark samt straffspark för regelbrott som sker när bollen är i spel.

Direkt frispark

Domaren dömer direkt frispark om en spelare bryter mot en regel eller gör något mot en spelare i motståndarlaget på ett sätt som domaren anser är oaktsamt, vårdslöst eller utfört med överdriven kraft. Det kan innebära att

- angripa en spelare med överkroppen

- hoppa mot en spelare
- sparka eller försöka sparka en spelare
- knuffa en spelare
- slå eller försöka slå en spelare (även skallning)
- tackla med foten eller annan del av kroppen
- fälla eller försöka fälla en spelare
- hålla fast en motspelare
- hindra en motspelares förflyttning
- spotta på en spelare
- angripa målvakten när målvakten har bollen under kontroll.
- hands (gäller inte målvakten i eget straffområde).
Vid bedömning av handsregelbrott går armens övre gräns i linje med armhålans botten. Domaren dömer hands när en spelare avsiktligt rör bollen med handen/armen.



En målvakt har bollen under kontroll när

- bollen är mellan händerna
- bollen är mellan någon del av händer/armar och någon annan yta (till exempel marken, målställningen eller kroppen)
- målvakten håller bollen med utsträckt öppen hand
- målvakten studsar bollen mot marken eller kastar upp den i luften.

Oaktsamhet är när en spelare inte är uppmärksam, inte är försiktig eller inte tar hänsyn till andra när spelaren försöker erövra bollen. Vid oaktsamhet dömer domaren frispark.

Vårdslöshet är när en spelare gör något och struntar i riskerna för en motspelare. Domaren ska då varna spelaren – se nedan.

Utfört med överdriven kraft är när en spelare använder mer kraft än vad som behövs och på så vis kan skada en motspelare. Domaren ska då visa ut spelaren – se nedan.

Indirekt frispark

Domaren dömer indirekt frispark om

- en spelare med gester eller ord visar att domarens beslut inte respekteras.
- en målvakt tar upp bollen med händerna när den sparkats från en medspelare i spelet.
- ett lag gör ett felaktigt byte.
- en spelare rör bollen två gånger innan den vidrörts av en annan spelare vid avspark, inspark, hörna, frispark eller straffspark.
- en spelare ställer sig framför målvakten för att skymma och störa målvakten från att ta bollen vid frisparkar och hörnor.

Varning och utvisning

Grundregeln är att varning och utvisning inte bör tillämpas.

Ledaren byter ut spelare som bryter mot reglerna flera gånger.

Domaren ska alltid i första hand prata med en spelare som har gjort ett regelbrott vilket kan ge en varning eller utvisning. Ledaren har ansvar att byta ut spelaren för att kunna prata med spelaren i lugn och ro. Spelaren får då möjlighet att förklara sitt beteende och en stund att hämta sig från situationen.

Om varken spelaren eller ledaren tar vara på denna möjlighet har domaren rätt att dela ut en varning eller visa ut spelaren. En utvisad spelare får ersättas med en annan spelare.

Regel 13: Frispark

Domaren dömer direkt eller indirekt frispark för det ena laget om en spelare i det andra laget bryter mot en regel när bollen är i spel.

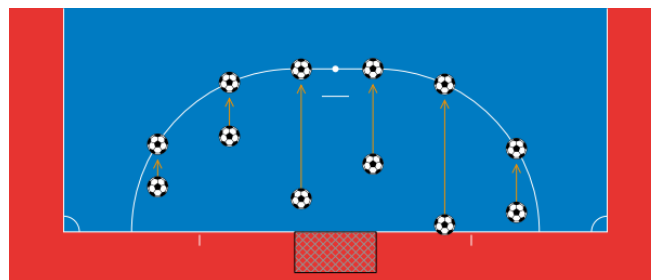
Domaren markerar indirekt frispark genom att höja armen ovanför huvudet. En indirekt frispark ska tas om ifall domaren glömmer visa att frisparken är indirekt och bollen sparkas direkt i mål.

När bollen går i mål gäller följande:

- Domaren dömer mål om bollen vid direkt frispark slås direkt in i motståndarlagets mål.
- Domaren dömer inspark om bollen vid indirekt frispark slås direkt in i det andra lagets mål.
- Domaren dömer hörnspark om bollen vid direkt eller indirekt frispark slås direkt in i det egna lagets mål.

En frispark ska slås från den plats där regelbrottet inträffade. Undantag är

- direkt frispark i det andra lagets straffområde. Då döms straffspark.
- indirekt frispark i eget straffområde. Bollen läggs då på valfri plats i straffområdet.
- indirekt frispark i det andra lagets straffområde. Bollen läggs då på straffområdeslinjen (se bild nedan).



Bollen

- ska ligga still. Den som slår frisparken får inte röra bollen igen förrän den har vidrört en annan spelare. Om spelaren rör bollen två gånger dömer domaren indirekt frispark.
- är i spel när en spelare har sparkat den och bollen tydligt rör sig.

Det andra lagets spelare ska stå minst fyra meter från bollen. Står en spelare närmare än fyra meter uppmanar domaren spelaren att backa, men spelet får sättas igång ändå. När två eller fler spelare i det försvarande laget bildar en "mur" måste spelare i det anfallande laget befinna sig minst 1 m från muren till dess bollen är i spel.

Regel 14: Straffspark

Domaren dömer straffspark om en spelare inom eget straffområde gör ett regelbrott som bestraffas med direkt frispark.

Mål får göras direkt på straffspark.

Bollen måste ligga still på straffpunkten, och det ska tydligt framgå vem som ska lägga straffsparken. Målvakten ska ha minst en fot på mållinjen mellan målstolparna och vara vänd mot straffsparksläggaren till dess bollen har sparkats. Övriga spelare ska vara

- bakom straffpunkten
- på spelplanen
- utanför straffområdet
- minst fyra meter från bollen.

När spelarna står på rätt ställe ger domaren signal att straffsparken får läggas.

Den spelare som lägger straffsparken måste sparka bollen framåt.

Bollen är i spel när spelaren har sparkat den och bollen tydligt rör sig.

Spelaren får inte röra bollen igen innan den har vidrört en annan spelare.

Om spelaren rör bollen två gånger ska domaren döma indirekt frispark.

Om målvakten rör sig framåt för tidigt och räddar straffen ska straffen slås om. Går bollen i mål dömer domaren mål.

Straffsparken är klar när bollen inte längre rör sig, när den är ur spel eller när domaren stoppar spelet för något regelbrott.

Om det behövs ska domaren lägga till tid i slutet av en period eller en förlängningsperiod så att straffsparken hinner läggas.

Regel 15: Inspark

Domaren dömer inspark till det ena laget när det andra laget slår bollen över sidlinjen.

Spelet sätts igång genom att en spelare passar bollen från den plats där bollen hamnade ur spel.

Mål kan inte göras direkt från inspark.

En inspark ska slås om ifall en spelare slår insparken direkt i det andra lagets mål eller i eget mål eller om insparken görs fel på något annat sätt tex att spelaren skjuter mot mål eller petar bollen till en medspelare som skjuter bollen direkt mot mål.

Det andra lagets spelare ska stå minst fyra meter från bollen. Står en spelare närmare än fyra meter uppmanar domaren spelaren att backa, men spelet får sättas igång ändå. Om spelaren rör sig mot bollen och stör spelet stoppar domaren spelet och låter insparken gå om.

Regel 16: Igångsättning från målvakt /Retreatlinje

Domaren dömer målvaktens boll när hela bollen har passerat mållinjen på marken eller i luften efter det att den har rört vid en spelare i det anfallande laget. Detta gäller när det inte har blivit mål.

Spelet sätts igång genom att målvakten rullar eller kastar ut bollen.

Fångar målvakten bollen i spel så får de även lägga ner den till sig själv och driva eller passa bollen.

Bollen är i spel när den har lämnat målvaktens händer.

Mål kan inte göras direkt på målvaktens igångsättning. Om målvaktens igångsättning går direkt i mål, om målvakten sparkar ut bollen i luften eller om målvakten lägger ner bollen till sig själv efter att den varit bakom mål ska igångsättningen göras om.

Målvakten får ta emot bollen med fötterna när en medspelare passar bollen.

Retreatlinje

När det är målvaktens boll eller när målvakten har fångat bollen i spel ska andra laget backa till sin egen planhalva (retreatlinje) och stanna där tills bollen har lämnat målvaktens händer.

Står en spelare från motståndarlaget närmare än retreatlinjen uppmanar domaren spelaren att backa, men spelet får sättas igång ändå. Om motspelaren rör sig mot bollen och stör spelet stoppar domaren spelet och låter målvakten sätta igång spelet igen. Detta gäller både när bollen har gått utanför mållinjen och när målvakten har fångat bollen i spelet.

Regel 17: Hörnspark

Domaren dömer hörnspark när hela bollen har passerat mållinjen på marken eller i luften efter det att den har rört vid en spelare i det försvarande laget. Detta gäller när det inte har blivit mål.

Hörnsparken slås från hörnet på den sida om målet som bollen gick över linjen.

Mål kan göras direkt från hörnspark.

Bollen ska ligga still, och en spelare från det anfallande laget ska sparka bollen.

Bollen är i spel när spelaren har sparkat den och bollen tydligt rör sig.

Det andra lagets spelare ska stå minst fyra meter från bollen. Står en spelare närmare än fyra meter uppmanar domaren spelaren att backa, men spelet får sättas igång ändå.

Om hörnsparken inte utförs korrekt ska den tas om.

Regler för futsal i spelformen 5 mot 5

Förklaring till spelreglerna

I spelformen 5 mot 5 tillämpas inte

- Ackumulerade frisparkar
- Västar för avbytarna
- Fyra-sekunders regeln vid igångsättning
- Regeln om att målvakt endast får röra bollen en gång per anfall
- Time-out

Regel 1: Spelplanen

Planytan ska vara 28–40 x 15–20 meter och avgränsas med linjer eller platta koner.

Den rekommenderade planytan är 28 x 18 meter (U13) och 36 x 18 meter (U14-15).

Om det saknas mittlinje så kan detta markeras med platta konor eller tejp.

Målen

Målet ska vara 2,4 x 1,6 meter eller 3 x 2 meter.

Rekommendationen i U13 är 2,4 x 1,6 meter, i U14 3 x 2 meter med påhängningsribba, i U15 3 x 2 meter. Om rekommenderad målstorlek ej finns så används rekommenderad målstorlek från årskull närmast ovan eller under.

Målstolparna och ribban ska vara kvadratiska, rektangulära, runda eller elliptiska, och de får inte vara farliga för spelarna. Målen (även flyttbara mål) måste vara säkert förankrade i marken så att de inte välter.

Straffområdet

Om ett befintligt straffområde finns på planen så används detta. Finns det inget befintligt straffområde ska detta markeras med två linjer i rät vinkel mot mållinjen, fem meter i sidled från stolparna och fem meter uppåt i planen. Linjerna binds samman med en linje som är parallell med mållinjen. I varje straffområde kan en straffpunkt markeras på straffområdeslinjen fem meter från mållinjen och mitt emellan målstolparna.

Det är inom detta markerade område som målvakten får ta bollen med händerna.

Straffområdet kan markeras med tejp eller platta konor.

Anpassning av spelytan

Anpassa spelytan utifrån hallen, dock inom begränsningarna gällande rekommenderade mini- och maximått för din ålder. Se dokumentet "Planstorlekar för barn- och ungdomsfutsal".

Retreatlinje

På varje planhalva skall det finnas en markering för retreatlinje fem meter från straffområdet. Markeringen kan vara en markerad linje, platta konor på spelplanen eller höga konor vid sidan av planen.

Regel 2: Bollen

Bollstorlek 3 ska användas vilket innebär måtten 57–59 cm i omkrets. Vikt på bollen: 350–370 g.

Regel 3: Spelarna

En match spelas mellan två lag. Fyra utespelare och en målvakt i varje lag får delta samtidigt i spelet.

En match kan inte börja eller fortsätta om något av lagen har färre än fyra spelare.

Byte av målvakt

Vilken spelare som helst får byta plats med målvakten om

- domaren får reda på bytet innan det görs och
- bytet görs under ett spelavbrott.

Avbytare

Rekommenderat antal avbytare i en match är fyra avbytare per lag. Lagen får byta in samtliga avbytare. En utbytt spelare får komma in i spelet igen. Lagen får göra byten när spelet är igång, men de bör göra sina byten i en paus. Byte sker i närheten av mittlinjen. En spelare som ska bytas in väntar utanför planen tills spelaren som ska bytas ut kommit av planen.

Om något blir fel när ett lag byter blåser domaren av spelet. Spelet startar igen med en indirekt frispark för det andra laget. Frisparken slås där bollen var när spelet blåstes av. Gör båda lagen felaktiga byten samtidigt startar spelet med nedsläpp där bollen var.

Regel 4: Spelarnas utrustning

En spelare får inte använda utrustning som kan vara farlig eller ha på sig något som kan orsaka skada på sig själv eller på andra spelare. Grundregeln är att alla typer av smycken (halsband, ringar, armband, öronringar, läderband, gummiband etcetera) är förbjudna och måste tas bort. Att använda tejp för att täcka smycken är inte tillåtet förutom när det gäller nytagna hål i öronen eftersom smycket ej kan tas bort av medicinska skäl.

Det är obligatoriskt för spelarna att bära

- tröja
- byxor
- strumpor
- benskydd
- skor.

Benskydden måste vara av lämpligt material som ger tillräckligt skydd. De ska täckas av strumporna.

De två lagens dräkter ska ha färger som skiljer lagen från varandra och från domaren. Målvaktens dräkt ska ha färger som skiljer sig från de andra spelarnas dräktfärger.

Regel 5: Domaren

Varje match leds av två domare som ser till att spelreglerna följs.

Domarens beslut är alltid slutgiltigt och ska respekteras av spelare, ledare och publik.

Domaren får ändra ett fattat beslut fram till dess att spelet återupptas men spelare och ledare får inte påverka domaren att ändra ett fattat beslut.

Regel 6: Övriga matchfunktionärer

Tillämpas inte.

Regel 7: Speltiden

En match består av tre lika långa perioder. Domaren avgör om det ska läggas till tid i någon period och i så fall hur många minuter.

Speltiden är 3 x 15 minuter. Pauserna är maximalt fem minuter mellan perioderna. Lagen byter inte sida i paus.

Regel 8: Spelets start och återupptagande

Avspark

Varje period startar med avspark.

- I första och tredje perioden startar spelet med avspark av bortalaget
- I andra perioden startar spelet med avspark av hemmalaget
- När det ena laget har gjort mål gör det andra laget avspark.

Vid avspark gäller följande:

- Alla spelare förutom den som lägger avsparken ska vara på egen planhalva.
- Bollen ska ligga still på mittpunkten.
- Spelarna i det lag som inte gör avspark ska vara minst fem meter från bollen tills bollen är i spel.
- Domaren ger signal.
- Spelet sätts igång genom att spelaren driver eller passar bollen på marken.
- Bollen är i spel när spelaren har sparkat på den och bollen tydligt rör sig.
- Mål kan inte göras direkt vid avspark.
- Bollen måste passas till lagkamrat innan man får göra mål.
- Om något blir fel vid avspark tas den om.

Nedsläpp

Domaren släpper bollen till en spelare i det lag som senast rörde bollen på den plats den var när spelet stoppades. Om spelet stoppades innanför straffområdet släpps bollen till målvakten på straffområdeslinjen.

Alla andra spelare i båda lagen måste befinna sig minst fyra meter från bollen till dess den är i spel.

Bollen är i spel när den vidrör marken.

Om något blir fel tas nedsläppet om.

Skadad spelare

Om en spelare skadas stoppar domaren spelet. Ledare får komma in på planen när domaren ger tecken.

Domaren sätter igång spelet med nedsläpp där bollen var när spelet stoppades.

Övrigt

Om domaren stoppar spelet av någon annan anledning än de skäl som står i reglerna startar spelet igen med nedsläpp på mittlinjen.

Om ett regelbrott inträffar när bollen inte är i spel ändrar det inte hur spelet sätts igång. Till exempel: har bollen gått ut till inkast, så sätts spelet igång med ett inkast.

Regel 9: Bollen i och ur spel

Bollen är ur spel när

- hela bollen har passerat mållinjen eller sidlinjen (på marken eller i luften)
- domaren har stoppat spelet.

Bollen är i spel vid alla andra tillfällen inkl. när den vidrör domaren och när den studsar från en målstolpe eller ribba och blir kvar på spelplanen.

Regel 10: Fastställande av matchens resultat

Det har blivit mål när hela bollen har passerat mållinjen mellan målstolparna och under ribban. Detta gäller under förutsättning att det lag som gör mål inte har gjort något regelbrott i samband med målet.

När det blir mål pekar domaren mot mittpunkten med armen. Domaren behöver inte blåsa en signal med pipan om bollen tydligt är inne i mål.

Domaren kan förtydliga med en signal om bollen är inne i mål och sedan studsar ut igen.

Om målvakten kastar bollen direkt i det andra lagets mål döms inspark.

Om domaren ger signal för mål innan hela bollen har passerat mållinjen ska spelet starta igen med nedsläpp.

Regel 11: Offside

Tillämpas inte.

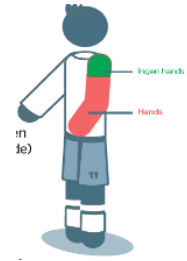
Regel 12: Otillåtet spel och olämpligt uppträdande

Direkt frispark

Domaren dömer direkt frispark om en spelare bryter mot en regel eller gör något mot en spelare i det andra laget på ett sätt som domaren anser är oaktsamt, vårdslöst eller utfört med överdriven kraft. Det kan innebära att

- angripa en spelare med överkroppen
- hoppa mot en spelare
- sparka eller försöka sparka en spelare

- knuffa en spelare
- slå eller försöka slå en spelare (även skallning)
- tackla med foten eller annan del av kroppen
- fälla eller försöka fälla en spelare
- hålla fast en spelare
- hindra en spelares förflyttning
- spotta på en spelare
- angripa målvakten när målvakten har bollen under kontroll.
- hands (gäller inte målvakten i eget straffområde).
Vid bedömning av handsregelbrott går armens övre gräns i linje med armhålans botten. Domaren dömer hands när en spelare avsiktligt rör bollen med handen/armen.



En målvakt har bollen under kontroll när

- bollen är mellan händerna
- bollen är mellan någon del av händer/armar och någon annan yta (till exempel marken, målställningen eller kroppen)
- målvakten håller bollen med utsträckt öppen hand
- målvakten studsar bollen mot marken eller kastar upp den i luften.

Oaktsamhet är när en spelare inte är uppmärksam, inte är försiktig eller inte tar hänsyn till andra när spelaren försöker erövra bollen. Vid oaktsamhet dömer domaren frispark.

Vårdslöshet är när en spelare gör något och struntar i riskerna för en motspelare. Domaren ska då varna spelaren – se nedan.

Utfört med överdriven kraft är när en spelare använder mer kraft än vad som behövs och/eller kan skada en motspelare. Domaren ska då visa ut spelaren – se nedan.

Indirekt frispark

Domaren dömer indirekt frispark om

- en spelare med gester eller ord visar att domarens beslut inte respekteras
- en målvakt tar upp bollen med händerna när den sparkats från en medspelare i spelet.
- ett lag gör ett felaktigt byte
- en spelare rör bollen två gånger innan den vidrörts av en annan spelare vid avspark, inspark, hörna, frispark, straffspark eller inspark.
- en målvakt innanför sitt eget straffområde har bollen under kontroll med händerna i mer än sex sekunder.

Varning och utvisning

Domaren kan varna och visa ut både spelare och ledare (de personer som finns på spelarförteckningen). Domaren markerar varning genom att visa ett gult kort för spelaren eller ledare och utvisning genom att visa ett rött.

Domaren ska varna en spelare som

- handlar på ett sådant sätt att det går långsammare att sätta igång spelet efter en avblåsning
- med ord eller handling visar att domarens beslut inte respekteras
- upprepar ett regelbrott flera gånger (det krävs inget särskilt antal eller mönster)

- spelar på ett sätt som domaren anser är vårdslöst.

Domaren ska visa ut en spelare som

- spelar på ett otillåtet sätt som kan leda till att en motspelare blir skadad
- använder överdriven kraft eller spelar brutalt
- spottar på en motspelare eller någon annan person
- betar sig våldsamt eller obehärskat
- använder förolämpande eller nedsättande ord eller gester
- får en andra varning i samma match
- förhindrar ett mål eller en uppenbar målchans genom att avsiktligt röra bollen med handen (gäller inte målvakten inom eget straffområde)
- förhindrar en uppenbar målchans för en motspelare genom ett regelbrott som bestraffas med frispark (se undantag nedan).

En spelare som har blivit utvisad måste lämna spelplanens närhet och det tekniska området.

En utvisad spelare får ersättas efter två minuter eller om motståndarlaget gör mål innan dessa två minuter har passerat.

Förhindra ett mål eller en uppenbar målchans

- När en spelare förhindrar ett mål eller en uppenbar målchans för motståndarlaget genom hands utvisas spelaren oavsett var regelbrottet inträffar.
- När en spelare begår ett regelbrott inom sitt eget straffområde mot en motspelare som förhindrar en uppenbar målchans och domaren dömer straffspark, ska den felande spelaren varnas om regelbrottet var ett försök att spela bollen; i alla andra fall (t.ex. fasthållning, dragning, knuff, ingen möjlighet att spela bollen etc.) måste den felande spelaren utvisas.
- En spelare, utvisad spelare, ersättare eller ersatt spelare som inträder på spelplanen utan föreskrivet tillstånd av domaren och inverkar på spelet eller en motspelare och förhindrar en uppenbar målchans för motståndarlaget är skyldig till ett utvisningsberättigat regelbrott.

Följande ska övervägas:

- avståndet mellan regelbrottet och målet
- spelets huvudsakliga riktning
- sannolikheten att behålla eller få kontroll över bollen
- försvarsspelarnas antal och position

Domaren ska varna en ledare som

- med ord eller handling tydligt visar att domarens beslut inte respekteras. t.ex. kastar/sparkar dryckesflaskor eller andra föremål.
- genom gester visar bristande respekt för domaren, som tex sarkastiska applåder.

Domaren ska visa ut en ledare som

- med ord eller handling på ett våldsamt eller obehärskat sätt visar att domarens beslut inte respekteras
- beträda spelplanen för att:
 - protestera mot domaren
 - påverka spelet, motspelare eller domaren
- få en andra varning.

Regel 13: Frispark

Domaren dömer direkt eller indirekt frispark för det ena laget om en spelare i det andra laget bryter mot en regel.

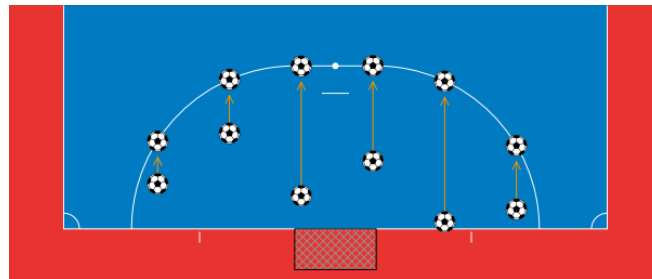
Domaren markerar indirekt frispark genom att höja armen ovanför huvudet. En indirekt frispark ska tas om ifall domaren glömmet att visa att frisparken är indirekt och bollen sparkas direkt i mål.

När bollen går i mål gäller följande:

- Domaren dömer mål om bollen vid direkt frispark slås direkt in i motståndarlagets mål.
- Domaren dömer inspark om bollen vid indirekt frispark slås direkt in i motståndarlagets mål.
- Domaren dömer hörnspark om bollen vid direkt eller indirekt frispark slås direkt in i det egna lagets mål.

En frispark ska slås från den plats där regelbrottet inträffade. Undantag är

- direkt frispark i det andra lagets straffområde. Då döms straffspark.
- indirekt frispark i eget straffområde. Bollen läggs då på valfri plats i straffområdet.
- indirekt frispark i det andra lagets straffområde. Bollen läggs då på straffområdeslinjen (se bild nedan).



Bollen

- ska ligga still. Den som slår frisparken får inte röra bollen igen förrän den har vidrört en annan spelare.
- är i spel när en spelare har sparkat den och bollen tydligt rör sig.

Det andra lagets spelare ska stå minst fem meter från bollen. Står en spelare närmare än fem meter uppmanar domaren spelaren att backa, men spelet får sättas igång ändå. Om spelaren rör sig mot bollen och stör spelet stoppar domaren spelet och låter frisparken gå om. Om domaren bedömer att spelaren hindrar frisparken ska domaren varna spelaren för att ha fördröjt spelets igångsättande.

Regel 14: Straffspark

Domaren dömer straffspark om en spelare inom eget straffområde gör ett regelbrott som bestraffas med direkt frispark.

Mål får göras direkt på straffspark.

Bollen måste ligga still på straffpunkten, och det ska tydligt framgå vem som ska lägga straffsparken. Målvakten ska ha minst en fot på mållinjen mellan målstolparna och vara vänd mot straffsparksläggaren till dess bollen har sparkats. Övriga spelare ska vara

- bakom straffpunkten
- på spelplanen
- utanför straffområdet

- minst fem meter från bollen.

När spelarna står på rätt ställe ger domaren signal att straffsparken får läggas.

Den spelare som lägger straffsparken måste sparka bollen framåt.

Bollen är i spel när spelaren har sparkat den och bollen tydligt rör sig.

Spelaren får inte röra bollen igen innan den har vidrört en annan spelare. Då dömer domaren indirekt frispark.

Om målvakten rör sig framåt för tidigt och räddar straffen ska straffen slås om. Går bollen i mål dömer domaren mål.

Straffsparken är klar när bollen inte längre rör sig, när den är ur spel eller när domaren stoppar spelet för något regelbrott.

Om det behövs ska domaren lägga till tid i slutet av en period eller en förlängningsperiod så att straffsparken hinner läggas.

Regel 15: Inspark

Domaren dömer inspark till det ena laget när det andra laget slår bollen över sidlinjen.

Spelet sätts igång genom att en spelare passar bollen från den plats där bollen hamnade ur spel.

Mål kan inte göras direkt från inspark. Om bollen går direkt i det andra lagets mål ska domaren döma inspark. Om bollen går direkt i eget mål ska domaren döma hörnspark.

Det andra lagets spelare ska stå minst fem meter från bollen. Står en spelare närmare än fem meter uppmanar domaren spelaren att backa, men spelet får sättas igång ändå. Om spelaren rör sig mot bollen och stör spelet stoppar domaren spelet och låter insparken gå om.

Regel 16: Igångsättning från målvakt /Retreatlinje

Domaren dömer målvaktens boll när hela bollen har passerat mållinjen på marken eller i luften efter det att den har rört vid en spelare i det anfallande laget. Detta gäller när det inte har blivit mål.

Spelet sätts igång genom att målvakten rullar eller kastar ut bollen.

Fångar målvakten bollen i spel så får målvakten även skjuta ut bollen eller lägga ner den till sig själv och driva eller passa bollen.

Bollen är i spel när den har lämnat målvaktens händer.

Mål kan inte göras direkt på målvaktens igångsättning, undantaget om målvakt fångar bollen i spel då målvakt får skjuta in den direkt i mål. Om målvaktens igångsättning går direkt i mål eller om målvakten sparkar ut den eller lägger ner den till sig själv efter att den varit bakom mål ska den göras om.

Målvakten får ta emot bollen med fötterna när en medspelare passar bollen.

Retreatlinje

När det är målvaktens boll eller när målvakten har fångat bollen i spel ska andra laget backa till retreatlinjen (fem meter från straffområdet) och stanna där tills bollen har lämnat målvaktens händer.

Står en spelare från motståndarlaget närmare än retreatlinjen uppmanar domaren spelaren att backa, men spelet får sättas igång ändå. Om motspelaren rör sig mot bollen och stör spelet stoppar domaren spelet och låter målvakten sätta igång spelet igen. Detta gäller både när bollen har gått utanför mållinjen och när målvakten har fångat bollen i spelet.

Regel 17: Hörnspark

Domaren dömer hörnspark när hela bollen har passerat mållinjen på marken eller i luften efter det att den har rört vid en spelare i det försvarande laget. Detta gäller när det inte har blivit mål. Hörnsparken slås från hörnet på den sida om målet som bollen gick över linjen.

Mål kan göras direkt från hörnspark.

Bollen ska ligga still, och en spelare från det anfallande laget ska sparka bollen.

Bollen är i spel när spelaren har sparkat den och bollen tydligt rör sig.

Om den som slår hörnsparken rör bollen igen innan den vidrört en annan spelare ska domaren döma indirekt frispark.

Det andra lagets spelare ska stå minst fem meter från bollen. Står en spelare närmare än fem meter uppmanar domaren spelaren att backa, men spelet får sättas igång ändå. Om spelaren rör sig mot bollen och stör spelet stoppar domaren spelet och låter hörnsparken gå om. Om domaren bedömer att spelaren hindrar hörnan ska domaren varna spelaren för att ha fördröjt spelets igångsättande.