

Detaljplaneprogram för del av Prästgården 2:1 - Värmdö kyrkogård

Programhandling

2011-04-26

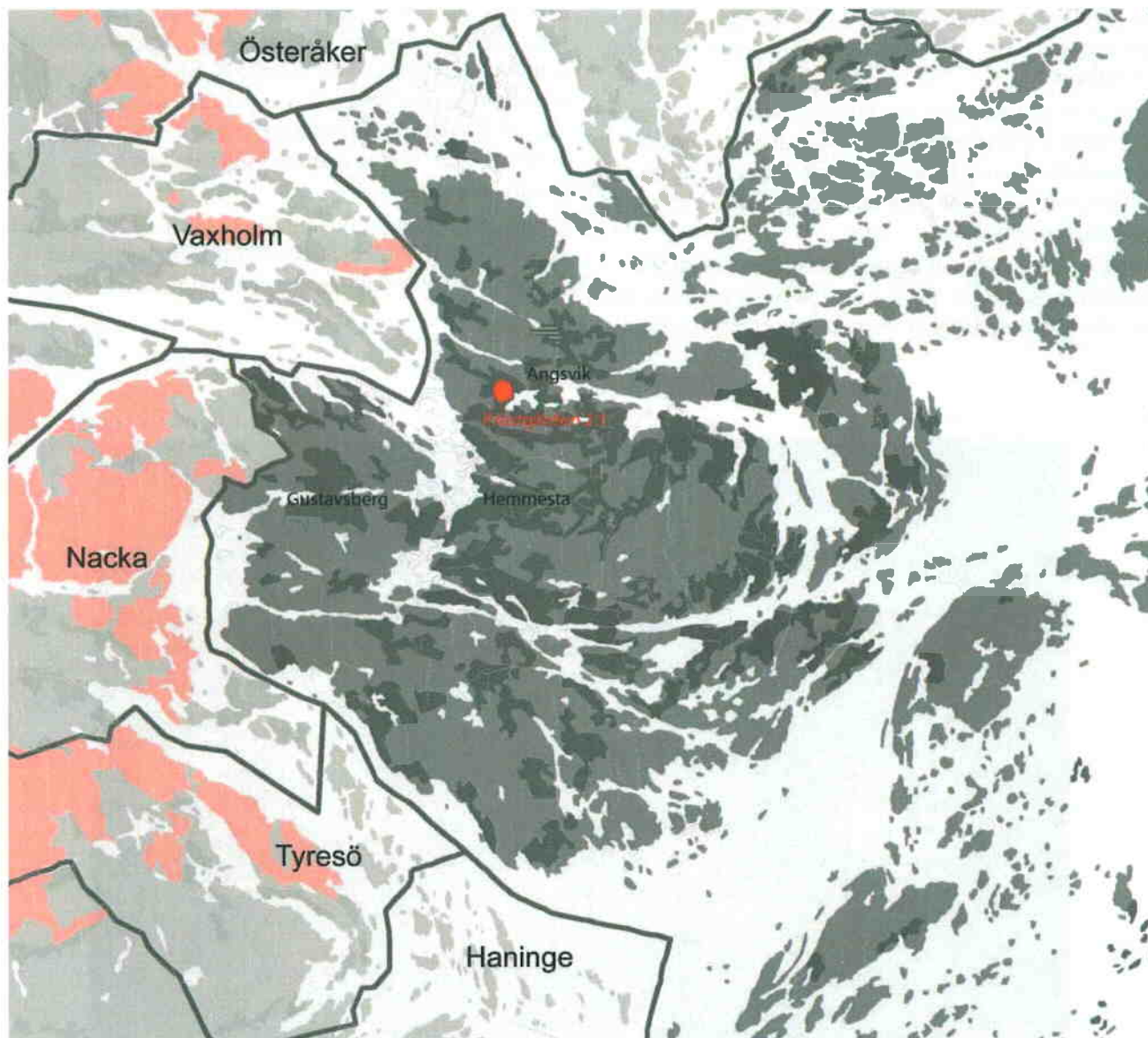
SPN 2011-05-17

Dnr: 07STN/0158

Samhällsbyggnadskontoret



VÄRMDÖ KOMMUN



Programområdet visas med röd prick

INLEDNING

BAKGRUND

Värmdö församling omfattar Värmdölandet, Värmdös norra skärgård upp mot Svartsö samt ett område som sträcker sig ner mot Malma i söder. I församlingen bor cirka 14 000 personer. Antalet boende i området förväntas öka. Områden med nya bostäder planläggs för närvarande i bland annat Hemmesta. Den största befolkningstillväxten bedöms dock komma från de stora områden med tidigare fritidshusbebyggelse som nu håller på att planläggas med större byggrätter för permanentboende och styckningsmöjligheter för större fastigheter.

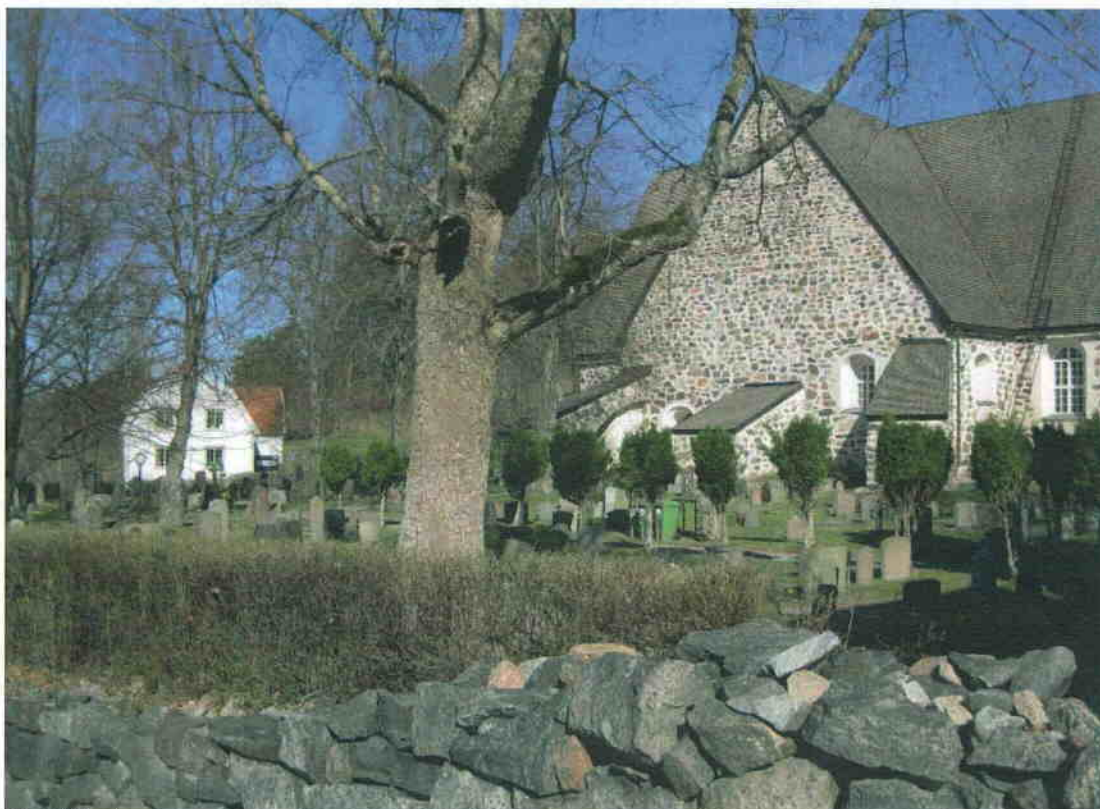
Församlingen har en kyrka - Värmdö kyrka som ligger vid Prästgårdsfjärden nära Ängsvik. Här ligger även kyrkogården som dels utgörs av en äldre kyrkogård vid kyrkan och dels av en nyare del som sträcker sig upp mot en kulle nordost om kyrkan.

Svenska Kyrkan har skyldighet att tillhandahålla en begravningsplats för alla som är folkbokförda i Sverige, oavsett kyrkotillhörighet. Ansvaret på att tillhandahålla

begravningsplatser ligger på församlingarna. Behovet av begravningsplatser kommer att öka och Värmdö församling bedömer att behovet av kistplatser kan behöva utökas inom en 10-årsperiod. Man vill även kunna erbjuda andra gravskick på kyrkogården, framför allt en askgravlund.

I april 2007 höll Värmdö församling ett eget samrådsmöte där man visade förslag på utvidgning av den befintliga kyrkogården mot nordväst ut på åkermarken. Till mötet var såväl representanter från Länsstyrelsen, Värmdö kommun och Vägverket kallade som församlingens förtroendevalda. Efter detta köpte församlingen in Prästgården 1:47 vilket möjliggjorde att kyrkogården i stället kunna fortsätta växa mot nordost, vilket ger en mer naturligt sammanvuxen begravningsplats.

Ett planarbete för att utvidga kyrkogården inleddes med ett start-PM år 2007 och fortsatt med förslagsskisser 2008 och 2009 och en behovsbedömning år 2010.



Värmdö kyrka

SYFTE

Syftet med programmet är att utreda förutsättningar för utvidgning av den befintliga kyrkogården, utvidgade ytor och placering av nya byggnader för kyrkogårdens skötsel samt förbättrade infarts- och parkeringslösningar. Planarbetet ska även omfatta översikt av övergången över väg 274 samt tillgängliggöra området och underlätta skötseln av kyrkogården genom anläggande av en ny "parkväg" runt kyrkogården.

MÅL

Målet med planarbetet är att utforma en vacker, väl fungerande och tillgänglig kyrkogård med hänsyn till natur- och kulturlandskap samt att utforma en levande kulturpark nordväst om kyrkan med plats för såväl ekonomibygnader som museibygnader med hänsyn till kulturmiljö och historiska förutsättningar. Samt att skapa en säkrare trafiklösning och övergång över väg 274.

HUVUDDRAG

Den nya markanvändning som prövas är huvudsakligen för kyrkogårdsändamål. Även utformning och utveckling av en kulturpark med museibygnader samt kompletterande funktioner för kyrkogårdsskötsel prövas. Planarbetet omfattar även utformning av infarter och parkering till området samt en säkrare övergång över väg 274. Genom en ny väg runt kyrkogården ska området tillgängliggöras för såväl skötsel som besökare med svårigheter att gå.

PLANPROCESSEN OCH TIDPLAN

Detaljplanarbetet befinner sig i planprocessens första skede, programskedet. Programmet förväntas att skickas ut på programsamråd under vår/sommar 2011. Under programsamrådet finns möjlighet att inkomma med synpunkter på förslaget. Synpunkterna sammanställs och bemöts i en programsamrådsredogörelse. Samråd väntas ske under hösten 2011 och utställning på vår/sommar 2012. Planen förväntas kunna antas under hösten 2012. Läs mer om planprocessen på kommunens hemsida.

PROGRAMHANDLINGAR

Programmet utgörs av denna skrift med texter och illustrationer. Bilaga till programmet är:

- Behovsbedömning med checklista, 2010-04-11.
- Landskapsinventering med bilagor, Landskapsgruppen AB, 2010-04-29.

LÄGE OCH AVGRÄNSNING

Planområdet avgränsas av skog i norr, av åkermarken i öster och omfattar väg 274 i söder. I väster omfattas planområdet av den höjd på vilken kyrkans klockstapel är belägen. Programområdet är cirka 12 hektar.



INLEDNING



Programområdets gräns i rött.



2011-04-26
Landskap
Arkitektur
M. Sandberg
tel. 0708-20 21 48

UTBYGGNAD AV VÄRMDÖ KYRKOGRÅRD
FÖRESLAGET PLANOMRÅDE FÖR DETALJPLAN

SKALA 1:2000 (A3)



Programområdets gräns i lila.

TIDIGARE STÄLLNINGSTAGANDEN

ÖVERSIKTSPLAN 2003

I kommunens gällande översiktsplan från 2003 är området utpekat som del av värdekärna i en regional grönstruktur och som del av den lokala och regionala kulturmiljön Värmdö kyrka – Siggesta – Sund. Delar av planområdet ligger i område som är hävdad kulturlandskap.



Kartan visar området utpekat som värdekärna i den regionala grönstrukturen

RIKSINTRESSEN

Planområdet ligger inom riksintresse enligt Miljöbalkens fjärde kapitel. Det innebär bland annat att exploateringsföretag och andra ingrepp i miljön får komma till stånd endast om det kan ske på ett sätt som inte påtagligt skadar natur- och kulturvärden.

STRANDSKYDD

En liten del av områdets södra del omfattas av strandskydd.

KULTURMILJÖ

Från medeltiden fram till 1800-talets slut var Värmdö kyrka kyrkligt centrum för hela Värmdö skeppslag. En del sentida förändringar har gjorts i området men fortfarande dominerar den stora stenkyrkan landskapsrummet. Exteriört har kyrkobyggnaden till stora delar sin medeltida karaktär i behåll och genom sin storlek speglas den omfattande byggd som den betjänade.

Svenska kyrkans kyrkobyggnader, kyrkotomter och begravningsplatser som är uppförda före 1940 har enligt kulturminneslagen ett automatiskt skydd. Alla ändringar som påverkar kulturhistoriska värden i en kyrkobyggnad, på en kyrkotomt eller begravningsplats är därigenom tillståndspliktiga enligt kulturminneslagen. Församlingen har således ett ansvar att hos Länsstyrelsen ansöka om tillstånd för de ändringar planen möjliggör.

I den sydöstra delen av programområdet finns ett fornlämningsområde. Se under rubrik kulturmiljö, fornlämningar och befintlig bebyggelse.

GÄLLANDE PLANER

Inga planer finns i området.

BEHOVSBEDÖMNING AV MILJÖBEDÖMNING

En behovsbedömning av miljöbedömning är framtagen i april 2010 och är samrådd med Länsstyrelsen.

Detaljplanen bedöms inte medföra en betydande miljöpåverkan. En utredning för hantering av dag/lakvatten kommer att ingå i det fortsatta planarbetet liksom påverkan och anpassning gällande kulturmiljövärden.

KOMMUNALA BESLUT I ÖVRIGT

Ett start-PM för planarbetet med utvidgning av kyrkogården togs i januari 2008.

OMRÅDESFÖRUTSÄTTNINGAR

KULTURMILJÖ, FORNLÄMNINGAR OCH BEFINTLIG BEBYGGELSE

Värmdö kyrka ligger inbäddad i naturen mellan två höjder intill Prästgården och dominerar genom sin storlek och placering miljön. Kyrkans tidiga byggnadshistoria är inte känd men troligt är att den nuvarande kyrkan uppfördes på 1390-talet. Dagens kyrka har troligen haft en föregångare i trä och omnämns första gången år 1323. På 1430-talet tillkommer sakristian och något senare vapenhuset. På 1680-talet putsades kyrkan vit och har efter det förändrats relativt lite exteriört.

Kyrkogården har utvidgats i flera etapper och på en angränsande höjd ligger klockstapeln från 1809 som ett tydligt landmärke.

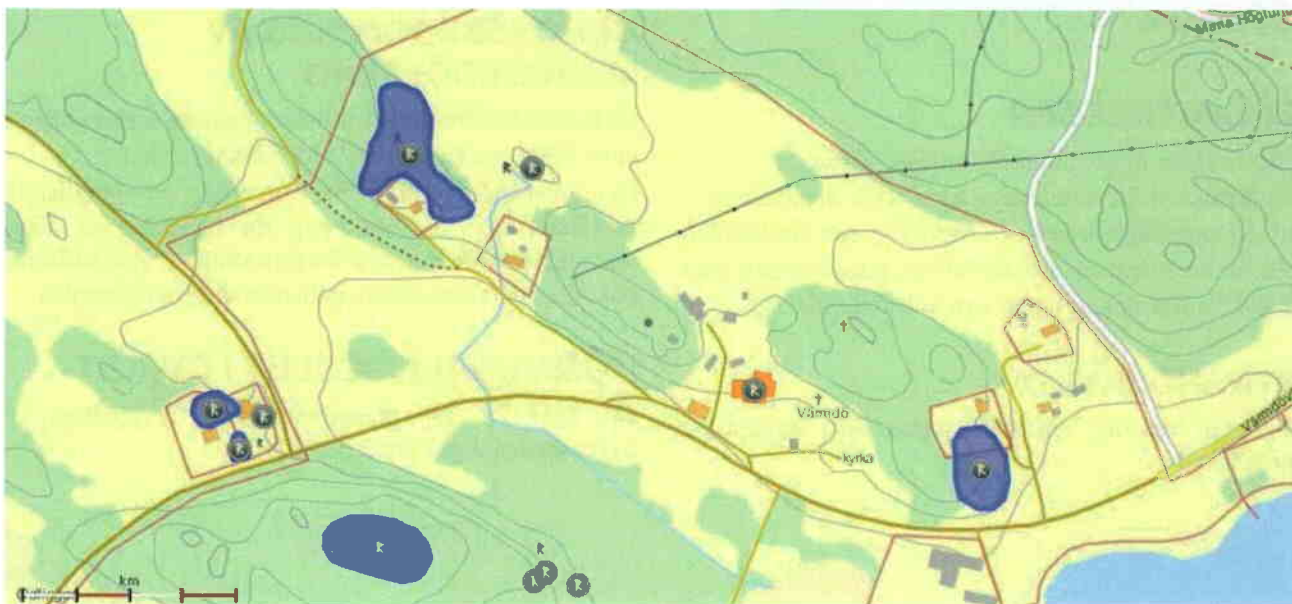
Norr om kyrkan ligger ängsmark med några enstaka mindre byggnader och en källa och norr om den ängsmarken sprider brukad åkermark ut sig. Centralt i området ligger några kullar som i väster idag delvis ingår i kyrkogården. I öster ligger bostadshus med trädgårdstomter.

I planområdets närhet finns gravfält från järnåldern som visar att området varit bebott redan under förhistorisk tid.

Nedanför kyrkan, mot Värmdövägen, ligger det gamla tingshuset från 1770-talet som sedan 1905 använts för sockenstämmans ändamål och numer går under namnet Sockenstugan.

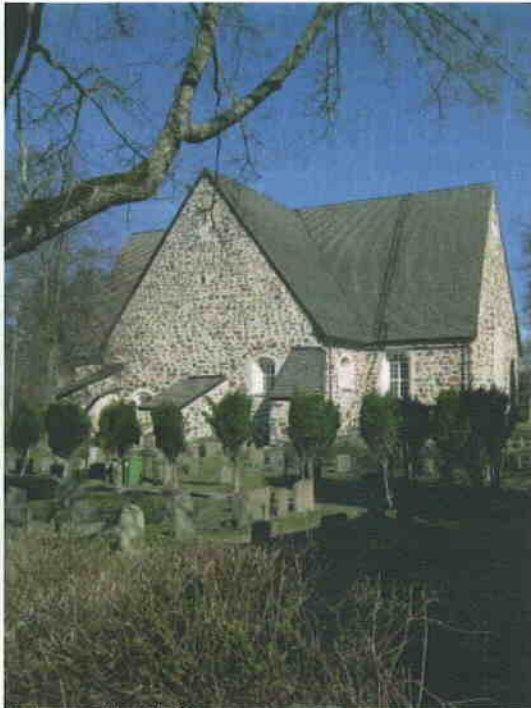
Det har funnits gårdar i områdets östra del som finns redovisade på en karta från 1881 även om de byggnader som står i området idag är av senare datum. Här finns även en fornlämning i form av en husgrund daterad nyare tid i (RAÄ 141:1). Grunden härrör troligen till en av gårdarna som beskrivs ovan.

Vid kyrkan har Värmdö Skeppslags Fornminnesförenings museibygnader. De kallas Kyrkstallet, Grindstugan, Magasinet, Prostadasset och Vagnslidret, som består av ett skärmtak som skyddar och där det visas större föremål som vagnar och båtar. Byggnaderna är hitflyttade och står utspridda i landskapsrummet.



Kartan visar fornlämningar i området. Karta från Riksantikvarieämbetet.

OMRÅDEFÖRUTSÄTTNINGAR



Kyrkan sedd söderifrån



Nyare del av kyrkogården



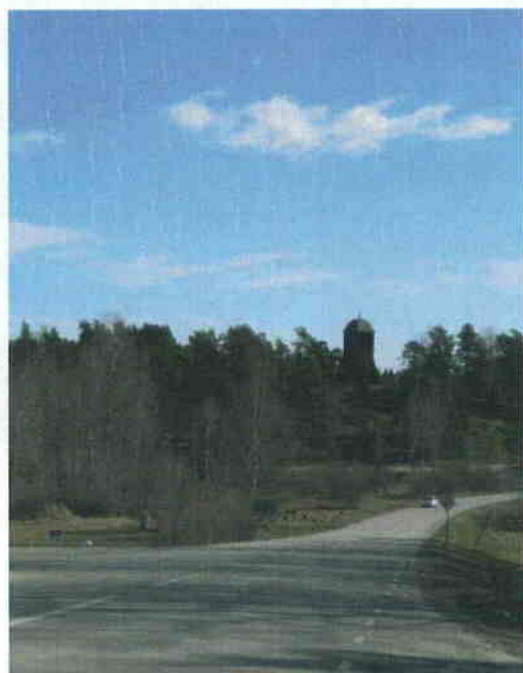
Stora delar av kyrkogården kan kallas naturkyrkogård



Väg mot minneslund



Ekonomibyggnad samt museibyggnad sett från kyrkogården



Klockstapeln sedd västerifrån på väg 274

NATUR, DJURLIV OCH REKREATION

Landskapsbild och topografi

Landskapet är kuperat och varierat. Höjdskillnader i planområdet varierar mellan + 20 meter över havet och ner mot +1,5 meter över havet i det mest låglänta området. Till störst del består området av naturmark. Kyrkogården har till stor del karaktären av naturkyrkogård vilket gör att mycket av naturmarken är sparad och gravar och olika gravtyper är väl anpassade till landskapets terräng.

Vegetation

Området är varierat med olika naturtyper från hållmarkstallskog till hagmarkspräglad blandskog och öppen ängsmark. En landskapsinventering är gjord (Monica Sandberg på Landskapsgruppen 2010) som visar på olika karaktärer på programområdet. På kullen i sydost (1) finns främst hållmarkstallskog samt, där jordlagret är något tjockare, hagmarkspräglad blandskog.

På östra delen (2) av programområdet finns en holme som är bebyggd med tre bostadshus. Där finns en tydlig trädgårdskaraktär med öppna gräsytor, rabatter, buskar, en tvärgående rad med lindar samt en äppellund längst i söder.

Åkermarken och skogen i norra delen (3) är flackt. En åkerholme med en större ek finns nordväst på åkern.

Väster om den befintliga kyrkogården finns ett öppet ängsområde (4). Främst gräs- och örtvegetation samt enstaka buskar som nypon, enar och slån förekommer.

Den naturtyp som har störst värde för biologisk mångfald är ängsmark, såväl när den som har torrare karaktär som den tidvis blötare ängsmarken med högre örter. Ängsmarken har både stor betydelse för biologisk mångfald och för de höga värden som idag finns för fåglar, insekter och fladdermöss.

I det västra hörnet av programområdet samt på södra sidan av väg 274 finns viktiga miljöer för groddjur.

Kyrkogårdens äldre del (5) bildar med sina häckar, gångar och stora lövträd en lummig trädgårdspark närmast kyrkan. Det högläntare området norr om kyrkan utgörs av plana parktytor i väster och en mer skogsbetonad naturkyrkogård på kullen i öster.

Se vidare i bifogad landskapsinventering.

Tillgänglighet

På grund av att kyrkogården stora nivåskillnader har vissa delar dålig tillgänglighet. Människor med begränsad rörlighet har svårt att nå och röra sig på vissa delar av programområdet.

MARK OCH VATTEN

Geologi och vatten

I de högläntare partierna dominerar urberg. Mellan kullarna ligger en dalgång med delvis djupare jordskikt. En låg rygg av urberg skjuter även ut mot nordväst och söder om del ligger ett område med lera. Vid kyrkan och nuvarande anlagda kyrkogårdar finns moränlager. I de låglänta områdena i öster ligger lera.



jordarter i programområdet.
röd - urberg
blå - morän
gul - glacial lera

Dagvatten

Kyrkogården har dagvattenledningar med fördelningsbrunnar.

OMRÅDEFÖRUTSÄTTNINGAR



GATOR OCH TRAFIK

Väg 274 är belägen i områdets södra del och är en primär länsväg som sammanbinder Stockholms sydöstra och nordöstra delar via färjetrafik mellan Stenslätten, Rindö och Vaxholm. Vägen har en viktig regional funktion då den fungerar som omledningsväg för tunga och breda transporter. Den är även alternativ led vid avstängning av Essingeleden.

Vägen har en typisk landsvägskarakteristik och saknar vägrenar, belysning samt gång- och cykelbana. Vägen inbjuder till höga hastigheter och en orsak kan vara att passa färjan i Stenslätten.

Infarten till kyrkan och kyrkogården ligger i en kurva på väg 274, Värmdövägen, som här har en hastighetsbegränsning på 70 km/h. Sikten är dålig vid utfart från kyrkan samt är övergången för gående som passerar vägen till busshållplatsen trafikosäker. Ett platsbesök med Trafikverket och SL ska ske under planarbetet

Vägen upp mot församlingshemmet och ekonomigården är belagd med asfalt. Den östra vägen, som leder till bostäderna, är en mindre grusväg.

Kollektivtrafik

Det finns två busshållplatser i anslutning till planområdet. För resande mot Hemmesta/Gustavsberg finns hållplatsen på kyrkans sida av vägen. För resande mot Ängsvik behövs en passage över Värmdövägen. Den övergången är oreglerad och trafikosäker.

Tre stycken busslinjer trafikerar planområdet; 437, 438 och 439. Buss 437 avgår en gång i timmen, buss 438 cirka var tredje timme och 439 trafikerar cirka fem gånger per dag.

Parkering och angöring

En mindre parkeringsplats ligger söder om den äldre kyrkogården. Parkeringen har en oklar struktur och är ineffektiv i sitt nyttjande. Intill ekonomigården finns parkering för dom som arbetar i kyrkan och på kyrkogården.



Bilden visar trafiksituationen idag.

TEKNISK FÖRSÖRJNING

Vatten och avlopp

Området har enskilda vatten- och avloppslösningar.

El och tele

El- och teleledningar finns framdraget till fastigheten.

Värme

Fastigheten försörjs med värme genom bergvärmepump, luftvärmepump samt direktverkande el.

Avfallshantering

Avfall sorteras i kompost samt i papper och plast.

MILJÖFRÅGOR OCH RISKFAKTORER

Markföroreningar

Lakvatten från kyrkogård kan förekomma. Idag finns ingen hantering av det.

RIKTLINJER FÖR KOMMANDE DETALJPLANER

ÖVERGRIPANDE MARKANVÄNDNING

I planarbetet prövas hur kyrkogården ska kunna utvidgas mot öster med nya kvarter för kistor och urnor och med en ny askgravlund på höjden. Naturmarken bevaras mellan de nya gravkvarteren och kyrkogården anpassas i största mån efter terrängförhållanden på området. Under planarbetet kan det komma önskemål även om andra gravskick.

Målsättningen är att utvidgad ekonomibyggnad och nya trafikyor i anslutning till kyrkan placeras och utformas mycket väl anpassade till kulturlandskapet. Även byggnader som hör till Värmdö Skeppslags Fornminnesförening kommer att studeras i ett helhetsperspektiv tillsammans med kyrkobyggnaderna. Tillkommande bebyggelse och utvidgning av kyrkogården utformas om möjligt så att den befintliga karaktären av bebyggelsemiljön stärks.

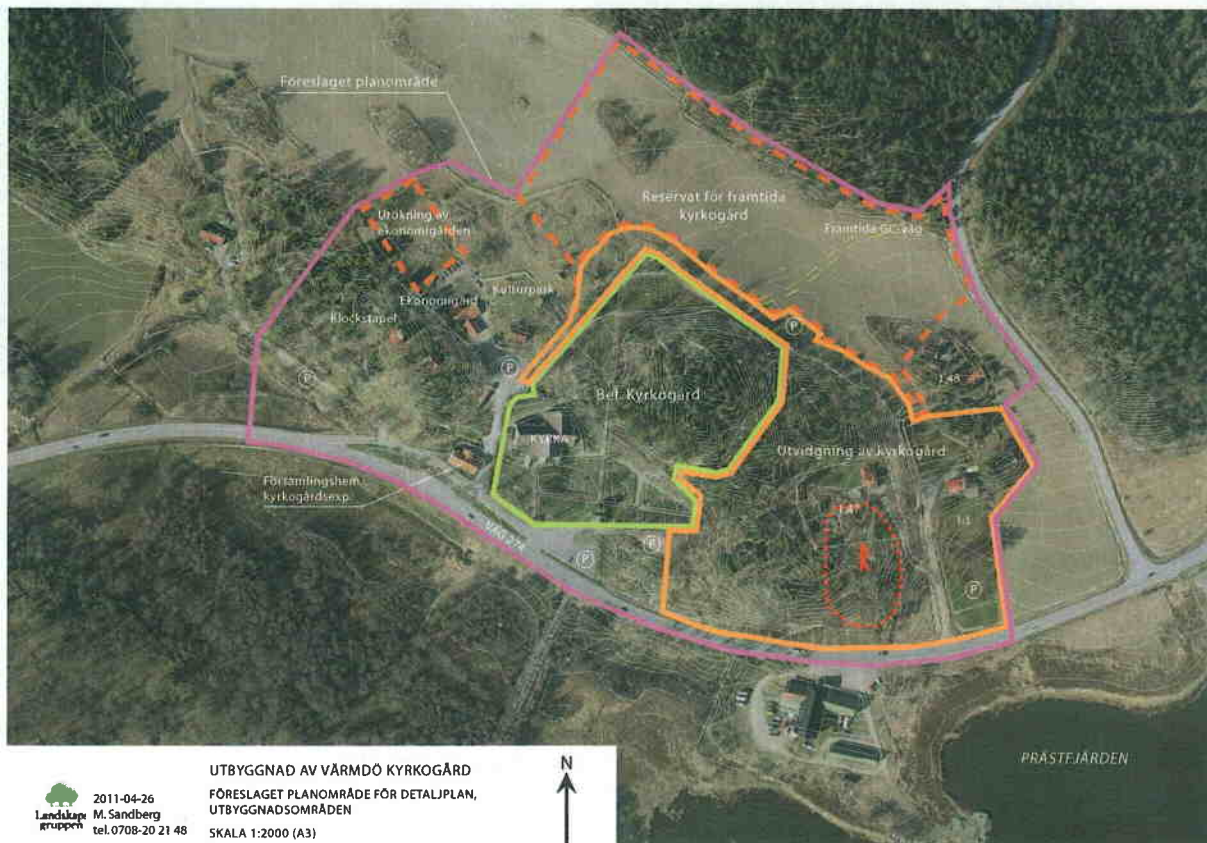
Vidare ska i planarbetet läge och utformning av en ny infiltrationsanläggning för lakvattnet studeras och även behovet av markreserv för katastrofkyrkogård ska utredas.

Vägar

Ett nytt och mer trafiksäkert läge för infart och en mer säker gångpassage över Värmdövägen ska prövas i planarbetet. Även en ny väg för besökare och för kyrkogårdens skötsel ska studeras. Den föreslås läggas i gränslandet mellan kyrkogård och jordbruksmark norr om kyrkogården och ansluta mot befintliga infarter. Frågan om en gång- och cykelväg över åkermarken för genare gång till bl.a busshållplats prövas. Vidare ska nya lägen för busshållplatser utredas.

Parkering

Den befintliga parkeringen, söder om den äldre kyrkogården, behöver omstruktureras och få en mer effektiv användning. En ny mindre parkering prövas öster om den befintliga, i närhet till en av entréerna till den utvidgade kyrkogården. Ytterligare parkeringsmöjligheter prövas i den östra delen med infart från den östra vägen samt ett fåtal platser längs med den nya parkvägen runt kyrkogården.



RIKTLINJER FÖR KOMMANDE DETALJPLAN

Bebyggelse

Området för kyrkans ekonomibyggnader utvidgas och nya byggnader prövas i anslutning till befintlig bebyggelse. En enklare byggnadsinventering bör göras som behandlar om byggnaderna behöver skydds- eller varsamhetsbestämmelser samt lämplig placering av byggnader i kulturlandskapet.

En ny infart från Prästfjärdsvägen studeras för det kvarvarande enbostadshuset.

MARK OCH VATTEN

Geologi och vatten

En geoteknisk undersökning ska utföras som undersöker grundförutsättningarna för utvidgning av kyrkogården.

TEKNISK FÖRSÖRJNING

Vatten och avlopp

Området har enskilda vatten- och avloppslösningar. Anläggningen ska godkännas av bygg- och miljökontoret.

El och tele

El och teleledningar finns framdraget till fastigheten.

Värme

Fastigheten försörjs med värme genom bergvärmepump, luftvärmepump samt direktverkande el.

Avfallshantering

Avfall sorteras.

MILJÖFRÅGOR OCH RISKFAKTORER

Markföroreningar

Lakvattnet kan förekomma från en kyrkogård och medföra vissa miljörisker. En lakvattenutredning ska göras under planarbetet som redovisar hur det ska tas om hand.

GENOMFÖRANDEFRÅGOR

Innan detaljplanen antas av kommunfullmäktige ska ett exploateringsavtal tecknas mellan kommunen och Värmdö församling. Exploateringsavtalet reglerar kostnaderna för genomförandet och åtgärder i närområdet. Exploateringsavtalet ska även reglera eventuella marköverföringar och rättighetsupplåtelse, ansvar för framtida drift och underhåll m.m.

Bygglovavgift ska enligt kommunens taxa erläggas i samband med bygglov.

HUVUDMANNASKAP

Inom en detaljplan skiljer man på kvartersmark och allmän plats. Allmän plats kan omfatta gator, gång- och cykelvägar, parker, naturmark och liknande.

Med huvudman för allmän plats menas den som ansvarar för anläggande samt drift och underhåll av allmän platsmark. Enligt PBL ska kommunen vara huvudman inom områden med detaljplan om det inte finns särskilda skäl till annat. Historiskt har huvudmannaskapet för gator och andra allmänna platser inom Värmdö kommun varit enskilt.

I det aktuella detaljplaneområdet föreslås enskilt huvudmannaskap. Särskilt skäl för detta är att användningen av vägar och grönområden inte är mer intensiv än att skötseln bedöms kunna ligga hos enskild huvudman.

KONSEKVENSER

Planen innebär att resterande delen av höjden med befintlig kyrkogård tas i anspråk för utvidgning av begravningsplatserna. Inom området ligger idag två bostadsbyggnader som församlingen förvärvat för att möjliggöra en utvidgning av kyrkogården i första hand åt detta håll istället för norrut på åkermarken som tidigare planerats.

Planen innebär ett begränsat ingrepp i landskapet som främst omfattar markskikt och viss utfyllnad. Ny byggnad prövas i anslutning till befintliga ekonomibyggnader och tros inte innebära några större förändringar eller konsekvenser.

I övrigt har planen positiv påverkan vad gäller tillgänglighet och trafiksäkerhet i anslutning till kyrkan. Vidare, i och med att en byggnadsinventering görs, kan värdefulla byggnader ges ett skydd mot rivning och förvanskning. Placeringen av museibyggnader ska även ses över vilket innebär positiva konsekvenser för kulturlandskapet och området.

MEDVERKANDE

Programmet har upprättats av Elenor Lennartsson, planarkitekt och projektledare och Anna-Bie Agerberg, planarkitekt. Övriga medverkande tjänstemän har varit:

Sebastian Bolander – natur
Linnea Skog – kultur