



**SERIEBESTÄMMELSER  
UPPLANDSSERIEN  
2024–2025**

## INNEHÅLLSFÖRTECKNING

<b>2. KAPITEL 2 – ALLMÄNA BESTÄMMELSER .....</b>	<b>3</b>
§ 2.1 Tävlingsregler .....	3
§ 2.2 Seriebestämmelsernas omfattning .....	3
§ 2.3 Fem förutsättningar för deltagande i spel.....	4
§ 2.4 Innehållet i tävlingsregler .....	4
§ 2.5 Tillstånd för cuper, träningsmatcher, hockeyskoj samt TKH-spel. ....	4
§ 2.6 Förutsättningar för deltagande lag från övriga distrikt, regioner och länder. ....	5
§ 2.7 Ålandsresor i Upplands Ishockeyförbunds turneringsformer .....	5
§ 2.8 Krav för tränare och ledare .....	5
§ 2.9 Registrering av tränare i TSM.....	6
§ 2.10 Registrering av spelare i TSM. ....	7
§ 2.12 Domare.....	7
§ 2.13 Domarersättning .....	7
§ 2.14 Matchsekretariat .....	7
§ 2.15 Matchvärd .....	7
§ 2.16 Inplacering i serie/grupp .....	8
§ 2.17 Seriemetoder .....	8
§ 2.18 Matchstart.....	8
§ 2.19 Match- och resultatrapportering .....	8
§ 2.20 Matchflytt .....	8
§ 2.21 Sen matchflytt .....	9
§ 2.21.1 Kostnader vid matchflytt .....	9
§ 2.22 Uteblivande från match.....	9
§ 2.23 Föreningsgemensamt snedstrecksdrag .....	9
§ 2.24 Övergångar/föreningsbyten.....	9
§ 2.25 Regler och förhållningssätt vid föreningsbyte och provträning/spel.....	10
§ 2.26 Dispenser från seriebestämmelserna .....	10
<b>KAPITEL 3 – PÅFÖLJDER VID ÖVERTRÄDELSE AV BESTÄMMELSER.....</b>	<b>11</b>
§ 3.1 Nivåer av påföljder vid överträdelser .....	11
§ 3.2 Hantering av inkommen rapport om överträdelse enligt punkt 3.1c.....	11
§ 3.3 Hantering av rapport om överträdelse enligt paragraf 3.1d.....	11

<b>KAPITEL 4 – MATCHSPEL FÖR BARN (8–12 år).....</b>	<b>12</b>
§ 4.1 Matchspel för Hockeyskola – TKH-spel (tjejer och killar födda 2017 och senare) .....	13
§ 4.2 Specifikt för U9 (spelare födda 2016).....	13
§ 4.3 Specifikt för U10 (spelare födda 2015).....	13
§ 4.4 Specifikt för F10 (spelare födda 2015 - 2016).....	14
§ 4.5 Specifikt för U11 (spelare födda 2014).....	14
§ 4.6 Specifikt för U12 (spelare födda 2013).....	14
§ 4.7 Specifikt för F12 (spelare födda 2013–2014) .....	15
§ 4.8 Specifikt för F14 (flickor födda 2011–2012) .....	15
<b>KAPITEL 5 – MATCHSPEL FÖR UNGDOM (13–16 år) .....</b>	<b>16</b>
§ 5.1 Specifikt för U13 (Spelare födda 2012) .....	17
§ 5.2 Specifikt för U14 (Spelare födda 2011) .....	17
§ 5.3 Specifikt för U15 (Spelare födda 2010) .....	18
§ 5.5 Specifikt för U16 (Spelare födda 2009) .....	18
§ 5.7 Specificerat för HockeyFyran Grund Uppland .....	19
§ 5.8 Distriktsmästerskap U14, U15 & F16 .....	19
§ 5.9 Distriktsmästerskap U16.....	20
<b>KAPITEL 6 - LÄNKAR.....</b>	<b>20</b>

#### Förkortningar

- ”SIF” – Svenska Ishockeyförbundet
- ”RF-SISU” – Riksidrottsförbundet och SISU Idrottsutbildarna i Uppland
- ”FN” – Föreningarna
- ”SDF” – Specialidrottsdistriktsförbund, motsvarande Upplands Ishockeyförbund
- ”TSM” – tävlings-, spelare- och matchadministration
- ”Div” – Division/nivå på serie
- ”TKH” – Tre kronor hockeyskola/Hockeyskola
- ”DAIF” – Domaransvarig i förening
- ”TB”- Tävlingsbestämmelser
- ”SB” – Seriebestämmelser
- ”DM” – Distriktsmästerskap
- ”SM”- Svenska mästerskapen

## 1. KAPITEL 1 – INLEDNING

Svensk idrotts strategi är att idrottsrörelsen ska vara utformad så att människor i alla åldrar ska ha möjlighet att delta i föreningsidrott på sina egna villkor, oavsett förmåga och ambitionsnivå. All idrottsverksamhet för barn och ungdomar ska bedrivas utifrån ett barnrättsperspektiv och följa FN:s barnkonvention. Ett barnrättsperspektiv innebär att med respekt för barnets åsikter alltid ha dess bästa, dvs. dess välmående, hälsa och positiva utveckling för ögonen.

Svenska Ishockeyförbundets måldokument *Ishockeyn Vill* innehåller bland annat följande mål för ishockey för barn och ungdomar:

- ta emot och ge plats för alla som vill vara med
- verka för att fler pojkar och flickor med olika bakgrund börjar med ishockey
- uppmuntra allsidigt idrottande i samarbete med skola och andra idrotter
- organisera verksamheten utifrån barns behov, mognad och villkor
- utforma tävlingsverksamheten så att den stimulerar individen till kvalitativ och långsiktig träning
- ta hänsyn till att ungdomar utvecklas och mognar olika fysiskt, mentalt och socialt
- uppmuntra till goda resultat i skolan
- verka för att behålla ungdomarna inom ishockeyn

Tävlingskommitténs intention är att seriestrukturen och seriebestämmelserna i Upplandsserien ska genomsyras av Svensk idrotts strategi och vara utformade för att stötta föreningarnas arbete med hemmaplansmodellen och Nationella principer för svensk ishockey för att optimera spelarutbildningen samt följa Riksidrottsförbundets anvisningar för barn- och ungdomsidrott. Föreningarna har ett stort ansvar för att tävlingsverksamheten hanteras på ett bra sätt som är i överensstämmelse med svensk idrotts strategi och med ett barnrättsperspektiv.

Hemmaplansmodellen <https://hemmaplansmodellen.se/>

Riksidrottsförbundets anvisningar för barn- och ungdomsidrott <https://www.rf.se/RFarbetarmed/Barn-ochungdomsidrott/riktlinjerforbarn-ochungdomsidrott>

Svensk idrotts strategi <https://www.rf.se/RFarbetarmed/Strategi2025>

Barnrättsperspektiv <https://www.rf.se/globalassets/riksidrottsforbundet/nya-dokument/nya-dokumentbanken/ovrigt/guide-barnkonventionen.pdf>

Nationella principer <https://www.swehockey.se/Nationellapriciper>

## 2. KAPITEL 2 – ALLMÄNA BESTÄMMELSER

### § 2.1 Tävlingsregler

Upplands Ishockeyförbund ansvarar för ishockeyns organisation och tävlingsregler i Uppland. Huvudregeln är att alla matcher ska spelas enligt Svenska Ishockeyförbundets och Upplands Ishockeyförbunds tävlingsregler. Med tävlingsregler avses tävlingsbestämmelser, seriebestämmelser, officiell regelbok, reglementen, föreskrifter och anvisningar. Förbundsstyrelsen kan fatta beslut som frångår dem fastställda bestämmelserna vid särskilda fall.

Svenska Ishockeyförbundets bestämmelser

<https://www.swehockey.se/foerening/information/bestaemmelser/>

Officiell regelbok <https://www.swehockey.se/domare/information/ladda-ned-regelboken/>

### § 2.2 Seriebestämmelsernas omfattning

Dessa seriebestämmelser gäller alla matcher i Upplands Ishockeyförbunds, Upplandsserien och div4 herr. Samt övriga barn- och ungdomsmatcher inom distriktet där förening som tillhör Upplands Ishockeyförbund deltar eller står som arrangör.

## § 2.3 Fem förutsättningar för deltagande i spel

Deltagande i spel förutsätter

- att föreningen har betalat anmälningsavgifterna samt övriga förfallna avgifter till förbundet innan seriespelet påbörjas.
- att föreningen har kommit in med senaste årsredovisning och verksamhetsberättelse för det senast avslutade räkenskapsåret innan seriespelet påbörjas (avslutas räkenskapsåret senare än den 30 juni är föregående års handlingar tillräckligt).
- att föreningen efterlever regelverket gällande process för spelarövergångar.
- att föreningens aktiva spelare och ledare är säsongsregistrerade.
- att föreningen utser följande roller och meddelar Upplands Ishockey förbund vilka dem är och kontaktuppgifter (e-post och telefonnummer):
  - Ordförande samt övriga styrelserepresentanter med fördelning av roller
  - Valberedning
  - Sportchef och/eller Ungdomsansvarig
    - Parahockey
    - Rekreationshockey verksamheten
    - Dam-Flick verksamheten
    - U9-U16 verksamheten
    - J18-J20 verksamheten
    - Ansvarig för övergångar/dispenser
  - Målvaktsansvarig
  - Domaransvarig (DAIF)
  - Utbildningsansvarig
    - Tränarutbildningar
    - Föräldrautbildningar
    - Funktionärsutbildningar (ex. Matchvärd)
  - Ansvarig för hockeyskola/TKH
  - Kanslimejl/Gemensam mejladress
  - Istidläggare/anläggningsansvarig
  - TSM-ansvarig

*Om verksamheten har lag/träningsgrupper inom följande områden till vänster så ska vi på Upplands Ishockeyförbund veta vem som är ansvarig så vi kan direkt kontakta berörd person i föreningen.*

## § 2.4 Innehållet i tävlingsregler

Det är varje förenings, ledares, spelares och funktionärs skyldighet att förvissa sig om innehållet i vid varje tidpunkt gällande tävlingsregler och seriebestämmelser. **Ordföranden anmälande föreningen ska skriftligen bekräfta till Upplands Ishockeyförbund att denne tagit del av tävlingsreglerna och att styrelse, ledare, vårdnadshavare och spelare är informerade om och införstådda med reglerna.**

## § 2.5 Tillstånd för cuper, träningsmatcher, hockeyskoj samt TKH-spel.

Föreningar som vill anordna eller delta i cup eller träningsmatch måste söka tillstånd hos Upplands Ishockeyförbund, under hela året, med undantag för träningsmatcher som ligger utanför serieperioden vecka 40–11 (Helplan) och vecka 41–11 (Anpassade spelformer).

Tillstånd för att delta i cuper beviljas endast under serieuppehåll (höstlov, jullov, sportlov) samt före och efter serieperioden som anges ovan.

Tillstånd att delta i cup kan även beviljas om det inte påverkar matcher i seriespel eller DM. Föreningen ansöker om tillstånd. Ansökan görs i TSM.

Tillstånd för träningsmatch kan beviljas under tiden för seriespel under förutsättning att seriematcher inte behöver flyttas.

Nationella tillstånd söks:

- Vid anordnande av arrangemang
- Alla träningsmatcher eller cuper under serieperioden vecka 40–11.

Internationella tillstånd söks:

- Vid anordnande av arrangemang (träningsmatch eller cup) där utländska lag ingår
- Cup eller träningsmatch som inte är i Sverige

Allt spel innefattande matcher, söks tillstånd för via TSM, under Förening → Ansök → sedan de val som finns. Gäller både internationella och nationella tillstånd. Arrangör av cup eller turnering och deltagande lag ska vara SIF, SDF eller förening (registrerad med RF nummer) med aktiv ishockeyverksamhet för den aktuella åldersgruppen.

#### TKH-spel (U8 - yngre) är ej delta i cupspel

Tillstånd för hockeyskoj ges kostnadsfritt och söks via TSM.

Gällande regler för åldersgruppen är en förutsättning för godkänt tillstånd. Inga avgifter eller prispengar får förekomma.

Här kan dock Hockeyskoj arrangeras efter godkänt tillstånd. Matcher ska spelas i enlighet med gällande regler för ålderskullen och får inte ha resultatrapportering eller resultatpublicering. Geografiskt närliggande föreningar får bjudas in och delta i spel. Inga avgifter eller prispengar får förekomma.

#### U9-U12 (spelare födda 2016 - 2013)

Träningsmatcher och cuper spelas enligt de regler som gäller för ålderskullen under hela året fram till att nästa säsong startar. Undantaget är U12 som efter avslutat seriespel tillåts spela på helplan med U13-regler från vecka 11.

Inga prispengar får förekomma

### § 2.6 Förutsättningar för deltagande lag från övriga distrikt, regioner och länder.

Lag från övriga distrikt i Region Öst och Väst får delta i seriespel i åldersklasserna U9-U16 samt F14 efter godkännande från eget distrikt samt Tävlingskommittén i Upplands Ishockeyförbund.

Lag från övriga distrikt som anmäler sig till Upplandsserien skall kunna påvisa att de klarar av spel i två distrikt och enligt seriebestämmelserna för Upplands seriespel. Föreningar från Åland får delta i Upplandsserien.

### § 2.7 Ålandsresor i Upplands Ishockeyförbunds turneringsformer

Upplands ishockeyförbund erhåller för sina föreningar och domare nedanstående vid resor i samband med seriespel på Åland säsongen 2024-2025:

Fri passage för personer, 50% för fordon.

Obs! Upplands ishockeyförbunds kundnummer 50186 skall uppges vid bokning för att erhålla dessa förmåner. Mer om detta ser ni att läsa här.

Vad gäller vid inresa till Åland? Vänligen bekanta er med aktuella regler för inresa till Åland på [www.eckerolinjen.se/inresa-till-aland](http://www.eckerolinjen.se/inresa-till-aland)

Se till att ha kundnumret redo vid din bokning!

### § 2.8 Krav för tränare och ledare

Alla föreningar som deltar i Upplandsserien ska vid match och träning ha tränare med giltig utbildning enligt Svenska Ishockeyförbundets utbildningsstege. Påföljder vid obehöriga tränare regleras i § 9:7 i Svenska Ishockeyförbundets tävlingsbestämmelser.

Samtliga ledare ska vara införstådda i och bedriva verksamhet i enlighet med spelarutvecklingsmodellen även känd som Hemmaplansmodellen.

## § 2.9 Registrering av tränare i TSM.

Alla föreningar ska registrera sina tränare i TSM för respektive lag senast den **15 september**. För att delta i spel ska varje lag ha en person med giltig tränarutbildning registrerad som Huvudtränare (Head Coach). Saknas detta kan föreningen vid extrema fall beviljas dispens mot dispensavgift som återbetalas efter genomförd utbildning under året. Assisterande tränare skall ha som lägst grundutbildning. Fortbildning/Stegutbildning av tränare ska genomföras minst vart tredje (3) år för att tränarlegitimationen ska vara giltig. Vid deltagande på DM skall Huvudtränare vara registrerad senast 1 september.

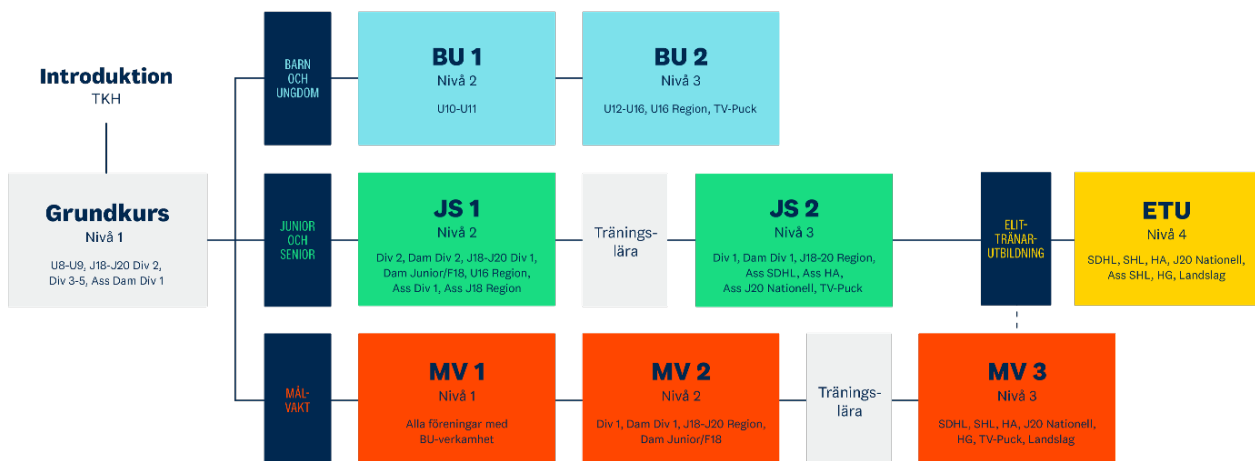
1. Respektive förening ska senast **30 september** varje år i SIF:s tävlingsadministration (TSM) säsongsregistrera och lagregistrera sina tränare.
2. I de fall tränarens utbildningsnivå inte är fullgod upprättas senast den 15 oktober av föreningen en utbildningsplan för tränaren.
3. Dispens beviljas innevarande säsong förutsatt att en godkänd utbildningsplan upprättats samt att en dispensavgift enligt nedan betalas in till SDF.
  - Underliggande divisioner och ungdomslag 4 000 kr/tränare
4. Dispensavgiften gäller för tränare i respektive lag i föreningen. Är tränaren aktiv i flera lag och har fel utbildningsnivå multipliceras avgiften.
  - *Exempel: Tränare A är aktiv i U12 och U15 och har bara genomfört Grundkurs behöver föreningen betala 4000kr + 4000kr samt skapa en utbildningsplan för tränare A och skicka in till Upplands Ishockeyförbund.*

En tränare kan vara registrerad i max 2 lag samtidigt men verksam i fler.

SDF:s serieadministratör fakturerar dispensavgiften till berörd förening senast den 30 oktober. Föreningen kan använda inbetald dispensavgift till kursavgift till dem utbildningar som anordnas av Upplands Ishockeyförbund under innevarande spelår.

Dispensavgiften gäller för en säsong. Dessa regler gäller även vid byte av tränare under pågående säsong. Förening eller tränare som inte följer ovanstående bestämmelse kan bestraffas enligt SIF TB 9:7.

I de fall där distrikts- och regionslagstränares utbildningsnivå ej är fullgod åläggs distriktet/regionen en straffavgift på 10 000 kr för huvudtränare samt 5 000 kr för målvaktstränare.



## § 2.10 Registrering av spelare i TSM.

Alla föreningar skall säsongregistrera sina spelare i TSM. Detta gäller alla ishockeyspelare 5–16 år (TKH/Hockeyskola-U16/F16) och ska göras innan seriestart för respektive serie. Vid deltagande i Distriktsmästerskap (U14, U15, U16 och F16) görs registrering senast den 1 september.

## § 2.11 Domaransvarig i förening (DAIF)

Varje förening skall ha en egen domaransvarig. Föreningen ska rapportera till Upplands Ishockeyförbund vem som är utsedd till DAIF senast den 1 september varje säsong. Rollen innebär att rekrytera, tillsätta, utbilda och coacha domarna i föreningen. Även kontaktperson gentemot förbundet i domarfrågor rörande rekrytering, utbildning osv. DAIF lägger in och säsongregistrerar sina domare senast 1 oktober. U16-serie och lägre ska tillsättas av respektive förening.

## § 2.12 Domare

Matcher som spelas i Upplands serien U11 och uppåt får endast dömas av funktionärer som årligen skall genomgå en domarutbildning för att bli godkänd/licensierad att döma. Efter genomförd utbildning registreras domaren i TSM av DK. För senior- och juniorserier samt U16 tillsätts behöriga domare och linjedomare av DK. Domartillsättning, 14 dagar innan match bör domartillsättningen vara klar. Skulle en domare utan säsongsakuell legitimation och utbildning döma en match tilldelas en sanktionsavgift på 1000kr/match till arrangörsföreningen.

Domare får inte döma matcher där dom är vårdnadshavare till en av spelarna.

## § 2.13 Domarersättning

Betalning av domararvode och arvode till matchledare sker i enlighet med gällande arvodesavtal. För att få ersätta domarna per konto i stället för kontant eller swish ska varje förening ingå ett avtal med tillhörande distriktsförbund. Cleverservice är ett verktyg som föreningen kan använda vid betalning av domare.

## § 2.14 Matchsekretariat

Matchsekretariatet ska bemannas med en protokollförare (OVR Light), en matchtidtagare, en speaker samt en strafftidtagare/funktionär i vardera utvisningsbåset vid spel på helplan.

Vid spel på mindre yta i anpassade spelformer bemannas matchsekretariatet med en tidtagare. Här kan det också vara bra med en sargvakt (Isvärd) på isen om den provisoriska sargen/planavdelaren flyttar på sig.

## § 2.15 Matchvärd

Matchvärden inom ishockeyn har ett ansvar för att skapa trygga och trevliga matcher genom att övervaka olika områden och säkerställa att regler för Fair-play och värderingar efterlevs. Matchvärden är inte ensam under matcherna och ska vara minst 2st vid varje match och bära en särskild väst som Upplands Ishockeyförbund har försett föreningarna med. Här är några områden där matchvärden har ansvar:

1. Läktaren: Matchvärden ansvarar för att säkerställa att publiken på läktaren betar sig på ett lugnt och tryggt sätt. De kan ingripa vid oacceptabelt beteende, såsom verbala eller fysiska övergrepp mot andra åskådare, spelare, ledare eller domare. Matchvärden kan även hjälpa till med att lösa konflikter eller situationer som uppstår bland publiken.
2. Omklädningsrumsgången: Matchvärden ser till att obehöriga personer inte befinner sig i anslutning till omklädningsrummen. De säkerställer att endast behöriga personer, såsom spelare, tränare, ledare och domare, har tillträde till dessa områden. Detta bidrar till att skapa en trygg och säker miljö för alla involverade.
3. Avbytarbåsen: Matchvärden ser till att tränare och ledare följer Svenska Ishockeyförbundets värdegrund och upprätthåller god sportsmananda under matchen. De kan stödja domaren om de märker att domaren känner sig pressad eller utsatt av spelare, ledare eller föräldrar. Genom att agera som en neutral part kan matchvärden bidra till att upprätthålla en rättvis och respektfull matchmiljö.



Matchvärderna har också befogenhet att avvisa personer, såsom spelare, ledare eller föräldrar, från ishallen om de bryter mot reglerna eller beter sig olämpligt. Detta kan ske om någon/några hotar säkerheten eller tryggheten för andra inblandade. Vid sådana fall bör en anmälan upprättas och skickas in till Upplands Ishockeyförbunds disciplinnämnd för vidare åtgärder.

Utbildning sker internt i föreningen. RF-Sisu utbildar föreningens egna utbildare årligen före seriestart.

Sammanfattningsvis är matchvärderna inom ishockeyn ansvariga för att skapa en trygg och trevlig matchmiljö genom att övervaka läktaren, omklädningsrumsgången och avbytarbåsen. De hjälper till att upprätthålla regler och värderingar, stödja domaren och vid behov avvisa personer som inte följer reglerna eller hotar säkerheten för andra.

## § 2.16 Inplacering i serie/grupp

Regler för inplacering i serie eller grupp finns under bestämmelserna för respektive ålderskull. Upplands Ishockeyförbund förbehåller sig rätten att om nödvändigt justera serieindelningen på bästa och mest rättvisa sätt. Inför varje säsongstart meddelas kvalificeringsordning i särskilt dokument. Vid anmälan till seriespel tittar tävlingskommittén på hur förening anmält sina lag tidigare säsong och godkänner generellt inte anmälningar på lag som inte funnits tidigare säsong.

## § 2.17 Seriemetoder

Hockeyfyran spelar i enlighet med seriemetod SIF:s TB § 5:7 D.  
U16-U15 spelas i enlighet med seriemetod D SIF:s TB § 5:7 D  
U13-U14 och F14 spelas i enlighet med seriemetoden tre poäng utan overtime och straffar. Detta regleras i § 5:7E i Svenska Ishockeyförbundets tävlingsbestämmelser.

DM U14, U15, U16 och F16 spelas som ett slutspel bäst av en (1) match. Antal steg (åttondels-, kvarts-, semifinal) är beroende av hur många lag som är anmälda. Vid ojämnt antal lag får det lag som slutade högst i förgående års seriespel gå förbi första rundan.

Svenska Ishockeyförbundets bestämmelser <https://www.swehockey.se/foerening/information/bestaemmelser/>

## § 2.18 Matchstart

Match för ungdomslag i anpassade spelformer för U9-U12 samt F10, F12 och F14 spelas på helger och kan starta tidigast kl. 08.00 och senast kl. 17.30. Match mot åländska lag ska förläggas på lördagar eller söndagar med matchstart mellan ca 10.30 och ca 13.30 om inte annan överenskommelse görs mellan lagen.  
<https://www.eckeroLinjen.se/turlista>

Match för ungdomslag U13-U16 kan på vardag starta tidigast kl. 18.00 och senast kl. 20.00 och på helger tidigast kl. 08.00 och senast kl. 20.00. Match mot åländska lag ska förläggas på helger med matchstart så att tider för färjor kan följas.

## § 2.19 Match- och resultatrapportering

U9-U12, F10-F14 rapporterar matcher på [adm.swehockey.se](http://adm.swehockey.se) (administrera poolspel).

U13-U16 rapporterar matcher i OVR Light.

Förening som står som hemmalag ansvarar för att resultatrapportering i OVR sker korrekt och senast inom 24 timmar från matchens slut.

För U9-U12, F10, F12 och F14 sker rapportering av spelare/laguppställning men inga resultat.

## § 2.20 Matchflytt

Ansökan om matchflytt ska ske minst 14 dagar innan ursprungligt speldatum.

Ansökan som inte är korrekt eller fullständigt ifylld handläggs inte. Ansökan samt matchändringsavgift om

500 kr faktureras initierande förening. Ansökan om matchändring görs i TSM, båda föreningarna måste godkänna matchflytten i TSM.

## § 2.21 Sen matchflytt

Förening kan på grund av oförutsedd omständighet ansöka om matchflytt senare än 14 dagar innan ursprungligt speldatum mot en matchändringsavgift om 1 000 kr. Samma förfarande i TSM som beskrivs under 2.19 Matchflytt.

### § 2.21.1 Kostnader vid matchflytt

Lag som orsakat motståndarlag och domare kostnader genom att ha underlåtit att meddela om uppskjuten match kan av serieadministratören åläggas att ersätta motståndarlag och domare för dessa kostnader.

## § 2.22 Uteblivande från match

Lag som uteblir från match kan uteslutas ur aktuell serie och kan debiteras en administrationsavgift motsvarande högst två anmälningsavgifter.

Förening som uteblir från match mot åländskt motstånd kan debiteras en administrationsavgift motsvarande högst tre anmälningsavgifter. Åländska lag som uteblir från match mot fastländskt motstånd kan debiteras en administrationsavgift motsvarande högst tre anmälningsavgifter. Ytterligare åtgärder kan vidtas. Beslut om ytterligare åtgärder fattas av Upplands Ishockeyförbunds tävlingskommitté.

## § 2.23 Föreningsgemensamt snedstrecksdrag

I syfte att behålla lag och spelare i verksamheten på distriktsnivå kan SDF ge föreningar möjlighet att delta i tävlingsverksamheten med ett gemensamt snedstrecksdrag. Det innebär att två eller flera föreningar vid brist på spelare bildar ett gemensamt lag. Lag som deltar med den här typen av lagsammansättning kan delta i DM men ej kvalificera sig till spel om SM.

Anmälan av snedstrecksdrag görs till Upplands Ishockeyförbunds tävlingskommitté på därför avsedd blankett och görs samtidigt som anmälan till övriga seriespel görs. Bedömning av tillämpning görs bland annat utifrån antalet spelare i spelarregistret och geografisk närhet mellan samverkande föreningar. Vid bedömningen av dispensansökan ska utgångspunkten vara att syftet är att behålla spelare och lag i verksamheten.

## § 2.24 Övergångar/föreningsbyten

Vi säger **nej** till övergång/föreningsbyte. Skulle det mot förmodan finnas skäl till ett byte får endast ske under perioden 16 maj – 1 september. Detta gäller barn- och ungdomsspelare. En övergång förutsätter att överenskommelse om föreningsbyte skett i enlighet med vad som sägs i §2.25, att inga skulder finns till lämnade förening, att allt lånat material återlämnats, att lämnande förening att mottagande förening godkänt övergången samt att tillämplig digital blankett fyllts i. Föreningsbyten ska ske genom elektronisk övergång.

*Kommentar: Vi, såväl förbund som föreningar, är en del av samma ekosystem inom barn- och ungdomsishockey. Vi tillsammans måste agera så att varje enskild spelare ges möjligheten att fortsätta spela ishockey, inte bara de som för tillfället kommit längst i sin utveckling. Det måste vi förstå och agera sunt utifrån. Det innebär till exempel att den förståelsen bör finnas med i beslut kring övergångsregler inom respektive SDF. En risk när inte förståelsen för tanken med ekosystem finns med i besluten är att några få föreningar "plockar" de för stunden bästa spelarna inom en årskull. Detta får ofta till konsekvens att det blir för få spelare kvar i de lag som brandskattas och de spelare som petas i de värvade laget slutar. Vi vet också att spelare som petas sällan går vidare till annan förening. Samtidigt är det viktigt att se till det enskilda barnets bästa vid hanteringen av övergångsärenden, det gemensamma målet ska vara att spelaren ges möjligheten att fortsatt spela ishockey.*

Föreningsbyten/Övergångar för herrar division 4 upplandsserien följer region öst seriebestämmelser.

## § 2.25 Regler och förhållningssätt vid föreningsbyte och provträning/spel

- a) Om spelare/vårdnadshavare kontaktar ny förening/lag direkt med förfrågan om spelplats alternativt provträning/spel, ska sådan diskussion omedelbart aviseras med anmaning till vårdnadshavaren att istället kontakta moderföreningens sportchef/ungdomsansvarig och följa nedan process. Sportchefen/ungdomsansvarige i den tillfrågade föreningen ska också ta kontakt med moderföreningens sportchef för att informera om att förfrågan om övergång gjorts.
- b) Spelare som vill spela i ny förening ska via vårdnadshavare fylla i en digital blankett som finns [LÄNK](#) och skicka den till den person i klubben som är ansvarig för övergångar, normalt sportchefen. Sportchefen ska sedan ta kontakt med vårdnadshavaren för en diskussion kring orsaker och förutsättningar för fortsatt spel i föreningen. Sportchefen/ungdomsansvarige ska också skicka blanketten till [foreningsbyte@upplandshockey.se](mailto:foreningsbyte@upplandshockey.se) på Upplands Ishockeyförbund för information.
- c) Om nuvarande förening anser att en övergång kan godkännas, ska sportchefen ta kontakt med sportchefen i den förening till vilken spelaren vill byta samt skicka blanketten ifråga.
- d) Eventuellt föreningsbyte får endast ske i undantagsfall och när föreningarna är överens.
- e) Det åligger båda föreningarnas sportchefer att bidra till en konstruktiv dialog. När överenskommelse träffats bör detta för undvikande av framtida meningsskiljaktigheter bekräftas skriftligt till exempel via email. I dialogen mellan sportcheferna ska hänsyn tas till om övergång leder till att moderföreningen riskerar att förlora ett helt lag p.g.a. för få spelare. Hänsyn ska också tas till hur tillkommande spelare påverkar sammansättningen av mottagande förenings lag såväl socialt som möjlighet att tillgodose speltid och träningsmöjligheter för befintliga spelare.
- f) Om spelare efter provträning/spel vill byta förening, ska under förutsättning av att ovan process följts moderföreningen skriva på övergångshandlingar.
- g) Förening och enskilda lag inom förening får inte annonsera eller på annat sätt försöka locka över spelare till sin förening. Undantag är marknadsföring av Hockeyskola eller nybörjarverksamhet. Hockeygymnasium får marknadsföra sin verksamhet.
- h) Alla föreningar ska inför varje säsong skriftligt till Upplands Ishockeyförbund meddela vem i föreningen på nivå motsvarande ordförande eller sportchef som är ansvarig (**enligt §2.3**) för spelarövergångar och som är ansvarig för att dels se till att ovan process följs, dels se till att samtliga ledare känner till denna process. Ledarna ska i sin tur informera spelare och vårdnadshavare om hur eventuella övergångar ska ske.

## § 2.26 Dispenser från seriebestämmelserna

I syfte att hjälpa så många föreningar som möjligt att kunna delta i seriespel kan dispenser sökas hos Tävlingskommittén (TK). Dessa ansökningar skall ske på avsedd blankett och skickas till [tavling@upplandshockey.se](mailto:tavling@upplandshockey.se)

Ansökan om eventuella dispenser skall vara inskickade senast 1 september och ska innehålla så mycket relevant information som möjligt. Saknar ansökan uppgifter som Tävlingskommittén anser är nödvändiga för beslut, kommer dispensansökan returneras till föreningen för komplettering innan behandling.

I vissa fall kan tävlingsansvarig tjänsteman för godkänna en tillfällig dispens när lag har problem att genomföra en enskild match. Exempel på det kan vara att ingen målvakt i aktuell ålder finns tillgänglig.

Det är kostnadsfritt att ansöka om dispens för spelare fram till 1 september. Därefter tas en dispensavgift ut på 500kr.

Tävlingskommittén förbehåller sig rätten att göra ändringar i förening och serieindelning för att uppnå ett bra sportsligt utfall. Detta kan till vis del ske i samråd med berörd förening.

## § 2.27 Dispensspelare i flicklag

Begreppet dispensspelare har tillkommit för att erbjuda flickor som saknar flicklag i sin förening möjlighet att spela med spelare i samma ålder och kön i annan förening. Man kan ej vara dispensspelare i annan förening om lag eller snedstreckslag i nuvarande förening finns. Det är kostnadsfritt att ansöka om dispens för spelare fram till 22 september. Därefter tas en dispensavgift ut på 500kr.

## KAPITEL 3 – PÅFÖLJDER VID ÖVERTRÄDELSER AV BESTÄMMELSER

### § 3.1 Nivåer av påföljder vid överträdelser

- a) Överträdelser mot paragraf i dessa seriebestämmelser samt Svenska Ishockeyförbundets tävlingsbestämmelser (TB) med angivna preciserade påföljder.
- b) Vid överträdelse mot regler enligt dessa seriebestämmelser och TB för vilka precisa sanktioner inte anges, fattar förbundet beslut om straffavgift, böter, poängförlust eller uteslutning enligt TB § 9:7.
- c) Överträdelser genom bedrivande av verksamhet som strider mot RF:s anvisningar för barn- och ungdomsidrott, svensk idrotts strategi, Ishockeyn Vill samt inte är i överensstämmelse med ett barnrättsperspektiv.
- d) Överträdelser mot regler för processen kring spelarövergång

### § 3.2 Hantering av inkommen rapport om överträdelse enligt punkt 3.1c

- a) Efter inkommen rapport – Tävlingskommittén (TK) inhämtar yttrande från berörd förening.
- b) Behandling av ärendet sker därefter av TK gemensamt med Kommittén för föreningsutveckling (KFU).
- c) Vid konstaterande av överträdelse är påföljden att föreningen ska komma in med åtgärdsplan för att komma till rätta med den konstaterade överträdelser. Åtgärdsplanen hanteras av KFU. Vid behov sker detta i samverkan med RF-SISU.
- d) Vid upprepade överträdelser från samma förening, alternativt att problemet kvarstår, samråder TK och KFU med SIF och RF-SISU och kan utdöma straffavgift upp till tre gånger serieavgiften för aktuell serie eller uteslutning ur aktuell serie. Sådant beslut effektueras omedelbart. Vid uteslutning ur aktuell serie blir spelarna fria att gå till annan förening oavsett tidpunkt på säsongen.
- e) Beslut enligt punkt d) kan överklagas till Upplands Ishockeyförbunds styrelses överklagandeutskott. Överklagandeutskottets beslut kan överklagas till Svenska Ishockeyförbundets Tävlingsnämnd.

### § 3.3 Hantering av rapport om överträdelse enligt paragraf 3.1d

1. Skriftlig rapport ställs till Upplands Ishockeyförbund och behandlas sedan av en särskild nämnd som inhämtar yttranden från berörda parter och sedan fattar beslut. Det åligger den anmälda parten att visa att överträdelse inte skett. Ärende kan också tas upp av nämnden utan föregående anmälan. Nämnden kan ålägga förening att inkomma med handlingsplan även i de fall nämnden anser att överträdelse inte skett men någon varning enligt nedan utdelas då inte.
2. Den första överträdelser leder normalt till varning och straffavgift (1000kr) och begäran om att inkomma med handlingsplan för att förhindra upprepning. Varje överträdelse därefter hanteras som ett ärende det vill säga ett ärende per spelare. Från och med den andra överträdelser eller i fall av grov överträdelse även för den första överträdelser kan följande påföljder utdömas beroende på antal överträdelser, överträdelsernas art och omständigheterna kring dessa: straffavgift om upp till 25 000 kr per ärende och uteslutning av förening eller lag från Upplandsserien och andra relevanta serier. Straffavgiften kan drabba förening eller spelare/ledare/funktionär. Avstängning av spelare/ledare/funktionär samt böter om upp till 500 000 kr kan också förekomma efter anmälan till Disciplinnämnden i enlighet med Idrottens bestraffningsregler. Utdömda påföljder kan komma att publiceras på Upplands Ishockeyförbunds hemsida. Efter fem år från senaste överträdelser behandlas eventuell ny överträdelse som en första överträdelse.

## KAPITEL 4 – MATCHSPEL FÖR BARN (8–12 år)

Matchspel för barn spelas på anpassade ytor med barnens bästa för ögonen.

När vi anpassar ytor och spelregler efter barnens mognad skapar vi en situation som är mer lik ”riktig hockey” än när vi låter dem spela på fullstor plan. Egentligen kan vi säga att vi låter barnen spela hockey med deras bästa för ögonen, sett till både glädje, lärande och utveckling.

**Kommentar:** Rekommenderat antal spelare när anmälan görs är 10st. per lag. Har man 10st. spelare så anmäler man 1 lag, 20st. spelare = 2 lag osv...

<https://www.swehockey.se/spelformer>

Nationella principerna, version 1.0 2021 06 11

[https://www.swehockey.se/globalassets/svenska-ishockeyforbundet/design2020/bilder\\_dokument/nationella-principer/sif-rapport-de-nationella-principerna.pdf](https://www.swehockey.se/globalassets/svenska-ishockeyforbundet/design2020/bilder_dokument/nationella-principer/sif-rapport-de-nationella-principerna.pdf)

### Nationell princip #1

Allt matchspel från TKH – U12 ska spelas på anpassade ytor och med ett anpassat ramverk.

Därför att:

Med spel på mindre ytor och med ett anpassat ramverk utbildar vi problemlösande och tekniskt skickliga ishockeyspelare på ett bättre sätt. Spelformerna gör också att vi bättre optimerar utvecklingen och utbildningen av unga spelare. Dessutom knyter alla områden i spelet an till spelförståelsen och här finns sannolikt också flera av lösningarna på hjärnskakningsproblemen då vi bättre kan förbereda spelarna för det fysiska spel som kommer senare i deras karriärer. Vi ser också att spelformerna kräver färre spelare per lag vilket gör att mindre föreningar, framför allt på mindre orter, fortsatt kan delta i seriespel samt att tillväxten inom flickishockeyn får bättre förutsättningar att gro.

Så att:

Spelarna upplever att de utvecklas och upplever glädje i samband med sitt ishockeyutövande. Det i sin tur ökar förutsättningarna för att fler spelare fortsätter och ger sig själva chansen att bli så bra som möjligt.

### Nationell princip #3

Matchen ska, precis som träningen, vara en naturlig del av spelarnas utbildning och läroprocess.

Därför att:

Alla spelare behöver, utöver att träna, även spela matcher som en del av sin utbildning för att kunna lära sig hantera situationer och miljöer som är unika för matchen. Matchen ska i unga år inte vara en examen eller en belöning för spelare med hög träningsnärvaro eller för de som ligger långt fram i sin utveckling.

Så att:

Alla spelare, oavsett ambitionsnivå eller färdigheter för stunden, får utbildning med hjälp av matchspel som en naturlig del av sin utveckling.

### Nationell princip #11

Permanent nivågruppering ska inte förekomma på U15-nivå och därunder.

Därför att:

Att göra permanenta nivåindelningar baserade på spelarnas färdigheter är direkt dumt. Dels är risken uppenbar att det skapar en resultatorienterad miljö där man måste vara duktig tidigt, i stället för en miljö som fokuserar på individens långsiktiga utveckling. Dels tenderar man att dela in gruppen baserat på deras fysiska och biologiska mognad.

Så att:

Varje enskild spelare ges möjligheten att få utvecklas i sin takt med spelarens långsiktiga utveckling i fokus.

### Nationell princip #12

Toppling ska inte förekomma på U15-nivå och därunder

Därför att:

Tränare ska inte manipulera matchutgången genom att toppa laget för att göra kortsiktiga resultatmässiga framgångar. Som tränare ska du ha spelarnas långsiktiga utveckling för ögonen och skapa ett klimat i gruppen där alla spelare gör allt de kan för att tävla och vinna varje enskild kamp och match.

Så att:

Vi får fler spelare som lär sig att ta ansvar för både sin och lagets prestation och inte litar blint på att någon annan ska lösa det.

#### § 4.1 Matchspel för Hockeyskola – TKH-spel (tjejer och killar födda 2017 och senare)

- Spelare födda 2017 och senare deltar inte i seriespel.
- Det är inte tillåtet att arrangera cup eller turnering för spelare födda 2017 och senare. Det är tillåtet att bjuda in föreningar i närområdet för Hockeyskoj med matchspel. Tillstånd ska sökas i TSM i enlighet med § 2.5 och är kostnadsfritt.
- Inga avgifter eller resultatrapportering får förekomma under Hockeyskoj.
- Huvudtränare (Head Coach) ska ha genomgått TKH-utbildning eller Grundkurs

För fullständigt regelverk för TKH spel se länken för ramverk för zonspel under rubriken ”länkar” i detta dokument.

#### § 4.2 Specifikt för U9 (spelare födda 2016)

- Utbildade domare och funktionärer tillsätts av arrangörsföreningen.
- Serierna är anmälningsserier med geografisk indelning Norr, Mitt, Öster & Väst. Förening kan anmäla flera lag.
- Serierna spelas mellan vecka 41 och vecka 11.
- Förening som anmäler lag till seriespel kommer att åläggas arrangörskap av poolspel.
- Minst 75% av spelarna per match skall vara i rätt ålder.
- Max 25% överåriga spelare per match är tillåtna.
- Inga underåriga spelare är tillåtna.
- En spelare kan under samma säsong endast spela i två ålderskullar, sin egen ålderskull och en ålderskull uppåt, undantaget personliga dispenser.
- Flickor som spelar med U-lag får spela som överåriga två ålderskullar under sin egen utan dispensansökan och räknas då in i det totala antalet tillåtna överåriga.
- Serierna spelas som poolspel med poolspelshelger under säsongen.
- Matchrapportering sker på adm.swehockey.se (administrera poolspel).
- Inga tabeller eller resultat publiceras.
- Huvudtränare (Head Coach) skall ha genomgått Grundkurs för rätt behörighet.

För fullständigt regelverk för spel i U9 se länken för ramverk för zonspel under rubriken ”Länkar” i detta dokument.

#### § 4.3 Specifikt för U10 (spelare födda 2015)

- Utbildade domare och funktionärer tillsätts av arrangörsföreningen.
- Serierna är anmälningsserier med geografisk indelning Norr, Öster & Väster. Förening kan anmäla flera lag.
- Serierna spelas mellan vecka 41 och vecka 11.
- Förening som anmäler lag till seriespel kommer att åläggas arrangörskap av poolspel.
- Minst 50% av spelarna per match skall vara i rätt ålder.
- Max 25% överåriga spelare per match är tillåtna.
- En spelare kan under samma säsong endast spela i två ålderskullar, sin egen ålderskull och en ålderskull uppåt eller nedåt, undantaget personliga dispenser.
- Flickor som spelar med U-lag får spela som överåriga två ålderskullar under sin egen utan dispensansökan och räknas då in i det totala antalet tillåtna överåriga.
- Serierna spelas som poolspel med poolspelshelger under säsongen.
- Matchrapportering sker på adm.swehockey.se (administrera poolspel).
- Inga tabeller eller resultat publiceras.
- Huvudtränare (Head Coach) skall ha genomgått ”BU1”-kursen.

För fullständigt regelverk för spel U10 se länken för ramverk för zonspel under rubriken ”Länkar” i detta dokument.

#### § 4.4 Specifikt för F10 (spelare födda 2015 - 2016)

- Utbildade domare och funktionärer tillsätts av arrangörsföreningen.
- Serierna är anmälningsserier med geografisk indelning. Förening kan anmäla flera lag.
- Serierna spelas mellan vecka 41 och vecka 11.
- Förening som anmäler lag till seriespel kommer att åläggas arrangörskap av poolspel.
- Inga överåriga spelare är tillåtna, undantaget personliga dispenser.
- Inga underåriga spelare är tillåtna.
- Serierna spelas som poolspel med poolspelshelger under säsongen.
- Matchrapportering sker på adm.swehockey.se (administrera poolspel).
- Inga tabeller eller resultat publiceras.
- Huvudtränare (Head Coach) skall genomgått Grundkurs för rätt behörighet.

För fullständigt regelverk för spel F10 (står under U9) se länken för ramverk för zonspel under rubriken "Länkar" i detta dokument.

#### § 4.5 Specifikt för U11 (spelare födda 2014)

- Utbildade domare och funktionärer tillsätts av arrangörsföreningen.
- Serierna är anmälningsserier med geografisk indelning Norr och Söder. Förening kan anmäla flera lag.
- Serierna spelas mellan vecka 41 och vecka 11.
- Förening som anmäler lag till seriespel kommer att åläggas arrangörskap av poolspel.
- Minst 50% av spelarna per match skall vara i rätt ålder.
- Överåriga spelare får endast spela med personlig dispens.
- En spelare kan under samma säsong endast spela i två ålderskullar, sin egen ålderskull och en ålderskull uppåt eller nedåt, undantaget personliga dispenser.
- Flickor som spelar med U-lag får spela som överåriga två ålderskullar under sin egen utan dispensansökan och räknas då in i det totala antalet tillåtna överåriga.
- U11 spelas som poolspel med poolspelshelger under säsongen.
- Matchrapportering sker på adm.swehockey.se (administrera poolspel).
- Inga tabeller eller resultat publiceras.
- Huvudtränare (Head Coach) skall ha en "BU1"-kursen.

För fullständigt regelverk för spel i U11 se länken för ramverk för zonspel under rubriken "Länkar" i detta dokument.

#### § 4.6 Specifikt för U12 (spelare födda 2013)

- Utbildade domare och funktionärer tillsätts av arrangörsföreningen.
- Serierna är anmälningsserier. Förening kan anmäla flera lag.
- Serierna spelas mellan vecka 41 och vecka 11.
- Förening som anmäler lag till seriespel kommer att åläggas arrangörskap av poolspel.
- Minst 50% av spelarna per match skall vara i rätt ålder
- Överåriga spelare får endast spela med personlig dispens.
- En spelare kan under samma säsong endast spela i två ålderskullar, sin egen ålderskull och en ålderskull uppåt eller nedåt, undantaget personliga dispenser.
- Flickor som spelar med U-lag får spela som överåriga två ålderskullar under sin egen utan dispensansökan och räknas då in i det totala antalet tillåtna överåriga.
- U12 spelas som poolspel med poolspelshelger under säsongen.
- U12 är första året där matcherna spelas med tacklingar.
- Matchrapportering sker på adm.swehockey.se (administrera poolspel).
- Inga tabeller eller resultat publiceras.
- Huvudtränare (Head Coach) skall genomgått "BU2"-kursen.

För fullständigt regelverk för spel i U12 se länken för ramverk för zonspel under rubriken "Länkar" i detta dokument.

#### § 4.7 Specifikt för F12 (spelare födda 2013–2014)

- Utbildade domare och funktionärer tillsätts av arrangörsföreningen.
- Serierna är anmälningsserier med geografisk indelning. Förening kan anmäla flera lag.
- Serierna spelas mellan vecka 41 och vecka 11.
- Förening som anmäler lag till seriespel kommer att åläggas arrangörskap av poolspel.
- Inga överåriga spelare är tillåtna, undantaget personliga dispenser
- Inga underåriga spelare är tillåtna, undantaget personliga dispenser.
- F12 spelas som poolspel med poolspelshelger under säsongen.
- Matchrapportering sker på adm.swehockey.se (administrera poolspel).
- Inga tabeller eller resultat publiceras.
- Huvudtränare (Head Coach) skall genomgått "BU1"-kursen.

För fullständigt regelverk för spel i F12 (står under U11) se länken för ramverk för zonspel under rubriken "Länkar" i detta dokument.

#### § 4.8 Specifikt för F14 (flickor födda 2011–2012)

- Utbildade domare och funktionärer tillsätts av arrangörsföreningen.
- Matcherna spelas 10 minuter á 2 perioder med minst tre matcher vid varje poolspel.
- Serierna spelas mellan vecka 41 och vecka 11.
- Förening som anmäler lag till seriespel kommer att åläggas arrangörskap av poolspel.
- Inga överåriga spelare är tillåtna, undantaget personliga dispenser.
- Inga underåriga spelare är tillåtna, undantaget personliga dispenser.
- Serierna spelas som poolspel med poolspelshelger under säsongen.
- Matchrapportering sker på adm.swehockey.se (administrera poolspel).
- Inga tabeller eller resultat publiceras.
- Huvudtränare (Head Coach) skall genomgått "BU2"-kursen.

För fullständigt regelverk för spel i F14 (står under U12) se länken för ramverk för zonspel under rubriken "Länkar" i detta dokument.



## KAPITEL 5 – MATCHSPEL FÖR UNGDOM (13–16 år)

Förutsättning för att kunna bedriva en bra tävlingsverksamhet är att det finns tillräckligt många lag. För Hybrid serie med enkel möte och sedan dubbel möte efter omlottning krävs minimum 8 lag. Om det är mindre lag blir det ett upplägg med trippel eller 4:a möten beroende på antal lag. Minsta antal lag för att ha en distriktserie är 6st lag.

Om en förening anmäler flera lag till samma serie måste dom låsa spelarna i den årskullen till ett av lagen.

### Nationell princip #2

Allt matchspel från U13 – U15 ska spelas med anpassade spelregler.

Därför att:

Det finns ingen anledning att för tidigt börja spela med spelregler som är formade för vuxna. Matchspelet i dessa åldrar ska ha till syfte att i första hand utbilda och utveckla spelarna. För att vi ska kunna göra det på ett optimalt sätt är det viktigt att spelreglerna är anpassade och stimulerar till det lärande vi vill se.

Så att:

Spelreglerna gynnar och förstärker det lärande och utbildningsmoment som svensk ishockey strävar efter i dessa åldrar. Det leder i sin tur att vi får spelare som fortsatt upplever att de utvecklas och att de som har den ambitionen kommer bättre förberedda till spel på juniornivå.

### Nationell princip #3

Matchen ska, precis som träningen, vara en naturlig del av spelarnas utbildning och läroprocess.

Därför att:

Alla spelare behöver, utöver att träna, även spela matcher som en del av sin utbildning för att kunna lära sig hantera situationer och miljöer som är unika för matchen. Matchen ska i unga år inte vara en examen eller en belöning för spelare med hög träningsnärvaro eller för de som ligger långt fram i sin utveckling.

Så att:

Alla spelare, oavsett ambitionsnivå eller färdigheter för stunden, får utbildning med hjälp av matchspel som en naturlig del av sin utveckling.

### Nationell princip #11

Permanent nivågruppering ska inte förekomma på U15-nivå och därunder.

Därför att:

Att göra permanenta nivåindelningar baserade på spelarnas färdigheter är direkt dumt. Dels är risken uppenbar att det skapar en resultatorienterad miljö där man måste vara duktig tidigt, i stället för en miljö som fokuserar på individens långsiktiga utveckling. Dels tenderar man att dela in gruppen baserat på deras fysiska och biologiska mognad.

Så att:

Varje enskild spelare ges möjligheten att få utvecklas i sin takt med spelarens långsiktiga utveckling i fokus.

### Nationell princip #12

Toppning ska inte förekomma på U15-nivå och därunder.

Därför att:

Tränare ska inte manipulera matchutgången genom att toppa laget för att göra kortsiktiga resultatmässiga framgångar. Som tränare ska du ha spelarnas långsiktiga utveckling för ögonen och skapa ett klimat i gruppen där alla spelare gör allt de kan för att tävla och vinna varje enskild kamp och match.

Så att:

Vi får fler spelare som lär sig att ta ansvar för både sin och lagets prestation och inte litar blint på att någon annan ska lösa det.

### § 5.1 Specifikt för U13 (Spelare födda 2012)

U13 är åldern då vi startar spel på hel plan. I denna ålder ska fokus ligga på att lära sig spelet och reglerna på den stora ytan. Balansen mellan antalet träningar och matcher ska vara sådan att antalet matcher per spelare inte går ut över spelarens möjlighet till träning och utveckling. Även om matchen är ett bra lär tillfälle så är det träning som lägger grunden för spelarens utveckling.

- U13 spelar på helplan.
- Matchtid är 3 x 15 minuter. Periodpaus vid spolning 15min, annars 4min Efter periodpaus byter lagen sida.
- Utvisningar mindre straffet 1min.
- Samtliga ombytta utespelare ska delta i spelet på isen, målvakter undantaget
- U13 är en hybridserie med anmälningsförfarande och omlottning. Förening kan anmäla flera lag.
- I första delen av serien spelas enkelmöten och i andra delen av serien spelas dubbelmöten.
- Första delen av serien är geografiskt indelad (enkelmöten).
- Andra delen av serien är indelad på nivå (Gul och Röd) och geografiskt (dubbelmöten).
- Förening som har två lag eller fler kan efter nivåindelningen endast ha ett lag i gul eller i röd.
- Underåriga spelare är tillåtna.
- Minst 50 procent av spelarna på matchroster ska ha rätt ålder (födda 2012).
- Max 50% av spelarna får vara underåriga.
- Överåriga spelare får endast spela med personlig dispens.
- En spelare kan under samma säsong endast spela i två ålderskullar, sin egen ålderskull och en ålderskull uppåt eller nedåt, undantaget personliga dispenser.
- Om förening har två lag i seriespel får spelare som eventuellt också spelar i årskull ovanför inte delta i föreningens seriespel i den lägre nivån.
- Flickor som spelar med pojklag får spela som överåriga två ålderskullar under sin egen utan dispensansökan men räknas då in i det totala antalet tillåtna överåriga.
- U13 spelar mellan vecka 40 och vecka 11.
- Matchrapportering sker i OVR Light.
- Tabeller och resultat publiceras.
- Huvudtränare (Head Coach) ska ha gått "BU2"-kursen.

### § 5.2 Specifikt för U14 (Spelare födda 2011)

- U14 spelar på helplan.
- Matchtid är 3 x 15 minuter. Periodpaus vid spolning 15min, annars 4min. Efter periodpaus byter lagen sida.
- Samtliga ombytta utespelare ska delta i spelet på isen, målvakter undantaget
- U14 spelas som en hybridserie med anmälningsförfarande och omlottning.
- Förening som har två lag eller fler kan efter nivåindelningen endast ha ett lag i röd eller gul.
- Minst 50 procent av spelarna på matchroster ska ha rätt ålder.
- Max 50% av spelarna får vara underåriga.
- Överåriga spelare får endast spela med personlig dispens.
- En spelare kan under samma säsong endast spela i två ålderskullar, sin egen ålderskull och en ålderskull uppåt eller nedåt, undantaget personliga dispenser.
- Om förening har två lag i seriespel så får spelare som eventuellt också spelar i årskull ovanför inte delta i föreningens seriespel i den lägre nivån.
- I första delen av serien spelas enkel eller dubbelmöten och i andra delen av serien spelas dubbel eller trippelmöten.
- Flickor som spelar med pojklag får spela som överåriga två ålderskullar under sin egen utan dispensansökan men räknas då in i det totala antalet tillåtna överåriga.
- U14 spelar mellan vecka 40 och vecka 11.
- Matchrapportering sker i OVR Light.
- Tabeller och resultat publiceras.
- Huvudtränare (Head Coach) ska ha gått "BU2"-kursen.

### § 5.3 Specifikt för U15 (Spelare födda 2010)

- U15 spelar på helplan.
- Matchtid är 3 x 20 minuter. Periodpaus vid spolning 15min, annars 4min. Efter periodpaus byter lagen sida.
- Om matchen är oavgjord vid full tid tillämpas overtime-metoden med max 5 minuters förlängning eller till dess att något av lagen gjort mål
- Overtime spelas med 3 utespelare och 1 målvakt per lag.
- Är matchen fortfarande oavgjord vid 5 minuter, sker sedvanlig straffläggning med 3 straffar per lag, följt av 1 straff per lag till avgörande sker enligt 5:9 D i Svenska Ishockeyförbundets tävlingsbestämmelser.
- Samtliga ombytta utespelare ska delta i spelet på isen, målvakter undantaget
- U15 spelas som en hybridserie med anmälningsförfarande och omlottning.
- Förening som har två lag eller fler kan efter nivåindelningen endast ha ett lag i röd eller gul.
- Överåriga och underåriga spelare är tillåtna.
- Minst 50 procent av spelarna på matchrosten ska ha rätt ålder.
- Max 50% av spelarna får vara underåriga.
- Överåriga spelare får endast spela med personlig dispens.
- En spelare kan under samma säsong endast spela i två ålderskullar, sin egen ålderskull och en ålderskull uppåt eller nedåt. Denna begränsning gäller även för spel i juniorserie. Undantaget är personliga dispenser.
- Om förening har två lag i seriespel får spelare som eventuellt också spelar i årskull ovanför inte delta i föreningens seriespel i den lägre nivån.
- I första delen av serien spelas enkel eller dubbelmöten och i andra delen av serien spelas dubbel eller trippelmöten.
- Flickor som spelar med pojklag får spela som överåriga två ålderskullar under sin egen utan dispensansökan men räknas då in i det totala antalet tillåtna överåriga.
- U15 spelar mellan vecka 40 och vecka 11.
- Matchrapportering sker i OVR Light.
- Tabeller och resultat publiceras. Individuell statistik publiceras i U15.
- Huvudtränare (Head Coach) ska ha gått "BU2"-kursen.

### § 5.5 Specifikt för U16 (Spelare födda 2009)

- U16 spelar på helplan.
- Matchtid är 3 x 20 minuter. Periodpaus vid spolning 15min, annars 4min. Efter periodpaus byter lagen sida.
- Om matchen är oavgjord vid full tid tillämpas overtime-metoden med max 5 minuters förlängning eller till dess att något av lagen gjort mål
- Overtime spelas med 3 utespelare och 1 målvakt per lag.
- Är matchen i slutspelet fortfarande oavgjord vid 5 minuter, sker sedvanlig straffläggning med 3 straffar per lag, följt av 1 straff per lag till avgörande sker enligt 5:9 i Svenska Ishockeyförbundets tävlingsbestämmelser.
- Samtliga ombytta utespelare ska delta i spelet på isen, målvakter undantaget
- U16 spelas som en hybridserie med anmälningsförfarande och omlottning.
- I första delen av serien spelas enkel eller dubbelmöten och i andra delen av serien spelas dubbel eller trippelmöten.
- 50 procent av spelarna på matchrosten ska ha rätt ålder (födda 2008).
- Max 50% av spelarna får vara underåriga.
- Överåriga spelare får endast spela med personlig dispens.
- En spelare kan under samma säsong endast spela i två ålderskullar, sin egen ålderskull och en ålderskull uppåt eller nedåt. Denna begränsning gäller även för spel i juniorserie. Undantaget är personliga dispenser.
- Om förening har två lag i seriespel får spelare som eventuellt också spelar i årskull ovanför inte delta i föreningens seriespel i den lägre nivån.

*Kommentar: Begränsningen att en spelare under samma säsong endast kan spela i två ålderskullar gäller även för spel i juniorserie. Det innebär att en spelare som spelat i juniorserie inte kan spela som överårig i en ålderskull*

*under sin egen (dvs. en U16-spelare som spelat i juniorserie tillåts inte spela i U15). Möjligheten för underåriga att delta i spel i juniorserie regleras i seriebestämmelserna för region öst.*

- Huvudtränare (Head Coach) ska ha gått "BU2"-kursen.
- Matchrapportering sker i OVR Light.
- Tabeller, resultat och individuell statistik publiceras.

## § 5.7 Specificerat för HockeyFyran Grund Uppland

Matchtid är 3 x 20 minuter

Om matchen är oavgjord vid full tid tillämpas overtime-metoden med max 5 minuters förlängning eller till dess att något av lagen gjort mål.

Overtime spelas med 3 utespelare och 1 målvakt per lag.

Är matchen i slutspelet fortfarande oavgjord vid 5 minuter, sker sedvanlig straffläggning med 3 straffar per lag, följt av 1 straff per lag till avgörande sker enligt 5:9 i Svenska Ishockeyförbundets tävlingsbestämmelser.

Matchdagar är Fredag – Söndag

Matchrapportering sker i OVR Light

Anmält antal lag spelar en dubbelserie mellan oktober 2024 – februari 2025

För med detaljerad information så läs SB för HockeyFyran Region Öst.

Domaranvisningar och Allfyran Östra: Se Region Öst hemsida

<https://www.swehockey.se/Regioner/regionost/>

## § 5.8 Distriktsmästerskap U14, U15 och F16

- Fri anmälan. En förening kan anmäla flera lag. Anmäler man fler än ett lag i samma åldersklass måste spelarna läsas i respektive lag.
- Lag som lämnar återbud eller WO efter att lottning genomförts debiteras en avgift motsvarande anmälningsavgiften till DM.
- Distriktsmästerskap genomförs som ett, i turneringsform med åttondelsfinal, kvartsfinal, semifinal och final.
- DM spelas vecka 36–38.
- Anmälan till DM innebär att man också kan komma att åläggas arrangörskap av slutspelet.
- Inga överåriga spelare tillåts (undantaget ev. personliga dispenser).
- Matcherna i DM spelas i enlighet med seriemetod 5:7 D i Svenska Ishockeyförbundets tävlingsbestämmelser.
- Om matchen är oavgjord vid full tid tillämpas overtime-metoden med max 5 minuters förlängning eller till dess att något av lagen gjort mål.
- Overtime spelas med 3 utespelare och 1 målvakt per lag.
- Är matchen i slutspelet fortfarande oavgjord vid 5 minuter, sker sedvanlig straffläggning med 3 straffar per lag, följt av 1 straff per lag till avgörande sker enligt 5:9 i Svenska Ishockeyförbundets tävlingsbestämmelser.
- Tabeller och resultat publiceras. Individuell statistik publiceras i U15 och F16.

## § 5.9 Distriktsmästerskap U16

- Fri anmälan. En förening kan inte anmäla flera lag.
- DM slutspel genomförs vecka 3–4, i turneringsform genom ett slutspel (åttondelsfinal, kvartsfinal, semifinaler och final.)
- Anmälan till DM innebär att man också kan komma att åläggas arrangörskap av slutspel under vecka 3–4.

*Kommentar: Helgen vecka 4 är det serieuppehåll för hybridserierna.*

- Inga överåriga spelare tillåts.
- Deltagande lag vid Distriktsmästerskap U16 ska bestå av U16-spelare födda 2009 eller senare. Eventuellt utfärdade dispenser för spel som överårig i U16 i Upplandsserien gäller inte i DM. I övrigt gäller SB regler för spel i Upplandsserien.
- Lag som lämnar DM efter att lottning genomförts debiteras en avgift motsvarande en anmälningsavgift till U16 DM.
- Hemmalaget betalar domarkostnaderna för ev. kvalmatcher. Upplands Ishockeyförbund betalar domarkostnaderna för slutspelsmatcherna.
- Matcherna i slutspelet spelas i enlighet med seriemetod 5:7 D i Svenska Ishockeyförbundets tävlingsbestämmelser.
- Är matchen oavgjord vid full tid tillämpas overtime-metoden med max 5 minuters förlängning eller till dess att något av lagen gjort mål.
- Overtime spelas med 3 utespelare och målvakt per lag, så kallat 3 mot 3.
- Är matchen i slutspelet fortfarande oavgjord vid 5 minuter, sker sedvanlig straffläggning med 3 straffar per lag, följt av 1 straff per lag till avgörande sker enligt 5:9 i Svenska Ishockeyförbundets tävlingsbestämmelser.
- Istidsåtgång beräknas till två matcher lördag, 3x20 min (semifinaler), samt två matcher söndag, 3x20 min (3:e-4:e pris samt final).
- Tabeller, resultat och individuell statistik publiceras.

## KAPITEL 6 - LÄNKAR

- [Hemmaplansmodellen](#)
- [Riksidrottsförbundets anvisningar för barn- och ungdomsidrott](#)
- [Svensk idrotts strategi](#)
- [Barnrättsperspektiv](#)
- [Officiell regelbok](#)
- [Svenska Ishockeyförbundets utbildningsstege](#)
- [Svenska Ishockeyförbundets tävlingsbestämmelser](#)
- Arvodesavtal för domare
- [Anpassade spelformer](#)
- Blanketter för dispensansökan finns på hemsidan
- [Seriebestämmelser för region öst](#)