



Fotbollsmanual för Lekebergs IF:s ungdomssektion

5.0

INNEHÅLLSFÖRTECKNING

| | | |
|----------|---|-----------|
| 1 | Inledning | 3 |
| 1.1 | Presentation av Lekebergs IF | 3 |
| 1.2 | Syfte med en fotbollsmanual | 3 |
| 1.3 | Lekebergs IF:s gemensamma värdegrund | 3 |
| 2 | Förväntningar på spelare, ledare och föräldrar | 4 |
| 2.1 | Förväntningar på dig som spelare | 4 |
| 2.2 | Förväntningar på dig som ledare | 4 |
| 2.3 | Förväntningar på dig som förälder | 5 |
| 3 | Verksamheten | 5 |
| 3.1 | Verksamhetsmål | 5 |
| 3.2 | Utbildning för tränare och ledare | 5 |
| 3.3 | Träning och spelarutbildningsplan | 6 |
| 3.4 | Matcher och cuper | 6 |
| 3.5 | Matchuttagning | 6 |
| 3.6 | Samarbete mellan lag och utlån av spelare | 6 |
| 3.7 | Uppstart av nya lag | 7 |
| 3.8 | Matchställ | 7 |
| 3.9 | Domare | 7 |
| 3.10 | Gemensamma aktiviteter | 8 |
| 4 | Administration och organisation | 8 |
| 4.1 | Ungdomssektionens organisation och uppgift | 8 |
| 4.2 | Lagorganisation och egna uppgifter | 9 |
| 4.3 | Kontaktuppgifter och närvaroregistrering | 10 |
| 4.4 | Medlemskap, licenser och avgifter | 10 |
| 5 | Ekonomi | 10 |
| 5.1 | Budget, inköp och lagkassa | 10 |
| 5.2 | Försäljning och sponsring | 11 |
| 5.3 | Kläder | 11 |
| 6 | Övrigt | 11 |
| 6.1 | Sjukvård | 11 |
| 6.2 | Drogpolicy | 12 |
| 6.3 | Mobbning, trakasserier, rasism och svordomar | 12 |
| 6.4 | Resor | 12 |
| 6.5 | Reseersättning | 12 |
| 6.6 | Klubbyte | 13 |
| 6.7 | Klubbstugan- Vretalund- Åvallen- Hidinge Sporthall | 13 |

| Version | Datum | Namn | Anmärkning |
|---------|------------|-------------|---|
| 1.0 | 2010-01-30 | | |
| 2.0 | 2018-02-05 | Thomas Berg | |
| 3.0 | 2019-08-06 | Thomas Berg | Uppdaterad efter utvärderingsmöte våren -19 |
| 4.0 | 2021-03-28 | Thomas Berg | |
| 5.0 | 2022-11-27 | Thomas Berg | |

1 Inledning

1.1 Presentation av Lekebergs IF

Lekebergs IF är en förening som startades 2007-09-06.

Föreningen är en sammanslagning av Hidinge IF och Tångeds IF vilka båda bildades 1949.

I föreningens regi bedrivs för tillfället verksamhet inom fotboll, gymnastik, cykel, innebandy(vuxengrupp), skateboard samt volleyboll(vuxengrupp).

Föreningen har sitt säte på Vretalunds IP i Hidinge. Där finns en A-plan och en träningsyta som även medger matchspel.

Åvallen är ytterligare en gräsplan som föreningen förfogar över.

Inomhusverksamheten bedrivs i Hidinge sporthall som är en inomhushall lämplig för träningar och matcher i många olika idrotter.

Klubbstugan i Vretalund har en samlingslokal med komplett kök med möjlighet till uthyrning.

1.2 Syfte med en fotbollsmanual

Verksamheten i Lekebergs IF grundar sig på en gemensam värdegrund som gäller hela föreningen. Detta dokument, fotbollsmanualen, är ett komplement till värdegrunden och avser att vara styrande och informerande dokument för verksamheten vid ungdomssektionen i fotboll. Ungdomssektionen ansvarar för att fatta beslut om uppdateringar och tillägg till denna policy och manual.

Genom att alla spelare, ledare och föräldrar följer anvisningarna i detta dokument uppnår vi ett samarbete som är utvecklande för föreningens ungdomssektion i fotboll.

1.3 Lekebergs IF:s gemensamma värdegrund

Lekebergs IF:s gemensamma värdegrund i sin helhet:

Lekebergs IF är en värderingsstyrd förening, beslut fattas utefter föreningens stadgar och värdegrund.

- Som medlem i Lekebergs IF följer Du föreningens stadgar och värdegrund samt respektive sektionens policy. Du är en god förebild och delar med dig av dina kunskaper och erfarenheter. Om du har något negativt att framföra om föreningen gör du det till styrelsen.
- I Lekebergs IF får alla vara med samt känna trygghet.
- Lekebergs IF strävar för att alla får känna glädje och gemenskap.
- Inom Lekebergs IF gör alla alltid sitt bästa utifrån sina egna förutsättningar.
- Lekebergs IF verkar för att utveckling sker långsiktigt.
- Lekebergs IF strävar för att erbjuda flera olika idrotter, motionsidrott och hälsofrämjande aktiviteter.
- Inom Lekebergs IF värnar DU om föreningen som helhet även fast DU värnar om den egna delen av föreningen i synnerhet.

- Lekebergs IF följer svensk lag och verkar för RF:s (Riksidrottsförbundets) riktlinjer.
- Lekebergs IF verkar för goda och prestigelösa möten/relationer externt, internt, före, under och efter verksamhet. Alltså Fair play och respekt mot alla, detta leder till en positiv idrottslig upplevelse kring vår verksamhet.
- Lekebergs IF strävar för att erbjuda individuell- samt grupputveckling.
- Lekebergs IF är positiva till fleridrottande såväl inom föreningen som med andra föreningar.
- Lekebergs IF:s verksamhet och utveckling bygger på ideella insatser, därför förväntas ett aktivt föräldraengagemang inom barn och ungdomsidrotten. Föreningen arbetar aktivt för att alla ledare går utbildning.
- Lekebergs IF verkar för att vara en viktig del för närområdets positiva utveckling exempelvis genom att erbjuda en aktiv och meningsfylld fritid för alla åldrar.

2 **Förväntningar på spelare, ledare och föräldrar**

2.1 **Förväntningar på dig som spelare**

- Duskauppträdare respektfullt gentemot medspelare, motståndare, ledare, domare och föräldrar. Ditt beteende avgör hur andra ser på Lekebergs IF som förening.
- Vi tar avstånd från all sorts diskriminering som sker på grund av kön, kultur, etnicitet, religion och sexuell läggning.
- Du ska se till att medverka till att alla i föreningen trivs och kan delta utifrån sina förutsättningar.
- Du hejar på och stöttar vårt eget lag och du respekterar motståndaren.
- Du ska alltid tacka motståndare och domare efter spelad match.
- Du har ett ansvar att följa det som dina ledare säger, både på och utanför planen, i samband med träning eller annan aktivitet som anordnas av Lekebergs IF.
- Du uppträder på det sätt mot dina lagkamrater och motståndare som du själv vill bli bemött.
- Du hjälper till och tar ett gemensamt ansvar för Lekebergs IF:s material och träningsanläggning tillsammans med ledare och övriga spelare i samband med matcher, träningar och andra aktiviteter som anordnas av Lekebergs IF.
- Du betalar medlemsavgift och träningsavgift (beroende på ålder).
- Du använder ingen typ av narkotika eller dopning.
- När du bär Lekebergs IF:s matchkläder eller träningskläder är du en representant för hela Lekebergs IF.

2.2 **Förväntningar på dig som ledare**

I Lekebergs IF har du som ledare en mycket viktig roll och du är föreningens ansikte utåt. Det är din entusiasm, ditt kunnande och ditt uppträdande som gör vår målsättning och våra ambitioner levande, så att tjejer och killar tycker fotboll är roligt och spelar så länge som möjligt.

För att skapa en gynnsam utveckling inom föreningen är det viktigt att respektive tränare och ledare har möjlighet att lämna förslag på förbättringar. I första hand överförs erfarenheter och förslag till förbättringar inom fotbollens ungdomssektion. En bra kommunikation skapar förtroende och förebygger missförstånd.

- Du är en viktig representant för Lekebergs IF och ska vara ett föredöme samt sköta ledarskapet utifrån föreningens policy, mål och riktlinjer.
- Du ansvarar för att samtliga spelare känner trygghet, får uppmärksamhet och stimulans i sin fotbollsutveckling.
- Du ansvarar för att ingen känner sig utanför eller dåligt behandlad.
- Som ledare ska du följa föreningens riktlinjer vad gäller matchning, uttagning samt uppförande.
- Under matcher ska du på ett positivt sätt leda, uppmuntra och motivera dina spelare. Du förväntas att även vara ett stöd för domare och funktionärer vid matchtillfällen.
- Du förväntas bära Lekebergs IF:s träningsoverall/representationskläder vid tillfällen då du representerar föreningen.
- För att på bästa sätt säkerställa optimala och ändamålsenliga träningar förväntas du skaffa dig adekvat tränarutbildning för din aktuella årskull.

2.3 Förväntningar på dig som förälder

Det är du som förälder som ger ditt barn de grundläggande förutsättningarna att utvecklas som fotbollsspelare och lagkamrat. Därför förväntas du bidra till ditt barns utveckling genom uppmuntran och positivt stöd hemifrån.

- Du som förälder representerar Lekebergs IF. Tänk på att du alltid i alla situationer ska vara ett föredöme.
- Frivilligt engagemang och positivt deltagande från föräldrar är fundamentalt för Lekebergs IF för att olika lag ska fungera.
- Som förälder förväntas du respektera lagets ledare och deras beslut angående laguttagningar, matchdisposition och träningsupplägg.
- Lagets ledare ger spelare instruktioner under träning och match. Föräldrar ger inga taktiska instruktioner under träning och/eller match och vistas inte heller på planen eller i direkt anslutning till laget innan eller under matchen.
- Som förälder respekterar du domslut, motståndare, ledare och spelare.
- Uppmuntra och entusiasmera ditt barn att regelbundet gå till träningen, men tvinga dem inte. Se till att ditt barn inte tränar eller spelar när det av någon anledning inte är lämpligt.
- Ditt barns lag behöver positivt stöd. Uppmuntra och stöd laget så att ditt barn tillsammans med lagkamraterna har roligt.

3 Verksamheten

3.1 Verksamhetsmål

Lekebergs IF:s ungdomssektion i fotboll har som mål:

Att så många som möjligt ska spela fotboll så länge som möjligt, så bra som möjligt och ha så kul som möjligt under tiden.

3.2 Utbildning för tränare och ledare

Inom Lekebergs IF är målsättningen att alla lag ska ha minst två tränare/ledare. Lekebergs IF uppmuntrar föräldrar att vara tränare och ledare för alla våra ungdomslag. Lekebergs IF:s strävan är att föreningens ledare är utbildade enligt

SvFF tränarutbildning för aktuell åldersgrupp. När laget påbörjar poolspel bör minst en tränare genomgått utbildning.

Det eftersträvas också att antalet barn per ledare är enligt SvFF:s rekommendationer vid träning. Föreningen erbjuder därför sina ledare utbildning. Strävan är att ungdomar i föreningen ska bli ledare eller hjälpledare till yngre lag. Ungdomar motiveras att vara ledare till fotbollsskolan.

3.3 Träning och spelarutbildningsplan

I Lekebergs IF:s spelarutbildningsplan ges rekommendationer om antal träningspass per vecka. Träningen ska bygga på Lekebergs IF:s spelarutbildningsplan och Fotbollens spela, lek och lär. Nivåanpassad men inte nivåindelad. Se

länk:<https://www.laget.se/UngdomsektionenFotboll/Document/Download/1860489/9722192>

3.4 Matcher och cuper

Matchspel ska ses som en viktig del i verksamheten och lagen ska matchas som en del i spelarens utveckling och vara prestationsinriktad istället för resultatnriktad.

Lekebergs IF verkar för att alla lag och spelare bereds möjlighet att få spela matcher i form av seriematcher, träningsmatcher, poolspel och cuper.

Vid hemmamatch ska en av ledarna i Lekebergs IF ta rollen som matchvärd med ansvar att möta upp och välkomna domaren och motståndarlaget samt stötta våra domare i deras arbete och agera om någon på eller bredvid planen uppträder på ett oacceptabelt sätt.

3.5 Matchuttagning

Uttagning av spelartrupp samt uppställning av laget görs av ansvariga tränare i respektive lag. Lekebergs IF är emot toppning i ungdomsåren.

För matchning av spelare gäller principen att match alltid ska föregås av träningsperiod. Att spelare visar motivation, engagemang och alltid gör sitt bästa ska också vara underlag för uttagning till match. Spelare som kallas till match ska alltid få tillräckligt med speltid för att utvecklas i matchsituation.

3.6 Samarbete mellan lag och utlån av spelare

Samarbete mellan lag uppmuntras och kan på sikt bli en förutsättning för att lag ska kunna fortsätta med sin verksamhet.

En spelare representerar i grunden endast ett fotbollslag i föreningen.

I första hand ska spelare lånas in från yngre lag om ett lag inte har tillräckligt med spelare till träning eller match. Det är ledarna i de båda lagen tillsammans som bedömer om det finns behov och möjligheter till inlån och samarbete. Det är en förutsättning att det varierar mellan olika spelare och att alla som vill får chansen om utlåning görs till annat lag.

Selektering av våra barn och ungdomar ska undvikas, ref:

<https://www.idrottsforskning.se/darfor-ar-det-olampligt-att-selektera-idrottande-barn/>

3.7 Uppstart av nya lag

Uppstart av nytt Bollkul planeras av ledarna ur föregående årskull som också hjälper till de första gångerna. Det är en förutsättning att föräldrar engagerar sig som ledare för att det ska kunna bildas nya lag. Ytterligare information finns i Lekebergs IF:s ledarförsörjningsplan.

3.8 Matchställ

Ungdomssektionen tillhandahåller matchtröja. Tanken är att matchtröjan ska användas i Lekebergs IF i flera år framöver. Tröjorna ska överlämnas till yngre lag när spelarna har växt ur de aktuella storlekarna. Det är alltså viktigt att vi är rädda om plaggen. Därför gäller följande självklara regler:

1. Matchtröjan används endast till matcher i Lekebergs IF:s regi och inte vid träningar eller som vardagsplagg
2. Tvätta plaggen med liknande färger på låg temperatur för att inte slita på trycken
3. Borttappad matchtröja ersätts ekonomiskt till föreningen mot inköpskostnaden
4. Om någon tröja går sönder återlämnas denna för att erhålla ny

I de fall matchställ lämnas ut till spelarna i laget ska en signeringslista användas för att tydliggöra ansvaret för borttappad tröja enligt punkt 3 ovan.

Vid bortamatch där ordinarie matchställ inte kan användas p.g.a. liknande färger som hemmalag har får västar användas istället. Förslag på alternativ är att laget köper in en kombinerad tränings- och bortatröja. Kan bekostas av lagkassan om möjligt.

Fr.o.m. 9 mot 9 bekostas matchtröja individuellt, förslagsvis via lagkassa och träningsavgift. Gäller från och med att det inte längre finns matchtröjor kvar i föreningen.

3.9 Domare

Domaren ska ha en naturlig roll i spelarnas utveckling. Ett sätt är att nyttja några föreningsdomare som kan hjälpa till på en träning. Denna typ av verksamhet bör börja tidigt så att barnen får en naturlig syn på domarens roll. Om önskan finns hos laget ska det finnas möjlighet till en genomgång av domarens roll och tolkningar.

Föreningen ser gärna att egna ungdomar utbildar sig till domare och hjälper till med kurser och utbildningar. Till detta finns en pott i ungdomssektionen. Denna pott fördelas på de av våra ungdomar som vill gå ungdomsdomarkurs. De som tar del av denna pott förväntas döma matcher åt våra lag och våra egna cuper. Naturligtvis utgår ordinarie ersättning till domarna då de dömer dessa matcher. Om domare som tagit del av potten inte dömer matcher åt föreningen kan de bli

ombedda att betala tillbaka kostnaden föreningen haft för deras domarutbildning. Seniordomarkurs subventioneras inte från ungdomssektionen i fotboll.

Använd i första hand våra egna föreningsdomare. Domarlista finns uppdaterad.

Använd avsedd blankett för ersättning till domaren. Domaren ska signera längst ner och ersättning ska alltid vara via insättning till konto. Ersättning utgår från föreningen om det är seriematch. Lägg blanketten i brevlådan på kansliet.

3.10 Gemensamma aktiviteter

Vid föreningsgemensamma aktiviteter är det viktigt att alla lag tillsammans bidrar för att utveckla föreningen och det är en förutsättning för föreningens överlevnad.

För att öka sammanhållningen inom fotbollsdelen av Lekebergs IF delar ungdomslagen på uppgiften att arrangera kiosk vid A-lagets hemmamatcher. Tillfällen ska fördelas så snart säsongens spelschema finns fastställt. Vid dessa tillfällen finns möjlighet för lagets spelare att vara bollkallar. I gengäld är avsikten att någon ur A-laget deltar som inspiration vid någon träning för respektive ungdomslag.

Föreningsgemensam städdag arrangeras varje år där varje lag förväntas att delta.

För att föreningens ungdomsspelare ska få spela matcher samt för att finansiera ungdomssektionens verksamhet genomförs en inomhus- och helst också en utomhuscup varje år.

För att främja intresset för fotboll och föreningens utveckling är strävan att Lekebergs IF också arrangerar fotbollsskola varje sommar. Deltagaravgiften ska bidra till att det blir ett överskott som går tillbaka till ungdomssektionens verksamhet.

4 Administration och organisation

4.1 Ungdomssektionens organisation och uppgift

Ungdomssektionen är de olika ungdomslagen i fotboll tillsammans. Varje lag ansvarar för att vara representerade vid ungdomssektionens möten som ska genomföras regelbundet. En sammankallande ledamot ska vara utsedd och anteckningar ska föras vid möten. Ungdomssektionen är beslutande för frågor som rör ungdomsfotbollen. Vid tveksamhet om ungdomssektionen har mandat att ta beslut ska frågan hänskjutas till föreningens styrelse.

Alla ledare i lagen ska läggas in på Ungdomssektionens lagsida för att få del av gemensam information och utskick (sms-grupp och mail).

En separat lista har upprättats med kontaktinformation till arena-, Fogis- och nyckelansvarig m.m. inom Lekebergs IF.

Fördelning av träningstider inomhus samt utomhus genomförs gemensamt i ungdomssektionen.

Bokning av konstgrästider samordnas i Ungdomssektionen.

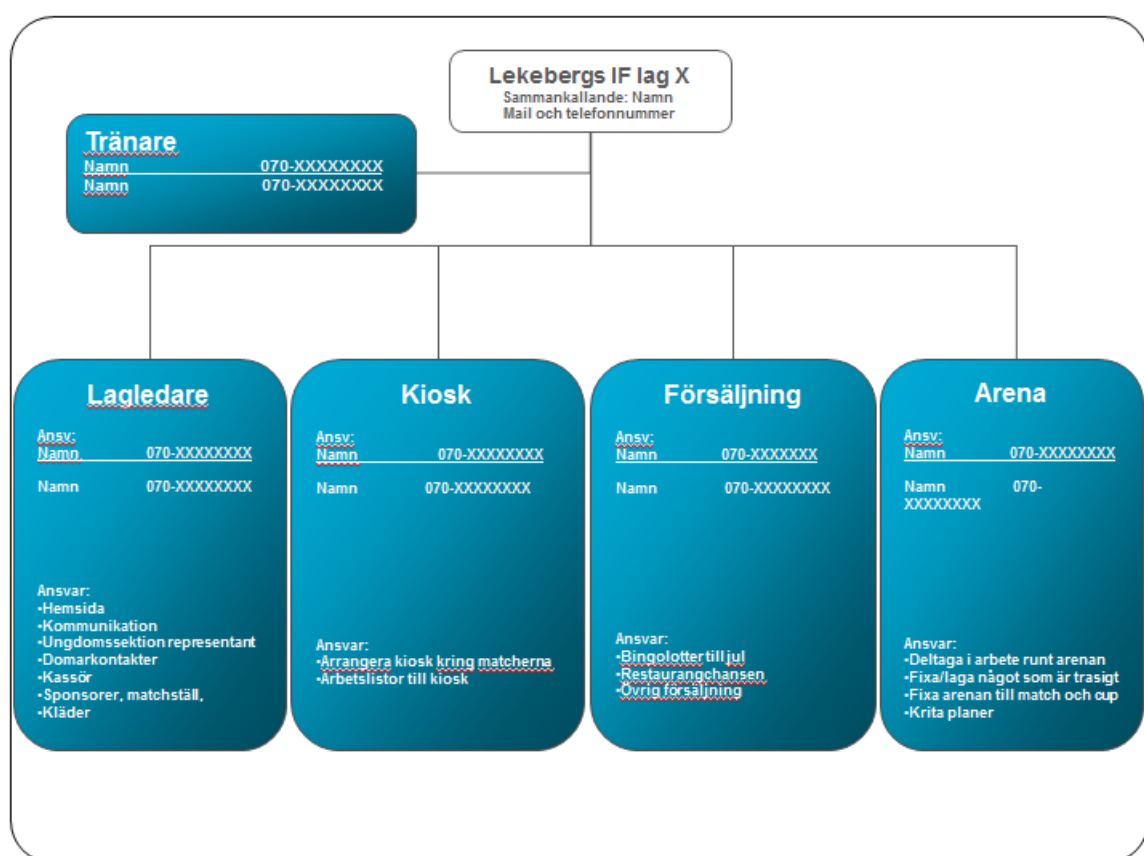
Beslut om när på våren som Åvallen respektive Vretalunds IP har torkat upp tillräckligt för att tas i bruk bör tas av styrelsen efter noggrant övervägande för att

inte förstöra gräsmattan. Mindre barn kan sannolikt påbörja grästräning tidigare än äldre.

Minst en ur Ungdomssektionen ska ha god kännedom om hur bidrag söks via SISU, idrottslyftet mm.

4.2 Lagorganisation och egna uppgifter

För att driva ett lag krävs en lagorganisation som samarbetar för att laget ska ha kraft att bedriva verksamhet över tiden. Om laget vilar på allt för få individer blir det sårbart med risk för att verksamhet måste läggas ner. En fungerande organisation runt respektive lag är därför av yttersta vikt. Alla lag ska organisera sig med utgångspunkt från nedanstående struktur.



De olika rollerna kan och får utvecklas och fördelas ytterligare efter de förutsättningar som finns i respektive lag. Exempel om det är många spelare i ett lag kanske en egen sponsorgrupp kan bildas.

Ansvar för lagets ekonomi (kassör) ska tas av någon av lagets ledare.

Alla föräldrar ska engageras i någon roll för att skapa delaktighet och engagemang.

Varje lag bör ha minst ett föräldramöte per inom- och utomhussäsong. Viktiga saker att ta upp på föräldramötet är:

- Lekebergs IF:s värdegrund
- Lekebergs IF som förening (att fotbollen är en del av föreningen)
- Lekebergs IF:s fotbollsmanual för ungdomssektionen i fotboll (detta dokument)
- Uppdatera/skapa en fungerande föräldraorganisation runt laget

- Förväntningar på föräldradeltagande för att verksamheten ska fungera
- Försäljningsaktiviteter

Minst en tränare eller ledare per lag ska vara registrerad i Fogis vilket är Fotbollens gemensamma informationssystem. Nås via svenskfotboll.se. Det är i Fogis som anmälan till seriespel samt resultat m.m. hanteras. Inloggning kan fås av Fogisansvarig i föreningen.

Varje lag ska lämna verksamhetsberättelse till årsberättelse enligt direktiv från föreningen.

Varje lag ansvarar för att själv anmäla sig till poolspel eller seriespel.

4.3 Kontaktuppgifter och närvaroregistrering

Laget.se används som system för att upprätthålla kontaktuppgifter och register över spelare. Det är en förutsättning att uppgifterna för respektive spelare och föräldrar är uppdaterade då det också är via dessa uppgifter som fakturering av medlems- och träningsavgifter hanteras.

Via Laget.se ska varje lag också sköta närvaroregistrering för spelare och ledare för att föreningen ska kunna erhålla verksamhetsbidrag.

4.4 Medlemskap, licenser och avgifter

Medlems- och träningsavgifter bestäms i samverkan mellan styrelsen och ungdomssektionen. Spelare som inte betalt sin medlemsavgift kommer heller inte att spela matcher förrän avgiften är betald. Genom att betala medlemskap är spelare också försäkrade via SvFF. Mer information om det finns på SvFF:s hemsida. Även tränare måste vara medlemmar i föreningen för att vara försäkrade.

5 Ekonomi

5.1 Budget, inköp och lagkassa

Varje lag är ansvarig att inför varje ny säsong delta i arbetet med att sammanställa en budget för kommande år som ska bli en del av ungdomssektionens budget. Vid större materialinköp till lag eller ungdomssektionen ska pengar äskas i god tid innan akut behov uppstår.

Intäkter från ungdomssektionens egna cuper går oavkortat till att finansiera ungdomssektionens verksamhet. Dessa intäkter är en förutsättning för att bedriva verksamheten.

Alla pengar som handskas av respektive lag ska gå genom föreningen, så även inköp för att kunna få fulla rabatter hos våra leverantörer.

Varje lag får ha en egen kassa som de även får dra in egna pengar till och den ska finnas bokförd i föreningens bokföring. Respektive lag får använda en handkassa för tillfälliga inkomster och utgifter under förutsättning att den är bokförd. Maxbelopp för det är 1500 kr.

Inriktningen är att ungdomssektionen finansierar att varje lag får delta på seriespel, en cup per år samt föreningens egna cuper. Ungdomssektionen står för anmälningsavgifter och domaravgifter till detta.

Ytterligare cupdeltagande, konstgräs och träningsmatcher kan finansieras vilket bestäms när budgeten beslutas. Deltagande och aktiviteter i övrigt finansieras via lagkassa. För att äldre lag ska kunna åka på cuper med övernattnig och liknande rekommenderas att detta bestäms i god tid innan genomförande för att alla ska ha tid att spara pengar alternativt att laget fattar beslut att sälja något som kan generera en inkomst till laget.

5.2 Försäljning och sponsring

Alla lag ska bidra vid föreningsgemensamma försäljningsaktiviteter. Vilka försäljningsaktiviteter som är gemensamma bestäms av föreningen. Inriktningen är att alla spelare säljer minst två enheter. Förtjänsten vid dessa tillfällen är 50% till laget och 50% till föreningen. Intäkter till föreningen är en förutsättning för att det ska finnas en förening.

Gemensamma försäljningsaktiviteter är

- Bingolotter till uppesittarkvällen 23/12
- Newbody efter sommaruppehållet

Vid sidan av föreningsgemensamma försäljningsaktiviteter har alla lag möjlighet att ordna egna försäljningsaktiviteter för att tjäna pengar till lagkassan. Hela intäkten går då till laget.

Sponsorarbetet i föreningen sköts i samverkan med styrelsen. För frågor kontakta styrelsen. Följande huvudprinciper är gällande:

1. Inga av huvudföreningens sponsorer får kontaktas av enskilt lag. Vid osäkerhet kontaktas styrelsen som har aktuell sponsorlista
2. Lekebergs IF:s huvudsponsorer Lekebergs Sparbank och Lannalodge ska ha logga tryckt på träningsoveraller. Lekebergs Sparbank bekostar själv trycket. Kostnaden för Lannalodge-tryck på overaller står Lekebergs IF för vilket innebär att det aktuella laget ska betala självkostnadspris till föreningen för denna tryckkostnad.

5.3 Kläder

Inköp av föreningskläder görs hos den leverantör som tillhandahåller vår klubbkollektion. Subvention av träningsoveraller beslutas årsvis när sponsorarbetet är färdigställt.

Enskilda efterbeställningar av klubbkläder måste göras via föreningen för att vi ska få kick-back men betalning av enskilda kläder måste var och en göra själv i butiken när man hämtar ut varan.

6 Övrigt

6.1 Sjukvård

Varje lag SKA i sin utrustning ha en "Första-Hjälpen" väska. Respektive ledare ansvarar för en komplett sjukvårdsväska. Anmäl vid ungdomssektionsmöte om väska saknas så beställs en ny.

6.2 Drogpolicy

Lekebergs IF tar kraftigt avstånd från allt som har med droger att göra. All hantering av narkotika är förbjuden enligt svensk lag, så även vissa dopingpreparat, samt att all form av doping är förbjuden enligt idrottens regler.

När det gäller tobak och alkohol följer vi de åldersgränser som finns enligt svensk lag, det vill säga vi tillåter inte våra ungdomar under 18 år att använda tobak eller alkohol.

Om det upptäcks att någon eller några av våra ungdomar använt tobak eller alkohol vidtas följande åtgärder:

1. Samtal med ungdomar och kontakt med föräldrar
2. Vid större problem vidtas ytterligare åtgärder

Som ungdomsledare och vuxen är det viktigt att tänka på sitt ansvar och att man är en förebild för ungdomarna. Man får som ledare inte dricka alkohol under resor, läger eller andra verksamheter där man har ansvar för sina ungdomar.

6.3 Mobbing, trakasserier, rasism och svordomar

Lekebergs IF accepterar inte mobbing, trakasserier, våld eller rasism. Det hör inte hemma i Lekebergs IF.

Om det skulle uppstå problem med ovanstående vidtas följande åtgärder:

1. Tränare eller ledare pratar med inblandade spelare
2. Om det inte hjälper kontaktas spelarens föräldrar
3. Om det fortsätter kan inblandade bli avstängda från träningar och matcher
4. Om det inte hjälper informeras huvudstyrelsen som kontaktar inblandade
5. Om det fortsätter finns risk för att inblandade polisanmäls. Anmälan till polis ansvarar föreningens ordförande för
6. Som en sista utväg kan de som orsakar problem bli uteslutna från föreningen

Åtgärderna bör ske i den ordningsföljd som beskrivs ovan.

6.4 Resor

Enligt svensk lag ska alla som åker bil använda bilbälte både i baksätet och i framsätet. Barn kortare än 135 cm ska dessutom använda en särskild skyddsanordning: babyskydd, bilbarnstol eller bälteskudde. Skyddet ska vara typgodkänt, lämpligt för barnet samt monterat och användas som avsett.

Se till att samlas till avresor i god tid för att undvika stress. Samåk så mycket som möjligt, för miljöns skull.

6.5 Reseersättning

Vi ska alltid sträva efter samåkning, både säkerhetsmässigt och miljömässigt. Det finns i grunden ingen särskild budget för reseersättning. Avsikten är att skjuts med bil till bortamatcher mm ska fördelas jämt inom respektive lag. När årsbudgeten planeras och fastställs kan medel avsättas för reseersättning.

6.6 Klubbyte

Föreningen har som grundpolicy att inte ta betalt för ungdomsspelare som vill byta klubb. För att det ska vara möjligt att bedriva verksamheten är inriktningen att spelare som ingår ny säsong i Lekebergs IF ska också stanna kvar i verksamhet hela säsongen. Det är en förutsättning för att våra ledare ska veta vilka spelare de har innevarande säsong och det är bra kamratskap mot de andra i laget.

Skulle spelare ändå gå till annan klubb under pågående säsong kan ersättning från nya klubben komma i fråga.

6.7 Klubbstugan- Vretalund- Åvallen-Hidinge Sporthall

Ledare ska i god tid innan samling vara på plats för att släppa in spelare och gäster i rätt omklädningsrum. Givetvis får inget bollspel ske i korridorer och omklädningsrummen.

Fotbollsskor tas av utanför klubbstugan, eventuell smuts under skorna slås av innan man tar med sig skorna in.

Ledare ansvarar för att allt material som plockas ut ur bollförrådet också kommer tillbaka.

Ledare ansvarar för att omklädningsrum blir sopade, duschar ska stängas av, ljuset ska släckas och alla fönster och dörrar skall låsas.

Målburar ska alltid ställas på hjulen efter aktivitetens slut samt skjutas åt sidan.

Cyklar, mopeder och bilar ska parkeras på parkering en bit ifrån klubbstugan.

Parkering av bilar vid Hidinge sporthall sker på markerade parkeringsplatser.

Vid eventuella skador på Hidinge sporthallska detta anmälas till Lekebergs kommun, kultur- och fritidsavdelningen. Vid eventuella skador på klubbstugan/Vretalunds IP ska detta anmälas till styrelsen.

Vid speciella tillfällen kan A-planen vara avstängd, respektera detta.

Taggar till Hidinge sporthall fås av Lekebergs kommun, kultur- och fritidsavdelningen. Varje ledare kontaktar själv kommunen för att få ut tagg.

Nycklar till klubbstugan och förrådet fås av nyckelansvarig, se separat kontaktlista.