



TILLBERGA BANDY | VÄSTERÅS



Det **röd**-svarta nystanet

Mål- och riktlinjer för Tillberga Bandys  
ungdomsverksamhet

**Revidering 2011-02-16**



## Innehållsförteckning

- 1 Inledning
- 2 Mål- och visioner
  - Klubben
  - Ungdomsverksamheten
  - Sociala mål
- 3 Organisation
  - Klubben
  - Ungdomsverksamheten
  - Lagorganisation
- 4 Verksamhetsplanering och verksamhetsuppföljning
- 5 Medlemsrekrytering
- 6 Policys
  - Resepolicy
  - Alkohol- och drogpolicy
  - Likabehandlingsplan (diskrimineringspolicy)
- 7 Vi i Tillberga Bandy, förhållningssätt och förväntningar
  - TB-ledaren....
  - TB-spelaren....
  - TB-föräldern....
- 8 Ekonomi
  - Spelarens kostnader
    - Medlemsavgifter
    - Istidsavgifter
    - Material och utrustning
    - Ev övriga kostnader (cuper mm)
  - Lagets ekonomi
    - Lagkassa
    - Lagsponsring
    - Cupavgifter
    - Resor
    - Lotterier mm
    - Deltagarmål (antal stödberättigade per ispass mm)



## Mål- och riktlinjer för Tillberga Bandys ungdomsverksamhet

---

- Ungdomsverksamhetens ekonomi
  - Statliga- och kommunala bidrag
  - Planhyror
  - Domarkostnader
  - Cupbidrag
  - Resebidrag
  - Aros Bandy Cup
  - A-lagets hemmamatcher
  
- 9 Riktlinjer för lagens och spelarnas utveckling
  - Samarbeten mellan lagen
  - Träningar
  - Matchning (matchningspolicy)
  - Seriespel
  - Cupspel
  - Distriktsverksamhet
  - Förbundsverksamhet
  - Sommarbandyläger
  - Särskilda aktiviteter, bollpojkar mm
  
  - Bandykola (5-7 år)
    - U8
    - U9
    - U10
    - U11
    - U12
    - U13
    - U14
    - U15
    - U16
    - U17
    - U19



Det  
röd-svarta  
nystanet

TILLBERGA BANDY | VÄSTERÅS



## Mål- och riktlinjer för Tillberga Bandys ungdomsverksamhet

---

Bilagor, för ledarpärm:

- Kontaktlista, Tillberga Bandys ungdomsverksamhet
- Närvarokort
- Domarkvittens
- Mall för lagens budget- och verksamhetsplanering
- Mall för verksamhetsuppföljning
- Laguppställningsblankett
- Blankett för mediciner, allergier, astma mm
- Planschema Bandystadion och Hakonplan
- Material för planering av Tillberga Bandys sommarbandyskola
- Material för planering av Aros Bandy Cup
- Bidragsregler
- Blanketter från SISU

Utbildningsmaterial

- Ledarrollen
- Överblick över barns och ungdomars utveckling
- Bandyteori
- Rinkövningar
- Isövningar
- Spelidéer
- Barmarksövningar
- Mentala grunder
- Sömn och kost
- Övningsplanering



Det  
röd-svarta  
nystanet

TILLBERGA BANDY | VÄSTERÅS



## Mål- och riktlinjer för Tillberga Bandys ungdomsverksamhet

---

### 1 Inledning

---

Tillberga Bandy är en förening som startades redan 1930. Aktiviteten i klubben har varierat under åren, men år 2002 togs beslutet att göra en riktig storsatsning.

Färgerna byttes från grön/vitt till röd/svart och resan kunde börja.

Nu, nio år senare är TB en blomstrande förening som växer både på senior- och ungdomssidan.

Vi har vårt A-lag i elitserien och ungdomslag från 8-18 år samt bandyskola för de allra yngsta.

Vår förhoppning är att kunna fylla på med barn till vår bandyskola och behålla de ungdomar som redan finns i föreningen så vi inom de närmaste åren har lag ända upp till P20.

Med gemensamma krafter vill vi förena spelare, ledare och föräldrar så att alla känner delaktighet, glädje och ansvar för vår verksamhet!

Du följer väl med på vår resa?!

Eva Nyström

Ordförande för Tillberga Bandys ungdomskommitté



Det  
röd-svarta  
nystanet

TILLBERGA BANDY | VÄSTERÅS



## Mål- och riktlinjer för Tillberga Bandys ungdomsverksamhet

---

### 2 Mål och visioner

---

Tillberga Bandy skall verka för att ge våra ungdomar en meningsfull fritid och en fostran och utveckling inom idrotten till bra medborgare och naturligtvis bra bandyspelare. Alla ungdomar som deltar i verksamheten skall ges lika förutsättningar och möjligheter. Det ska vara roligt att vara med i TB Västerås.

Ungdomsverksamhetens huvudmål är att det ska finnas ett lag i varje åldersklass, från bandyskola upp till seniorverksamhet (över 20 år). Idag finns lag upp till 18 års ålder och den största utmaningen ligger i att få de äldsta åldersgrupperna kvar i verksamheten. Ungdomsverksamheten skall också syfta till att förse föreningens representationslag med spelare.

För att detta skall vara möjligt krävs struktur inom föreningen och gemensamma riktlinjer som underlättar ledarnas arbete för att motivera spelare att fortsätta spela bandy. Ungdomsverksamhetens goda arbete skall också marknadsföras så att det kan underlätta rekrytering av spelare och ledare till föreningen.

Vi vill förena spelare, ledare och föräldrar i föreningen så att alla känner ansvar, glädje och delaktighet i verksamheten.

***Kortsiktigt mål:***

Behålla antalet ungdomar i föreningen

***Långsiktigt mål:***

Ett lag i varje åldersklass för pojkar

***Vision:***

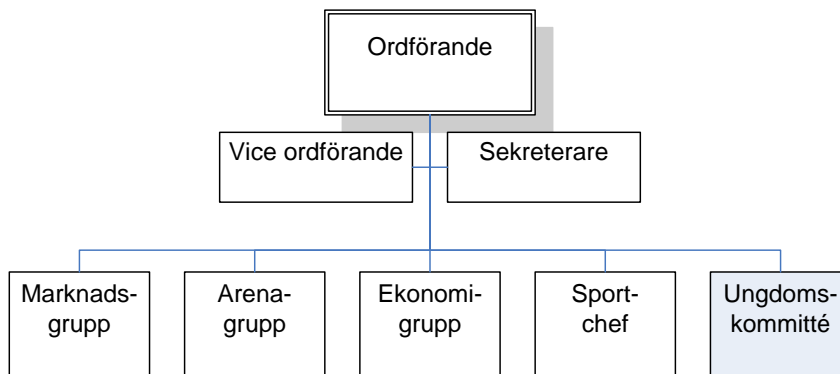
SM-finalplats för juniorer



### 3 Organisation

#### 3.1 Klubbens organisation

Tillberga Bandy är uppdelad på seniorverksamhet och ungdomsverksamhet. Båda verksamheterna styrs formellt av en gemensam styrelse med olika funktioner och arbetsgrupper.



Som en särskild ”arbetsgrupp” finns ungdomskommittén. Ungdomskommittén är organiserade som en egen styrelse men lyder formellt under samma juridiska person som övrig verksamhet. Ordföranden för ungdomskommittén ingår som suppleant i Tillberga Bandys styrelse.

#### 3.2 Ungdomskommittén

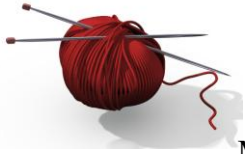
Ungdomskommittén består av fem ordinarie ledamöter och två suppleanter. Till kommittén adjungeras en sportsligt ansvarig och en materialansvarig. Till kommittén adjungeras även representanter för de olika lagen vid behov.

Ungdomskommittén består av följande funktioner (namngivna personer finns i bilagan ”Kontaktpersoner för Tillberga Bandy”):

- Ordförande
- Sekreterare
- Kassör
- Ord ledamot
- Ord ledamot
- Suppleant
- Suppleant

Inom styrelsen eller utifrån utses dessutom:

- sportsligt ansvarig
- materialansvarig
- sponsoransvarig
- utbildningsansvarig



### 3.3 Lagens organisation

Inriktningen är att följande funktioner skall finnas i alla ungdomslag:

Tränare: Är huvudansvarig för planering av träningar och matcher  
Ansvarar för verksamhetsplan och verksamhetsuppföljning

Ass tränare: I varje lag bör finnas minst en assisterande tränare.

Slipare: I varje lag bör finnas minst en utbildad slipare för slipning  
av spelarnas skridskor inför träningar och matcher. Sliputbildning  
anordnas regelbundet av föreningen.

Lagledare: Kallar motståndarlag  
Kallar domare  
Skriver laguppställningar

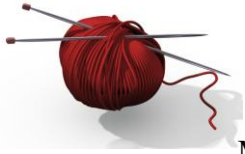
Adm ansv: Betalar domare  
Ansvarar för lagkassan

IT-anstv: Läger upp lagets hemsida  
Läger ut information på lagets hemsida

Detta är självklart en rekommendation och inriktning på hur ett lags organisation ska se ut. Funktionerna kan delas eller en person kan ansvara för flera funktioner, men kom ihåg att alla ovanstående uppgifter är exempel på vad som måste fungera i ett lag. Ju fler personer som hjälper till desto bättre.

Bilaga: Blankett för rapportering av lagets organisation, fylls i och lämnas senast 30 september varje säsong (eventuellt senare för nystartade lag).





---

## 4 Verksamhetsplanering och verksamhetsuppföljning

---

Utifrån riktlinjerna i detta dokument verksamhetsplaneras samtliga lag i föreningens ungdomsverksamhet inför varje säsong. I planeringen beskrivs bl a lagens målsättningar, träningar, matcher (försäsongspanoeriod och matchperiod) och eventuellt cupdeltagande.

En preliminär verksamhetsplan lämnas in till ungdomsstyrelsen inför föreningens årsmöte i juni, dock senast 30 april. En slutlig verksamhetsplan lämnas in senast 30 september. Verksamhetsplanen offentliggörs på föreningens hemsida.

Verksamhetsplanen följs upp efter säsongens slut och utmynnar i lagets verksamhets berättelse som beskriver hur säsongen har varit utifrån innehållet i verksamhetsplanen. Verksamhetsberättelsen lämnas in senast 30 april.

Bilaga: Mall för lagets verksamhetsplan.

Bilaga: Mall för lagets verksamhetsberättelse

Bilaga: ”Samla lagledning”, modell för säsongspanerering och säsongsanalys

---

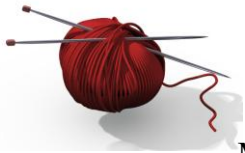
## 5 Medlemsrekrytering

---

Alla inblandade i Tillberga Bandys verksamhet (spelare, ledare och föräldrar) är ambassadörer för föreningen och ansvarar tillsammans för att marknadsföra Tillberga Bandy som en attraktiv förening. Detta gör vi framför allt genom ett gott uppträdande i alla sammanhang.

Dessutom skall Tillberga Bandy bedriva aktiviteter som uppmärksammas och som synliggör klubbens verksamhet, t ex:

- Bandyskola (i inomhushall)
- Sommarbandyläger (sommarlov)
- Prova-på bandy (höstlov)
- Information i skolorna
- Annonser (tidningar och radio)
- Bedriva aktiviteter som syns i media (t ex utlandsutbyten)
- Aktiv fritid (höstlov)
- Hemsida med aktuell information
- Fånga upp intresserade vid friluftsdagar



---

## 6 Policys

---

### 6.1 Trafiksäkerhetspolicy

Inom Tillberga Bandy finns en antagen trafiksäkerhetspolicy som omfattar områdena färd sätt, säker hastighet, synbarhet, bältesanvändning, fordonet, alkohol och andra droger, cykelhjälm, prioriteringar och förarkrav. Kortfattat kan här nämnas följande utdrag från policyn:

”För att kunna bedriva bandyverksamhet måste föreningen genomföra transporter för våra aktiva. Det vill vi göra med så stor trygghet och säkerhet som möjligt. Resor till bortamatcher bör t ex ske med fullstor buss. Undantag kan göras till speciella mål dit vägarna har högre trafiksäkerhet. Föraren följer naturligtvis trafikreglerna och bälten ska alltid användas.”

Bilaga: Tillberga Bandys trafiksäkerhetspolicy

### 6.2 Alkohol- och drogpolicy

TB Västerås bedriver en ideell verksamhet som ska främja fysisk, psykisk, social och kulturell utveckling för våra medlemmar. Idrottsföreningen förfogar över en stor målgrupp barn och ungdomar. Vi vill ta ansvar och erbjuda dem en drogfri uppväxtmiljö. Inom idrotten lär vi oss också hur kroppen fungerar och tar ställning emot sådant som är skadligt och nedbrytande, t ex användandet av droger.

Vår idrottsförening har därför tagit ställning och utformat riktlinjer (en drogpolicy) för användandet av droger i vår verksamhet. Drogpolicyn säger bland annat att vi inte tillåter att barn eller ungdomar under 18 år använder tobak, alkohol, narkotika eller dopingpreparat inom vår verksamhet och att aktiva över 18 år är förebilder för de yngre medlemmarna. Om vi upptäcker att någon använder ovanstående preparat leder det omgående till samtal mellan ledare, den aktiva och föräldrarna.

Bilaga: Tillberga Bandys drogpolicy

### 6.3 Likabehandlingsplan (diskrimineringspolicy)

Tillberga Bandys verksamhet ska utformas för att främja goda relationer, skapa trygg miljö och likabehandling för alla som på något sätt deltar i vår förenings verksamhet. Vi motverkar alla former av kränkande behandling och utgår från att alla är unika, kompetenta och värda att mötas med respekt och empati.

Alla våra ledare ska se till att alla barn och ungdomar deltar i föreningens verksamhet på samma villkor utifrån sina egna förutsättningar.

Vi tar avstånd från all kränkande behandling, våld och trakasserier genom att:

- Arbeta aktivt med vårt policydokument med ledare och aktiva
- Vi har planerade föreningsträffar med ledare, aktiva och föräldrar där vi fördjupar oss i speciellt utvalda delar av vårt policydokument



Det  
röd-svarta  
nystanet

TILLBERGA BANDY | VÄSTERÅS



## Mål- och riktlinjer för Tillberga Bandys ungdomsverksamhet

---

- Vi ser till att våra barn och ungdomar vet våra ordningsregler och vet till vem man vänder sig om man känner sig utsatt eller ser någon annan man tycker far illa

Vi följer upp det som händer genom 1. Direktkontakt 2. Kontakt med föräldrar 3. Kontakt med extern instans.

Bilaga: Tillberga Bandys likabehandlingsplan



---

## 7 Vi i Tillberga Bandy, förhållningssätt och förväntningar

---

### 7.1 TB-ledaren

- Erhåller stöd för utveckling (utbildning) som främjar lagets utveckling
- Bidrar med erfarenheter till andra ledare i föreningen
- God kunskap om bandy
- Motiverad och engagerad
- Ser till att spelarna har roligt vid varje sammankomst
- Goda förebilder
- Arbetar aktivt för glädje, gemenskap och god kamratanda
- Främjar föreningen som helhet före det egna laget

### 7.2 TB-spelaren

- Är alltid en god kamrat
- Uppträder sportsligt och ödmjukt
- Ringer alltid ledaren vid frånvaro
- Gör alltid sitt bästa på träning och match
- Passar tider
- Har god ordning på sin utrustning

### 7.3 TB-laget

- Har en positiv inställning, där vi ser möjligheterna i laget och i lagkamraternas kvaliteter
- Uppmuntrar och stöttar varandra
- Alla tror på sig själv och på laget
- Kan, om alla alltid gör sitt bästa
- Har en seriös inställning till träningar och matcher så att vi är väl förberedda
- Är ödmjuka och accepterar varandra
- Ser varandras lyckanden och glädjes med dem
- Har en positiv inställning där alla i laget betyder något och bidrar med något som tillför laget i den position som man är uttagen till
- Har en klar bild över hur det skall fungera utifrån den plats i laget som var och en spelar på och att alla accepterar sin roll
- Spelar alltid sitt eget spel i alla matcher

### 7.3 TB-föräldern

- Stöttar och engagerar sig i barnets bandyintresse
- Är en god förebild och uppträder med vett och etikett
- Låter ledaren "coacha" laget
- Tar aktiv del i klubbens arbeten och aktiviteter
- Tar tillsammans med barnet ett ansvar för att godkänd utrustning används vid träning och match



---

## 8 Ekonomi

---

### 8.1 Spelarens kostnader (2010 års prisnivå)

**Medlemsavgifter:**

Enskild medlem	300 kr
Familjemedlem	500 kr

**Istidsavgifter:**

600 kr (grön zon)
800 kr (gul zon)
400 kr (bandyskola)

**Material och utrustning:**

Hjälm med galler  
Skridskor  
Klubba  
Benskydd  
Suspensoar  
Armbågsskydd  
Halsskydd  
Ev bandybyxor med skydd

Priset för en komplett bandyutrustning varierar från ca 1 500 kr och uppåt, men kan med fördel köpas begagnat via ”grejbytdagar” eller från äldre spelare i klubben. Ambitionen är att det på klubbens hemsida skall finnas ett salutorg med begagnad utrustning. Slipning av skridskor erhålles kostnadsfritt i rimlig omfattning när medlemsavgiften är betald.

För tips och råd om utrustning, kontakta gärna lagets ledare.

**Eventuellt övriga kostnader, cuper, resor mm:**

Vid cupdeltagande (se utvecklingsplan i avsnitt 9) står spelaren själv för deltagaravgifter. En övernattningscup (2-3 dagar) kostar ca 500 – 700 kr. För denna avgift erhålles vanligtvis kost och logi under hela cupvistelsen. En endagscup är betydligt billigare.

Enligt föreningens resepolicy (se ovan) skall i normalfallet fullstor buss användas för resor till bortamatcher. Spelaren betalar 100 kr/resa för detta. Mat under resa kan tillkomma vid behov. I mån av plats är föräldrar och syskon välkomna att följa med och betalar då samma avgift.



## Mål- och riktlinjer för Tillberga Bandys ungdomsverksamhet

---

### 8.2 Lagets ekonomi

#### **Lagkassa:**

Det enskilda laget har möjlighet att arbeta ihop en lagkassa till t ex gemensamma aktiviteter, avslutningsaktiveter, längre resor mm. Detta kan kräva arbetsinsatser från föräldrarna. Beslut om lagkassa och användning av densamma ska alltid tas på föräldramöte.

#### **Lagsponsring:**

Det enskilda laget har rätt att ”värva” egna sponsorer för sponsring av träningsoveraller, jackor eller annat. Däremot får ingen reklam annan än den av huvudstyrelsen beslutade tryckas på matchtröjor.

#### **Cupavgifter:**

I normalfallet står spelaren själv för deltagaravgifter vid cup (se ovan). Laget kan dock via sin lagkassa subventionera denna avgift.

#### **Resor:**

Om egenavgiften (100 kr x antalet resenärer) samt föreningens subvention (se nedan) ej täcker busskostnaden ansvarar laget via lagkassan att täcka mellanskillnaden. Därför är det viktigt att bortamatcher planeras på så sätt att bussen fylls så gott som möjligt, t ex genom samplanering med äldre/yngre lag som ska spela mot samma motståndare. I undantagsfall kan lagen få dispens att resa med bilar eller minibussar där detta har en klar fördel. Ett exempel kan vara resor till cuper. Detta ska i dessa fall förankras med både föräldrar och ungdomskommitté.

#### **Lotterier:**

I föreningens regi anordnas ett lotteri per säsong där alla ungdomsspelare förbinder sig att sälja. Behållningen av detta tillfaller ungdomsverksamheten. Det enskilda laget kan, efter beslut i ungdomskommittén, anordna egna lotterier. Laget ansvarar själv för att tillstånd mm finns.

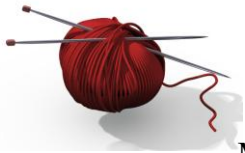
#### **Deltagarmål** (antal stödberättigade per ispass mm)

Den dominerande kostnaden för ungdomsverksamheten är planhyror som delvis ska täckas av statliga och kommunala aktivitetsbidrag (se nedan). Därför är det av stor vikt att istiderna utnyttjas effektivt och att träningarna samplaneras med äldre/yngre lag. Ungdomsverksamhetens mål är att under varje ispass ska minst 25 spelare delta (gäller fullstor plan). Deltagarantalet får dock inte äventyra kvaliteten på träningen, vilket kan vara fallet om för många är på isen samtidigt.

### 8.3 Ungdomsverksamhetens ekonomi, de största posterna

#### **Statliga och kommunala bidrag:**

Ungdomsverksamhetens största inkomstkälla är statliga och kommunala aktivitetsbidrag. Observera att samtliga ledarledda sammankomster ger bidrag. För att få dessa bidrag ska varje lag fylla i närvarokort som redovisas till Tillberga Bandys kansli som sammanställer alla närvarokort. Redovisningen till kansliet görs senast en vecka efter varje månads slut. Redovisningen sker med fördel på digitala blanketter som finns att hämta på



## Mål- och riktlinjer för Tillberga Bandys ungdomsverksamhet

<http://www.vasteras.se/Fritid/foreningsbyran/Pages/blanketter.aspx>

Inför 2011 har Västerås stad antagit nya riktlinjer för föreningsstöd. Stödet är numera uppdelat i tre delar:

- Den första delen baseras på verksamhetens omfattning beträffande antal aktivitetsdeltagare. Aktivitetsstödet ges per aktivitetsdeltagare och är samma summa för alla i åldrarna 7-20 år.
- Den andra delen är ett medlemsstöd som ges per aktiv medlem och är samma summa för alla medlemmar 7-20 år.
- Den tredje delen baseras på verksamhetens innehåll och inriktning och är ett bedömningsstöd. Bedömningsstödet beviljas utifrån särskilda parametrar. Följande parametrar gäller för 2011 och tills vidare:
  - Verksamhetens innehållsmässiga bredd
  - Omfattning av utåtriktad verksamhet
  - Nyskapande och utvecklande verksamhet
  - Tillgång till utbildade ledare i barn- och ungdomsverksamheten
  - Verksamhetsformer som ökar medlemsaktiviteten och når nya grupper samt stimulerar medlemmar i åldern 13-20 år till fortsatt föreningsaktivitet.
  - Verksamhet som är generationsöverbyggande
  - Samarbete med andra föreningar, aktörer, studieförbund med flera.
  - Bred rekryteringsbas som ska ligga till grund för blivande spetsverksamhet.
  - Möten mellan olika kulturer.
  - Verksamhetsbudget för kommande år

Bidragen uppgår till följande belopp (2011 års nivå):

Ålder	7 - 9 år	10 - 12 år	13 - 20 år
Statligt stöd per tillfälle	24,00 kr	24,00 kr	24,00 kr
Statligt stöd per deltagare	8,00 kr	8,00 kr	8,00 kr
Kommunalt stöd per medlem	200,00 kr	200,00 kr	200,00 kr
Kommunalt stöd per deltagare	12,00 kr	12,00 kr	12,00 kr

Bilaga: RF:s regler med kommentarer för statligt lokalt aktivitetsstöd

Bilaga: Västerås Stads bidragsregler för föreningarnas barn- och ungdomsverksamhet

Bilaga: Närvarokort

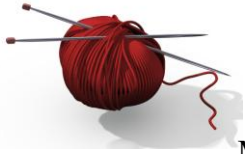
### **Planhyror:**

Den största enskilda kostnadsposten för ungdomsverksamheten är planhyror. Under högsäsong (oktober – mars) hyrs ca 30 timmar/vecka på de olika planerna.

För säsongen 2010-2011 gäller följande hyresnivåer:

Planhyror per timme	7-9 år	10-12 år	13-20 år
ABB Arena Syd	675 kr	675 kr	675 kr
Hakonplan	540 kr	540 kr	540 kr

Under försäsong t o m vecka 43 är istidskostnaden dublerad.



## Mål- och riktlinjer för Tillberga Bandys ungdomsverksamhet

---

### **Domarkostnader:**

Ungdomsverksamheten bekostar samtliga ungdomslags domarersättningar vid hemmamatcher.

Lagledare rekviderar förskottskassa från Tillberga Bandys kansli eller kassör och redovisar domarkvittenser senast en vecka efter varje årsskifte och resterande kvittenser och ev överskjutande kassa direkt efter säsongens slut. OBS! Ersättning erhålles endast för fullständiga kvittenser.

Bilaga: Ersättningsnivåer

Bilaga: Domarkvittens

### **Cupbidrag:**

Ungdomsverksamheten bekostar anmälningsavgiften till de cuper som är rekommenderade för varje åldersgrupp eller likvärdiga cuper. Anmälningsavgifterna varierar mellan 1000-2000 kr.

### **Resebidrag:**

Enligt föreningens trafiksäkerhetspolicy skall i normalfallet fullstor buss användas vid bortamatcher. Bussresorna finansieras via "egenavgifter" (100 kr/resenär) samt via resebidrag från föreningen. Föreningens resebidrag bestäms i samband med budget och fördelas utifrån antal planerade resmil per lag.

### **Övriga kostnader:**

Bland övriga kostnader som ungdomsverksamheten finansierar kan nämnas

- Delfinansiering av kansli (personal, lokal, utrustning)
- Matchdräkter
- Slipmaskiner

### **Aros Bygg Bandy Cup:**

Tillberga Bandy anordnar varje år i november Aros Bandy Cup för åldrarna U12 och U13 med lag från större delen av landet. Arrangörer för cupen är samtliga lag inom ungdomsverksamheten och samordnas via en cupkommitté. Cupen ger ett bra tillskott till ungdomsverksamheten.

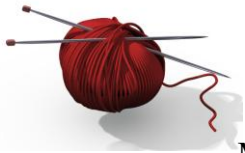
Arrangemanget ställer dock stora krav på arrangörerna och en förutsättning är föräldrar till alla barn hjälper till med planering och genomförande.

### **A-lagets hemmamatcher:**

Utifrån ett fastställt schema ansvarar de olika lagen från U8 och uppåt för biljettinsläpp, lottförsäljning samt andra förekommande uppgifter på A-lagets hemmamatcher. En del av behållningen från matcherna tillfaller ungdomsverksamheten.

Förutom detta turas de yngre ungdomslagen om att vara bollpojkar.





---

## 9 Riktlinjer för lagens och spelarnas utveckling

---

### 9.1 Tillberga bandys grundsyn

Ungdomsbandyn inom Tillberga Bandy satsar på helheten när det gäller synen på ungdomarnas idrottsutövande.

Satsningarna på teknik, dvs både spelarnas egen och på sliputrustning, lekfullhet och hälsa har formulerats i ett märke i form av en bandyboll.



En av ungdomssektionens utgångspunkter är nämligen att:

*”Det är **kul** för barn och ungdomar att vintertid med **fart** kunna få njuta av kombinationen skridskoåkning och bollspel. Det är dessutom **friskt** att ha förmånen att gå göra detta i huvudsak utomhus!”*

Syftet med ungdomsverksamhetens satsningar är att få fram en positiv profil av Tillberga Bandy med något som vi både är ensamma om och samtidigt bäst på. Det är viktigt att spelarna tycker det är kul att hålla på med bandy och att alla känner att de utvecklas samtidigt som alla känner en stolthet över sin idrott och sin klubb.

För att betona betydelsen av rörelseglädje har ungdomssektionen därför bland annat satsat på att utbilda slipare på ungdomslagets slipmaskin. Att erbjuda nyslipat till varje match är lika självklart som att slipningen anpassas till varje ungdomsspelares mognad i sin individuella åkstil.

Bandy är ett lagspel, där alla i laget har en viktig funktion att fylla. Således behövs alla i laget för att det ska fungera.

### 9.2 Allmänna riktlinjer

Träningen är inriktad på bandyns baskunskaper, skridskoåkning, passningar och skott. Efter stigande färdighet utvecklas träningen till mer teknik. Träningen skall främja individuell utveckling efter varje enskild spelares förutsättningar att kunna få utvecklas i sin takt, efter sin vilja och efter sina förutsättningar.



## Mål- och riktlinjer för Tillberga Bandys ungdomsverksamhet

### 9.3 TB-modellen, ungdomsverksamhetens zon-indelning

Bakgrunden till att modellen sjuösattes 2008 var bandyns stora problem, dvs det stora tappet av aktiva i åldrarna 16-19 år. Enligt statistiken fortsätter endast 25 % att spela bandy efter denna ålder. Ungdomsverksamheten analyserade hur man på bästa sätt kan få fler spelare att fortsätta spela bandy ända upp till seniorålder och slutsatsen blev att utveckla en zon mellan ungdomsverksamheten och seniorverksamheten och att samarbete med stöd över åldersgränserna ska vara naturligt i TBs verksamhet. Målgruppen ska tillåtas att både vara elitsatsande som satsar helhjärtat mot A-lagsverksamhet och t ex två-sportare. Tillberga Bandys filosofi skall vara att välkomna båda grupperna med individuella träningsprofiler.

Sedan ett par år tillbaks används följande modell inom Tillberga Bandys ungdomsverksamhet och med koppling till seniorverksamheten:

<b>Röd zon</b>	<b>Seniorverksamhet</b> <b>A-lag</b> <b>Utvecklingslag</b>
<b>Gul zon</b>	<b>P19</b> <b>P17</b> <b>P16</b>
<b>Grön zon</b>	<b>P15</b> <b>P14</b> <b>P13</b> <b>P12</b> <b>P11</b> <b>P10</b> <b>P9</b>
<b>Bandyskoleverksamhet</b>	



## Mål- och riktlinjer för Tillberga Bandys ungdomsverksamhet

---

### 9.4 Bandyskola (5-7 år)

Lekfullhet med stor inriktning på skridskoåkning. På ett lekfullt sätt strävar man efter att öva in baskunskaper i skridskoåkning och hantering av klubba och boll. Träning en gång i veckan på lördagar från att isen är spolad. Säsongen avslutas med ”prova på” matchspel.

### 9.5 U8

Träningen är inriktad på bandyn baskunskaper, skridskoåkning, passningar och skott. Efter stigande färdighet utvecklas träningen till mer teknik. Från denna ålder har Tillberga-spelaren möjlighet att delta i Tillbergas Sommarbandy läger, för övrigt ingen försäsongsträning förrän isen spolas på Hakonplan. Rekommenderat två ispass per vecka om en timme.

7-manna poolspel i regi av ansvarige för Mellansvenska ungdomsserie. Alla spelar lika mycket och alla provar på att spela på alla platserna i laget.

Rekommenderade cuper: Bandyns Dag.

### 9.5 U9

Träningen är inriktad på bandyn baskunskaper, skridskoåkning, passningar och skott. Efter stigande färdighet utvecklas träningen till mer teknik träning samt i grunderna för anfalls- och försvarsspel. Möjlighet att delta i Tillbergas Sommarbandy läger, för övrigt ingen försäsongsträning förrän isen spolas på Hakonplan. Rekommenderat två ispass per vecka om en timme.

7-manna poolspel i regi av ansvarige för Mellansvenska ungdomsserie. Alla spelar lika mycket och alla provar på att spela på alla platserna i laget.

Rekommenderade cuper: Djulöbadets Camping Cup (Katrineholm) och Bandyns Dag.

Som U9 börjar barnen att vara boll-kallar på A-lagets hemmamatcher med assistens från ledare/föräldrar.

### 9.6 U10

Träningen är inriktad på bandyn baskunskaper, skridskoåkning, passningar och skott. Efter stigande färdighet utvecklas träningen till mer teknik träning samt i grunderna för anfalls- och försvarsspel. Möjlighet att delta i Tillbergas Sommarbandy läger, för övrigt ingen försäsongsträning förrän isen spolas på Hakonplan. Rekommenderat två ispass per vecka om en timme.

7-manna poolspel i regi av ansvarige för Mellansvenska ungdomsserie. Alla spelar lika mycket och alla provar på att spela på alla platserna i laget.

Rekommenderade cuper: Broman Cup i Stockholm samt Bandyns Dag,



## Mål- och riktlinjer för Tillberga Bandys ungdomsverksamhet

---

Som U10 är spelarna också bollpojkar vid A-lagets hemmamatcher enligt fastställt schema.

### 9.7 U11

Träningen är inriktad på bandyn baskunskaper, skridskoåkning, passningar och skott. Efter stigande ålder och färdighet utvecklas träningen till mer teknik träning samt i grunderna för anfalls- och försvarsspel. Möjlighet att delta i Tillbergas Sommarbandy läger, för övrigt ingen försäsongsträning förrän isen spolas på Hakonplan. Rekommenderat två ispass per vecka om en timme.

7-manna poolspel i regi av ansvarige för Mellansvenska ungdomsserie. Alla spelar lika mycket och alla provar på att spela på alla platserna i laget.

Rekommenderade cuper: Knatten Cup i Sandviken och Djulöbadets Camping Cup i Katrineholm alternativt UNT-cupen i Uppsala.

Som U11 är spelarna också bollpojkar vid A-lagets hemmamatcher enligt fastställt schema.

### 9.8 U12

Träningen inriktas förutom mot teknikträning även mot spelmoment i anfall och försvarsspel. Träningen skall främja individuell utveckling efter varje enskild spelares förutsättningar att kunna få utvecklas i sin takt, sin vilja och efter sina förutsättningar. Förutom Sommarbandyläger förekommer barmarksträning i olika former för att stärka och utveckla spelarna. Rekommenderat att ha tre ispass från oktober-november till säsongen avslutas omfattande 1 till 1½ timme.

11-manna spel i Mellansvenska ungdomsserierna för P12 med inriktning på att prova alla platser. Olika speltid kommer att gälla beroende på plats i laget. Man spelar olika mycket på olika platser. Även olika matchtid kan förekomma på grund av engagemang på träningar samt träningsnärvaro.

Gemensamt ombyte med duschning efter träning och match.

Rekommenderade cuper: Knatten Cup i Sandviken och AROS Bygg Bandy Cup

Som U12 är spelarna också bollpojkar vid A-lagets hemmamatcher enligt fastställt schema.



## Mål- och riktlinjer för Tillberga Bandys ungdomsverksamhet

---

### 9.9 U13

Träningen inriktas förutom mot teknikträning även mot spelmoment i anfall och försvarsspel. Träningen skall främja individuell utveckling efter varje enskild spelares förutsättningar att kunna få utvecklas i sin takt, sin vilja och efter sina förutsättningar. Förutom Sommarbandyläger förekommer barmarksträning i olika former för att stärka och utveckla spelarna. Rekommenderat att ha tre ispass från oktober-november till säsongen avslutas omfattande 1 till 1½ timme.

11-manna spel i Mellansvenska ungdomsserierna för P13.

Vid denna ålder börjar alla hitta sin plats, men det ska ändå finnas möjlighet att prova på ett par olika platser. Olika speltid beroende på plats i laget. Även olika matchtid kan förekomma på grund av engagemang på träningar samt träningsnärvaro.

Gemensamt ombyte med duschning efter träning och match.

Rekommenderade cuper: AROS Bygg Bandy Cup och Borlänge Cupen.

Som U13 är spelarna också bollpojkar vid A-lagets hemmamatcher enligt fastställt schema.

Som U13 kan man bli uttagen i Västmanlands läns lag och spela Svenska Spel Cup.

### 9.10 U14

Träningen inriktas förutom mot teknikträning även mot spelmoment i anfall och försvarsspel. Träningen skall främja individuell utveckling efter varje enskild spelares förutsättningar att kunna få utvecklas i sin takt, sin vilja och efter sina förutsättningar. Förutom Sommarbandyläger förekommer barmarksträning i olika former för att stärka och utveckla spelarna. Rekommenderat att ha ett barmarkspass i veckan från maj, ett till två barmarkspass från augusti och tre ispass från oktober-november tills säsongen avslutas omfattande 1 till 1½ timme.

11-manna spel i Mellansvenska ungdomsserierna för P14

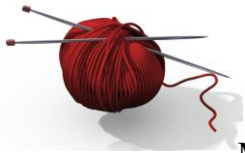
Vid denna ålder börjar alla hitta sin plats, men det ska ändå finnas möjlighet att prova på ett par olika platser. Även olika matchtid kan förekomma på grund av engagemang på träningar samt träningsnärvaro.

Gemensamt ombyte med duschning efter träning och match.

Rekommenderade cuper: Reebok Cup i Västerås och Skobes Bandy Cup i Katrineholm.

Som U14 är spelarna också bollpojkar vid A-lagets hemmamatcher enligt fastställt schema.

Som U14 kan man bli uttagen i Västmanlands läns lag och spela Svealandsmästerskapet för läns lag.



## Mål- och riktlinjer för Tillberga Bandys ungdomsverksamhet

---

### 9.11 U15

Träningen inriktas förutom mot teknikträning även mot spelmoment i anfall och försvarsspel. Träningen skall främja individuell utveckling efter varje enskild spelares förutsättningar att kunna få utvecklas i sin takt, sin vilja och efter sina förutsättningar. Förutom Sommarbandyläger förekommer barmarksträning i olika former för att stärka och utveckla spelarna. Rekommenderat att ha två barmarkspass i veckan från maj, ett till två barmarkspass från augusti och tre ispass från oktober-november tills säsongen avslutas omfattande 1 till 1½ timme.

11-manna spel i Mellansvenska ungdomsserierna för P15

I denna ålder har alla sin plats i laget, men kan prova på någon ytterligare plats. Olika speltid beroende på plats i laget. Även olika matchtid kan förekomma på grund av engagemang på träningar samt träningsnärvaro.

Gemensamt ombyte med duschning efter träning och match

Rekommenderade cuper: Reebok Cup i Västerås och Lilla Allsvenskan i Falun.

Som U15 kan man bli uttagen i Västmanlands läns lag och spela Svenska Spel Cup. Tillhör man de 8-9 bästa i länet kan man bli uttagen till Sv Bandyförbundets Elitläger för P15 och därifrån ev bli uttagen till P15 landslagets uttagningsläger. P15 landslaget spelar VM vartannat år och landskamper vartannat. Till P15 landslaget blir 16 man slutligen uttagna varje år.

### 9.12 U16

Träning minst en dag per vecka från maj och minst tre dagar per vecka från augusti. Under försäsongsträningen läggs tonvikten på konditionsträning, styrketräning och rörlighetsträning. När träningen övergår till träning på is så läggs tonvikt på teknikträning med viss inriktning mot egen roll samt spelmoment i anfalls och försvarsspel. Förutom den obligatoriska delen att utveckla skridskotekniken och klubbtekniken, kommer även taktiska och mentala inslag in för att få en ökad kunskap om denna del inom bandyn och för att även förstå vikten av att kunna förbereda sig på bästa sätt.

De allra bästa kan successivt slussas till seniorbandy, avgörande för detta är färdighet och intresse. Prova på att spela i TBU (utvecklingslaget) för de allra bästa.

I denna ålder spelas Kosa Mini World Cup i Bollnas med de bästa lagen i världen. Hit måste laget kvalificeras genom t ex cupvinst eller serieseger året innan.

Spel i förbundets division 3 serie eller division 4 serie samt att försöka kvalificera sig till SM-slutspel.

Intresserade P16 spelare kan medverka som ledare vid föreningens Sommarbandyläger samt få domarutbildning för att döma 7-manna bandy.

Som U16 kan man bli uttagen i Regionslaget för region mitt och spela



## Mål- och riktlinjer för Tillberga Bandys ungdomsverksamhet

---

regionsmästerskapet.

De allra bästa P16 spelarna i landet kan slå sig in bland de 25 bästa P17 spelarna som blir uttagna i en landslags träningsgrupp för att kvalificera sig till P17 landslaget som spelar VM vartannat år och NM vartannat.

### 9.13 U18

Träning minst två dagar per vecka från maj och minst tre dagar per vecka från augusti. Under försäsongsträningen läggs tonvikten på konditionsträning, styrketräning och rörlighetsträning. När sedan man övergår till träning på is så läggs tonvikt på teknikträning med viss inriktning mot egen roll samt spelmoment i anfalls och försvarsspel. Förutom den obligatoriska delen att utveckla skridskotekniken och klubbtekniken, kommer även taktiska och mentala inslag in för att klara framtida övergång till seniorbandy.

Successiv ”slussning” till seniorbandy, avgörande är färdighet och intresse. Prova på att spela i TBU och de allra bästa P18 spelarna kan eventuellt medverka i A-laget som junior avbytare och eventuellt träna med A-laget.

Spel i förbundets division 2 serie samt att försöka kvalificera sig till SM-slutspel.

Intresserade P18 spelare kan medverka som ledare vid föreningens Sommarbandyläger samt få domarutbildning för att döma 7-manna eller 11-manna bandy.

Efter P18 skall man vara redo för spel i P20.

De 25 bästa P17 spelarna blir uttagna i en landslags träningsgrupp för att kvalificera sig till P17 landslaget som spelar VM vartannat år och NM vartannat.  
Till P17 landslaget blir 16 man slutligen uttagna varje år.

### 9.14 U20

Träning minst två dagar per vecka från maj och minst tre dagar per vecka från augusti. Under försäsongsträningen läggs tonvikten på konditionsträning, styrketräning och rörlighetsträning. När sedan man övergår till träning på is så läggs tonvikt på teknikträning med viss inriktning mot egen roll samt spelmoment i anfalls och försvarsspel. Förutom den obligatoriska delen att utveckla skridskotekniken och klubbtekniken, kommer även taktiska och mentala inslag in för att klara framtida övergång till seniorbandy. Efter P20 skall man vara redo för senior spel på den nivå som man har förutsättningar att klara av.

Successiv ”slussning” till seniorbandy. Prova på att spela i TBU och de bästa P20 spelarna medverkar i A-laget som junior avbytare och tränar med A-laget.  
Spel i förbundets division 1 serie samt att försöka kvalificera sig till SM-slutspel.

Intresserade P19 spelare kan medverka som ledare vid föreningens Sommarbandyläger samt få domarutbildning för att döma 11-manna bandy.

De 25 bästa P19 spelarna blir uttagna i en landslags träningsgrupp för att kvalificera sig



Det  
röd-svarta  
nystanet

TILLBERGA BANDY | VÄSTERÅS



## Mål- och riktlinjer för Tillberga Bandys ungdomsverksamhet

---

till P19 landslaget som spelar VM vartannat år och NM vartannat.  
Till P19 landslaget blir 16 man slutligen uttagna varje år.

Antagen av Tillberga Bandys ungdomskommitté den 25 november 2007

Reviderad den 14 februari 2011.