



# Tolka rätt

Av: Peter Stålbrand

Kulhålstolkar används för att kontrollera om ett kulhål bryter en linje på måltavlan eller om flera kulor har passerat genom samma kulhål. Det finns både inåtriktad tolkning och utåtriktad tolkning. Vad är skillnaden på tolkarna och hur ska du tolka?

Om du varit på en tävling inom pistolskytte har du med största sannolikhet sett en kulhålstolk (tolk) någon gång. Det finns tolkar för många av de mest vanliga kulkalibrarna, men inte alla, varpå man måste använda den tolk som är angiven enligt regelverket.

Vilka tolkar som skall användas för förbundets skyttegrenar och olika kalibrar framgår i sin helhet av reglerna i skjuthandboken. Tolkarna som används i förbundets skyttegrenar skall vara god-

kända av Svenska Pistolskytteförbundet och går även att köpa via deras hemsida. Vid banskjutning får även Svenska Skyttesportförbundets godkända tolkar användas.

## Typer av tolkar

Tolkarna från Svenska Pistolskytteförbundet finns i två varianter; fältskyttetolkar och banskyttetolkar. Dessa två typer av tolkar finns i olika storlekar och är numrerade från 1 och uppåt, ibland även med en bokstav efter numret. Var-



Tolkarna kan köpas från förbundet styckevis eller i en komplett låda.



Tolklådan har markeringar med både tolknummer och kaliberbeteckning.

je nummer har i skjutandboken en angiven kaliber och även kulyp.

En fältskyttetolk med nummer "2" används för oigvala kulor i kaliber mellan .32 och 7,65 mm. Om kulan däremot är av typen wadcutter i kaliber .32 skall tolk nummer "2B" användas. Detta är inget du som skytt behöver lära dig utantill, se bara till att ha en skjutandbok med dig på tävlingen. Tolkarna har oftast en märkning på glaskroppen med dess kaliber för att förklara detta.

Fältskyttetolkar används vid fältskjutning, magnumfältskjutning, magnumprecision.

Banskyttetolkar används för övriga skyttegrenar. Det finns däremot några undantag enligt skjutandboken. Vid större kaliber än kaliber .38 används fältskyttetolkarna 4, 5 och 6 för bedömning av kant-skott i grenarna snabbskjutning, militär snabbmatch, nationell helmatach samt precisionsskjutning.

#### Med eller utan glaskropp

Tolkarna som Svenska Pistol-skytteförbundet säljer är försedda med en glaskropp. Glaskroppen ger en viss förstoring för att man enklare skall kunna avgöra om tolkens kant tangerar en linje. Tolkarna med glaskropp får användas i alla förbundets skyttegrenar.

Svenska Skyttesportförbundetns tolkar, som även de är godkända vid banskjutning, saknar en glaskropp. Dessa får användas för kulhålstolkning i precisionsskjutning, snabbskjutning, nationell helmatach, militär snabbmatch och luftpistol.

#### Utåtriktad eller inåtriktad tolkning

Inåtriktad tolkning genomförs för att avgöra om ett kulhål har passerat linjen för en högre poäng eller kanträff. Detta är det mest vanliga sättet att tolka ett kulhål.

Utåtriktad tolkning används inom Svenska Pistol-skytteförbundet endast i skyttegrenen luftpistol. Hur detta går till finns beskrivet i skjutandboken.

#### Rätt tolk till rätt kaliber

Tolkarna finns för många olika exakta kalibrar men inte alla. I tabellerna för tolkarna finns tolkmåtten angivna i millimeter. Det måttet som avgör själva tolkningen är angivet som mätfläns (B) på bilderna här bredvid.

Om kalibern som skall tolkas inte finns med i tabellerna ska man använda den kaliberbeteckning som omfattar kalibern.

Låt säga att skytten använt en kula i kaliber .40 S&W i fältskjutning. Detta betyder att tolk nummer 4 skall användas. Kulan i kaliber .40 S&W är 10,2 mm men tolkens mätfläns är 10,3 mm, vilket innebär att skytten får en "fördel" med 0,1 mm.

Använder skytten en kula i kaliber 7,65 i en banskjutning används tolk nummer 2, som har en mätfläns på 9,65 mm.

#### Varför är det skillnad på banskytte- och fältskyttetolkar?

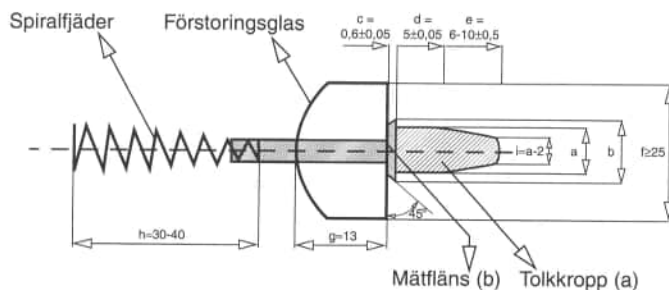
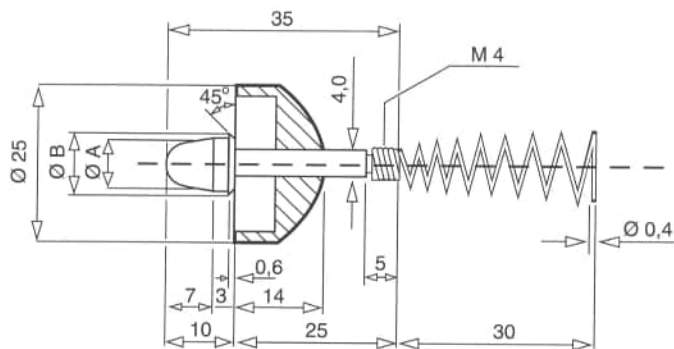
Eftersom Svenska Skyttesportförbundet använder samma typer av tavlor som vi gör i banskytte bygger banskyttetolkarna på det internationella sportskyttets regler. Där tolkas till exempel en .32 upp till 9,65 mm, vilket motsvarar kaliber .38.

Eftersom fältskjutning inte är någon internationell gren och våra fältskyttefigurer inte förekommer internationellt tog förbundsstyrelsen ett beslut att fältskyttetolkarna skall motsvara kalibern på ett bättre sätt.

#### När ska ett kulhål tolkas?

Den enda som kan bestämma att ett kulhål skall tolkas är skytten själv. Det finns inget i reglerna som säger att ett kulhål måste tolkas.

När en skjutning är klar och det är dags att markera ska alla skyttar få en chans att titta på sina tavlor, innan träffarna markeras och förs in som resultat i protokollet. Det är viktigt att personen som markerar tavlorna tydligt och högt säger vad de bedömer för att skytten skall få höra och få en chans att protestera. Om skytten och markören inte är



#### Banskyttetolkar

Pos.	Kaliberbeteckning	Kultyp	Märkning	Tolkmått i mm	
				A <sup>1)</sup>	B <sup>1)</sup>
1	.22, 5,6 mm	Ogival	.22	4,9	5,6
2	.32 - 7,65 mm	Ogival	7,65 - .32	7,5	9,65
3	.32 WC	Wadcutter	.32 WC	8,0	9,65
4	.38 - 9 mm	Ogival	9 - .38	8,6	9,65
5	.38 WC	Wadcutter	.38 WC	9,1	9,65
6	.45	Varierande	.45	10,8	11,4

#### Fältskyttetolkar

Pos.	Kaliberbeteckning	Kultyp	Märkning	Tolkmått i mm	
				A <sup>1)</sup>	B <sup>1)</sup>
1	.22, 5,6 mm	Ogival	.22	4,9	5,6
2	.32 - 7,65 mm	Ogival	7,65 - .32	7,5	8,0
2B	.32 WC	Wadcutter	.32 WC	7,8	8,0
3	.38, .357, 9 mm	Varierande	9 - .357	8,5	9,1
4	.40, .41, 10 mm	Varierande	10 - .41	9,4	10,3
5	.44	Varierande	.44	10,4	11,0
6	.45	Varierande	.45	10,8	11,4

överens om skyttens resultat har skytten alltid rätt att begära tolkning av kulhål.

#### Hur går tolkningen till?

Kulhål som ska tolkas får inte vidröras före tolkningen. Därför är det av största vikt att funktionärerna inte petar eller kriter på kulhållet innan skytten fått en chans att protestera mot ett resultat.

När skytten begärt tolkning av ett eller flera kulhål behöver personen som tolkar (tolkaren) ta reda på vilken

kaliber skytten har skjutit med och leta fram rätt tolk.

En tavla skall alltid tolkas i horisontellt läge för att kulhållet inte ska påverkas av tyngden från tolken. En precisionstavla måste till exempel tas ur målställningen och läggas ner på ett plant underlag.

En tolk har en stålfjäder på ovansidan och det är just denna fjäder tolkaren ska hålla in när tolken försiktigt förs in i kulhållet. Om tolken förs in i kulhållet genom att hålla i glaskroppen kan kulhållet i



På glaskropparna står kaliberbeteckningen. Röd text betyder bantolk och grön text betyder fältskyttetolk.



Du ska hålla i fjädern när tolken förs in i kulhålet.

Glaskroppen skall ligga dikt mot tavlan innan du tittar på resultatet.



pappen påverkas. Tolken skall föras in till dess att mätflänsen på tolken ligger an mot pappan på tavlan.

Därefter tittar man rakt ovanifrån tolken för att avgöra om linjen brutits av tolkens kant. Om det är en tolk med glaskropp är det enklare att se eftersom glaskroppen blir som ett förstoringsglas.

Kan man inte med blotta ögat se ett tydligt glapp mellan tolkens kant och linjen är träffen till skyttens fördel.

#### Sista ordet

Om skytten och tolkaren fortfarande inte är överens behöver en skjutledare tillkallas för bedömning. Skjutledaren har då det sista ordet och rätt att besluta om resultatet. Om det inte med säkerhet går att säga att träffen är ute ska man



Denna träff är garanterat ute. Glaskroppen agerar som ett förstoringsglas.



Inne eller ute?



En tolkning skall alltid ske horisontellt, vare sig det är en spegel eller en fältfigur.



Se till att skytten fått möjlighet att höra och eventuellt protestera mot ett resultat innan du markerar kulhålen.



En icke godkänd tolkning. Se till att tolkarna du använder är godkända av Svenska Pistolskytteförbundet.

hellre fria än fälla och döma till skyttens fördel.

Skytt som inte är nöjd med skjutledarens beslut om markering kan lämna in en protest direkt till den som fattat beslutet, innan kritning har skett (viktigt att märkor lämnar erforderlig tid för

skytten att reagera). Protesten antecknas på skjutkortet, och tavla/figur sänds till tävlingsledningen. Tävlingsledaren eller eventuell jury avgör då träff/poäng.

**Rör oenigheten dubbelhål** eller ej får tolkning inte ske av

annan än tävlingsledare/jury, eftersom dubbelhål bara går att tolka en gång. ■

*För mer information om tolkning av dubbelhål kan du läsa i NP 2/2021 som finns att ladda ner på Svenska Pistolskytteförbundets hemsida.*

### OBS!

Denna text är skriven med stöd av skjuttehandbokens upplaga 19. För gällande regler, kontrollera alltid den senast gällande upplagan av skjuttehandboken. Se regel X.6.10.4 i respektive skyttegren för mer information om tolkar och tolkning.