



Nya spelformer

PRAKTISKT GENOM- FÖRÄNDE

DÄRFÖR ANPASSAR VI SPELFORMERNA

Vi vill att så många som möjligt ska vara aktiva inom ishockeyn så länge som möjligt. Och för att lyckas med det måste hockeymiljön på alla nivåer vara inspirerande och utvecklande. I det här projektet utmanar vi vad ”riktig hockey” är. Alltså: hur ishockey spelas och i vilken form, och att det är olika beroende på ålder och mognadsgrad. Därför har vi utgått från barnens perspektiv i frågan och hur vi på bästa sätt kan utbilda människor som spelar ishockey. Matchspel är precis som träning ett tillfälle för lärande, så för att skapa en hockeymiljö där vi anpassar verksamheten efter utvecklingsnivå måste spelformerna också anpassas därefter.

Regelverket för barn- och ungdomsishockey är framtaget med deltagarnas bästa i åtanke och med Hemmaplansmodellen som grund. Du kan läsa mer om den på www.hemmaplansmodellen.se

ALLMÄNT – UTRUSTNING FÖR MATCHSPEL

Sarg och plandelare

Specialanpassade sarger kan köpas via Svenska Ishockeyförbundet. Om ni ansöker via Projektstöd IF kan ni få upp till 75 procent av sargen betald vid en beviljad ansökan.

Skyddsnet

Vid alla typer av matcher så rekommenderas det att ett skyddsnet hänger bakom målburarna för att skydda publik och vilande spelare.

Puck

En blå light-puck följer med i startkittet alla föreningar som deltar i Tre Kronors Hockeyskola. Annars går de också att köpa i de flesta sportbutiker.

- **Blå light-puck¹** – diameter: 7,62 cm, vikt: 120–135 gram: Används från TKH upp till U10.
- **Svart puck²** – diameter: 7,62 cm, vikt: 156–170 gram: Används från U11 och uppåt.

Målbur och målgård

Vad gäller målburarna³ ska inte goalpegs som används vid spel på helplan användas. Istället används korta ispiggar⁵ när vi spelar på mindre planer.

En sån här ispenna⁴ används för att rita mållinje och målområde på isen. Den finns att köpa i de flesta hobbybutikerna och försvinner vid omspolning.





ALLMÄNT – POOLSPEL

Matcherna spelas i poolspel. Alltså att flera matcher spelas i anslutning till varandra under samma dag. I varje poolspel deltar fyra lag som spelar tre matcher var à 15 minuter.

Tidsåtgången för varje match ligger mellan 20–25 minuter.

Så här kan spelschemat se ut:

Match 1

- Lag A – Lag B
- Lag C – Lag D

Match 2

- Lag B – Lag C
- Lag D – Lag A

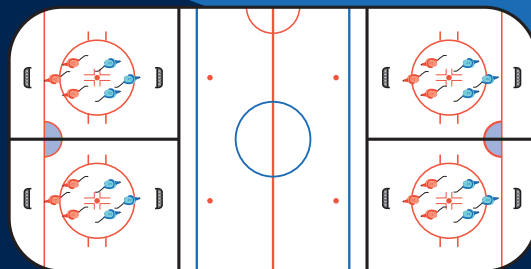
Match 3

- Lag A – Lag C
- Lag B – Lag D

TKH (D3) OCH U9 (D2)

3 mot 3 på 1/6 spelyta

De här åldersgrupperna spelar på 1/6 spelplan, vilket innebär att det kan spelas fyra matcher samtidigt.



Matcherna spelar på 1/6 spelplan som är 15 meter x 20 meter och delas av med en provisorisk sarglösning. För att kunna dela upp i fyra planer likt bilden ovan behövs 100 meter sarg. Ett tips är att börja bygga från kortsargen.

Vi rekommenderar att spelarna står i mittzonen mellan bytena men undviker att stå för nära bakom målen då det kan komma puckar flygandes där.

Målbur

När laget har en målvakt används fullstor målbur. Tänk på att goalpegs bara används på fullstor plan. Om ett eller båda lagen saknar målvakt ersätts det lagets målbur med en liten målbur (45 x 60 cm). Målburen centreras mitt i planen och ställs två meter från sargen räknat från målets bakre kant.

Målning av linjer

Innan matchen kan starta ska matchledaren rita planens mittpunkt

genom att göra ett kryss i mitten av banan. Sedan ritas mållinje och målgård. Målgården görs genom att lägga ner buren och rita längs stolpar och ribba som bilden på sidan 3 visar.

Spelare

I de här åldrarna är det rekommenderat att ha mellan sex och nio utespelare plus en målvakt i varje lag. Det är väldigt viktigt att alla får vara med vid matcherna då de ska ses som vilket träningstillfälle som helst.

Vid varje matchtillfälle ska minst tre matcher som är 15 minuter långa spelas.

Matchledare

Matchledaren ska helst vara en utbildad tränare från något lagen som dessutom genomgått matchledarutbildningen. Den viktigaste rollen som matchledare är att vägleda spelarna genom matcherna. Arrangerande förening utser matchledare till varje match.

Matchsekretariat

Ni utser en tidtagare till sekretariatet som sköter matchklockan. Alla matcher spelas med samma matchklocka.

Puck

Här används den blå light-pucken som är anpassad efter barnens ålder och styrka. Se till att ha extrapuckar på målburarna för att matchledaren snabbt ska kunna sätta igång spelet efter spelstopp.

Nedsläpp

Alla planer startar spelet samtidigt. Matchledarna ställer upp vid mittpunkten och när spelarna är redo sträcker matchledaren upp handen. När matchledarna på samtliga planer har armen i luften kommer en signal från tidtagaren och nedsläppet sker.

Ismarkeringar: Mållinje, målgård och mittpunkt

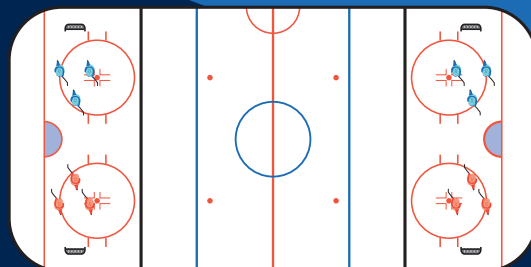
Spelyta: 15 m x 20 m

Yta för vila: Mitten

Med fördel kan man ställa upp ett extra mål eller teknikkana i mitten som barnen kan leka i när de ej spelar.

U-10 (D1) OCH U-11 (C2)

3 mot 3 på 1/4 spelyta



Sarg och plandelare

Matcherna spelas på 1/4 spelplan som är 15 meter x 30 meter och delas av med en provisorisk sarglösning. För att kunna dela upp i två planer likt bilden ovan behövs 60 meter sarg.

Vi rekommenderar att spelarna står i mittzonen mellan bytena. Alternativt att ni ställer upp stolar eller bänkar på isens mitt.

Målbur

När laget har en målvakt används fullstor målbur. Tänk på att goalpegs bara används på fullstor plan. Om ett eller båda lagen saknar målvakt ersätts det lagets målbur med en liten målbur (45 x 60 cm). Målburen centreras mitt i planen och ställs två meter från sargen räknat från målets bakre kant.

Målning av linjer

Innan matchen kan starta ska matchledaren rita planens mittpunkt genom att göra ett kryss i mitten av banan. Sedan ritas mållinje och målgård. Målgården görs genom att lägga

ner buren och rita längs stolpar och ribba som bilden på sidan 3 visar.

Spelare

I de här åldrarna är det rekommenderat att ha mellan sex och nio utespelare plus en målvakt i varje lag. Det är väldigt viktigt att alla får vara med vid matcherna då de ska ses som vilket träningsstillfälle som helst.

Vid varje matchtillfälle ska minst tre matcher som är 15 minuter långa spelas.

Matchledare/Domare

På U10-nivå används matchledare. Matchledaren ska helst vara en utbildad tränare från något lagen som dessutom genomgått matchledarutbildningen. Den viktigaste rollen som matchledare är att vägleda spelarna genom matcherna. Arrangerande förening utser matchledare till varje match.

I U11 används licensierade ungdomsdomare. Domaren ska vara utrustad med matchtröja. Arrangerande förening utser domare till varje match.

Matchsekretariat

Ni utser en tidtagare till sekretariatet som sköter matchklockan. Alla matcher spelas med samma matchklocka.

Puck

U10 använder den blå light-pucken som är anpassad efter barnens ålder och styrka.

U11 använder svart puck.

Se gärna till så att extrapuckar finns till hands på respektive målbur så att domaren eller matchledaren på ett smidigt sätt kan sätta igång spelet igen vid spelstopp.

Nedsläpp

Alla planer startar spelet samtidigt. Matchledarna ställer upp vid mittpunkten och när spelarna är redo sträcker matchledaren upp handen. När matchledarna på samtliga planer har armen i luften kommer en signal från tidtagaren och nedsläppet sker.

Ismarkeringar: Mållinje, målgård och mittpunkt

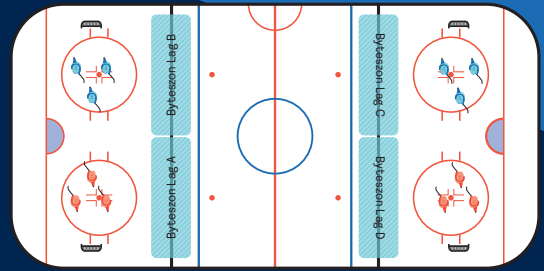
Spelyta: 15 m x 30 m

Yta för vila: Mitten

Med fördel kan man ställa upp ett extra mål eller teknikkana i mitten som barnen kan leka i när de ej spelar.

U-12 (C1) OCH U-13/U-14 (B1/B2)

3 mot 3 på 1/3 spelyta



Sarg och plandelare

Matcherna spelas på 1/3 spelplan som är 20 meter x 30 meter och delas av med en provisorisk sarglösning. För att kunna dela upp i två planer likt bilden ovan behövs 60 meter sarg.

Vi rekommenderar att spelarna står i mittzonen mellan bytena. Alternativt att ni ställer upp stolar eller bänkar på isen i mitten av respektive byteszon.

Målbur

När laget har en målvakt används fullstor målbur. Tänk på att goalpegs bara används på fullstor plan. Om ett eller båda lagen saknar målvakt ersätts det lagets målbur med en liten målbur (45 x 60 cm). Målburen centreras mitt i planen och ställs två meter från sargen räknat från målets bakre kant.

Målning av linjer

Innan matchen kan starta ska matchledaren rita planens mittpunkt genom att göra ett kryss i mitten av banan. Sedan ritas mållinje och målgård. Mål-

gården görs genom att lägga ner buren och rita längs stolpar och ribba som bilden på sidan 3 visar.

Spelare

I de här åldrarna är det rekommenderat att ha mellan sex och nio utespelare plus en målvakt i varje lag. Det är väldigt viktigt att alla får vara med vid matcherna då de ska ses som vilket träningsfälle som helst.

Vid varje matchtillfälle ska minst tre matcher som är 15 minuter långa spelas.

Domare

I de här åldersgrupperna används licensierade ungdomsdomare. Domaren ska vara utrustad med matchtröja och hjälm med visir. Arrangerande förening utser domare till varje match.

Matchsekretariat

Ni utser en tidtagare till sekretariatet som sköter matchklockan. Alla matcher spelas med samma matchklocka.

Puck

I de här åldrarna används svart puck.

Se gärna till så att extrapuckar finns till hands på respektive målbur så att domaren eller matchledaren på ett smidigt sätt kan sätta igång spelet igen vid spelstopp.

Nedsläpp

Alla planer startar spelet samtidigt. Matchledarna ställer upp vid mittpunkten och när spelarna är redo sträcker matchledaren upp handen. När matchledarna på samtliga planer har armen i luften kommer en signal från tidtagaren och nedsläppet sker.

Ismarkeringar: Mållinje, målgård och mittpunkt

Spelyta: 20 m x 30 m

Yta för vila: Mitten

Med fördel kan man ställa upp ett extra mål eller teknikkana i mitten som barnen kan leka i när de ej spelar.