



# Årsmöteshandlingar för verksamhetsåret 2024



Tid och plats: 2025-02-24 kl. 18:00 på Lundagården

---

## Föredragningslista

- § 1. Mötets öppnande
- § 2. Upprop och fastställande av röstlängd
- § 3. Mötets utlysande
- § 4. Fastställande av föredragningslista
- § 5. Val av mötesordförande
- § 6. Val av mötessekreterare
- § 7. Val av 2 st. protokolljusterare och rösträknare
- § 8. Verksamhetsberättelser
- § 9. Revisionsberättelse
- § 10. Beslut om beviljad ansvarsfrihet för år 2024
- § 11. Fastställande av medlemsavgifter för 2025
- § 12. Behandling av budget för 2025
- § 13. Behandling av motioner
  - 1. Medlemskap i frisbeeförbundet
  - 2. Förvärv av mark för utveckling av Nya Lygnevi
- § 14. Val av ordförande på ett år
- § 15. Val av ordinarie ledamöter
- § 16. Val av fyra ersättare för ett år, samt turordning
- § 17. Val av två revisorer för ett år
- § 18. Val av två revisorssuppleanter för ett år
- § 19. Övriga av årsmöte eller styrelse beslutade val
- § 20. Val av två representanter för VFF:s representationsmöte
- § 21. Val av tre personer till valberedningen varav en ordförande
- § 22. Information från styrelsen om kommande verksamhetsår
- § 23. Mötets avslutande

Sättila Sportklubb

# Verksamhetsberättelse 2024

”Så många så möjligt så länge så möjligt”





Sätla Sportklubb

## Verksamhetsberättelse för 2024

### 1. Inledning

#### *Med rötterna i historien och blicken mot framtiden*

Sätla SK har alltid stått för mer än bara idrott. Vi är en förening där gemenskap, engagemang och utveckling står i centrum. Under det gångna året har vi fortsatt vår resa med stolthet över vår historia och en tydlig vision för framtiden – en vision som genomsyrar allt vi gör, från knatteverksamhet till seniorlag och våra populära sektioner som boule och discgolf.

#### **"Så många som möjligt – så länge som möjligt."**

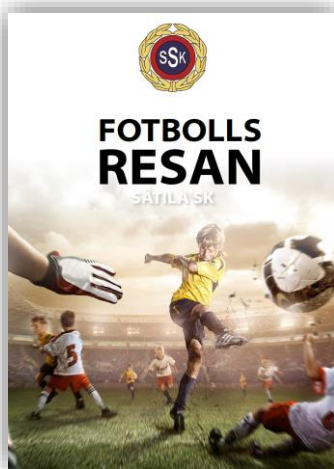
Detta enkla men kraftfulla motto har väglett oss när vi har byggt vidare på den kultur som gör Sätla SK unikt. Det är här vi inte bara fostrar morgondagens fotbollsspelare, utan även morgondagens samhällsbärare. Varje medlem, ledare och supporter är en del av vår resa, och tillsammans har vi format ett år fyllt av utmaningar, framgångar och nya möjligheter.



#### **Gemenskapen växer – framtiden byggs**

Året har präglats av starkt engagemang, från ungdomar som tagit sina första steg på

fotbollsplanen till eldsjälarna som underhållit våra anläggningar och skapat möjligheter för nya möten och aktiviteter. Genom åtgärder som investeringar i våra faciliteter och arrangemang som lockat hundratals deltagare har vi satt Sätla SK på kartan, både lokalt och regionalt.



Men resan är långt ifrån över. Med siktet inställt på framtiden – en framtid där vi bygger en starkare klubbkänsla, fler möjligheter för våra medlemmar och en ännu bättre upplevelse för alla som kommer i kontakt med Sätla SK – ser vi fram emot de utmaningar och möjligheter som väntar. Tillsammans, som en förening, fortsätter vi att skapa en plats där både prestation och glädje står i fokus.

Välkomna att läsa om vår resa under 2024 – och vad som gör Sätla SK till mer än bara en idrottsklubb!



## 2. Organisation och styrelse

Styrelsen för Sätla Sportklubb 2024 bestod av följande personer:

- Joakim Ekberg – Ordförande och kassör
- Daniel Lidenwall – Vice ordförande
- Markus Grimhusen – Sekreterare
- Dennis Ekberg – Ledamot
- Martin Agnarsson – Ledamot
- Anette Carlsson – Ledamot
- Viktoria Gustafsson – Ledamot
- Johan Bengtsson – Ersättare
- Ellinor Annerud – Ersättare

Under verksamhetsåret har styrelsen hållit 9 styrelsemöten och genomfört en planeringsdag för att förbereda verksamhetsåret 2025. Styrelsearbetet har präglats av god närvaro och ett starkt engagemang för att driva klubbens utveckling framåt.

## 3. Idrottsverksamhet

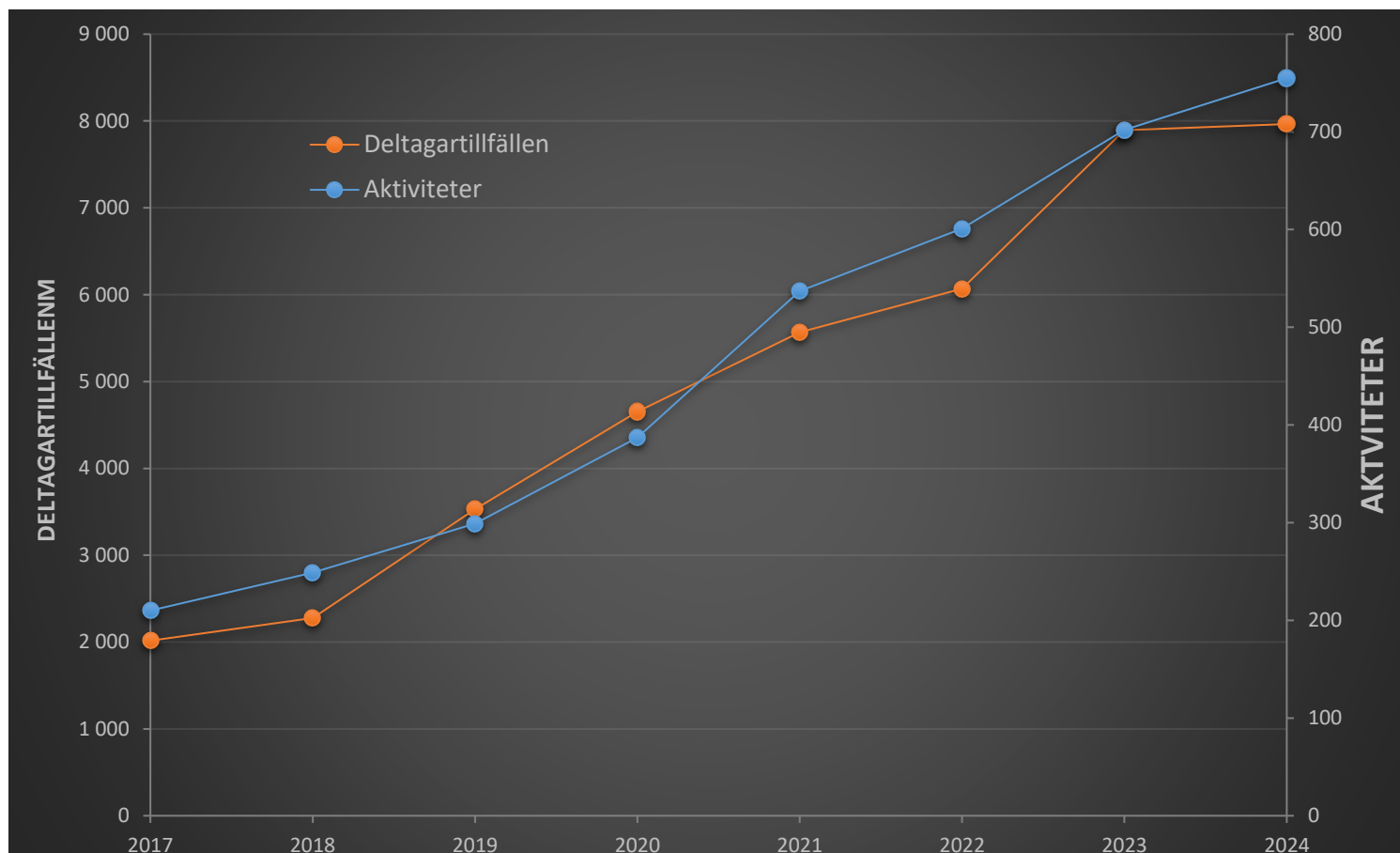
- Barn- och ungdomsverksamhet:  
Barn- och ungdomsverksamheten i Sätla SK fortsätter att växa och utvecklas. Antalet aktiva barn ökar stadigt, och vi ser även en positiv tillväxt i antalet engagerade ledare som bidrar till att skapa en stark och inkluderande föreningskultur.





## Sätla Sportklubb

Föreningens tillväxt syns tydligt i de ökande siffrorna från LOK-rapporteringen (Lokal aktivitetsstöd), där vi redovisar aktiviteter och deltagartillfällen. Denna statistik visar på en levande och aktiv verksamhet, där fler barn, ungdomar och vuxna deltar i träningar, matcher och andra aktiviteter.



Den positiva utvecklingen är ett kvitto på Sätla SK:s framgång i att erbjuda en inkluderande miljö där alla är välkomna. Genom ett brett utbud av aktiviteter och engagerade ledare skapar vi möjligheter för idrott och gemenskap som stärker både individen och föreningen.

### Berättelser från våra ungdomslag:

#### F08/09 2024

##### Fokus under säsongen

Inför säsongen tappade laget ett antal spelare till IFK Örby och bestod av cirka 10 spelare. För att kunna delta i seriespel skapades ett samarbetslag med HUS, och ett Sätla SK/HUS-lag anmäldes till Flickor Division 3. Samarbetet fungerade bra, och tjejerna blev snabbt samspelade, trots att spelformen 11 mot 11 var ny för några i laget. Fokus under säsongen låg fortsatt på utveckling och prestation i varje enskild match.

##### Antal spelare

Laget bestod av cirka 10 spelare från Sätla SK och kompletterades med spelare från HUS.



## Sätla Sportklubb

### **Seriespel**

Laget deltog i Flickor Division 3 och presterade bra, med en fjärdeplats i serien som **resultat**.

### **Cupdeltagande**

En av årets höjdpunkter var deltagandet i Gothia Cup i juli. Laget bodde tillsammans i en klubblokal i Mölnlycke och fick en fantastisk vecka med många härliga minnen, även om resultaten kunde varit bättre.

### **Utveckling under säsongen**

Tjejerna utvecklades både individuellt och som lag, särskilt i den nya spelformen 11 mot 11. Laget visade stor vilja att förbättras, och samarbetet mellan klubbarna stärkte sammanhållningen.

### **Framtidsplaner**

Under 2025 får laget ett välbehövligt tillskott av spelare från både yngre och äldre åldersgrupper samt spelare utifrån. Detta innebär att laget återigen kommer att representera Sätla SK som ett eget lag. Laget planerar att spela i den näst högsta ungdomsserien, Flickor Division 2, och ser fram emot att delta i Dana Cup i Danmark till sommaren.

## **F10/11 2024**

### **Fokus under säsongen**

Gruppen bestod i början av säsongen av cirka 20 spelare och 5 ledare. För tjejerna födda 2011 var det första året med ett nytt spelsätt och en större plan. Fokus låg på att anpassa sig till dessa förändringar och återigen få spela tillsammans med de äldre tjejerna.

### **Seriespel**

Laget deltog i en ojämn serie där det blev både vinster och förluster. Trots utmaningarna stod tjejerna upp bra och presterade jämna matcher mot starkare motstånd.

### **Cupdeltagande**

Laget deltog i två cuper under året:

- En träningscup i Åsa som upptakt på säsongen.
- Skadecupen i Skövde i slutet av juni, vilket blev en rolig upplevelse för spelarna.

### **Utveckling under säsongen**

Under året har laget tagit stora kliv framåt, både individuellt och som grupp. Spelarna har lärt sig mycket tillsammans, och en viktig lärdom har varit att utveckla mer vinnarkänsla och "jäklar anamma" i sitt spel.

### **Framtidsplaner**

Inför 2025 ser laget fram emot att återigen träna och spela tillsammans med F12/13, vilket skapar en härlig dynamik och stark lagkänsla. Med många engagerade ledare och en positiv inställning ser laget fram emot en riktigt rolig och utvecklande säsong.





## F12/13 2024

### Fokus under säsongen

Under säsongen 2024 hade laget 16 spelare, varav 6 nya som tillkom från Västra Mark, Hyssna och en nyinflyttad spelare. Fokus låg på att bygga laget, skapa lagkänsla och främja en positiv gruppdynamik.

### Seriespel

Seriespelet var jämnt och utmanande, men laget stötte ibland på motstånd där överåriga spelare eller spelare som spelade hela matcher gjorde det svårt att konkurrera. Detta kan ha varit en bidragande faktor till att laget upplevde flera förluster.

### Cupdeltagande

Laget deltog i två cuper under året:

- En inomhuscup på konstgräs i Ulricehamn i början av säsongen.
- Åsacupen i juni/juli, som blev en höjdpunkt under sommaren.

### Utveckling under säsongen

Spelarna har visat stor utveckling, både individuellt och som grupp. Fotbollsmässigt har laget tagit kliv framåt och utvecklat en fin laganda. En viktig framgång under året var också att Emil anslöt för att hålla målvaktsträningar, vilket gav ett stort lyft för laget.

### Framtidsplaner

Inför 2025 ser laget fram emot att gå upp till 9-mannaspel. Träningarna kommer att genomföras tillsammans med F11, vilket förväntas skapa ännu mer energi och gemenskap. Med sju engagerade ledare och en stadig grupp spelare ser laget fram emot att utvecklas ännu mer och välkomna fler nya spelare. Laget har tappat en spelare av personliga skäl, men ser ändå positivt på framtiden.

## F14/15 2024

### Fokus under säsongen

Under 2024 har fokus legat på att träna två gånger i veckan, spela matcher och ha roligt tillsammans för att fortsätta den positiva utveckling som tjejerna visade under den gångna säsongen. Laget har även arbetat för att stärka gemenskapen och sammansvetsa gruppen ännu mer.

### Antal spelare

Laget består av 18 spelare.

### Seriespel

F14/15 har spelat 7-mannafotboll i Division 8 under säsongen.

### Cupdeltagande

Laget deltog i Lassabollen, en försäsongscup i Ulricehamn, och planerar att delta i ytterligare en eller två cuper under sommaren.

### Utveckling under den gångna säsongen

2024 har varit en lärdomssäsong för laget, då det var deras första år i spelformen 7 mot 7. Med en grupp som huvudsakligen består av tjejer födda 2015, som egentligen hade ett år kvar i 5 mot 5, har mycket fokus legat på att förstå positioner och anpassa sig till en större plan. Tjejerna har visat en imponerande utvecklingskurva och avslutade säsongen med en stark känsla av laganda, glädje och energi – något lag ser





## Sätla Sportklubb

fram emot att bygga vidare på under nästa säsong.

### **Framtidsplaner**

Inför 2025 planerar laget att börja träningarna lite tidigare än vanligt för att hålla uppe entusiasmen. Inomhusträningarna har redan dragit igång och blivit mycket uppskattade av tjejerna. Förutom att fortsätta träna och spela matcher vill laget också göra fler aktiviteter utanför fotbollen för att stärka gemenskapen ytterligare.

### **F16/17 2024**

#### **Fokus under säsongen**

För F16/17 var 2024 det första året med matchspel, vilket gjorde att fokus låg på att lära känna varandra som lag och förstå de grundläggande reglerna och spelidéerna för att få roliga matcher. Eftersom laget mötte äldre och mer erfarna spelare, låg fokus också på att skapa en positiv upplevelse där resultat inte var det primära, utan att ha kul och göra sitt bästa. Barnen har även visat stort intresse för att stå i mål, vilket tränarna försökt tillgodose så mycket som möjligt.

#### **Antal spelare**

Under större delen av säsongen bestod laget av 10–11 spelare, och ytterligare en spelare anslöt i slutet av tränings säsongen.

#### **Seriespel**

Laget deltog i Flickor Division 10, där motståndet ofta bestod av äldre och mer erfarna spelare. Trots att det blev många förluster behöll flickorna en positiv inställning och hade stort fokus på att fira med "hejaramsor" efter matcherna.

#### **Cupdeltagande**

I november deltog laget i Ternströms Minnescup, en inomhuscup som de fick en inbjudan till med kort varsel. Trots brist på förberedelse deltog sex flickor, och laget fick möta yngre spelare, vilket resulterade i många mål och en nyfunnen entusiasm för cupspel.

#### **Utveckling under säsongen**

Laget, som både bestod av nya tränare och spelare, visade stor utveckling under året. Flickorna lärde sig reglerna och spelidéerna för ett roligt matchspel, och flera områden som behövde förbättras identifierades och utvecklades under säsongens gång. Mot slutet av säsongen syntes tydliga framsteg i spelet.

### **Framtidsplaner**

Inför 2025 kommer laget att fortsätta med rekrytering av både nya spelare och ledare. Förhoppningen är att sammandragsserien blir mer jämn vad gäller ålder och förkunskaper. Laget kommer att fortsätta träna på grunderna och utveckla sina spelidéer för att nå framgång i spelet. Målet är också att delta i utomhuscupen i Rävlanda under hösten.

### **P08/09 2024**

#### **Statistik och spelare**

Under 2024 har laget bestått av cirka 20 spelare och 5 ledare. Laget har spelat i Division 4 för pojkar födda 2008, men många av spelarna har också deltagit i U-lag och A-lagsmatcher i seniorfotbollen.



### **Seriespel**

Trots att laget formellt deltagit i en serie, Division 4, har de flesta spelarna fått möjlighet att spela i upp till tre olika serier, inklusive seniorfotboll. Detta visar på spelarnas förmåga att anpassa sig till nya och mer utmanande nivåer.

### **Cupdeltagande – Gothia Cup**

En av årets höjdpunkter var deltagandet i Gothia Cup, världens största fotbollscup. Laget bodde tillsammans i en föreningslokal i Mölnlycke under cupveckan, vilket skapade en härlig gemenskap och många fina minnen.

I gruppspellet mötte laget ett franskt, ett mexikanskt och ett svenskt lag. Efter två oavgjorda matcher och en uddamålsförlust slutade laget trea i gruppen och tog sig till B-slutspelet. Där ställdes laget mot ytterligare ett mexikanskt lag i en jämn match som avgjordes på straffar. Tyvärr förlorade laget straffläggningen, men äventyret var ändå en fantastisk erfarenhet för spelarna.

### **Utveckling under säsongen**

Killarna har fortsatt att utvecklas mycket, både som fotbollsspelare och individer. Ett tydligt kvitto på den fotbollsutbildning som Sätilla SK erbjuder är spelarnas förmåga att anpassa sig väl till nya sammanhang, som U- och A-lagsfotboll.

### **Framtidsplaner**

2024 markerar tyvärr den sista säsongen för detta härliga gäng som ett ungdomslag. Nästa år kommer spelarna att prova på nya utmaningar i andra klubbar eller fortsätta sin utveckling inom Sätilla SK:s seniorfotboll. Det faktum att flera andra klubbar varit i kontakt med våra spelare för att rekrytera dem är ett tydligt bevis på den höga kvaliteten i Sätilla SK:s ungdomsutbildning.

## **P11/12 2024**

### **Statistik och spelare**

Under 2024 har truppen bestått av 20 spelare, varav 4 födda 2011 och 16 födda 2012. Laget har tagit emot nya spelare på ett välkomnande sätt, och gruppen har haft en härlig stämning. Den höga träningsnärvaron vittnar om att spelarna trivs och tycker det är roligt att delta i träningar och aktiviteter.

### **Seriespel**

Laget deltog med två 7-mannalag i Division 9 under säsongen. Spelarna roterades mellan lagen vecka för vecka, vilket bidrog till en dynamisk och utvecklande spelupplevelse.

### **Cupdeltagande**

Trots att laget spelade 7 mot 7 i serien, anmäldes ett lag till Åsacupen i 9 mot 9. Syftet var att ge spelarna födda 2011 en chans att prova på spelformen 9 mot 9 och skapa en starkare cupkänsla med ett samlat lag. Det blev en uppskattad erfarenhet för hela truppen.

### **Fokus och utveckling**

Under säsongen har fokus legat på att utveckla passningsspelet, inkludera målvakten i spelet och förbättra uppspelsfasen. Laget har även arbetat med att öka förståelsen för att alla spelare deltar till 100 % i det defensiva arbetet. Denna satsning har gett



## Sätla Sportklubb

resultat, och laget har tagit stora kliv i både spelförståelse och speluppbyggnad, vilket blev tydligt i höstens träningsmatch i 9 mot 9. Dessutom har killarna utvecklats mycket på det personliga planet, vilket har stärkt sammanhållningen och dynamiken i gruppen.

### **Framtidsplaner**

Inför 2025 kommer truppen att inkludera spelare födda 2011, 2012 och 2013. Laget planerar att delta i två olika spelformer:

- 9 mot 9: Ett lag bestående av spelare födda 2011 och 2012.
- 7 mot 7: Ett lag bestående av spelare födda 2012 och 2013.

Den nya konstellationen skapar förutsättningar för fortsatt utveckling och samarbete mellan spelarna. Det blir spännande att följa laget när de tar steget upp till 9 mot 9, och tränarstaben ser fram emot en säsong fylld av möjligheter och framsteg.

### **P13/14 2024:**

#### **Fokus under säsongen**

P13/14 har under året fokuserat på att bygga laganda och hitta glädje i sporten med särskild inriktning på fotbollens 4S: spelbarhet, spelbredd, spelbredd och spelavstånd. Mot slutet av säsongen introducerades begreppen press, markering, teckning och understöd.

#### **Antal spelare**

Laget inledde säsongen med 13 spelare, fick tillskott av tre nya men tappade en spelare. Vid säsongens slut hade laget 15 spelare.

#### **Seriespel**

P13/14 spelade totalt 12 matcher i Div 12 Borås P13/P14.

#### **Cupdeltagande**

Laget deltog i två dagar på Åsacuppen.

#### **Utveckling under säsongen**

Spelarna har börjat hitta egna lösningar på matchsituationer, och vissa ledargestalter har börjat framträda. Passningsspelet har också förbättrats. Sofie och Erik har dessutom gått UEFA C-tränarutbildning.

#### **Framtidsplaner**

Nästa säsong går P13/14 och P15 samman för att bilda en ny lagkonstellation med spelare födda 2011–2013. Laget kommer att fortsätta spela 7-mannafotboll och delta i seriespel för första gången, med ambitionen att också delta i en cup.

### **P15 2024:**

#### **Fokus under säsongen**

Under 2024 har laget tränat två gånger i veckan med fokus på att förbättra lagsammanhållningen, passningsspelet, speluppbyggnaden och spelbarheten.

#### **Antal spelare**

Laget bestod av 10 spelare under säsongen.

#### **Seriespel**

P15 deltog i tre sammandrag på våren och tre på hösten. Ett av sammandragen arrangerades av Sätla SK.

#### **Cupdeltagande**



## Sätla Sportklubb

Laget deltog inte i några cuper under säsongen.

### **Utveckling under säsongen**

Laget har utvecklat det de fokuserat på under träningarna och byggt vidare på spelarnas individuella och kollektiva färdigheter.

### **Framtidsplaner**

Inför kommande säsong går laget över till 7-mannaspel och slås samman med P14 för att bilda en ny lagkonstellation.

## **P16-P17 2024**

### **Fokus under säsongen**

2024 har varit ett uppstartsår för det nya laget, med nya tränare och en grupp av unga spelare. Fokus har legat på att lära känna varandra, utveckla grundläggande fotbollskunskaper och börja prova på matchspel i form av 5-mot-5 i sammandrag.

### **Antal spelare**

Totalt har cirka 25 spelare deltagit under säsongen, varav några endast provspelade. I slutet av säsongen bestod laget av cirka 15–17 spelare, med en jämn fördelning mellan killar födda 2016 och 2017.

### **Seriespel**

Laget deltog inte i något seriespel utan spelade istället i cirka 5 sammandrag, vilket gav spelarna värdefull erfarenhet av matchspel.

### **Cupdeltagande**

Laget deltog inte i några cuper under säsongen.

### **Utveckling under säsongen**

Det har varit en fantastisk utveckling under året, både fotbollsmässigt och socialt. För många av barnen var detta första år med organiserad fotboll, vilket innebar mycket fokus på att lära sig grunderna i sporten och att fungera som lagspelare. Att se spelarna växa både på och utanför planen har varit otroligt givande för tränarna och föräldrarna.

### **Framtidsplaner**

Kommande säsong fortsätter samma konstellation på träningarna (P16+P17), men planen är att dela upp lagen i olika grupper för sammandrag. P16 ska spela i en 9-årsgrupp medan P17 ska delta i en 7-årsgrupp för att möta mer jämnt motstånd.

#### ○ **Herrseniorer:**

Sätla SK:s herrlag sparkade igång försäsongen 2024 med tre träningar i veckan redan i slutet av januari. Truppen hade fått ett nytt utseende inför säsongen, då flera rutinerade spelare lämnat för spel i andra föreningar. Den nya tränartrion – Marcus Elzer, Joakim Olander och Thomas Lindblad – tog sig an uppdraget att forma ett ungt och lovande lag med potential att bli något riktigt spännande.

### **Försäsong och utveckling**

Försäsongen genomfördes på Kunskapens hus konstgräsplan i Skene, där laget tränade på mindre optimala tider på söndags- och onsdagskvällar. Detta påverkade



## Sätla Sportklubb

inledningsvis träningsnärvaron, men när träningsmatcherna drog igång i slutet av februari blev engagemanget i truppen allt högre. Spelarna började lära känna varandra både på och utanför planen, och laget blev allt starkare – både fysiskt och taktiskt.

En stark defensiv och en positiv inställning gjorde laget svårslaget på försäsongen. Vinsten i DM-gruppen resulterade i en slutspelsmatch mot division 4-topplaget Sandared. Trots en imponerande insats och dominans under stora delar av matchen föll laget med uddamålet.

### Seriespelet

Inför seriepremiären mot det starka Gällstad borta var känslan i laget mycket god. Trots att Borås Tidning tippade den unga truppen som sist i serien, fanns inga sådana tankar hos spelarna. Serien inleddes på bästa sätt med en seger i premiären, följt av ytterligare två vinster och en oavgjord match. Efter fyra omgångar stod laget på lovande åtta poäng.

I mitten av maj drabbades dock truppen av många skador och hög frånvaro. Detta skapade utmaningar i en redan tunn trupp, där laget ofta fick kämpa för att få ihop slagkraftiga startelvor. Det varierande laget resulterade i en svår period med sju raka matcher utan seger, trots att laget ofta tog ledningen i matcherna. Bristen på erfarenhet och förmågan att försvara sina övertag blev avgörande.

### Höstens vändning och dramatik

Efter sommaruppehållet vände serien och truppen fick tillbaka fler spelare. Med tre raka segrar inleddes höstsäsongen starkt, och flera unga spelare började konkurrera på allvar i truppen. Den positiva trenden bröts dock i slutet av augusti, då laget återigen hade svårt att knyta ihop matcher trots spelmässigt fina prestationer.

I seriens sista omgång mötte laget Äspered i en direkt avgörande match. En seger hade säkrat fortsatt spel i serien utan kval, men trots flera chanser ville bollen inte in. Detta innebar att laget fick spela kval, där IFK Örby stod för motståndet i en direkt avgörande match.

### Den historiska vändningen

Matchen mot IFK Örby blev en av de mest minnesvärda i Sätla SK:s historia. Efter att ha legat under med 0–3 fram till den 70:e minuten stod laget för en osannolik vändning. På bara 20 minuter lyckades laget göra fyra mål och säkra segern med 4–3, vilket också innebar förnyat kontrakt i serien.

### Ett lärorikt år

Säsongen 2024 har varit ett år fyllt av utmaningar, men också av utveckling och samhörighet. Den unga truppen har visat stor kämpaglöd och haft roligt tillsammans, vilket bådär gott inför framtiden. Laget ser nu fram emot en spännande säsong 2025 med ny energi och fortsatt utveckling.



- **Bouleverksamhet:**

Bouleverksamheten på Lygnevi fortsätter att vara en av Sätilla SK:s mest populära aktiviteter och samlar spelare i alla åldrar, både daglediga och övriga. Med omkring 50 aktiva medlemmar bedrivs träning och matcher nästan varje dag i veckan, vilket bidrar till en härlig gemenskap och stor aktivitet.

**Träningsveckan på Lygnevi**

Veckan är full av bouleaktiviteter:

Måndagar: En mindre träningsgrupp med cirka 10 spelare tränar i parspel.

Tisdagar: Större träningsgrupp med allt från 10 till 30 deltagare.

Onsdagar: "Afterwork"-gruppen, där både yngre och äldre spelare möts för en avkopplande men engagerad stund vid banorna.

Torsdagar: En dedikerad damgrupp med cirka 15 aktiva spelare.

Fredagar: Tävlingsdag med mellan 15 och 35 deltagare från hela Marks kommun, beroende på vädret.

**Utmaningar och möjligheter**

Vi är mycket tacksamma för tältet som skyddar oss från regn och rusk, särskilt under vinterhalvåret. Trots detta har vi ibland svårt att få banorna att räcka till när vi är fler än 18 spelare, och det händer att utomhusbanorna får tas i bruk även under de kallare månaderna. Under vintern innebär snö på tältet också en utmaning, då taket måste hållas rent för att undvika skador. Stegar och hemgjorda snörakor används för att rensa taket, men risken för haveri är ständigt närvarande eftersom tältet är äldre och utsatt för väder och vind.

**Gemenskap och framtid**

Trots dessa utmaningar är vi stolta över att Sätilla SK Boule fortsätter att locka nya medlemmar varje år. Vår verksamhet erbjuder inte bara ett roligt och utmanande spel, utan även en möjlighet att skapa nya vänskapsband och stärka gemenskapen inom klubben.

Med fortsatt engagemang ser vi fram emot ett nytt år fyllt av både tävlingar och gemenskap!

- **Discgolfsektionen:**

Under 2024 har intresset för discgolf i Sätilla fortsatt att växa, och vi har sett en ökning i aktiva medlemmar. Vid årets slut hade vi över 60 aktiva medlemmar, vilket är ett tydligt tecken på sportens popularitet och föreningens förmåga att engagera fler i verksamheten.

Verksamheten vid Lygnevi Discgolfbana har präglats av ett starkt engagemang från en dedikerad grupp medlemmar. Deras största fokus under året har varit att utöka banan från 9 till 18 hål, ett omfattande projekt som drivs ideellt och med stöd av bidrag och sponsorer. Denna satsning syftar till att göra banan ännu mer attraktiv för både lokala spelare och besökare utifrån. Målet är att ha 18håls banan spelbar till den 22 juni då Nybörjare touren gästar Sätilla.

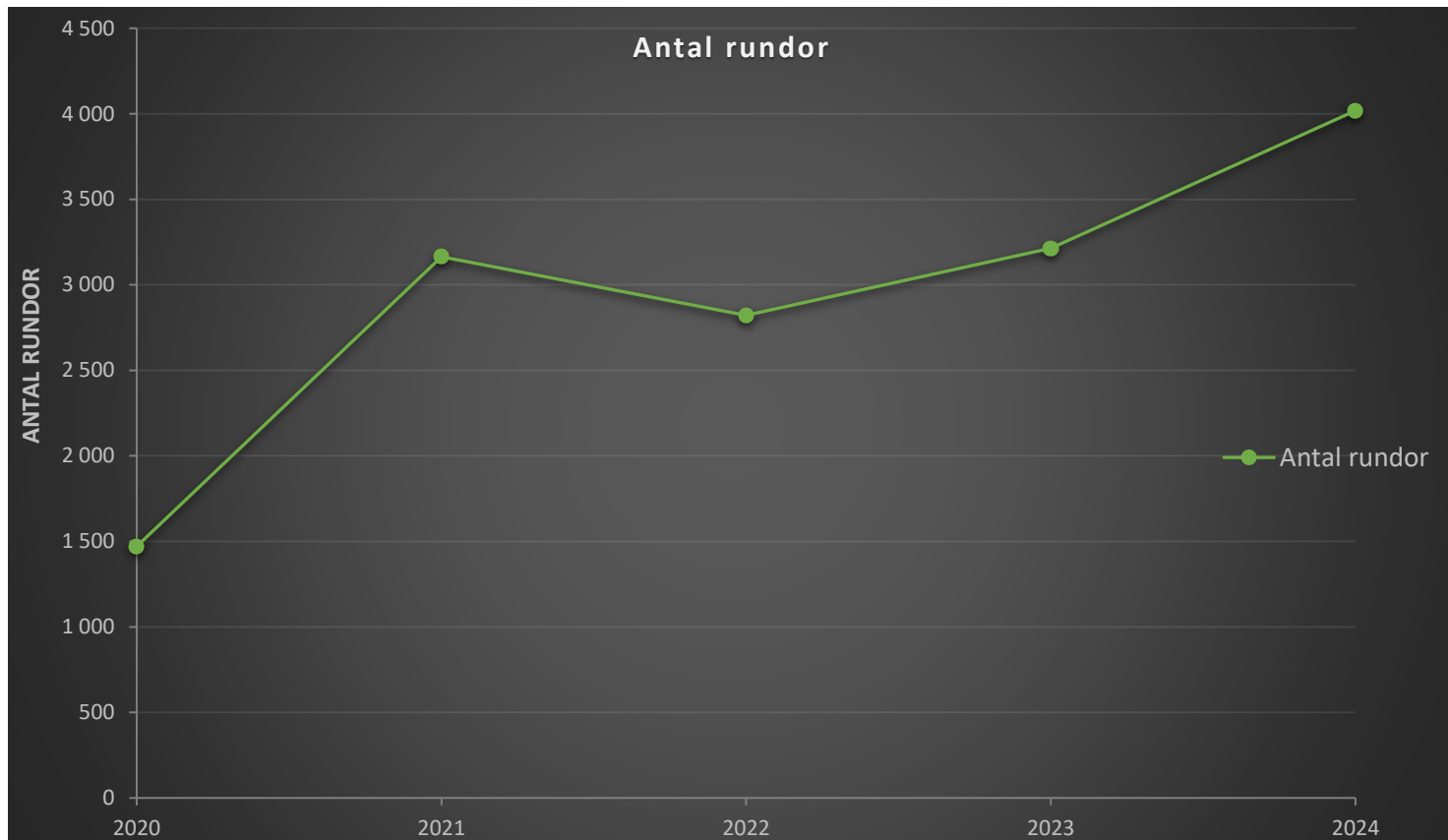
**Antal spelade rundor – ett bevis på växande intresse**

Antalet spelade rundor på Lygnevi Discgolfbana har ökat markant de senaste åren och



nådde en ny topp under 2024 med 4 018 rundor.

Denna utveckling är ett tydligt kvitto på det ökade intresset för sporten och banans växande betydelse för både medlemmar och gästande spelare.



### Tävlingar och klubbmästerskap

En av årets höjdpunkter var vårt klubbmästerskap, som gick av stapeln lördagen den 21 september på den befintliga 9-hålsbanan.

Det blev en dag fylld av både tävlingsanda och gemenskap, där anmälan hanterades smidigt via appen UDisc.

#### Vinnare i klubbmästerskapet 2024:

Vi bjöds på strålande höstväder och ett engagerat deltagande i årets tävling. Här är resultaten:

- Herrklass
  1. Jesper Östanbäck
  2. David Solar
  3. Anton Hall
- Damklass
  1. Eva Pettersson
  2. Helena Wallgren
  3. Maria Höök
- CTP (Closest to Pin):





## Sätilla Sportklubb

- Herrar: Anthony Solar
- Damer: Eva Pettersson

Ett stort grattis till vinnarna, och ett stort tack till alla deltagare! Vinsterna sponsrades av Spindisc, vilket bidrog till en extra uppskattad tävlingsdag.

### Initiativ för tjejer – Tjejkast

Under året fortsatte det uppskattat initiativ, Tjejkast, för att locka fler tjejer och kvinnor till sporten. Här spelar deltagarna en runda tillsammans, delar erfarenheter och lär av varandra i en inkluderande miljö. Tjejkast har redan visat sig vara ett viktigt steg för att bredda deltagandet och skapa en ännu starkare gemenskap.

### Lördagsslingan – samarbete med andra banor

Lygnevi Discgolfbana har också varit en del av den populära lördagsslingan, där banor i området turas om att arrangera veckovisa tävlingar. Detta samarbete har inte bara ökat intresset för vår bana utan också skapat nya nätverk mellan spelare från olika föreningar. Att vara värd för lördagsslingan är ett tydligt bevis på banans växande betydelse i discgolfkretsar.

### Engagemang och gemenskap

Utöver tävlingar och initiativ som Tjejkast har verksamheten vid Lygnevi Discgolfbana fortsatt att vara en plattform för gemenskap och glädje. Det ideella arbete som lagts ner på att utveckla banan och organisera aktiviteter har varit avgörande för framgången och skapat en miljö där både nya och erfarna spelare känner sig välkomna.

### Framtiden för Lygnevi Discgolfbana

Med den pågående utbyggnaden från 9 till 18 hål ser vi fram emot att kunna erbjuda ännu bättre möjligheter för både träning och tävling under 2025. Vår vision är att göra Lygnevi till en ledande destination för discgolf i området och fortsätta locka spelare i alla åldrar och nivåer.

#### o **Damfotboll:**

Under 2024 har Sätilla SK inte haft något aktivt damlag, och vi kommer heller inte att ha det under 2025. Istället ligger fokus på att bygga en stark grund för ett framtida damlag som vi siktar på att lansera till säsongen 2026. Detta är ett långsiktigt arbete där vi vill skapa de bästa förutsättningarna för att våra spelare ska trivas, utvecklas och känna en stark klubbkänsla.

Våra äldsta tjejer kommer under 2025 att spela i den näst högsta ungdomsserien, Flickor Division 2, vilket är ett viktigt steg för att förbereda dem inför en eventuell övergång till seniorfotbollen. Det är en spännande möjlighet för tjejerna att utvecklas vidare i en högre och mer utmanande nivå av ungdomsfotboll.



Sätla Sportklubb

### Framtidsdagar – en grund för gemenskap och utveckling

För att skapa en starkare koppling mellan våra äldre tjejlag och bygga en gemenskap i klubben har vi under 2024 arrangerat ett antal framtidsdagar. Dessa dagar har riktat sig till våra tjejer födda 2013 och tidigare och har haft fokus på både fotboll och social samhörighet.

Under framtidsdagarna har vi bland annat:

- Tränat tillsammans för att stärka samarbete och förståelse mellan spelarna.
- Genomfört tävlingar och aktiviteter som skapat glädje och lagkänsla.
- Haft en workshop i samarbete med SISU Idrottsutbildarna för att lyssna på spelarnas egna tankar och idéer om framtiden för damfotbollen i Sätla SK.



### Siktet mot 2026

Genom dessa insatser hoppas vi kunna lägga grunden för ett damlag som kan börja spela säsongen 2026. Vi tror att den gemenskap och det engagemang som byggs upp nu kommer att ge oss ett starkt och motiverat lag, redo att representera Sätla SK på seniornivå. Resan dit är en viktig del av vår satsning på att skapa långsiktig hållbarhet och framgång för damfotbollen i klubben.

## 4. Anläggning och faciliteter

Under 2024 har Sätla SK fortsatt att förbättra och utveckla våra anläggningar för att skapa bästa möjliga förutsättningar för vår verksamhet och våra medlemmar. Ett av årets största projekt var installationen av solceller på logens tak, vilket markerar ett viktigt steg mot en mer hållbar drift av våra anläggningar.

En annan stor satsning har varit utvecklingen av discgolfbanan med ytterligare 9 hål.

### Solceller på logen

I linje med föreningens ambition att minska sin miljöpåverkan och sänka driftskostnaderna installerades solceller på logens tak under året. Projektet finansierades genom generösa bidrag från:

Svensk Fotboll: Energiinitiativet – 100 000 kr (16 %)

- Riksidrottsförbundet: Stöd till energi- och miljöprojekt – 321 908 kr (61 %)
- Sparbanksstiftelsen Sjuhärad: Sparbankseffekten – 150 000 kr (23 %)

Totalt beviljades föreningen 571 908 kr i bidrag, med ett faktiskt utfall på 556 676 kr. Detta



möjliggjorde en framgångsrik implementering av solcellsanläggningen, som redan börjat producera el och förväntas ge betydande besparingar för föreningen på sikt.

### **Sammanfattning av beräknad solcellsproduktion**

Den nyinstallerade solcellsanläggningen på logens tak har en beräknad produktion och avkastning enligt följande:

- Total installerad effekt: 60,90 kWp
- Beräknad årlig produktion: 57 567 kWh/år
- Direkt egen förbrukning: 34 155 kWh/år (59,3 % av produktionen)
- Nätinmatning: 23 412 kWh/år
- Anläggningens nyttjandegrad: 96,18 %
- Koldioxidutsläpp som undviks: 27 009 kg/år

Den höga egenförbrukningen (59,3 %) visar att anläggningen effektivt bidrar till att minska föreningens externa elbehov. Samtidigt är den årliga inmatningen till nätet betydande, vilket bidrar till hållbar energiförsörjning i området. Anläggningen väntas också öka föreningens långsiktiga autonomi genom en beräknad självförsörjningsgrad på 31 %.

Denna investering gör inte bara Sätla SK mer hållbart utan stärker även klubbens ekonomi genom minskade energikostnader.

### **Utveckling av discgolfbanan – från 9 till 18 hål**

Under 2024 har Sätla SK tagit stora steg för att vidareutveckla vår populära discgolfbana. Banan, som initialt byggdes med 9 hål år 2020, har varit en framgångssaga och lockat spelare från hela regionen. 2024 inleddes ett projekt för att utöka banan till totalt 18 hål, en satsning som ytterligare stärker Sätla som en mötesplats för både organiserad sport och spontanidrott.

### **Ett pågående projekt**

Utbyggnaden av discgolfbanan är ett pågående projekt som genomförs med stort engagemang från föreningens medlemmar. Arbetet drivs huvudsakligen av ideella krafter, där medlemmar har bidragit med både tid och expertis för att planera, röja, montera nya discgolfkorgar och bygga utkastplatser.

### **Finansiering och stöd**

Projektet har möjliggjorts tack vare generösa bidrag från Sparbanksstiftelsen Sjuhärad, samt betydande stöd från lokala sponsorer. Dessa medel har täckt kostnader för material, inklusive discgolfkorgar och byggmaterial till utkastplatserna.

### **En bana för framtiden**

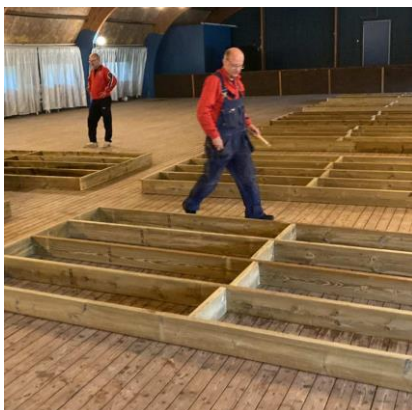
Den utökade banan kommer att skapa bättre förutsättningar för både tävlingar och träning. Sätla SK:s ambition är att med den nya 18-hålsbanan också kunna erbjuda ungdomsträningar och locka fler barn och unga till sporten. Discgolf är en sport som kombinerar tävling, motion och naturupplevelse, och den utökade banan stärker föreningens möjligheter att bredda sin verksamhet och engagera fler medlemmar i alla åldrar.



Sätla Sportklubb

### Avslutning

Projektet är ännu inte färdigställt, men vi ser fram emot att kunna inviga hela 18-hålsbanan under 2025. Discgolfbanans utveckling är ett exempel på hur Sätla SK fortsätter att växa och skapa attraktiva möjligheter för rörelse och gemenskap i närområdet.



### Övriga förbättringar och underhåll

#### Campingen

Under 2024 genomfördes flera förbättringar för att höja standarden och förbättra servicen för våra campinggäster. Ett nytt diskstall ersatte det gamla utomhusdiskstället, och tre av de fyra torrtoaletterna avlägsnades för att skapa en mer modern lösning.

För att erbjuda bättre service har en ny dörr med kodlås installerats på baksidan av serveringen, vilket gör det möjligt för campinggästerna att komma åt inomhusfaciliteter som toalett, kök och disk. Dessutom har tillgången till duschar förbättrats genom att skapa en ingång till omklädningsrum 3 från utsidan, även det med kodlås.

För att ytterligare förbättra upplevelsen för våra gäster har nya skyltar satts upp på campingen, vilket bidrar till en mer inbjudande och användarvänlig miljö.







### Elljusspåret

Elljusspåret har fortsatt att underhållas som en uppskattad träningsresurs för både medlemmar och allmänheten. Den energisnåla LED-belysningen, som tidigare installerats, har bidragit till att hålla elförbrukningen nere.

Naturskyddslaget hjälper oss med underhållet, men den största insatsen gör Lage Gunnarsson, som aktivt planerar och förbättrar spårens status. Ett nytt och välkommet tillägg är utegymmet vid början av elljusspåret, sponsrat av Sätla Bygg. Utegymmet gör det möjligt att kombinera löpning och styrketräning på samma plats och är en perfekt resurs för alla som vill träna på olika sätt längs den upplysta slingan. Denna satsning stärker möjligheterna till en aktiv och hälsosam livsstil för både medlemmar och boende i området.



### Evenemang och arrangemang

Under 2024 har Sätla SK varit värd för ett brett spektrum av evenemang och aktiviteter som har skapat liv och rörelse på våra anläggningar. Dessa arrangemang har inte bara bidragit till klubbens ekonomi utan också stärkt gemenskapen och lockat både medlemmar och besökare från när och fjärran.

Årets höjdpunkter

Nedan följer en sammanställning av de största evenemangen och aktiviteterna som genomfördes under året:

- 23 mars: Städ- och arbetsdag på Lygnevi, där medlemmar samlades för att göra anläggningarna redo inför sommaren.
- 20 april: Hundutställning – ett uppskattat event som lockade många hundägare och entusiaster.
- 9 maj & 18 augusti: Västsvenska Taxklubben och Taxklubben utställning, två stora evenemang som satte fokus på jakt- och brukshundar.



## Sätla Sportklubb

- 11 maj: Loppmarknad på Lygnevi, som samlade lokala säljare och besökare för en dag av fynd och gemenskap.
- 6 juni: Nationaldagsfirande, med traditionella aktiviteter och musik som drog både medlemmar och Sätilabor.
- 15 juni: Konsert med Björn Rosenström, ett evenemang som drog stor publik och blev en av årets stora musikaliska höjdpunkter.
- 18 juni: Orienteringstävlingen Minitjoget, där deltagare tävlade i skogarna runt Lygnevi.
- 21 juni: Traditionellt midsommarfirande på Lygnevi med dans runt midsommarstången och aktiviteter för hela familjen.
- 26 juli: Rockfestival Noexcuse, som bjöd på livemusik och skapade en festlig stämning för musikälskare.
- 5 augusti: Strandfesten, en Ibiza-inspirerad gratisfest vid kiosken för att samla in pengar till bryggans renoveringsprojekt. Festen bjöd på live House Music och EDM med en DJ som spelade från mjuk somrig musik till pumpande Tech House fram till midnatt. Tack vare engagemanget från både medlemmar och besökare blev insamlingen en succé, och festen blev en härlig upplevelse med god mat från Beach Burgers och förfest på Folkes i Sätla.
- 19 september: Trekampen – en tävling på Sätilaskolan som engagerade elever i roliga och utmanande aktiviteter.
- 19 oktober: Årets fest, en natt att minnas för alla som deltog!
- 9 november: Löparloppet Sätla Trail, ett populärt evenemang för både lokala och regionala löpare som utforskade Sätilas vackra natur.
- 28 november: Julmarknad vid Sätla Bygg, som avslutade året med en härlig atmosfär och julstämning.



Sammanfattning och framtid



Dessa evenemang har inte bara bidragit till föreningens ekonomi utan också till att stärka Sätla SK:s roll som en central mötesplats i bygden. Med en blandning av idrott, kultur och traditionella firanden har vi erbjudit något för alla och skapat minnen som många kommer att bära med sig.

Vi ser fram emot att fortsätta bygga vidare på denna framgång under 2025 och hoppas kunna locka ännu fler deltagare till våra kommande arrangemang.

## 5. Ekonomisk sammanfattning

Föreningen har haft ett ekonomiskt framgångsrikt år 2024 med ett positivt resultat på 157 760 kr, jämfört med en budgeterad förlust på -41 446 kr. Totala intäkter uppgick till 3 385 711 kr, vilket överträffade budgeten på 2 478 420 kr, medan totala kostnader landade på 3 227 952 kr, något högre än budgeterade 2 519 866 kr. Styrelsen har aktivt arbetat med ekonomisk styrning under året genom regelbundna prognoser och uppföljning, vilket har varit avgörande för att hantera verksamhetens komplexitet och osäkerheter.

### Intäkter

- Verksamhetsintäkter uppgick till 1 798 940 kr, något under budget (1 897 470 kr). Framgångar noterades i entréavgifter och träningsavgifter, medan arrangemangsintäkterna låg lägre än förväntat.
- Bidrag, donationer och stödmedlemskap nådde 1 269 499 kr, betydligt över budget (280 950 kr), tack vare generösa bidrag från Sparbanksstiftelsen och statliga stöd.
- Intäkter från uthyrning av camping och Lygnevi överträffade budget med 317 272 kr mot budgeterade 300 000 kr.

### Kostnader

- Verksamhetskostnader hölls nere på 1 135 769 kr, under budgeterade 1 326 700 kr. Här märks effektiv kostnadskontroll inom idrottskläder och arrangemang.
- Kostnader för fastigheter och drift steg till 1 656 849 kr, klart över budget (757 627 kr), främst på grund av investeringar i solceller och discgolfprojektet.
- Personalkostnader höll sig nära budget på 435 334 kr (435 539 kr budgeterat).

### Investeringar och bidrag

Under året genomfördes betydande investeringar i:

- Solcellsprojektet, delvis finansierat med bidrag från Sparbanksstiftelsen Sjuhärad.
- Utbyggnad av discgolfbanan, som till stor del täcktes av externa bidrag.
- Förstudie för ett nytt klubbhus, möjliggjord med riktade bidrag.

### Långsiktig utveckling och hållbarhet

Sätla SK:s omsättning har stadigt ökat över tid, vilket speglar föreningens tillväxt och framgång i att attrahera medlemmar, sponsorer och externa bidrag. Jämfört med 2016, då omsättningen var 1,085,655 kr, har föreningen nästan tredubblat sina intäkter till 2,851,447 kr år 2024. Resultaten har varierat, men det långsiktiga överskottet på 881 950 kr under de senaste nio åren visar på en sund ekonomisk grund. Marginalen för 2024 ligger på 6 %, vilket är en förbättring jämfört med föregående års negativa marginal (-3 %).

Föreningen ser positivt på framtiden och fortsätter att balansera investeringar i verksamheten med en strikt ekonomisk styrning. De långsiktiga målen innefattar att fortsätta öka intäkterna och skapa hållbarhet i verksamheten genom strategiska projekt, ökad medlemsbas och

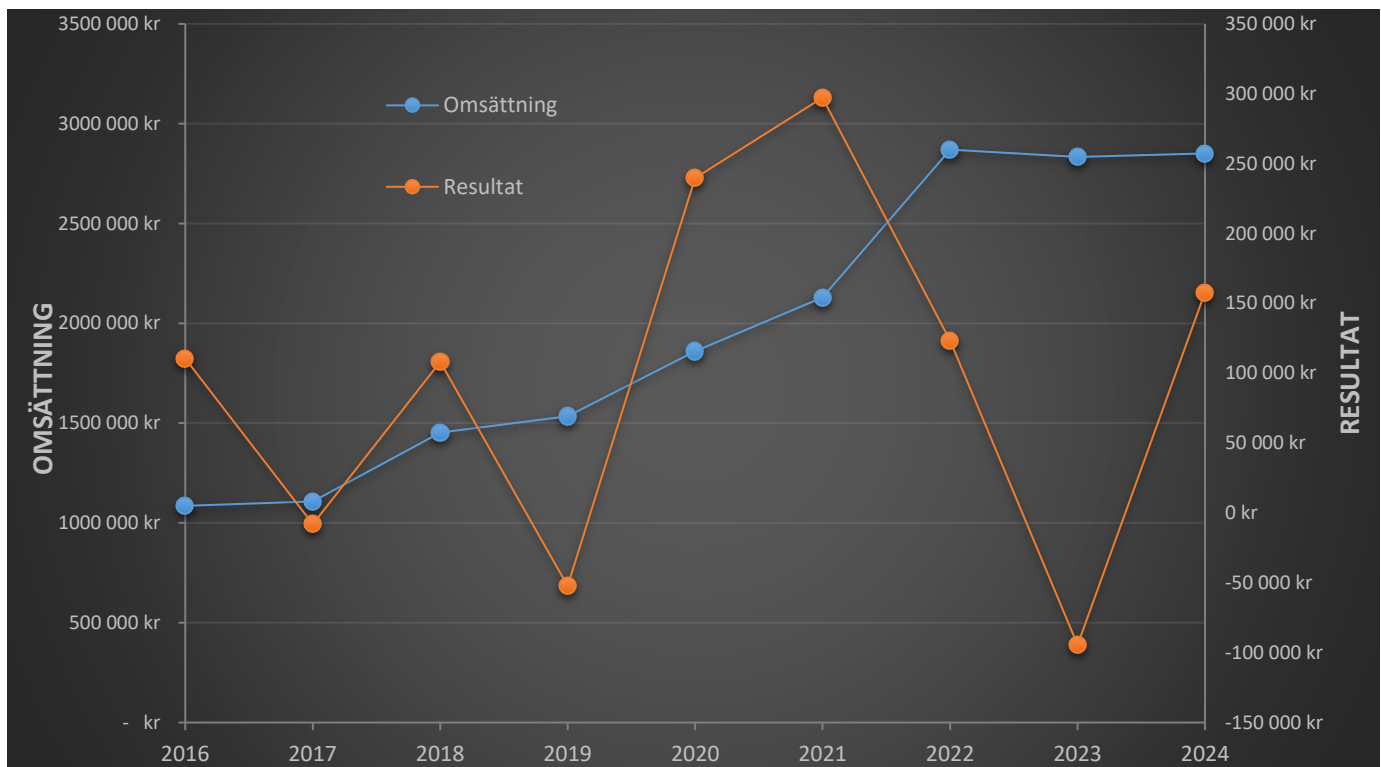




effektiv kostnadshantering.

### Utmaningar och möjligheter

Trots ett ekonomiskt starkt år har vissa områden haft utmaningar. Arrangemangsintäkterna och kioskförsäljningen påverkades negativt av en dålig sommar fram till augusti. Trots detta noterades ett netto på 224 920 kr från kiosken, vilket överträffade budgeten på 200 000 kr. Sammanfattningsvis har 2024 varit ett framgångsrikt år, präglad av starka bidragsintäkter, strategiska investeringar och en långsiktig positiv utveckling som ger förutsättningar för fortsatt tillväxt och hållbarhet.



## 6. Framtidsvisioner och mål

### Ett nytt klubbhus – föreningens hjärta

Planen för *Nya Lygnevi* innefattar ett nytt klubbhus som ska bli hjärtat i vår verksamhet. Det nya klubbhuset kommer att erbjuda förbättrade omklädningsrum, möteslokaler och sociala ytor som skapar en inkluderande miljö för medlemmar och besökare. Byggnaden blir en central punkt för föreningens aktiviteter och stärker klubbens identitet och gemenskap.



Sätla Sportklubb



### Lygnevi Loge – en flexibel och modern mötesplats

Som en del av projektet kommer också logen att genomgå en omfattande omvandling för att maximera dess potential. Med åtgärder som:

- Ett nytt sportgolv: Anpassat för idrottsaktiviteter och evenemang.
- Tätning av byggnaden: För att skapa ett väderskyddat utrymme och förbättra inomhusklimatet.
- Bättre belysning: Starkare och styrbar belysning som passar både sport och andra evenemang.
- Öppningar mot idrottsplanen: För naturligt ljus och en tydligare koppling till övriga anläggningen.

Logen kommer att kunna användas för allt från idrottsträningar och matcher till sociala och kulturella evenemang, som konserter, loppmarknader och klädbytdagar. Dessa åtgärder gör logen till en flexibel och modern plats som stärker både föreningen och lokalsamhället.

Lygnevi Loge - Illustration koncept



Ett centrum för idrott och gemenskap



Tillsammans kommer det nya klubbhuset och den moderniserade logen att göra *Nya Lygnevi* till ett komplett centrum för idrott och gemenskap. Dessa satsningar representerar en hållbar investering för framtiden och skapar en plats där medlemmar i alla åldrar kan känna sig välkomna.

### **Infillsfri konstgräsplan – en hållbar satsning för framtiden**

Sätla SK arbetar för att bli en av de föreningar i nordvästra Mark som får en konstgräsplan finansierad av Marks kommun. Kommunen har avsatt 7,5 miljoner kronor i bidrag för projektet, och valet står nu mellan Sätla och Hyssna. Förslaget för lokalisering i Sätla är Åängen, klubbens nuvarande träningsplan, som erbjuder en idealisk plats för anläggningen. Varför Sätla?

Sätla har flera starka argument som gör det till en lämplig plats för en konstgräsplan:

- Närhet till skolan: Med Sätilaskolan i direkt närhet skulle konstgräsplanen kunna användas både av skolans elever och av föreningen, vilket gör det till en gemensam resurs för utbildning och idrott.
- Närhet till transporter och kollektivtrafik: Sätla har goda kommunikationer med bussförbindelser som gör det enkelt för både spelare och besökare att ta sig till anläggningen.
- Närhet till samhället: Den centrala placeringen av Åängen gör att planen blir lättillgänglig för spontanidrott, vilket främjar rörelse och aktivitet bland barn och ungdomar även utanför organiserad träning.
- Etablerad idrottsverksamhet: Med en stark medlemsbas

### **Utmaningar och lösningar**

En av de stora utmaningarna för Sätla är att Åängen ligger inom ett vattenskyddsområde. Detta innebär att särskilda skyddsåtgärder krävs för att minimera miljöpåverkan och skydda vattenkvaliteten. Sätla SK har för avsikt att genomföra avancerade tekniska lösningar för att möta dessa krav och säkerställa en hållbar anläggning.

### **Finansiering och framtid**

Utöver kommunens eventuella bidrag på 7,5 miljoner kronor har Sätla SK också erhållit 6 miljoner kronor från Allmänna Arvsfonden. Dessa medel möjliggör inte bara anläggandet av en konstgräsplan utan även en infillsfri lösning som är både miljövänlig och fri från mikroplaster. Detta är en investering för framtida generationer som kombinerar hög spelkvalitet med en minimal miljöpåverkan.

Sätla SK ser denna satsning som en möjlighet att stärka föreningen, främja spontanidrott och skapa en plats som gynnar hela samhället. En konstgräsplan på Åängen skulle bli en betydelsefull tillgång för Sätla och en långsiktig investering i både idrotten och bygden.

## **7. Avslutning**

Vi vill rikta ett stort tack till alla våra medlemmar, ledare, föräldrar och andra engagerade som under året har bidragit till Sätla SK:s framgångar och utveckling. Ert engagemang, hårda arbete och stöd är avgörande för vår förening och allt vi åstadkommer tillsammans.



Sätla Sportklubb

Tillsammans ser vi fram emot ännu ett framgångsrikt och inspirerande år!

	Period	Accumulerat	Budget	
<b>RÖRELSENS INTÄKTER</b>				
<b>Nettoomsättning</b>				
3051	Inträde	55 250,00	55 250,00	50 000,00
3055	Spelarmedlemskap	114 023,00	114 023,00	96 000,00
3056	Träningsavgifter	143 555,00	143 555,00	140 470,00
3065	Klubbförsäljning intäkter	226 867,00	226 867,00	270 000,00
3099	Övriga intäkter idrottsverksamhet	19 000,00	19 000,00	0,00
3150	Fotbollskolan intäkter	24 420,00	24 420,00	50 000,00
3210	Sponsoringintäkter	348 532,00	348 532,00	291 000,00
3320	Bingolotto intäkter	54 947,00	54 947,00	100 000,00
3370	Arrangemang intäkter	241 309,55	241 309,55	400 000,00
3510	Kiosk- och serveringsintäkter	571 013,28	571 013,28	500 000,00
3570	Provisionsförsäljning	26,55	26,55	0,00
3740	Öresutjämning	-3,21	-3,21	0,00
<b>Summa nettoomsättning</b>		<b>1 798 940,17</b>	<b>1 798 940,17</b>	<b>1 897 470,00</b>
<b>Aktiverat arbete för egen räkning</b>				
3810	Kommunala bidrag	233 518,00	233 518,00	156 450,00
3820	Statliga bidrag	490 098,00	490 098,00	90 000,00
3830	EU-bidrag	186 890,00	186 890,00	0,00
3860	Erhållna gåvor/donationer	76 643,00	76 643,00	0,00
3880	Övriga bidrag	257 750,00	257 750,00	0,00
3890	Stödmedlemskap	24 600,00	24 600,00	34 500,00
<b>Summa aktiverat arbete för egen räkning</b>		<b>1 269 499,00</b>	<b>1 269 499,00</b>	<b>280 950,00</b>
<b>Övriga rörelseintäkter</b>				
3911	Uthyrning Camping	216 601,23	216 601,23	190 000,00
3913	Uthyrning Lygnevi	39 610,00	39 610,00	60 000,00
3914	Pavgift Lygnevi	60 920,00	60 920,00	50 000,00
3915	El intäkter	141,00	141,00	0,00
<b>Summa övriga rörelseintäkter</b>		<b>317 272,23</b>	<b>317 272,23</b>	<b>300 000,00</b>
<b>SUMMA RÖRELSENS INTÄKTER</b>		<b>3 385 711,40</b>	<b>3 385 711,40</b>	<b>2 478 420,00</b>
<b>RÖRELSENS KOSTNADER</b>				
<b>Råvaror och förnödenheter</b>				
4052	Annonsering fotboll	0,00	0,00	-5 000,00
4058	Plan- och hallhyror	-39 878,81	-39 878,81	-25 500,00
4059	Idrottskläder	-65 919,00	-65 919,00	-47 000,00
4060	Idrottsmaterial	-49 307,75	-49 307,75	-64 500,00
4061	Domararvode	-83 545,00	-83 545,00	-86 000,00
4062	Priser, medaljer	-4 968,00	-4 968,00	-3 000,00
4065	Klubbförsäljning inköp	-162 805,00	-162 805,00	-210 000,00
4068	Förbundsavgifter	-32 750,00	-32 750,00	-27 500,00
4069	Lagpeng	-80 142,16	-80 142,16	-109 900,00
4070	Cuppeng	-22 789,00	-22 789,00	-43 300,00
4073	Reseersättningar spelare	-7 000,00	-7 000,00	-10 000,00
4080	Ledaraktiviteter	0,00	0,00	-29 000,00
4099	Övriga kostnader idrottsverksamhet	-28 312,00	-28 312,00	0,00
4150	Fotbollsskolan	-22 163,00	-22 163,00	-50 000,00
4210	Sponsorkostnader	-15 032,74	-15 032,74	-16 000,00
4370	Arrangemang inköp	-184 584,74	-184 584,74	-300 000,00
4510	Kiosk- och serveringsvaror inköp	-346 093,46	-346 093,46	-300 000,00
4960	Förändring av lager av handelsvaror	9 522,00	9 522,00	0,00

# Resultatrapport ÅRL

	Period	Akkumulerat	Budget
<b>Summa råvaror och förnödenheter</b>	<b>-1 135 768,66</b>	<b>-1 135 768,66</b>	<b>-1 326 700,00</b>
<b>BRUTTOVINST</b>	<b>2 249 942,74</b>	<b>2 249 942,74</b>	<b>1 151 720,00</b>
<b>Övriga externa kostnader</b>			
5110 Arrende	-29 013,00	-29 013,00	-26 313,00
5130 El inköp	-191 714,00	-191 714,00	-154 812,00
5140 VA	-61 323,00	-61 323,00	-42 000,00
5160 Städning och renhållning	-61 338,07	-61 338,07	-57 650,00
5170 Reparation och underhåll	-96 284,72	-96 284,72	-98 000,00
5171 Underhåll av planer	-54 607,20	-54 607,20	-61 000,00
5190 Övriga kostnader anläggningar	-7 231,00	-7 231,00	-3 000,00
5410 Förbruksinventarier	-2 889,00	-2 889,00	0,00
5460 Förbrukningsmaterial	-25 740,85	-25 740,85	-38 000,00
5621 Drivmedel	-20 325,22	-20 325,22	-18 000,00
5623 Reparation och underhåll av maskiner	-9 841,00	-9 841,00	-30 000,00
5910 Annonsering övrigt	-16 910,00	-16 910,00	-23 000,00
6070 Representation och uppvaktningar	-10 001,80	-10 001,80	-6 000,00
6092 Discgolf 9 nya hål 2024	-125 386,59	-125 386,59	0,00
6093 Solceller 2024	-556 676,00	-556 676,00	0,00
6094 Nya Lygnevi 2024	-186 890,00	-186 890,00	0,00
6110 Kontorsmaterial	0,00	0,00	-1 000,00
6310 Försäkringar	-50 333,00	-50 333,00	-54 846,00
6460 Sammanträdeskostnader	-5 869,26	-5 869,26	-6 000,00
6540 IT-tjänster	-26 283,70	-26 283,70	-30 900,00
6570 Bankkostnader	-16 746,50	-16 746,50	-18 629,00
6950 Myndighetsavgift	-15 678,50	-15 678,50	-12 000,00
6980 Medlemsavgifter	-150,00	-150,00	0,00
6990 Övriga externa kostnader	-3 915,00	-3 915,00	0,00
<b>Summa övriga externa kostnader</b>	<b>-1 575 147,41</b>	<b>-1 575 147,41</b>	<b>-681 150,00</b>
<b>Personalkostnader</b>			
7010 Löner till anställda	-114 700,00	-114 700,00	-105 000,00
7011 Ersättningar sommarjobbare	-112 538,00	-112 538,00	-115 000,00
7110 Löner idrottsutövare	-102 861,00	-102 861,00	-110 001,00
7331 Skattefria bilersättningar	-12 225,00	-12 225,00	-21 000,00
7511 Arbetsgivaravgifter på löner	-72 633,00	-72 633,00	-72 438,00
7570 Premier för arbetsmarknadsförsäkringar	705,00	705,00	-1 000,00
7590 Övr sociala o andra avg enligt lag	-1 056,00	-1 056,00	-1 100,00
7612 Utbildning tränare/idrottsutövare	-20 026,00	-20 026,00	-10 000,00
<b>Summa personalkostnader</b>	<b>-435 334,00</b>	<b>-435 334,00</b>	<b>-435 539,00</b>
<b>Avskrivningar</b>			
7820 Avskrivningar på kiosk	-16 346,62	-16 346,62	-16 347,00
7830 Avskrivningar på maskiner och inventarier	-71 466,05	-71 466,05	-60 130,00
<b>Summa avskrivningar</b>	<b>-87 812,67</b>	<b>-87 812,67</b>	<b>-76 477,00</b>
<b>RÖRELSERESULTAT</b>	<b>151 648,66</b>	<b>151 648,66</b>	<b>-41 446,00</b>
<b>Finansiella poster</b>			
8310 Ränteintäkter	6 402,07	6 402,07	0,00
8410 Räntekostnader	-123,84	-123,84	0,00
<b>Summa finansiella poster</b>	<b>6 278,23</b>	<b>6 278,23</b>	<b>0,00</b>

# Resultatrapport

## ÅRL

	Period	Akkumulerat	Budget
<b>RESULTAT EFTER FINANSIELLA POSTER</b>	<b>157 926,89</b>	<b>157 926,89</b>	<b>-41 446,00</b>
<b>Skatt</b>			
8910 Årets skatt	-167,00	-167,00	0,00
<b>Summa skatt</b>	<b>-167,00</b>	<b>-167,00</b>	<b>0,00</b>
<b>SUMMA RÖRELSENS KOSTNADER</b>	<b>-3 227 951,51</b>	<b>-3 227 951,51</b>	<b>-2 519 866,00</b>
<b>Årets resultat</b>			
8999 Årets resultat	-157 759,89	-157 759,89	0,00
<b>Summa årets resultat</b>	<b>-157 759,89</b>	<b>-157 759,89</b>	<b>0,00</b>
<b>BERÄKNAT RESULTAT</b>	<b>0,00</b>	<b>0,00</b>	<b>-41 446,00</b>



# Balansrapport ÅRL

	Ing balans	Ing saldo	Period	Utg balans	
<b>TILLGÅNGAR</b>					
<b>Anläggningstillgångar</b>					
Materiella anläggningstillgångar					
1111	Kiosk	102 970,10	102 970,10	0,00	102 970,10
1119	Avskrivning kiosk	-56 119,86	-56 119,86	-16 346,62	-72 466,48
1150	Markanläggningar	355 644,00	355 644,00	0,00	355 644,00
1159	Avskrivningar markanläggningar	-355 644,00	-355 644,00	0,00	-355 644,00
1210	Maskiner och andra tekniska anläggningar	408 477,00	408 477,00	0,00	408 477,00
1219	Ackumulerade avskr mask/andra tekn anlägg	-255 829,60	-255 829,60	-43 395,20	-299 224,80
1220	Inventarier och verktyg	83 677,25	83 677,25	0,00	83 677,25
1229	Ackumulerade avskrivningar inventarier och verktyg	-33 470,90	-33 470,90	-16 735,45	-50 206,35
1230	Byggnadsinventarier	0,00	0,00	56 677,00	56 677,00
1239	Ack avskrivning byggnadsinventarier	0,00	0,00	-11 335,40	-11 335,40
Summa materiella anläggningstillgångar		249 703,99	249 703,99	-31 135,67	218 568,32
<b>Summa anläggningstillgångar</b>		<b>249 703,99</b>	<b>249 703,99</b>	<b>-31 135,67</b>	<b>218 568,32</b>
<b>Omsättningstillgångar</b>					
Varulager m.m.					
1460	Lager av handelsvaror	0,00	0,00	9 522,00	9 522,00
Summa varulager m.m.		0,00	0,00	9 522,00	9 522,00
Kortfristiga fordringar					
1510	Kundfordringar	17 111,00	17 111,00	-9 031,00	8 080,00
1630	Avräkning för skatter och avgifter	8,00	8,00	-8,00	0,00
1680	Övriga kortfristiga fordringar	4 500,00	4 500,00	-4 500,00	0,00
1790	Upplupna intäkter/Förutbetalda kostnader	281,00	281,00	147 576,00	147 857,00
Summa kortfristiga fordringar		21 900,00	21 900,00	134 037,00	155 937,00
Kassa och bank					
1910	Handkassa	25 703,88	25 703,88	-9 953,88	15 750,00
1930	Föreningskonto	195 545,57	195 545,57	-93 012,75	102 532,82
1940	Sparkonto	225 296,88	225 296,88	256 089,19	481 386,07
Summa kassa och bank		446 546,33	446 546,33	153 122,56	599 668,89
<b>Summa omsättningstillgångar</b>		<b>468 446,33</b>	<b>468 446,33</b>	<b>296 681,56</b>	<b>765 127,89</b>
<b>SUMMA TILLGÅNGAR</b>		<b>718 150,32</b>	<b>718 150,32</b>	<b>265 545,89</b>	<b>983 696,21</b>
<b>EGET KAPITAL, AVSÄTTNINGAR OCH SKULDER</b>					
<b>Eget kapital</b>					
2010	Eget kapital	-723 748,59	-723 748,59	94 500,27	-629 248,32
2072	Kurts minne	-37 759,00	-37 759,00	0,00	-37 759,00
2073	SSK-fonden	-48 397,00	-48 397,00	3 049,00	-45 348,00
2074	Cuppeng	4 500,00	4 500,00	-4 500,00	0,00
2099	Årets resultat	94 500,27	94 500,27	-252 260,16	-157 759,89

## Balansrapport ÅRL

	Ing balans	Ing saldo	Period	Utg balans
<b>Summa eget kapital</b>	<b>-710 904,32</b>	<b>-710 904,32</b>	<b>-159 210,89</b>	<b>-870 115,21</b>
<b>Kortfristiga skulder</b>				
2440 Leverantörsskulder	235,00	235,00	-15 495,00	-15 260,00
2710 Personalens källskatt	0,00	0,00	-6 136,00	-6 136,00
2730 Lagstads sociala avgifter	0,00	0,00	-2 132,00	-2 132,00
2990 Övr upplupna kostnader/förutbetalda intäk	-7 481,00	-7 481,00	-82 572,00	-90 053,00
<b>Summa kortfristiga skulder</b>	<b>-7 246,00</b>	<b>-7 246,00</b>	<b>-106 335,00</b>	<b>-113 581,00</b>
<b>SUMMA EGET KAPITAL, AVSÄTTNINGAR OCH SKULDER</b>	<b>-718 150,32</b>	<b>-718 150,32</b>	<b>-265 545,89</b>	<b>-983 696,21</b>
<b>BERÄKNAT RESULTAT</b>	<b>0,00</b>	<b>0,00</b>	<b>0,00</b>	<b>0,00</b>

## Revisionsberättelse för Sätla Sportklubb, räkenskapsåret 2024.

Undertecknade, av Sätla Sportklubb valda revisorer, har granskat årsbokslutet, räkenskaperna och styrelsens förvaltning för räkenskapsåret 2024. Granskningen har utförts enligt god revisionsred.

Bokföring och förvaltning har utförts och sköts enligt god redovisningsred och enligt gällande lagar och förordningar.

Vi har via föreningens protokoll granskat väsentliga beslut, åtgärder och förhållanden i föreningen, för att kunna bedöma om något skett som är i strid med föreningens stadgar eller årsmötesbeslut.

Efter denna granskning kan vi tillstyrka

- att resultat- och balansräkning för räkenskapsåret 2024 fastställs
- att resultatet disponeras i enlighet med styrelsens förslag
- att styrelsens ledamöter beviljas ansvarsfrihet för räkenskapsåret 2024.

Sätla 2025-02-09



Tore Gustafsson



Jens Gustafson

## Förslag till höjning av träningsavgifter 2025

Inför årsmötet föreslår styrelsen en höjning av träningsavgifterna med ca **10 %** för säsongen 2025, **medlemsavgifterna lämnas orförändrade**. Förslaget är en fortsättning på det arbete som påbörjades inför 2024, där vi ser behovet av en justering för att täcka ökade kostnader för bland annat anläggningsunderhåll, utrustning och ledarutbildningar.

De nya föreslagna träningsavgifterna för 2025 blir:

- **Knattar (7 till och med 9 år):** 450 kr
- **Ungdomar (10 till och med 18 år):** 900 kr
- **Seniorer (från och med 19 år):** 1 600 kr

### Bakgrund till höjningen

Sättila SK arbetar kontinuerligt för att erbjuda en högkvalitativ verksamhet för alla våra medlemmar. Träningsavgifterna är en viktig del av finansieringen som gör det möjligt att:

- Underhålla och förbättra våra anläggningar.
- Säkerställa tillgång till nödvändig utrustning för alla lag.
- Investera i utbildning för våra ledare och tränare.

Höjningen har beräknats med hänsyn till klubbens långsiktiga ekonomiska mål och den ökade kostnadsbilden inom idrottsverksamheten. Vi ser detta som ett nödvändigt steg för att fortsatt kunna erbjuda våra medlemmar bästa möjliga förutsättningar för utveckling och idrottsglädje.



## Budget 2025

<b>Intäkter</b>	Budget 2025	Resultat 2024	<b>Kostnader</b>	Budget 2025	Resultat 2024	<b>Övriga externa kostnader</b>	Budget 2025	Resultat 2024
Inträde	50 000 kr	55 250 kr	<i>Idrottsföreningens kostnader</i>			Arrende	-29 933 kr	-29 013 kr
Medlemsavgifter	96 390 kr	114 023 kr	Annonskostnader, seniormatcher	-5 000 kr	0 kr	EI	-156 102 kr	-191 714 kr
Träningsavgifter	161 955 kr	143 555 kr	Plan/hallhyror	-29 000 kr	-39 879 kr	VA	-64 200 kr	-61 323 kr
Banavgifter discgolf	40 000 kr	0 kr	Idrottskläder kostnader	-21 500 kr	-65 919 kr	Städning och renhållning	-58 300 kr	-61 338 kr
Klubbförsäljning	285 000 kr	226 867 kr	Materialkostnader	-15 100 kr	-49 308 kr	Reparation och underhåll	-70 000 kr	-96 285 kr
Fotbollskolan	40 000 kr	24 420 kr	Domararvoden	-88 000 kr	-83 545 kr	Underhåll planer	-64 000 kr	-54 607 kr
Sponsring	290 000 kr	348 532 kr	Priser, medaljer	-5 000 kr	-4 968 kr	Övriga anläggningskostnader	-5 000 kr	-7 231 kr
Bingolotto	50 000 kr	54 947 kr	Klubbförsäljning kostnader	-218 000 kr	-153 283 kr	Förbrukningsinventarier	-5 000 kr	-2 889 kr
Arrangemang	400 000 kr	241 310 kr	Förbundsavgifter	-35 600 kr	-32 750 kr	Förbrukningsmaterial	-26 000 kr	-25 741 kr
Kiosk	500 000 kr	571 013 kr	Lagpeng	-102 300 kr	-80 142 kr	Drivmedel maskiner	-22 000 kr	-20 325 kr
	1 913 345 kr	1 779 917 kr	Cuppeng	-53 300 kr	-22 789 kr	Reparation och underhåll av maskiner	-30 000 kr	-9 841 kr
<i>Aktiverat arbete för egen räkning</i>			Reseersättningar spelare	-10 000 kr	-7 000 kr	Annonsering	-20 000 kr	-16 910 kr
Kommunala bidrag	206 100 kr	233 518 kr	Ledaraktiviteter	-18 000 kr	0 kr	Representation och uppvaktningar	-6 000 kr	-10 002 kr
Statliga bidrag	83 000 kr	490 098 kr	Övriga kostnader	-12 000 kr	-28 312 kr	Discgolf, nya hål	-65 000 kr	-125 387 kr
Stödmedlemskap	24 000 kr	24 600 kr	Fotbollskolan	-40 000 kr	-22 163 kr	Försäkringar	-68 069 kr	-50 333 kr
	313 100 kr	748 216 kr	Sponsorkostnader	-16 000 kr	-15 033 kr	Sammanträden	-6 000 kr	-5 869 kr
<i>Övriga rörelseintäkter</i>			Arrangemang	-300 000 kr	-184 585 kr	IT-tjänster	-23 300 kr	-26 284 kr
Uthyrning av camping	190 000 kr	216 601 kr	Kiosk	-300 000 kr	-346 093 kr	Bankkostnader	-16 822 kr	-16 747 kr
Uthyrning av Lygnevi	35 000 kr	39 610 kr		-1 268 800 kr	-1 135 769 kr	Myndighetsavgifter	-12 000 kr	-15 679 kr
Pavgift	50 000 kr	60 920 kr	<i>Personalkostnader</i>				-747 726 kr	-827 516 kr
El intäkter	1 000 kr	141 kr	Löner anställda	-115 000 kr	-114 700 kr	<i>Avskrivningar</i>		
Ränteutgifter	5 000 kr	6 042 kr	Ersättningar sommarjobbare	-115 000 kr	-112 538 kr	Avskrivningar på markanläggningar	-16 347 kr	-16 347 kr
	281 000 kr	323 314 kr	Ersättningar idrottsutövare	-102 858 kr	-102 861 kr	Avskrivningar på maskiner och inventarier	-77 790 kr	71 466 kr
<b>Totalt intäkter</b>	<b>2 507 445 kr</b>	<b>2 851 447 kr</b>	Skattefria bilersättningar	-14 000 kr	-12 225 kr			
<b>Totalt kostnader</b>	<b>-2 543 081 kr</b>	<b>-2 345 074 kr</b>	Arbetsgivaravgifter på löner	-73 460 kr	-72 633 kr	<b>Räntekostnader</b>	<b>0 kr</b>	<b>-1 574 kr</b>
<b>Resultat*</b>	<b>-35 636 kr</b>	<b>+157 760 kr*</b>	Premier för arbetsmarknadsförsäkringar	-1 000 kr	705 kr			
			Övr sociala och andra avgifter enligt lag	-1 100 kr	-1 056 kr			
			Utbildning, idrottsutövare/tränare	-10 000 kr	-20 026 kr			
				-432 418 kr	-435 334 kr			

\* Differensen mot nettot för intäkter och kostnader 2024 beror på att vi bara har med konton i budgeten som har relevans för årets budget i detta dokumentet.



Sätilla Sportklubb

## Medlemskap i Svenska Frisbeesportförbundet

Sätilla SK har ca 60 medlemmar som spelar discgolf aktivt på föreningens bana. Föreningens engagemang inom discgolfsporten drivs av en arbetsgrupp, som har idéer om både utveckla banan med fler hål och starta upp träningar. En del av de aktiva discgolfare spelar licensierade tävlingar och sportklubben vill erbjuda att de ska kunna tävla för egna föreningen.

Övriga fördelar med medlemskapet är:

- Kan få aktivitetsbidrag för barn- och ungdomsträningar
- Erhålla bidrag från riksidrottsförbundet för att utveckla discgolfverksamheten

Medlemskap i Svenska frisbeeförbundet medger samtidigt medlemskap i Svenska discgolf förbundet, som kostar 300kr per år som

### **Förslag till beslut:**

Styrelsen föreslår stämman att besluta om att föreningen ska bli medlem i Svenska Frisbeesportförbundet



# Förvärv av mark för utveckling av Nya Lygnevi

## Bakgrund

Sätla Sportklubb har sedan länge varit en central del av samhället, och vår anläggning på Lygnevi är en viktig mötesplats för både idrott och sociala aktiviteter. För att långsiktigt säkerställa utvecklingen av anläggningen samt skapa bättre förutsättningar för verksamheten föreslår vi att klubben förvärvar en del av fastigheten Sätla S:2.

Den del som avses är detaljplanelagd för idrottsändamål och omfattar ca 25 000 m<sup>2</sup>. Kartan över det aktuella området bifogas denna motion (se bilaga 1).

---

## Motiv till förvärvet

### 1. Möjliggör utveckling av anläggningen

Förvärvet av marken är avgörande för att klubben ska kunna fortsätta utveckla och modernisera anläggningen enligt behoven hos våra medlemmar och samhället i stort. Detta inkluderar förbättrade faciliteter för idrott, sociala mötesplatser och ökad tillgänglighet.

### 2. Ger Sätla Sportklubb rådighet över marken

Genom att äga marken får klubben full rådighet att planera och genomföra framtida projekt utan att vara beroende av arrende- eller hyresavtal. Detta stärker klubbens långsiktiga självständighet och förmåga att agera strategiskt för medlemmarnas bästa.

### 3. Förutsättning för finansiering

Att äga marken är en grundläggande förutsättning för att kunna söka större bidrag eller finansiera utvecklingsprojekt genom banklån. Banker och bidragsgivare kräver ofta att den organisation som ansöker om finansiering har äganderätten till marken för att säkerställa långsiktighet och stabilitet i investeringarna.

---

## Förslag till beslut

Årsmötet beslutar att:

1. Ge styrelsen i uppdrag att förhandla med Sätla Sockenallmänning om ett köp av marken enligt riktlinjerna i bifogat förslag till köpekontrakt (se bilaga 2).
2. Ge styrelsen mandat att justera villkor såsom köpeskilling och betalningsvillkor i förhandlingarna, förutsatt att avtalet i huvudsak överensstämmer med föreningens intressen.
3. Godkänna det uppdaterade arrendeavtalet för resterande del av Sätla S:2 (se bilaga 3).
4. Styrelsen får mandat att, efter årsmötesbeslutet och efter att en överenskommelse nåtts, skicka in nödvändiga handlingar till Lantmäteriet för att genomföra avstyckningen av marken.

---

## Bilagor:

1. Karta över det aktuella området (Bilaga 1).
2. Förslag till köpekontrakt (Bilaga 2).
3. Förslag till uppdaterat arrendeavtal (Bilaga 3).

---

## Sammanfattning

Förvärvet av marken är ett strategiskt viktigt beslut som säkrar Sätla Sportklubbs möjligheter att



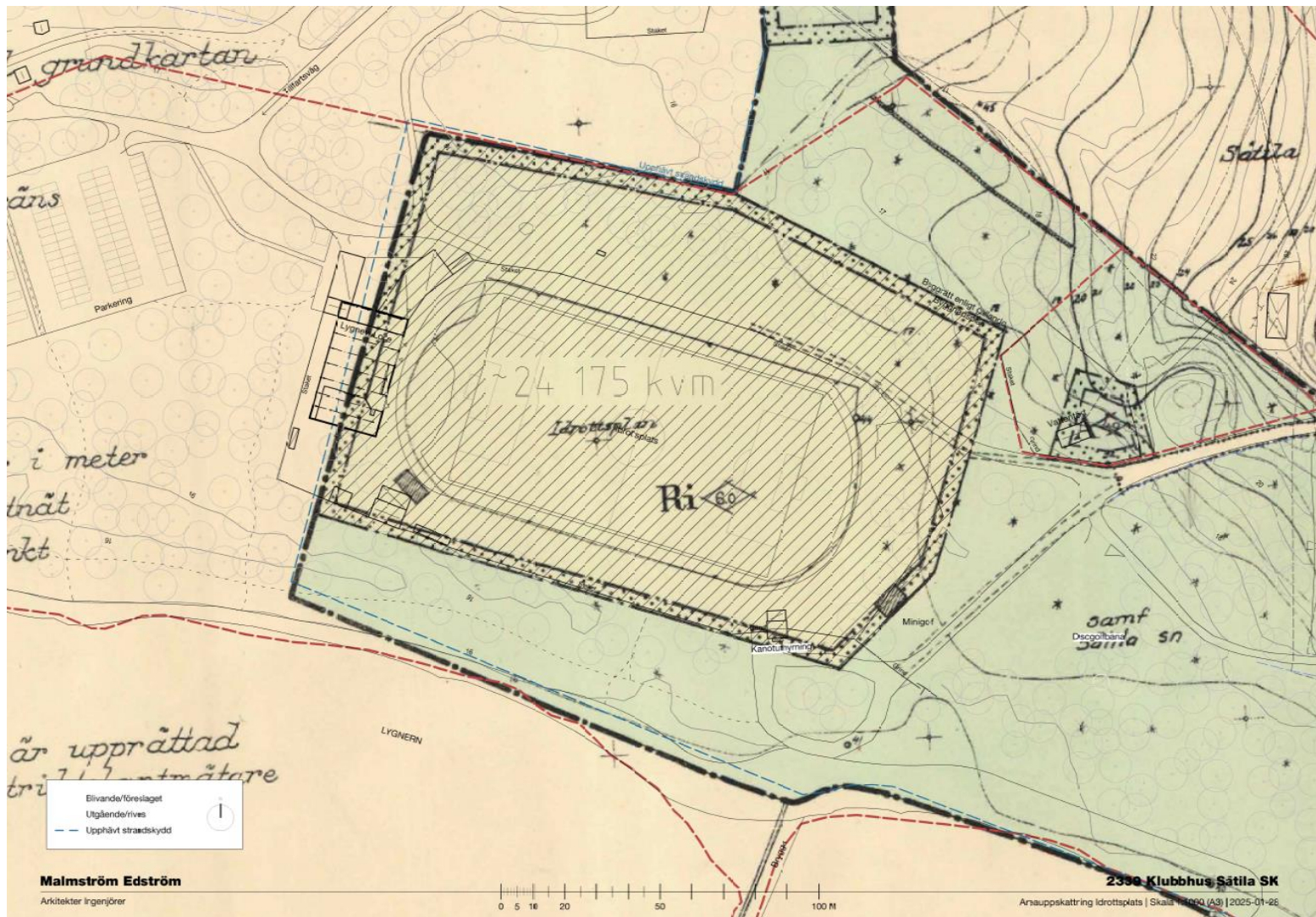


## Sättila Sportklubb

fortsätta vara en stark och framåtblickande aktör i vårt samhälle. Markägandet skapar inte bara rådighet och möjlighet till utveckling, utan är också en förutsättning för att söka bidrag eller lån för framtida projekt. Samtidigt är det viktigt att styrelsen har handlingsutrymme att förhandla fram de bästa möjliga villkoren för föreningen. Jag föreslår därför att årsmötet stödjer denna motion och ger styrelsen mandat att gå vidare med markköpet och relaterade åtgärder.



Bilaga 1. Karta över området som SSK vill förvärva





Sätla Sportklubb

## Bilaga 2. Förslag till köpekontrakt

### Köpekontrakt

#### Avseende överlåtelse av fastighetsdel från Sätla Sockenallmänning till Sätla Sportklubb

#### Parter:

#### Säljare:

Sätla Sockenallmänning

Organisationsnummer: 865000-2689

Adress: Björlandavägen 38, 511 69 Sätla

#### Köpare:

Sätla Sportklubb

Organisationsnummer: 865000-4149

Adress: Lygnevivägen 1, 511 69 Sätla

---

### 1. Bakgrund

Säljaren överlåter härmed en del av fastigheten Sätla S:2 till Köparen. Markområdet är detaljplanerat för idrottsändamål och avser ca 25 000 m<sup>2</sup>. Syftet är att möjliggöra utvecklingen av anläggningen "Nya Lygnevi" för idrotts- och sociala aktiviteter.

---

### 2. Objekt

Överlåtelsen avser:

**Fastighetsbeteckning:** Sätla S:2 (del av fastigheten)

**Omfattning:** Den del som enligt detaljplan är planlagd för idrottsändamål och uppgår till ca 25 000 m<sup>2</sup>. (se bilaga 1)

Detaljerad kartbild eller avgränsning av markområdet bifogas detta avtal som bilaga.

---

### 3. Köpeskilling

Köpeskillingen för marken uppgår till:

**250 000 SEK**

#### Betalningsvillkor:

- Köpeskillingen erläggs i sin helhet av Köparen på tillträdesdagen till det konto som Säljaren anvisar.

Befintliga arrendeavtalets villkor för resterande del av fastigheten bibehålls med nuvarande prisnivå under en tidsperiod av **10 år** från detta avtals ingående.

---

### 4. Tillträde

Köparen tillträder marken den [**ange datum för tillträde**].

---

### 5. Villkor och ansvar

1. Säljaren garanterar att det överlåtna markområdet är fritt från pant, servitut eller andra belastningar som kan hindra Köparens användning för idrottsändamål.
2. Köparen förbinder sig att använda marken i enlighet med syftet för Nya Lygnevi-projektet, inklusive utveckling av idrotts- och sociala mötesplatser.
3. Eventuella kostnader för avstyckning, lantmåteriförrättning och andra administrativa åtgärder som krävs för överlåtelsen bekostas av Köparen.



Sätla Sportklubb

---

### 6. Avstyckning

Säljaren förbinder sig att bistå Köparen i avstyckningsprocessen för att säkerställa att markområdet avgränsas och registreras som en separat fastighetsdel. Eventuella avvikelser i areal från de ca 25 000 m<sup>2</sup> som anges i detta avtal påverkar inte köpeskillingen.

---

### 7. Tvist

Eventuell tvist med anledning av detta avtal ska i första hand lösas genom förhandling mellan Parterna. Om enighet inte kan nås ska tvisten avgöras enligt svensk lag vid Borås tingsrätt.

---

### 8. Signaturer

Detta avtal har upprättats i två likalydande exemplar, varav Parterna tagit varsitt.

---

**Ort och datum:** \_\_\_\_\_

**För Säljaren:**

Sätla Sockenallmänning

Namn: \_\_\_\_\_

Befattning: \_\_\_\_\_

Underskrift: \_\_\_\_\_

**För Köparen:**

Sätla Sportklubb

Namn: \_\_\_\_\_

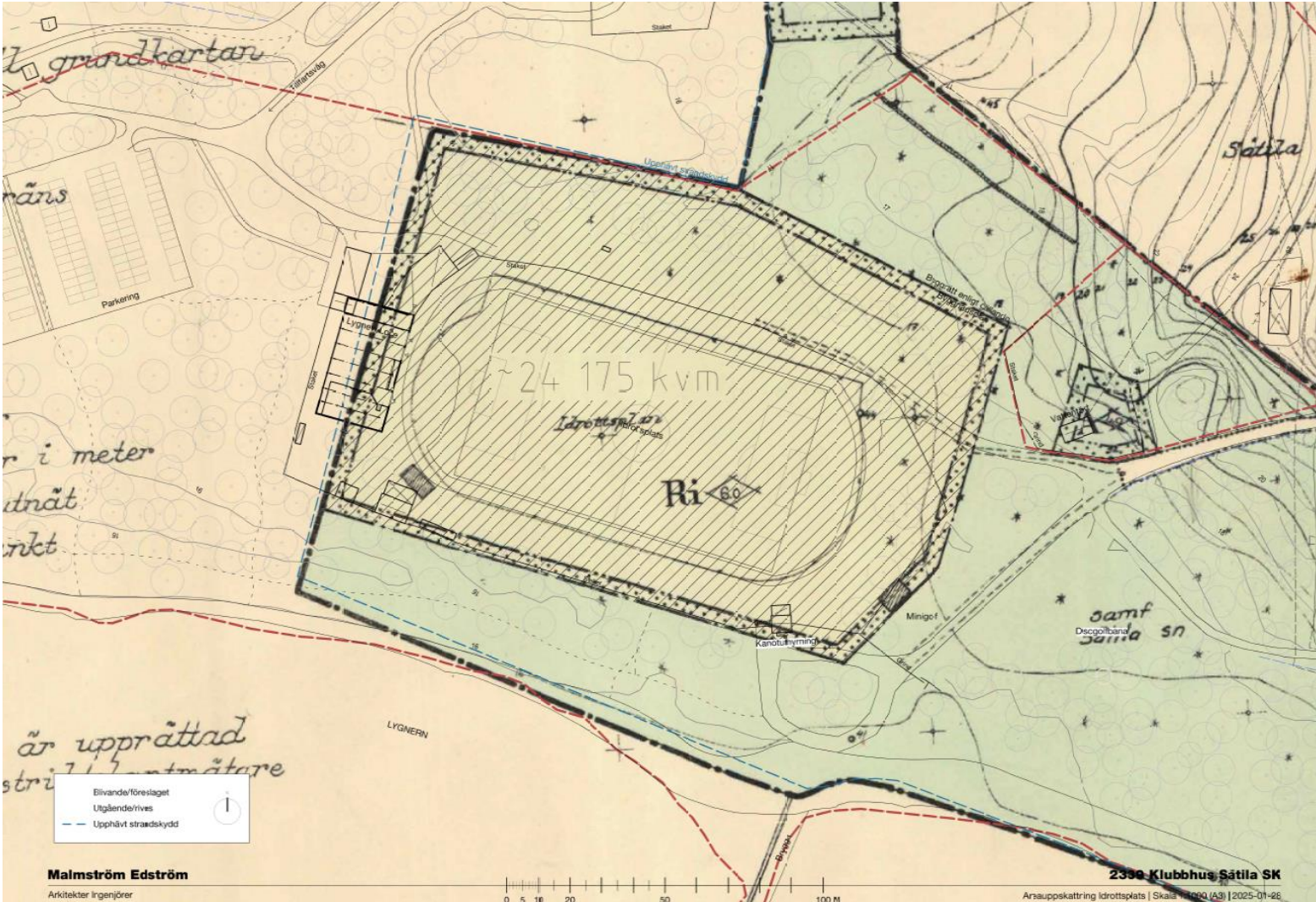
Befattning: \_\_\_\_\_

Underskrift: \_\_\_\_\_





Bilaga 1. Kartunderlag för avstyckning





Sätla Sportklubb

Bilaga 3 . Förslag till uppdaterat arrendeavtal

## Arrendeavtal Sätla Sand

### Jordägare:

Sätla Sockenallmänning (SS)  
Org. nr: 865000-2689  
Björlandavägen 38  
511 69 Sätla

### Arrendator:

Sätla Sportklubb (SSK)  
Lygnevivägen 1  
511 69 Sätla

§ 1 Detta avtal sluts i två delar från den 1 juni 2025 och har varaktighet till 31 maj 2035 dvs 10 år.

§ 2 Detta avtal avser arrendering av de delar av fastigheten Sätla S:2 som ej omfattas av det köpeavtal mellan SS och SSK, daterat [datum för köpeavtalet]. Delen som avtalet reglerar avser området utanför sportområdet (se bild i bilaga). Inom samma område i del 2, nyttjar även Isa af Lygnern, Byalaget samt Hembygdsföreningen området men i begränsad omfattning (se markering). Dessa har egna arrendeavtal med SS och begränsas utifrån att de inte kan utöka sin aktivitet utifrån hur det ser ut idag.

Avtalet kan inte överlåtas utan jordägarens tillåtelse.

§ 3 Arrende utgår med 25 000 kr årligen regleras årligen 1 juli innevarande arrende år. År 2026 regleras i efterhand per den 1 juni 2027 varvid år 2027 regleras 1 juli, uppräknings med KPI till arrendeavtalets utgång år 2035.

Likviddatum är liktydigt med när arrendet är på jordägarens konto. Inbetalning sker på bg 824-4063 och ange "SSK år XXXX".

§ 4 Om arrendet inte inbetalas vid överenskommen tidpunkt, har jordägaren rätt att säga upp arrendet. Betalas arrendet efter överenskommen tidpunkt debiteras skälig dröjsmålsränta (idag 8% på årlig basis).

§ 5 SSK har rätt att anlägga aktivitetsområden (t ex Discgolf) inom arrendet men varje ny aktivitet skall skriftligen godkännas av SS innan uppstart. Alla kostnader och intäkter tillfaller SSK.

§ 6 Arrendator får ej ta ner träd men ansvarar för skötsel och renhållning på området.

§ 7 Avtalet förlängs med automatik med 5 år om inte någon av parterna säger upp avtalet innan 31 maj 2035 dvs 1 år innan detta avtals utgång.

Om ingen uppsägning sker efter 5 år har gått så fortsätter förlängning med automatik med 5 år per tillfälle. 1 års uppsägning innan respektive tidsperiod gäller ömsesidigt båda parter.

§ 8 Vid avtalets utgång skall arrendator återställa området till ursprungligt skick i del 2 av detta avtal.



Sätla Sportklubb

I del 1 skall rimlig skötsel av byggnader ha utförts och om det för jordägarens del medför extra kostnader pga försumlighet el dylikt så förbehåller sig man rätten att kravställa arrendatorn i efterhand. Dessa åtaganden gäller även för § 4.

**§ 9** Arrendatorn tillser att det finns fullgott försäkringsskydd och att nödvändiga tillstånd för de aktiviteter man utför finns. Jordägaren har därmed inget ansvar.

**§ 10** Tvister avgörs i arrendenämnden.

**§ 11** Avtalet upprättas i två likalydande exemplar till vardera part.