

KLUBBHUS OCH UTVECKLING SÄTILA SK FÖRSTUDIE

2025-01-17
Sätilla SK

Ansvarig: Andreas Norrman
Handläggare: Elizabeth Johansson

Uppdragsnummer: 2339

Syfte

Syftet med förstudien är att påvisa de möjligheter som finns vid Lygnevi idrottsplats avseende att stärka och framhäva de värden som finns här idag!

Att besöka Sätilla sand är en populär sommaraktivitet och här finns möjligheter att skapa synergier ihop med idrottsplatsen. Ambitionen från Sätilla SK är att bygga en ny klubbstuga med tillhörande omklädningsrum då den befintliga klubbstugan och de befintliga omklädningsrummen är separerade och uttjänta. Med en ny klubbstuga finns möjligheten att skapa fler sociala ytor för föreningens medlemmar!

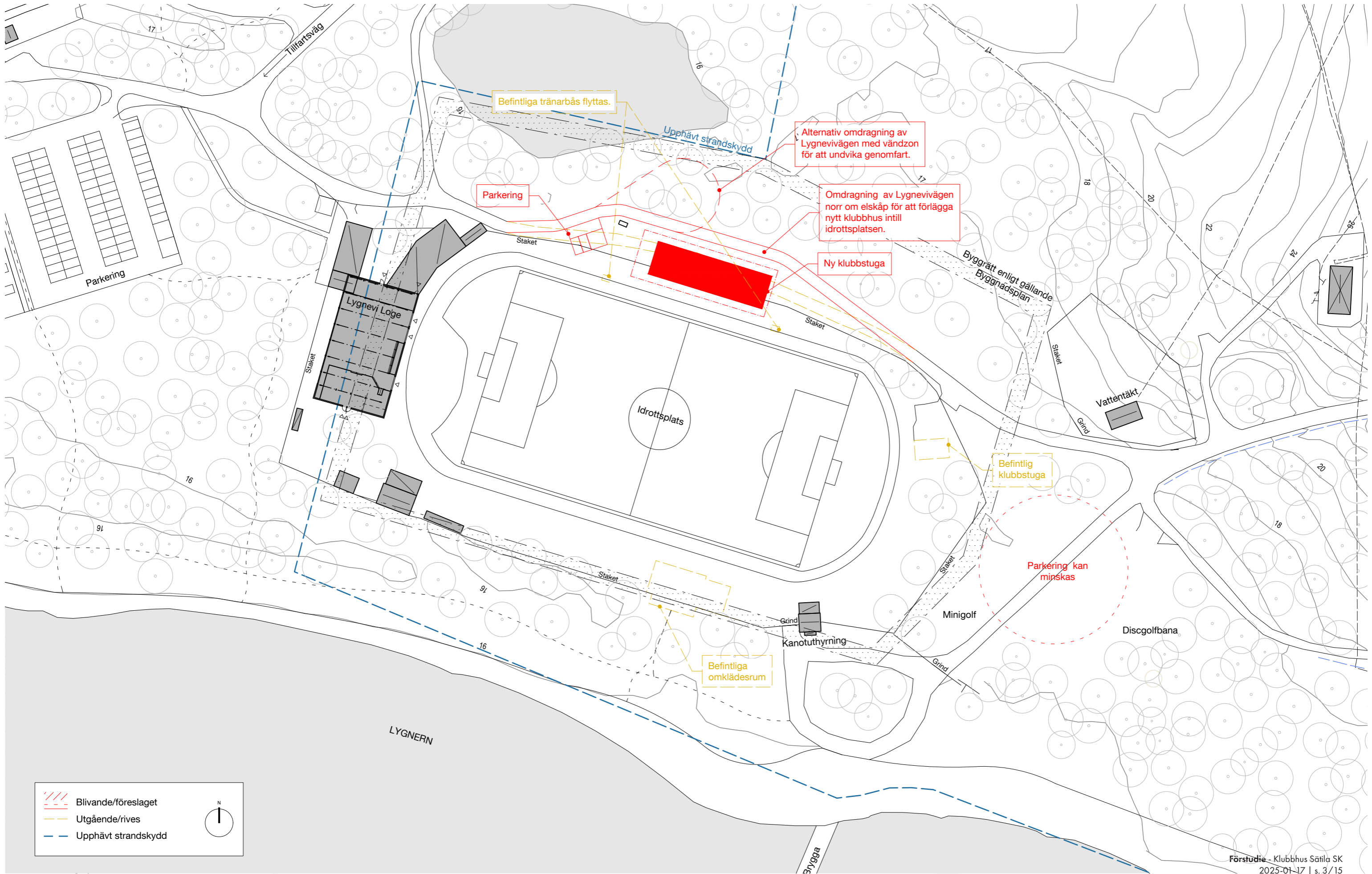
I förstudien ingår också en översyn av potentialen för hela Lygnevi idrottsplats och inte minst Lygnevi Loge som har utvecklingspotential.

Avslutningsvis i förstudien lyfts ett förslag om en sammankopplande färgsättning för hela området ihop. En sådan åtgärd skapar identitet, igenkännbarhet och förnyelse.

Innehåll

3	Situationsplan
4	Ny klubbstuga - Programsammanställning
5	Ny klubbstuga - Plan
6	Ny klubbstuga - Sektioner
7	Ny klubbstuga - Fasader
8	Ny klubbstuga - Referensbilder
9	Ny klubbstuga - Illustrationer
11	Lygnevi Loge - Befintligt utseende
12	Lygnevi Loge - Konceptskiss
13	Lygnevi Loge - Konceptresonemang
14	Lygnevi Loge - Illustration koncept
15	Färgsättning befintliga byggnader

Situationsplan

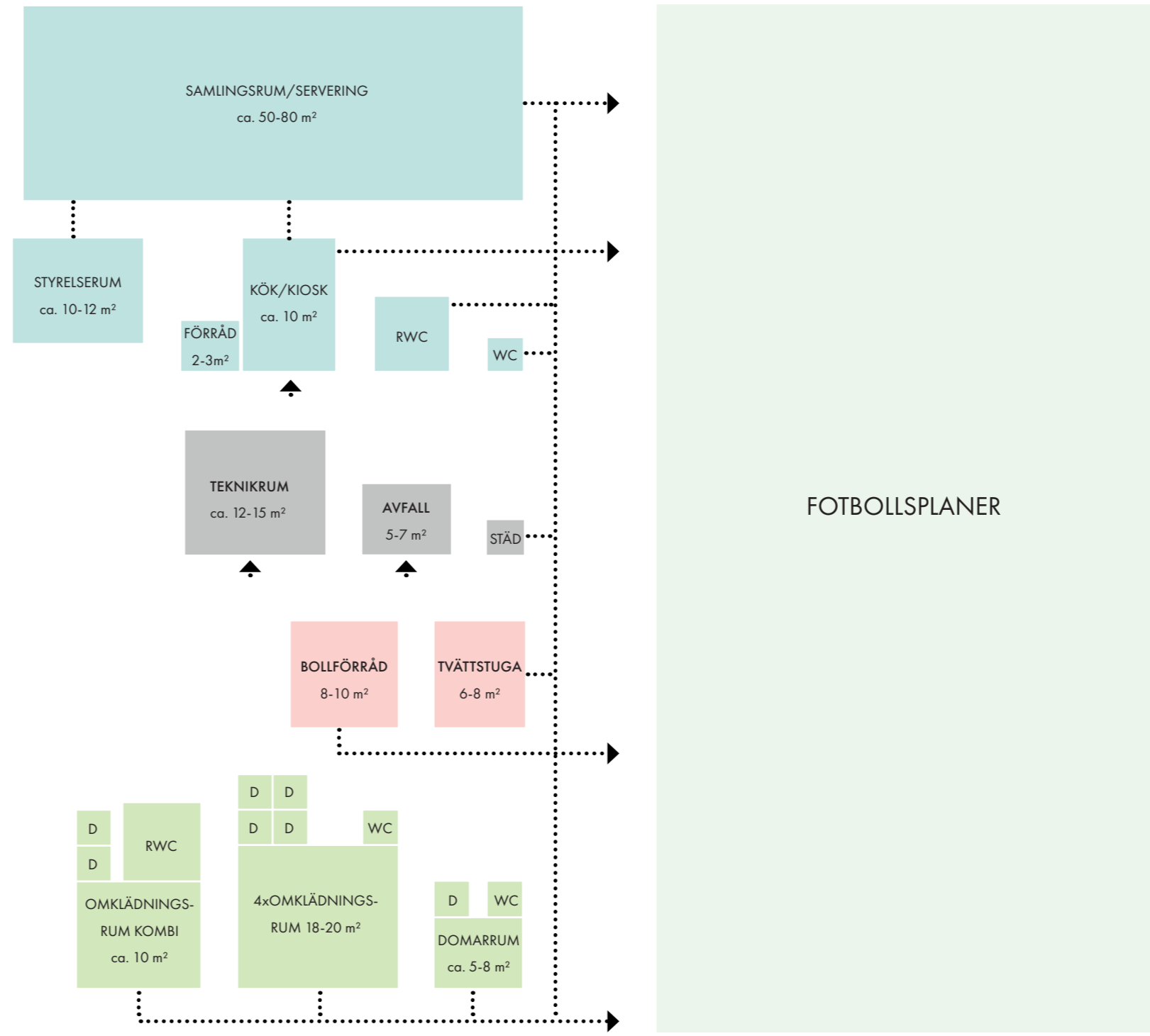


Legend:

- Blivande/föreslaget
- Utgående/rives
- Upphävt strandskydd

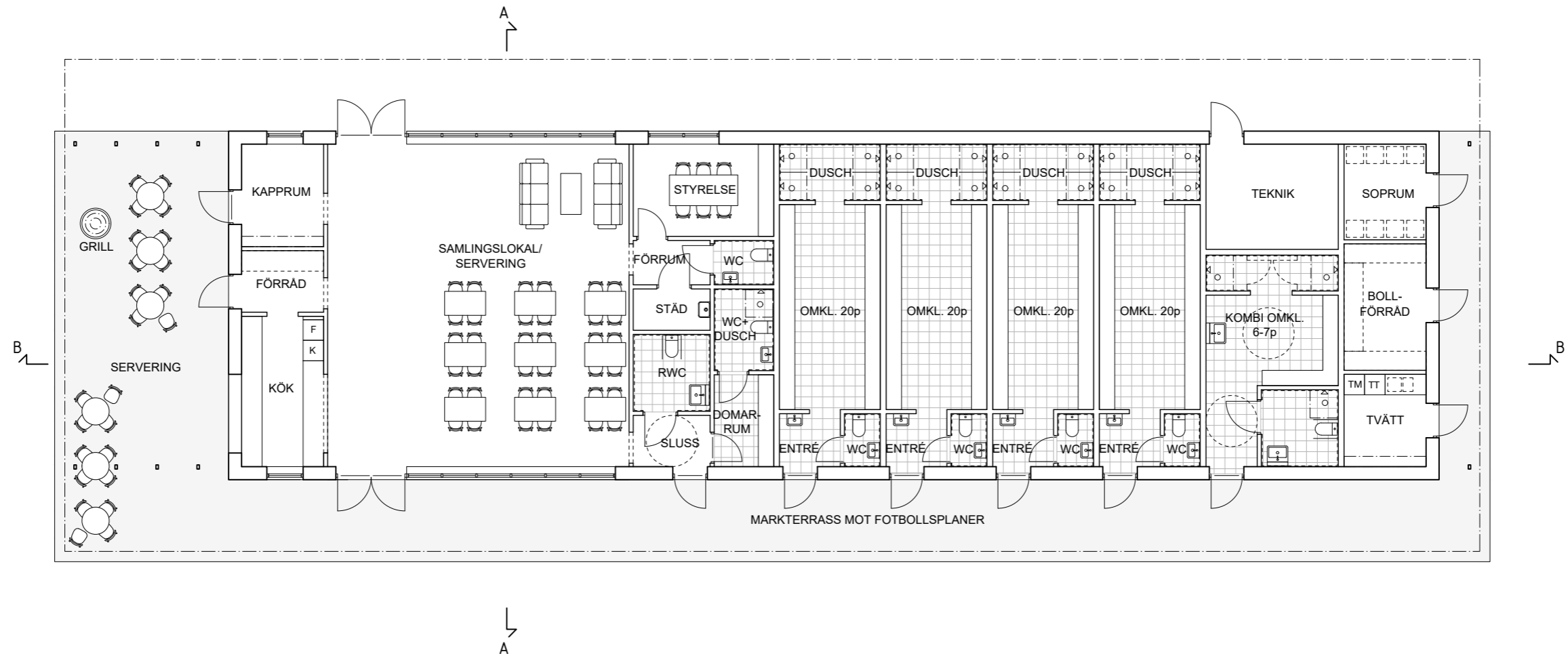
Ny klubbstuga - Programsammanställning

- 1 st Kombiomklädningsrum inkl.
 - Duschar
 - RWC
- 4 st Kompletta omklädningsrum inkl.
 - Duschar
 - WC
- 1 st Domarrum inkl.
 - Dusch
 - WC
- 1 st Tvättstuga
- 1 st Bollförråd
- 1 st Kök/kiosk
- 1 st Förråd kök
- 1 st Samlingsrum/servering
- 1 st Styrelserum med kanslifunktion
- 1 st Publik RWC
- 1 st Publik WC
- 1 st Städtrum
- 1 st Avfallsrum
- 1 st Teknikrum för
 - Värmepump
 - Undercentral
 - Ventilationsaggregat



Ny klubbstuga - Plan

Skala 1:150 (A3)



Förslaget för den nya klubbstugan är en enplansbyggnad i trä vars viktigaste funktioner vänder sig mot hjärtat i verksamheten - idrottsplanen! Det stora utstickande taksprånget skapar en regn- och solskyddad gång genom en markterrass som både fungerar som kommunikationsyta och informell åskådarplats mot planen.

Genom att byggnaden är i ett plan behövs inga fördyrande förbindelser mellan våningsplan och kommunikationsytorna är möjliga att till stor del förlägga utomhus. Viktiga kvadratmetrar kan istället förläggas till sociala utrymmen som kan stärka föreningen både som social aktör och ger möjlighet att erbjuda servering och försäljning vid matcher eller andra evenemang.

Alla omklädningsrum vetter mot den regnskyddade markterrassen, även det tillgänglighetsanpassade kombiomklädningsrummet som kan göras konstneutralt och förses med låsbara duschar.

Även domarrum och allmän tillgänglig WC placeras lättåtkomliga från den sammankopplande gången, men också med närhet till samlingslokalen.

Samlingslokalen ges genomsiktsmöjlighet vilket lättar upp byggnadsvolymen men också ger möjlighet att öppna byggnaden åt olika håll. Stora fönsterpartier gör att man kan sitta inomhus och heja på lagen på planen.

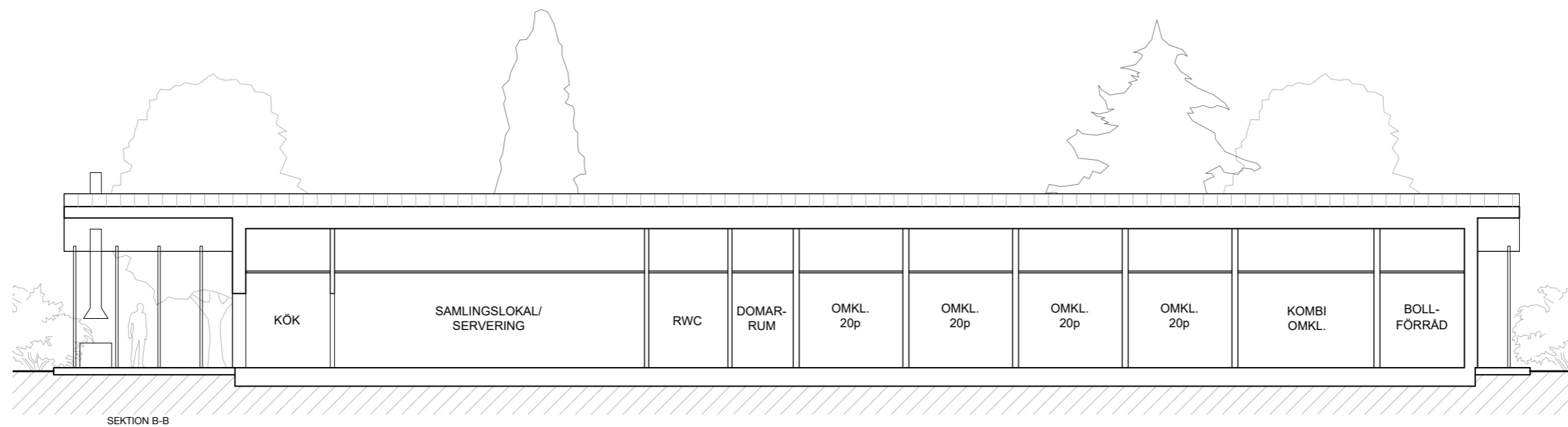
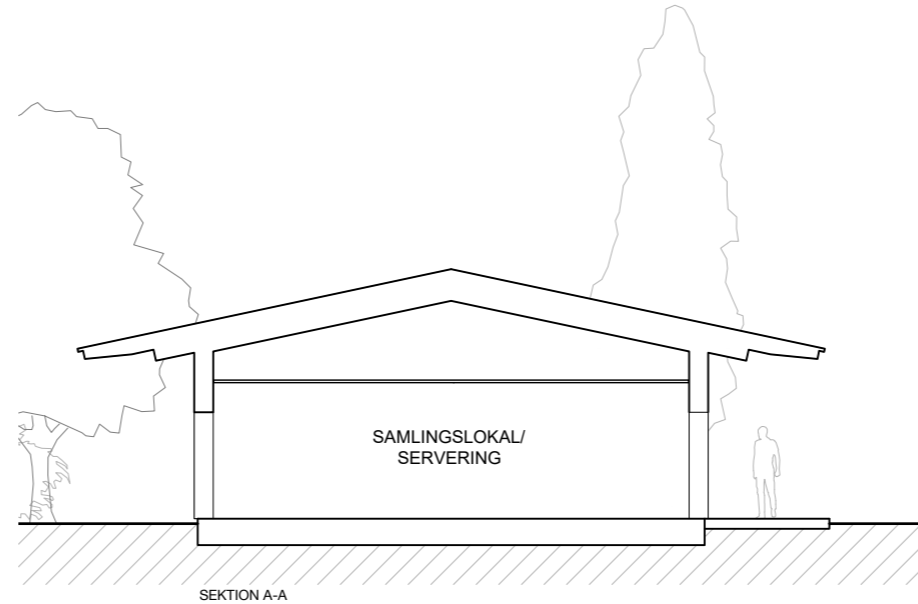
Intill samlingslokalen finns stöttande funktioner som styrelserum och städ men också ett litet kök för enklare matlagning och försäljning vid evenemang och aktiviteter. Köket har luckor i två riktningar och kan därmed även fungera som kiosk både vid bra eller dåligt väder.

Intill kiosken finns en utvändigt, taktäckt samlingsyta i härligt västerläge vilket ger kvällssol på sommarhalvåret men skydd mot solen när den står som högst varma sommardagar.

Övriga kompletterande funktioner finns sidoordnade i byggnadens östra gavel.

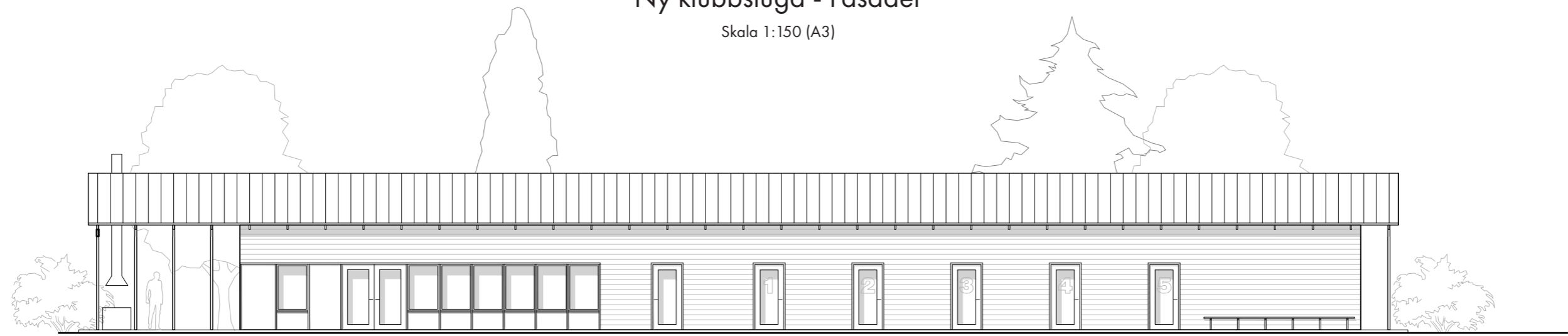
Ny klubbstuga - Sektioner

Skala 1:150 (A3)



Ny klubbstuga - Fasader

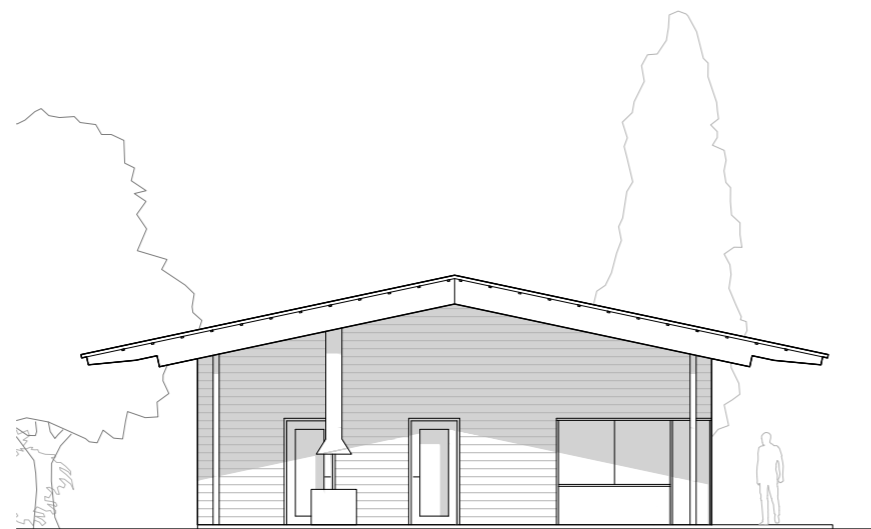
Skala 1:150 (A3)



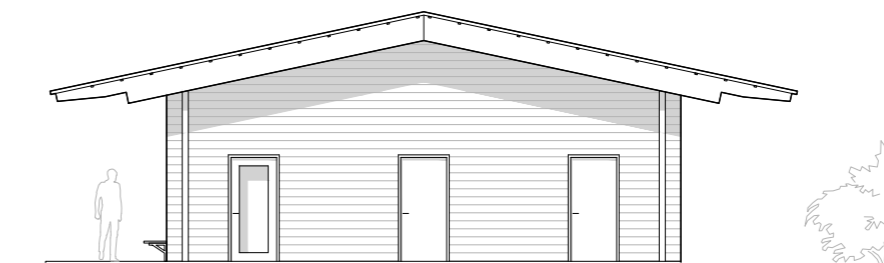
FASAD MOT SÖDER



FASAD MOT NORR



FASAD MOT VÄSTER



FASAD MOT ÖSTER

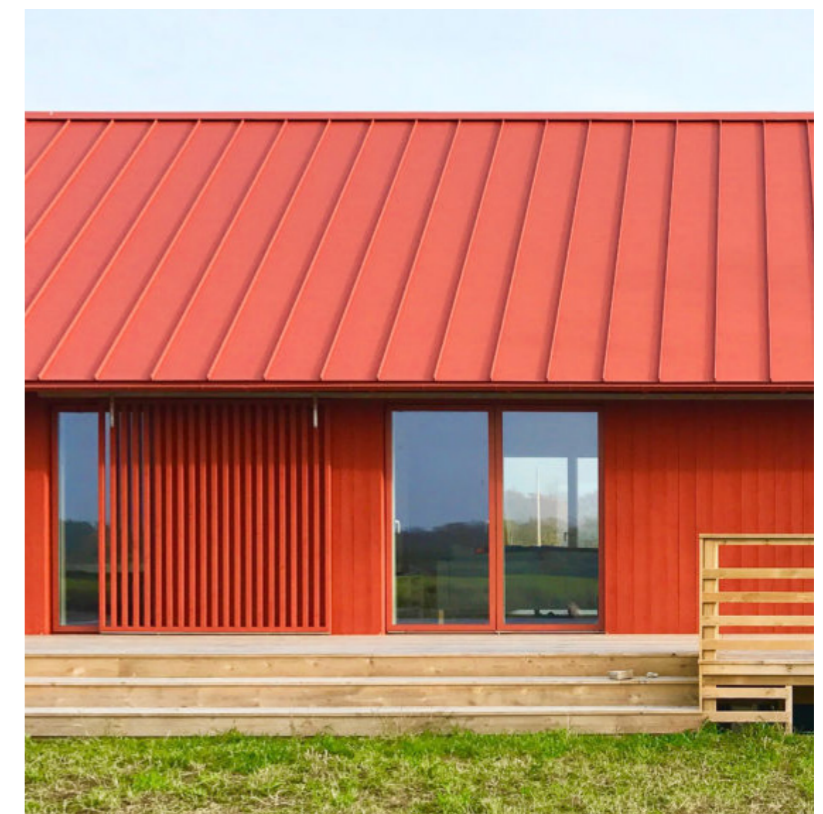
Ny klubbstuga - Referensbilder



Naturbad, Riehen
Byggnad som avgränsande volym i områdesperimeter.
Omhändertagande av zon intill byggnad utanför området.



Sommarhus i Norge
Träarkitektur, enkel volym och enkla men omhändertagna detaljer som tål slitage och är enkla att underhålla.



Sommarhus Öland
Möjlighet att stänga till fasad

Räppe fotbollsklubbs klubbhus
Taktäckt entrézon längsmed byggnad, kioskförsäljning i fasad

Ny klubbstuga - Illustrationer



Vy av ny klubbstuga sett från fotbollsplanen. Servering och gemensamma delar vetter mot sydväst. De långa takutsprången ger möjlighet att låta entrézonen mot omklädningsrum fungera både som regnskyddad passage och informell åskådarplats.

Ny klubbstuga - Illustrationer



Den taktäckta markterrassen skapar en förbindande gång mellan byggnadens olika funktioner. Precis intill ligger idrottsplanen.



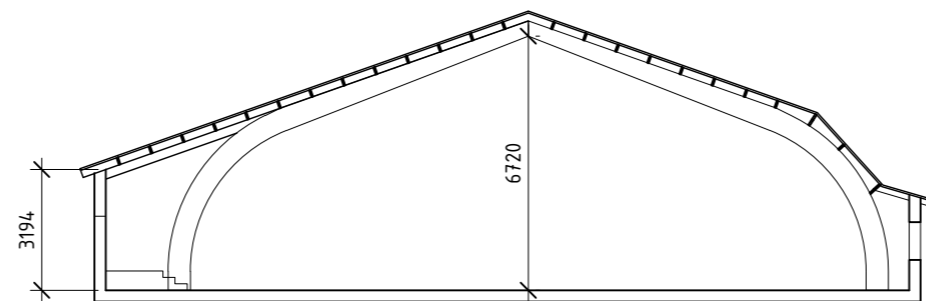
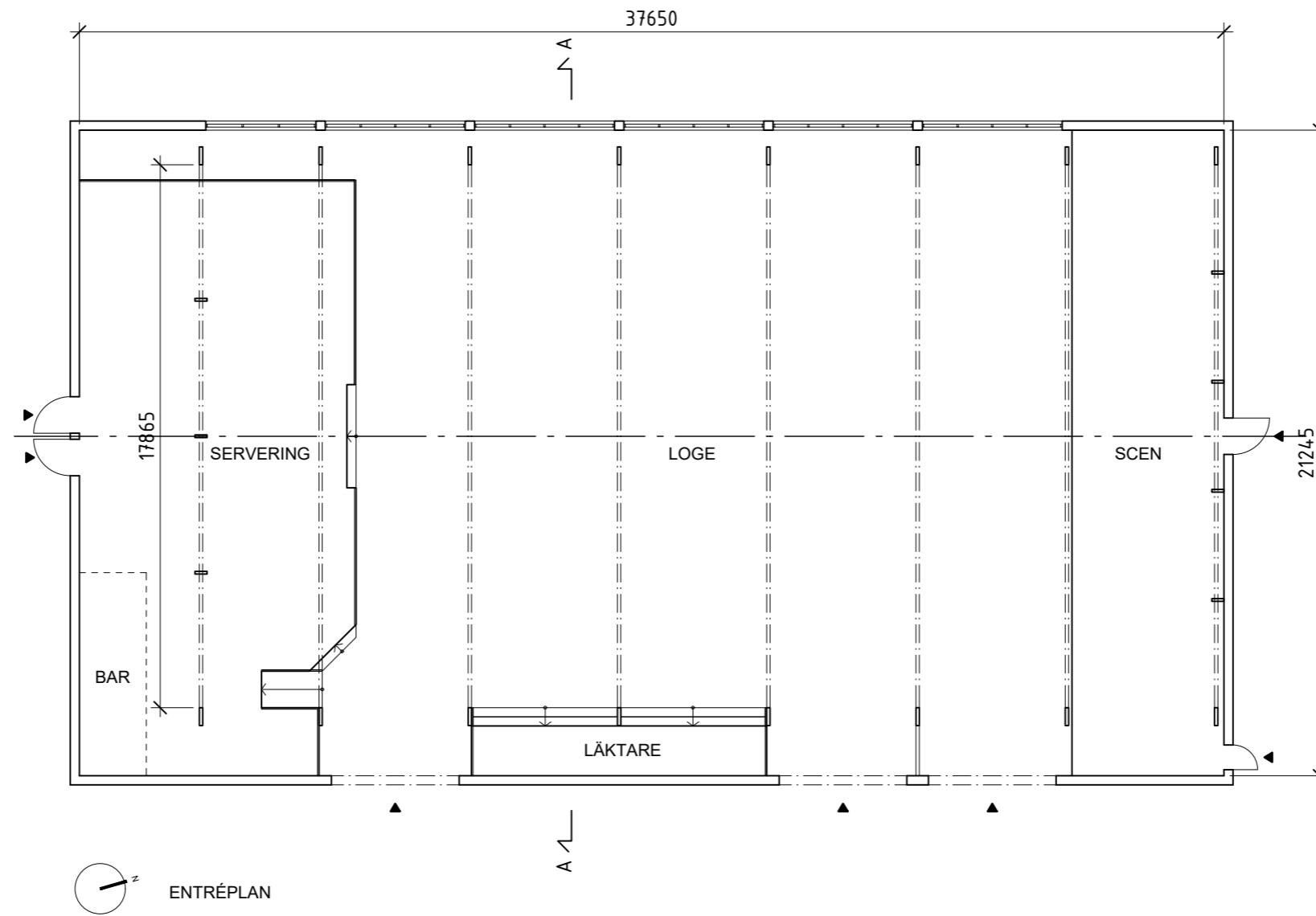
Invändig samlingslokal med möjlighet till kioskförsäljning som också ger utblickar mot idrottsplanen och mot Lygnern.



Byggnaden är mer sluten mot den förbipasserande körbara vägen men den uppglasade samlingsplatsen öppnar upp byggnaden även mot förbipasserande. I västerläge ligger den takskyddade serveringsytan. Den befintliga transformatorstationen skymtar i förgrunden.

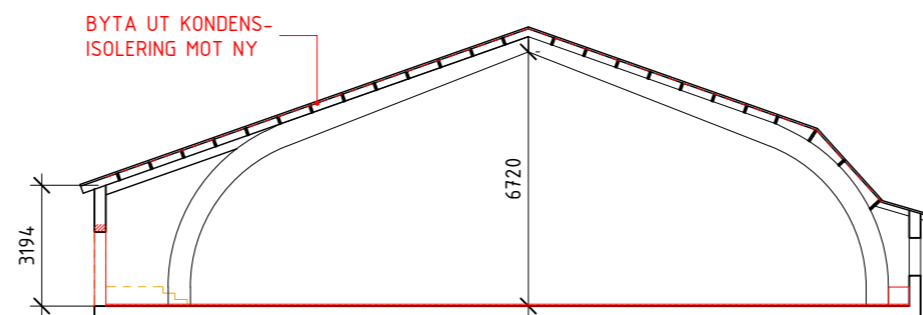
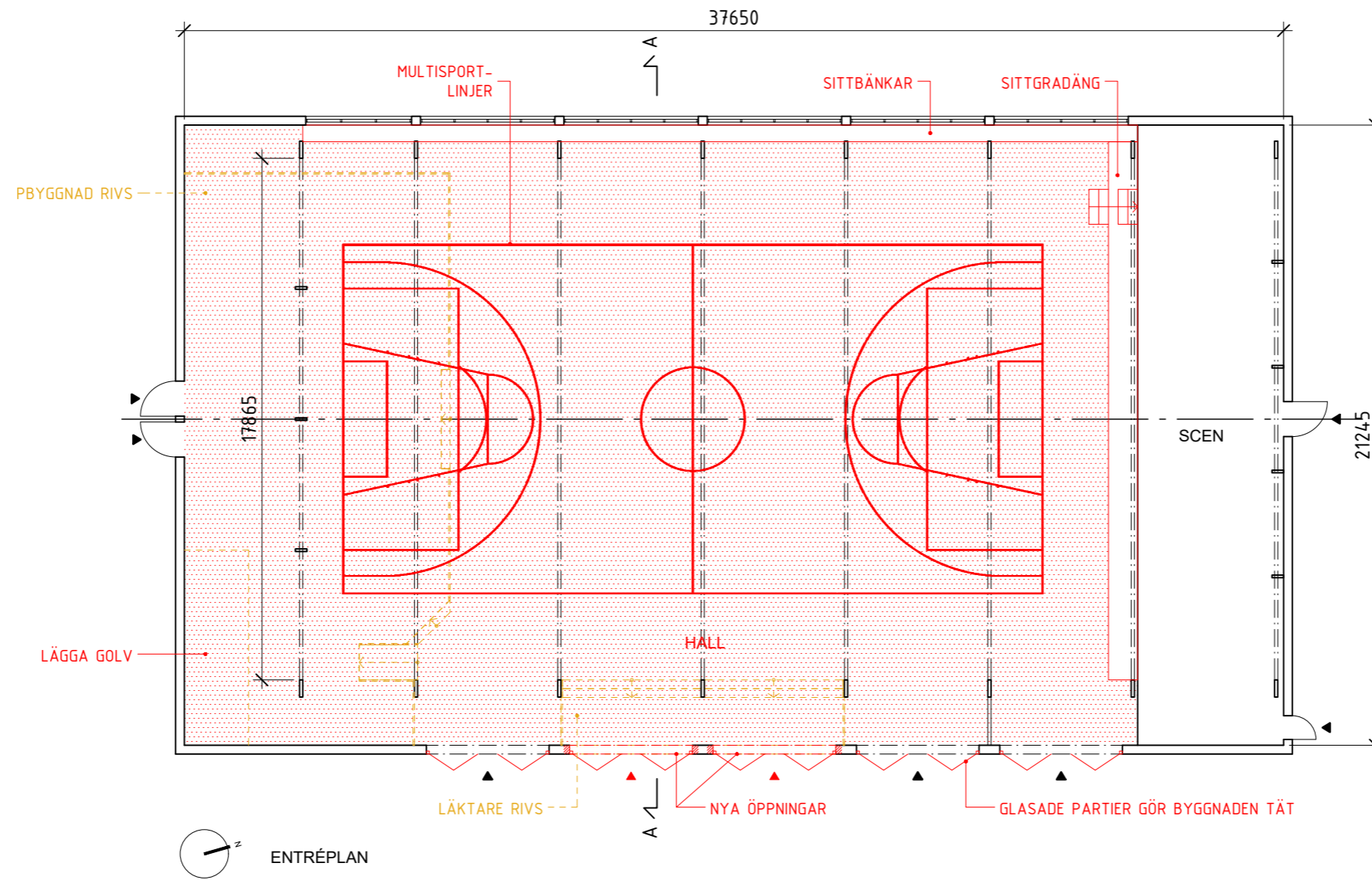
Lygnevi Loge - Befintligt utseende

Skala 1:200 (A3)



Lygnevi Loge - Konceptskiss

Skala 1:200 (A3)



Lygnevi Loge - Konceptresonemang

STYRKOR MED BEFINTLIG BYGGNAD

Byggnaden som utgör Lygnevi Loge har en enkel och tillåttande struktur genom en bågkonstruktion i limträ med få lastnedtagande punkter. Byggnaden har stora öppna invändiga mått, både i plan och volym. Måttmässigt lämpar sig byggnaden bra för flera idrottsändamål.

Byggnaden har få delar med begränsad teknisk livslängd. Strukturens enkla uppbyggnad med avsaknad av värmeisolerande klimatskal och få tekniska system gör den enkel att driva och underhålla till låg kostnad.

Byggnaden är strategiskt placerad inom Lygnevi idrottsplats i direkt närhet till fotbollsplan, klubbhus, omklädningsrum, utomhusscenen och andra faciliteter.

BEGRÄNSNINGAR MED BEFINTLIG BYGGNAD

Lösningen med delvis öppna fasader gör att inomhusklimatet påverkas av väder och vind. Löv och fukt blåser in och gör ytor smutsiga. Regn och snö riskerar att driva in vid ogynnsam väderlek.

Golvet i det större utrymmet är anpassat för dans och begränsar användbarheten. Det är i nuläget inte lämpligt för sportändamål. Golvet skick är slitet och behöver sannolikt bytas ut inom de närmaste åren.

Golvnivåerna varierar i olika delar av byggnaden och begränsar delvis användningen av den stora öppna ytan.

Belysningen är enkel och relativt svag.

MÖJLIGA ÅTGÄRDER

- Byta golvet med ett sportgolv som tillåter fler användningsområden. Går ev. att bygga ovanpå befintligt golv.
- Öppna upp ytterväggen mot idrottsplan med fler öppningar. Detta tar in naturligt ljus i byggnaden och skapar en starkare visuell och faktisk koppling mellan idrottsplan och byggnaden.
- Göra byggnaden tät genom öppningsbara partier i öppningar mot idrottsplan. Kan vara uppställda när byggnaden används under sommarhalvåret men genom att täta byggnaden hålls smuts och fukt ute.
- Byta belysning mot en starkare sportbelysning men som också är styrbar och tillåter flexibel användning.

SKAPADE VÄRDEN OCH ANVÄNDNINGSSOMRÅDEN

Genom att lägga en annan typ av golv och skapa en byggnad som är tät uppstår en större och mer flexibel, ren yta som därmed går att använda för fler ändamål än i dagsläget. Lygnevi Loge skulle kunna bli en kompletterande del av idrottsverksamheten med väderskyddad multisportsplan.

Väderskyddet gör också att även andra aktiviteter som exempelvis hundutställningar, klädbyardagar, dans etc. kan nyttja byggnaden under en större del av året. Enkla åtgärder av en befintlig byggnad som fortsatt hålls låg i driftkostnad har möjlighet att skapa både ekonomiska och sociala värden!



Lygnevi Loge - Illustration koncept



Färgsättning befintliga byggnader

Idag återfinns på Lygnevi idrottsplats ett antal byggnader i olika storlekar. De är alla klädda i träpanel och de flesta med fjällpanel. De har lite olika ingående delar men i regel är det trähus med vanliga snickeridetaljer som husknutar, dörrfoder, takfotsinklädnar etc.

Idag består färgschemat av ljusgrå fasader, samt vita och blåa kompletterande fasaddetaljer.

I och med etableringen av en ny klubbstuga som ges ett mer samtida utseende föreslås en ny sammankopplande färgsättning för hela området. En sådan åtgärd skapar identitet, igenkännbarhet och förnyelse!

Färgsättningen utgår ifrån att jobba med varma men också dovare toner som anpassar sig till den omkringliggande naturen som utgör omgivningarna. Här finns grönska från träden, en blå vattenspegel från Lygnern och under de kallare årstiderna kanske frostiga kalla omgivningar. En brun, varm kulör smälter fint in i omgivningen och ger byggnaderna ett mer lågmäلت intryck som underordnar sig de resliga trädstammarna. Även taken utförs mörka och komplementfärger är ljusare för att framträda mot de mörka fasaderna, men är även de också varma.



Nuvarande färgschema.
Bildkälla: Google maps



Villa Raku, Stockholm

De befintliga husen är klädda med träpanel, ofta i utförande fjällpanel. Dessa och ingående delar som knutar, takfotsinklädnar och foder kan strykas i en mörkare, dov men varm brun kulör som anpassar sig till den omgivande platsens grönska. Detta ger ett lågmäلت intryck som är vackert året runt. För att byggnaderna inte ska bli för mörka och inälvända kan fönster och dörrar målas i ljusare kulörer.



Uthus Landala Egnahem, Göteborg

FÄRGSHEMA



Bruntjära
Kod: NCS S 7020-Y40R
Fasadpaneler i bruntjära.



Mörka tak
Ex. takpapp, plåt,
takpannor



Herrgårdsgul
Kod: NCS S 2020-Y20R
En traditionell kulör,
en ljusare variant av
ockragul.

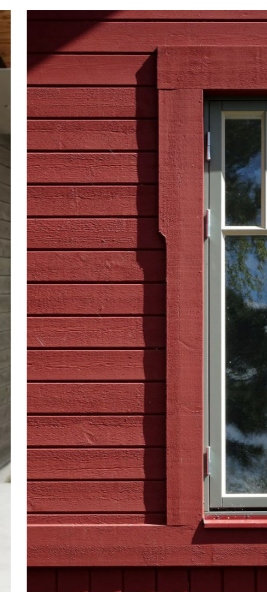


Trärent
Inslag av trärent fungerar
också fint som en
ljusare kulör mot en dov
fasadpanel.

DETALJER I FASAD



Fönster och dörrar i avstickande kulör som tydligt markerar ingångar och husens öppningar. Exempelvis herrgårdsgul eller trärent.



Foder och knutar och dylikt målas i samma kulör som omgivande fasadpanel vilket ger ett samtida utseende.