



INNEHÅLL

Välkommen som ledare i Midas IBK!	2
Kort information om Midas IBK.....	3
Föreningens organisation.....	3
Uppdraget innebandyledare	4
Att vara ledare.....	4
Att genomföra föräldramöten.....	4
Materielinköp	5
Personliga inköp för spelare.....	5
Cuper	5
Laget.se och IBIS.....	5
Nya medlemmar.....	6
Rutiner i sporthallen.....	6
MaterialFörråd	6
Utbildningar.....	7
Matcher	8
Kostnader och kvitton	11

[Bilaga Checklista för ledare](#)

[Bilaga Midas tränare och lagledare säsongen 24/25](#)

[Bilaga Handlingsplan mot droger](#)

[Bilaga Handlingsplan mot mobbning, diskriminering och kränkande behandling](#)

[Bilaga Blankett Samtycke för personuppgifter samt bild och video \(GDPR\)](#)

[Bilaga Policy och riktlinje för Midas IBK](#)

[Bilaga Stadgar Midas IBK](#)

[Bilaga Kommunikationspolicy](#)

[Bilaga Öppnings- och låsrutiner](#)

[Bilaga Träningschema säsongen 2024/2025](#)

[Bilaga Manual Laget.se Närvarorapportering](#)

[Bilaga Manual Laget.se](#)

[Bilaga Matchklocka](#)

[Bilaga Rutin kiosk](#)

[Bilaga Schema matchvärd, entrévärd och kiosk](#)



VÄLKOMMEN SOM LEDARE I MIDAS IBK!

Vad roligt att du vill engagera dig inom Midas IBK!

Midas IBK är en helt ideell verksamhet som är helt beroende av ledare, tränare, funktionärer och föräldrar för att vi ska kunna få världens bästa verksamhet som hjälper alla aktiva att nå sitt mål.

Syftet med denna ledarpärm är att du som ledare ska få en så bra start som möjligt att påbörja ditt uppdrag som ledare med så mycket kunskap som möjligt. Saknar du något, har någon synpunkt eller funderingar så hör av dig till oss i styrelsen på mejl till: styrelsen.midasibk@outlook.com

Ledarpärmen finns också i digital form på <https://laget.se/midasIBK/Document>

MIDAS IBK:S STYRELSE 2024/2025:

Namn:	Telefon	Mejl	Ansvarsområde
Johanna Thelander	0700147884	johanna@thelandersson.com	Ordförande Verkställande utskott Licenser Aktivitetsbidrag Träningstider i hallen
Åsa Forsman	0702670520	asa.forsman@holmen.com	Vice Ordförande Verkställande utskott LOK-stöd Domararvode
Emelie Holmquist	0735433820	emelieholmquist09@outlook.com	Sekreterare Föreningsutveckling Verkställande utskott Serieanmälan Kommunikationsansvarig
Emelie Söderstrand	0709989548	emelie.soderstrand@yahoo.se	Kassör Medlemsfakturor Verkställande utskott
Jenny Åkerlund	07023088363	kerlund.jenny@gmail.com	Utbildningsgruppen Kontaktperson antidoping
Hanna Lindkvist	0707647772	hanna_lindkvist@outlook.com	Materialgruppen Kontaktperson antidoping
Anna-Lena Bakker	0725650280	annalenafalk493@hotmail.com	Ledamot Materialgruppen
Micaela Wallgren	0709298850	micaela@lillynails.se	Suppleant Kommunikationsgruppen
Sara Karlsson	0766345321	sara@mollton.se	Suppleant Sponsorer Merchandise



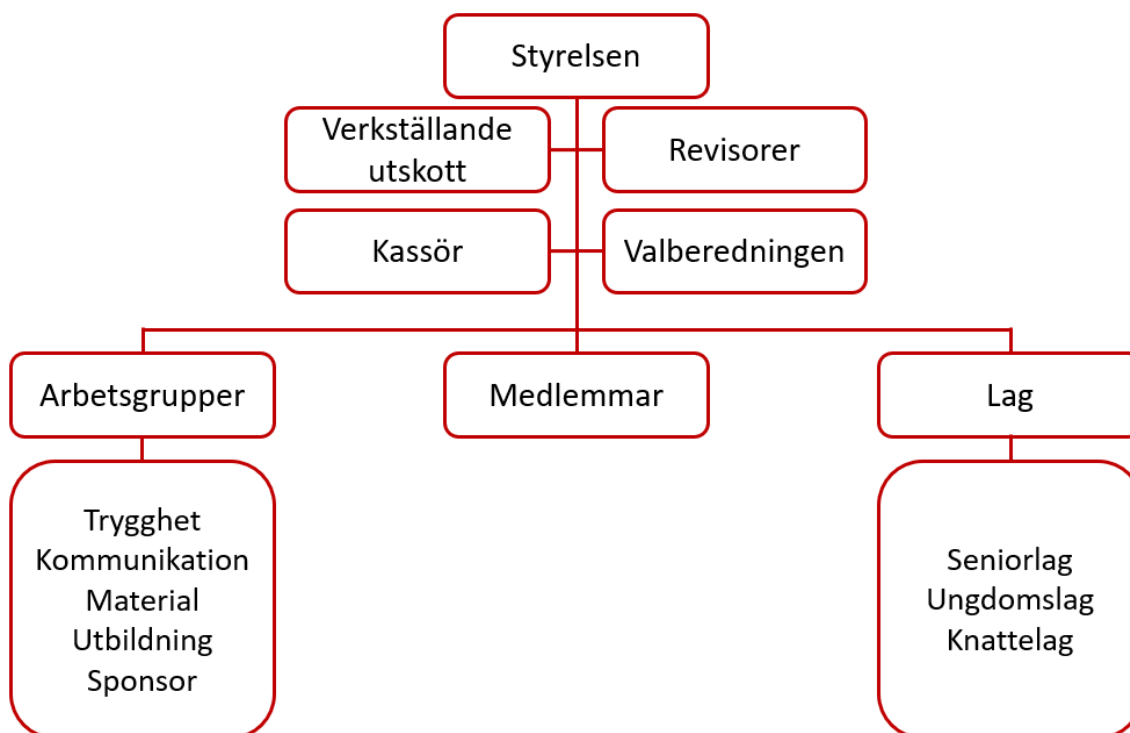
KORT INFORMATION OM MIDAS IBK

Midas IBK är en innebandyklubb som bildades 1994 och består i nuläget av ca 150 aktiva spelare. Föreningen har sin verksamhet i Sporthallen i Hallstavik. Det finns lag med spelare i allt från knattebandy och ungdomslag till seniorlag med A-lag damer och herrar. Varje lag har egna lagledare och tränare och ni kan läsa mer om respektive lag på lagets hemsida som finns på <https://www.laget.se/MidasIBK>

Föreningen har ideella krafter som får föreningen att fungera, och vi är alltid i behov av hjälp inom de olika arbetsgrupperna. Om du vill utveckla ditt uppdrag inom föreningen, eller får reda på att en vårdnadshavare vill engagera sig, är du välkommen att höra av dig till någon i styrelsen.

FÖRENINGENS ORGANISATION

Föreningen består av styrelsen där några ledamöter även utgör det verkställande utskottet, kassör och representanter i de olika arbetsgrupperna. Föreningen har även revisorer samt en valberedning. Föreningen har även ett antal ansvarsområden, vissa är låsta till styrelsen och vissa hanteras av olika arbetsgrupper, se nedan. Läs mer om arbetsgrupperna och deras uppgifter i "[Policy Midas IBK](#)".





UPPDRAGET INNEBANDYLEDARE

ATT VARA LEDARE

Idrottens ledare är så otroligt viktiga. Det ideella engagemanget är unikt och själva motorn som driver idrottsrörelsen framåt. Du ska känna stor stolthet över att bidra till att så många barn, unga och vuxna har en meningsfull fritid. Med det är också ett stort ansvar att vara idrottsledare, särskilt i en förening med många barn och unga.

Du behöver inte kunna allt för att engagera dig inom idrotten. Det finns gott om utbildningar att gå där du som ledare kan ta del av de senaste kunskaperna, både inom innebandy och ledarskap.

Många kurser och utbildningar hittar ni på innebandyförbundets hemsida

<https://innebandy.se/utbildning>. Har du frågor går det bra att kontakta vår utbildningsgrupp.

Som tränare kan du påverka att fokus ligger på rätt saker. När du som ledare ser alla aktiva och utvecklar deras självsäkerhet och kunskap inom idrotten motiverar du de aktiva, vilket lägger grunden för ett långt idrottsliv med mindre frustration, osäkerhet och skador. Som ledare till aktiva i yngre åldrar är det viktigt att skifta fokus från resultatet till glädje och rörelseglädje men också gemenskap, vilket också Riksidrottsförbundet framhåller är viktigt.

Innebandyledare är föreningens ansikte utåt och ofta personen som träffar vårdnadshavarna. Det är viktigt att lyssna på önskemål och funderingar från vårdnadshavarna, men samtidigt vara tydlig med vad som förväntas av de aktiva och vårdnadshavarna för att färre missförstånd ska ske.

I rollen som ledare får du dela andras glädje och besvikelse, lösa problem som uppstår, planera er verksamhet mm. och du är alltid välkommen att kontakta oss i styrelsen för stöd.

VIKTIGT att lämna in utdrag ur belastningsregistret en gång per år. För att beställa utdrag från belastningsregistret. Gå in på polisens e-tjänst via länken: <https://polisen.se/tjanster-tillstand/belastningsregistret/barn-annan-verksamhet/>. Välj gärna att få utdraget vid din digitala brevlåda (ex. Kivra). Mejla sedan utdraget till styrelsen.midasibk@outlook.com

ATT GENOMFÖRA FÖRÄLDRAMÖTEN

Inför varje uppstart av ny säsong är det bra att anordna ett föräldramöte. Dels för att informera om era planer för laget och söka stöd i att få era vårdnadshavare engagerade under matcher mm. Tips på saker som kan tas upp på ett föräldramöte är:

- Välkommen till denna säsong.
- Föreningens organisation
- Träningsgrupper
- Medlemsinformation
- Kommande matcher/serier och ev. cuper
- Information om sargvakt, matchvärd, entrévärd och kiosk
- Vill du/kan du hjälpa till som ledare eller i någon utav ovan nämnda grupper?

Du och dina medtränare är fria att utforma föräldramötet så att det passar er och laget bäst.

Kom ihåg att be föräldrarna till nya spelare att fylla i blanketten för samtycke kring fotografering och insamling av personuppgifter. Se bilaga "[Blankett Samtycke för personuppgifter samt bild och video \(GDPR\)](#)"



MATERIELINKÖP

Midas IBK har avtal med Klubbhuset där vi i största möjliga mån ska köpa in vårt material. Vidare gör föreningen reklam på olika sätt för Klubbhuset då de är våra sponsorer. Matchkläder till utespelare, sjukvårdsväska med innehåll, bollar och övrig utrustning till träning står Midas för. Det är materialgruppen som inventerar och kontrollerar utrustningen samt stämmer av om vi behöver förnya eller uppdatera. Är det något som du och dina medledare saknar eller önskar att klubben köper in så prata med någon av dessa.

Skulle ni behöva köpa något akut som tex. ispåsar, coachtejp mm går det givetvis bra. Kontrollera först bara med materielgruppen så inte det finns redan hemma i lager som ni kan få. Gör ni utlägg, se till att få kvitto så blir ni ersatta via Midas styrelse för era utlägg. Det är dock viktigt att tänka på att vi har begränsat med pengar, så tänk efter vad ni verkligen behöver.

PERSONLIGA INKÖP FÖR SPELARE

Spelare vid Midas IBK erhåller en 15% rabatt vid köp hos Klubbhuset. Vid köp på deras webbshop, ange rabattkoden Midas15. Informera era spelare och vårdnadshavare om detta, förslagsvis vid föräldramöte.

CUPER

Midas IBK betalar för en cup per lag och år. Det är endast anmälningsavgiften för cupen som Midas står för. Övriga kostnader så som boende, mat, resor mm står lagen själva för. Kvitto eller faktura ska skickas till kassören, se uppgifter till denne på sista sidan. Viktigt att varje lag själva håller koll på vilka regler som gäller för respektive cup gällande dispenser, matchregler mm.

FÖRSÄLJNING

Lagen får sköta sitt lags egen försäljning för att kunna finansiera sina lagspecifika kostnader som uppstår vid cuper mm. Försäljningen sköts idag helt inom laget vad gäller betala fakturor och få in pengar till kontot vid försäljning. Givetvis går det bra att fråga styrelsen om det är några oklarheter vilka kostnader som klubben står för och vilka som laget står för.

BANKKONTO OCH SWISH

Vill ni inom laget ha ett eget bankkonto eller Swish, kontakta kassören.

LAGET.SE OCH IBIS

All vår hantering vad gäller laget, närvarohantering, matcher m.m. sköts genom laget.se och IBIS. Laget.se kommer ni åt via lagets egen app eller genom att logga in via internet. Där närvarorapporterar ni efter varje match, träning eller annan aktivitet ni gör med laget. Det är även på laget.se ni lägger in nya medlemmar/spelare och hanterar er lagsida med nyheter som skickas per auto ut till alla föräldrars mejl, lägger upp bilder och video m.m.

Vid frågor om IBIS kontakta: Emelie Söderstrand emelie.soderstrand@yahoo.se , 0709989548

Vid frågor om laget.se kontakta: Emelie Holmquist emelieholmquist09@outlook.com, 0735433820

Se bilagorna "[Manual Laget.se](#)" och "[Manual Laget.se Närvarorapportering](#)" samt IBIS manualer via länken: [Ta ut spelare och ledare till match -IBIS](#) för instruktion om hur du går tillväga.

Det är lämpligt att ni utser en ledare i ert ledarteam som har särskilt ansvar för närvarorapporteringen.



NYA MEDLEMMAR

Viktig information att ge nya aktiva och vårdnadshavare när de kommer till din träningsgrupp:

1. Hälsa varmt välkommen till föreningen och poängtera hur roligt det är att personen vill vara med.
2. Betona att det är obligatoriskt för alla i föreningen att betala medlemsavgift, efter att den aktiva har provat på och bestämt sig att stanna kvar. Det är viktigt för att Midas IBK ska kunna erlagga spelarlicens för den aktiva när denne har bestämt sig för att fortsätta med innebandy. Spelarlicensens betalas in till innebandyförbundet (IBIS) av godkänd firmatecknare i styrelsen och detta är viktigt då försäkringen ligger i spelarlicensen.
3. Dela ut blanketten "Samtycke för personuppgifter samt bild och video (GDPR)"
4. Ta barnets personnummer direkt. Så att du kan föra in detta i LOK-stödsrapporteringen.
5. Berätta att vårdnadshavarens engagemang är en viktig del av barnets medlemskap, och att alla ställer upp utifrån vad som planerats för, till exempel att stå vid grillen vid en hemmamatch eller vara matchvärd eller sargvakt. Förklara att det är en stor anledning till att medlems- och träningsavgiften kan hållas låg.

MEDLEMSAVGIFTER

Medlemsavgiften per spelare är 300 kr. Detta inkluderar vår spelarförsäkring via Folksam. Läs mer på:

[RF Föreningsförsäkring Bas för idrottsföreningar - Folksam](#)

Deltagaravgiften varierar beroende på ålder enligt följande:

Upp till 15 år: 300 kr

15 – 20 år: 600 kr

Senior: 1100 kr

Medlemsavgiften och deltagaravgiften faktureras varje säsong föräldrarna via deras mejladresser, så var noga med att lägga in dem på laget.se! En serviceavgift tillkommer på fakturan

RUTINER I SPORTHALLEN

ÖPPNINGS- OCH LÅSRUTINER

För att förhindra skadegörelse eller att det finns obehöriga personer kvar efter träning eller match i sporthallen har det tagits fram öppnings- och låsrutiner. Det är viktigt att vi försöker hjälpas åt att följa dessa rutiner. Läs mer om rutinen samt hur man anmäler skadegörelse eller om något är trasigt till kommunen i bilagan [Öppnings- och låsrutiner](#)

TRÄNINGSTIDER

Önskade träningstider för samtliga lag skickas in gemensamt till Norrtälje kommun via ansvarig. Efter att vi skickat in våra önskemål fördelas tiderna i hallen så jämnt som möjligt för alla som sökt tider.

Kommunen tar hänsyn till de tider respektive förening hade tidigvarande år. Se bilaga

["Träningschema Midas IBK Säsongen 2024/2025"](#) för att se föreningens träningstider denna säsong.

MATERIALFÖRRÅD

I materialförrådet i Sporthallen finns två gemensamma hyllor där det står träningsredskap som alla lag kan använda. Använder man något så ansvarar man för att ställa tillbaka det vid träningens slut. Alla lag har dessutom varsin märkt hylla i förrådet. Där kan man förvara ex. vattenflaskor, sjukväska



matchkläder m.m. Det finns även en hylla med målvaktskläder som går att låna vid match och träning. Även där ansvarar ni tränare för att se till att dessa hängs tillbaka efter träning eller match.

Innanför förrådet, direkt till vänster, kommer det finnas två matchmål som endast får användas vid matcher. De mål som får användas vid träning står placerade vid sargen.

Det är av största vikt att alla respekterar varandras hyllor och inte tar saker som inte tillhör sitt lag utan att först kommunicera med det andra lagets tränare. Det är också viktigt att vi följer ovanstående regel att ställa tillbaka saker efter träning och match. Hjälps vi åt med detta så kommer det fungera bra!

UTBILDNINGAR

Midas IBK bekostar alla utbildningar för aktiva tränare och ledare. Du och lagledaren är ansvarig att se till att ni har den utbildningen som behövs för att få vara med på plan under match. Har ni frågor så kontakta Utbildningsgruppen.

VARFÖR FINNS DET KRAV PÅ LEDARLICENS

Ledarlicens infördes av Upplands Innebandyförbund som krav under säsongen 2012 för att kvalitetssäkra föreningsledarnas kunskap om barn och ungdomars utveckling enligt svensk innebandys utvecklingsmodell (SIU-modellen). Målet är att utveckla ledarskapet för föreningens ledare och säkerställa att barnen tränas och utvecklas på bästa sätt i förhållande till sin ålder enligt SIU-modellen.

DET FINNS TRE OLIKA LEDARLICENSNIVÅER FÖR UNGDOMSLAG

- Grön nivå är för åldrarna 7 – 9 år
- Blå nivå är för åldrarna 9 – 12 år
- Röd nivå är för åldrarna 12 – 16 år

HUR FÅR JAG EN GILTIG LEDARLICENS?

Grundutbildning är den första introduktionsutbildningen du går. I samband med att du godkänns av kursledaren så får du en ledarlicens som gäller i 2 år.

HUR GÖR JAG NÄR MIN LICENS GÅR UT?

I samband med att licensen går ut så är det dags att du går en ny utbildning och då ska du gå vår Steg 1 utbildning i den färg där du är aktiv. I samband med att du godkänns av kursledaren så förnyas din ledarlicens i 2 år. Har du gått Steg 1 och din licens är på väg att gå ut eller att du helt enkelt bara vill fördjupa dina kunskaper så kan du gå någon av förbundets licensfortbildningar och därmed förlänga din licens.



MATCHER

Respektive lagledare ansvarar själv för att informera sig i vilka aktuella regler som gäller i den/dom serierna som laget är anmält i. Fördjupad information om respektive serie hittar ni på

<https://www.innebandy.se/uppland/tavling>

SARGVAKT, MATCHVÄRD, ENTRÉVÄRD OCH KIOSKEN

När våra lag spelar hemmamatcher behöver vi bemanna upp med matchvärd, entrévärd och ibland även sargvakt beroende på vilket lag som spelar. Se nedan vad som gäller beroende på vilket lag som spelar och vilket lag som är ansvarig. Lagledare för herr och dam ser till att möta upp och lämna ut kiosknnyckeln till laget som ska stå (herr= damerna, dam=övriga lag) 1,5 timme innan matchstart då de ska vara på plats.

A-LAGET HERR:

Vid herrlagets matcher är damlaget matchvärd, entrévärd samt står i kiosken. Herrlaget har själva ordnat personer i sekretariatet. Ungdomslagen och U-laget turas om att vara sargvakter och tilldelas datum för när de ska stå. Laget som är sargvakt kan även välja att ha bollkastningen samt har möjligheten att grilla hamburgare för att tjäna in pengar till lagkassan etc.

Damlaget får 400 kr/gång och ungdomslagen och U-laget får 200 kr/gång till sin lagkassa.

A-laget Herr		
Funktion	Ansvarigt lag	Antal personer
Kiosk	Damlaget	2 personer
Matchvärd	Damlaget	2 personer
Entrévärd	Damlaget	1 person*
Sekretariatet	Herrlaget (Sebastian och Thomas)	2 personer
Sargvakt	Ungdomslagen och U-laget enligt schema	2 vuxna eller 4 ungdomar minst 13 år

* Entrévärden sitter kvar 15 min efter matchstart och blir den andra personen i kiosken.

A-LAGET DAM:

Vid damlagets matcher är ungdomslagen och U-laget matchvärd, entrévärd samt står i kiosken.

Damlaget ordnar själva personer i sekretariatet. Ansvarigt lag har möjlighet att ha bollkastning och samt grilla hamburgare för att tjänst in pengar till lagkassan.

Ungdomslagen och U-laget får 400 kr/gång till sin lagkassa.

A-laget Dam		
Funktion	Ansvarigt lag	Antal personer
Kiosk	Ungdomslagen + U-laget enligt schema	2 personer
Matchvärd	Ungdomslagen + U-laget enligt schema	1 personer
Entrévärd	Ungdomslagen + U-laget enligt schema	1 person*
Sekretariatet	Damlaget ordnar själva	2 personer

*Entrévärden sitter kvar 15 min efter matchstart och blir den andra personen i kiosken



ÖVRIGA LAG

Övriga lag sköter sina egna matcher med matchvärd, sekretariat samt står i kiosken. Vill lagen anordna bollkastning eller grilla hamburgare går detta bra. Lagledare i varje lag lämnar ut nyckel till kiosken till de som står i kiosken 1,5 timme innan matchstart (om man inte kommit överens om annat inom laget).

U-laget och ungdomslagen		
Funktion	Ansvarigt lag	Antal personer
Kiosk	Ungdomslagen och U-laget enligt schema	2 personer
Matchvärd	Ungdomslagen och U-laget enligt schema	1 personer
Sekretariatet	Ungdomslagen och U-laget enligt schema	2 personer

SARGVAKT

Enligt seriedirektiven för GUD division 2 Herr så ska varje herrmatch bemannas med sargvakter. Styrelsen har tagit beslut om att sargvakterna ska minst vara 13 år (detta är en ändring från förbundets egna direktiv där rekommendationen är 12 år). Det ska finnas minst 2-4 st sargvakter vid varje herrmatch (2 vuxna eller 3-4 barn). En kort instruktion finns i kiosken till de som ska vara sargvakt.

Föreningen rekommenderar att sargvakterna bär skyddsglasögon. Sargvakterna omfattas av föreningens olycksfallsförsäkring via Folksam: RF Föreningsförsäkring Bas.

Läs mer på: <https://www.folksam.se/forsakringar/idrottsforsakring/forsakring-genom-riksidrottsforbundet/foreningsforsakring-bas>

SARGVAKTERNA SKA:

- Vara på plats 30 min innan matchstart iförd utmärkande väst som fås och återlämnas efter match i kiosken.
- Dela upp sig och stå vid sargförvaringen och vid handikaptoaletten.
- Vara beredda att snabbt kunna sätta ihop sargen ifall den delar sig eller rasar.
- Samla in bollarna när uppvärmningen är avslutad. En instruktion om vad sargvakterna ska göra finns i kiosken.

MATCHVÄRD

Matchvärdar ska finnas på plats för att säkerställa att god ordning råder i hallen. Matchvärderna ska medverka till att matchen genomförs i god anda, vilket bland annat innebär att lagens spelare, funktionärer och supportrar uppträder på ett balanserat sätt gentemot domare och motståndare. En kort instruktion finns i kiosken till de som ska vara matchvärd.

MATCHVÄRDEN SKA:

- Vara på plats 90 minuter före match iförd utmärkande väst fås och återlämnas efter match i kiosken.
- Ställ ut den gråa beachflaggan som det står "Gameday" utanför entrén. Står till höger i förrådet bredvid kiosken.
- Ställ ut rolls-up Barnens regler och "Vi sponsrade till nya sargen"-roll up intill läktardörren till vänster, dessa står innanför dörren till nya omklädningsrummet.
- Hälsa domare och gästlag välkomna och hänvisa till deras omklädningsrum.



- Hänvisa supportrar till läktare, kiosk m.m.
- Se till att supportrar på läktaren inte betar sig illa.
- Om något mot förmodan skulle inträffa, försök på ett lugnt och diplomatiskt sätt se till att uppträda korrekt och med ett bra bemötande.
- Alkohol är förbjudet i sporthallen och ska omedelbart hållas ut.
- Räkna publiken vid herr- och dammatcher mellan andra och tredje period, meddela sedan sekretariatet.
- Rapportera alla eventuella avvikande händelser till föreningen genom att fylla i papper som finns i skåpet i kiosken.
- Städa läktaren från eventuellt skräp efter match.
- Sortera den pant som ligger i pantbehållarna vid läktaren i panta-mera behållarna i förrådet (skyltat), en för burkar och en för flaskor.

ENTRÉVÄRD

En kort instruktion finns i kiosken till de som ska vara entrévärd. Växelkassa, QR-koder m.m. fås i kiosken.

ENTRÉVÄRDEN SKA:

- Växelkassa och QR-kod till Swish finns i kiosken
- Ställ ut "gåprataren" vid entrén, vänd rätt sida mot dörren beroende på om det är dam- eller herrmatch
- Entrévärdens uppgift är att ta betalt i entrén. Betalning sker kontant eller via Swish.
- Våra huvudsponsorer går in gratis och ska visa upp sitt säsongskort
- Entrévärderna sitter kvar 15 min efter matchstart och går sedan upp i kiosken
- Växelkassan och QR-koderna läggs i kiosken i skåpet, fyll i redovisningslappen hur mycket kontanter man sålt för och lägg i en påse och lägg tillbaka i skåpet

KIOSKEN

- Nyckel till dörren finns i skåpet i materialförrådet som öppnas av ansvariga ledare. Ledaren öppnar även skåpet med lås i kiosken (samma kod som nyckelskåpet)
- Vara på plats 90 min innan matchstart.
- Ställa ut beach-flaggan med texten "Game-day" utanför entrén.
- Ställa ut sopkorgarna som står i förrådet invid kiosken ut på läktaren
- Roll-up Upplands innebandy (Barnens regler) + roll-up med sargsponsorerna ska ställas upp framför anslagstavlan mellan kiosken och läktaren.
- Rutin för vad som behövs förberedas inför matchstart finns i kiosken.

LIVERAPPORTERING

Varje lag som räknar poäng ansvarar för att liverapportera vid match. Det är upp till lagen om det är lagledaren eller förälder som sköter det.

MATCHKLOCKA

Rutin för hur matchklockan fungerar har tagits fram, se bilaga i innehållsförteckningen.

DATOR TILL SEKRETARIATET

Dator till sekretariatet finns i kiosken i det vita skåpet, lagledare kan ta fram det med samma kod som nere i nyckelskåpet i materialförrådet.



STÄD EFTER MATCH

Matchvärdar, sargvakt och kiosk hjälps åt och städar efter match enligt instruktion ovan och den som fås i kiosken. Tränare/ledare ska tömma soporna i omklädningsrummen efter sin match. Soporna slängs i soptunnorna i backen upp mot gamla badhuset.

Vi försöker tänka att vi hjälps åt för att det ska gå så fort och smidigt som möjligt 😊

TRÄNINGSMATCH

Vid träningsmatch ordnar förbundet med domare, dock får föreningarna själva stå för domararvodet. Lagledaren får göra ett utlägg och sedan lämna kvitto till kassören för utbetalning. Förslagsvis kan man prata med motståndarlaget och komma överens om att betala halva arvodet i var.

ÄNDRING AV MATCHDAG ELLER MATCHTID

Om ni gör ändringar av matchdag eller matchtid, kontrollera så det inte krockar med något annat lags träningstid. Ledarna ansvarar för att informera det berörda laget.

KOSTNADER OCH KVITTON

Har ni kvitton eller ska fakturera föreningen?

Alla kvitton ska skannas in eller fotas av och mejlas till ekonomi.midasibk@outlook.com samt att originalkvittot lämnas till kassören Emelie Söderstrand, tele: 0709989548, på Märtavägen 6.

Ska du fakturera använder du följande faktureringsadress:

Midas IBK

Ågränd 6

763 41 Hallstavik

Org-nr 802442-9311

Referens: Uppge namnet på ert lag

Uppge alltid att fakturan ska mejlas till ovanstående mejladress till kassören.