



Administrativt styrdokument  
Limhamn Hockey  
säsong 22/23

Version 1.8  
Senast reviderad 4 januari 2023

## Introduktion

Detta dokument är framtaget för medlemmar, ledare, funktionärer, sponsorer och övriga intressenter i Limhamn Hockeyklubb. Syftet med dokumentet är att ge en övergripande beskrivning av Limhamn hockey: Vad vi är för en förening, hur vi är organiserade, hur vi bedriver vår verksamhet, vår syn på hockey, våra förväntningar på ledare, spelare och föräldrar, och våra viktigaste policys som gäller målgruppen för dokumentet. En fullständig redogörelse för våra administrativa rutiner finns i dokumentet "Lagledarens handbok". En fullständig redogörelse för hur vi bedriver vår sportsliga verksamhet finns i dokumentet "Sportsligt styrdokument".

## Historik

Den 9 december 1962 bildades IK SKÄRET av ett gäng "kalkbrottskillar" från Klagshamn utanför södra Malmö. Platsen var Klagshamns Folkets Hus. Namnet SKÄRET togs efter ett gäng som var med i SDS - pucken 1962. Genom åren har Limhamns IF, Sundets IF, Söders IF och Fritidens IK gått upp i föreningen. Från och med säsongen 2013/14 spelar lagen under namnet Limhamn hockey. I 2022 ändrade föreningen namn till Limhamns hockey. Föreningen har maj 2022 ca 300 medlemmar.

## Innehållsförteckning

1. FN:s Barnkonvention .....	4
2. Vision, mission och klubbens målsättningar .....	4
2.1 Limhamns Hockeys vision.....	4
2.2 Limhamn Hockeys mission .....	4
2.3 Limhamn Hockeys målsättningar .....	4
3. Värdegrund .....	4
4. Föreningens organisation .....	5
4.1 Styrelsen .....	5
4.2 Kansli .....	5
4.3 Ekonomifunktionen .....	5
4.4 Kiosk och shop.....	5
5. Årsmöte.....	6
6. Hockeyverksamheten .....	6
6.1 Övergripande organisation.....	6
6.2 Nivåanpassad träning och matchning .....	6
6.3 Lagens organisation.....	7
6.3.1 Huvudtränare .....	7
6.3.2 Assisterande tränare .....	7
6.3.3 Lagledare .....	7
6.3.4 Materialförvaltare .....	7
6.3.5 Målvaktstränare .....	7
7. Medlemskap.....	8
7.1 Stödmedlemmar.....	8
8. Träningsavgifter säsong 22/23.....	8
9. Föräldrarnas roll.....	9
10. Disciplinära åtgärder .....	9
11. Limhamns syn på droger och alkohol .....	9
12. Limhamns syn på kränkande särbehandling .....	9
13. Limhamns syn på sociala medier.....	10

## 1. FN:s Barnkonvention

Ryggraden för all värdegrund i svenskt föreningsliv för barn och ungdomsverksamhet är sedan 1 januari 2020 FN:s Barnkonvention. Barnkonventionen slår fast att barn är individer med egna rättigheter, inte föräldrars eller andra vuxnas ägodelar. Den innehåller 54 artiklar som alla är lika viktiga och utgör en helhet, men det finns fyra grundläggande principer som alltid ska beaktas när det handlar om frågor som rör barn:

- Artikel 2: Alla barn har samma rättigheter och lika värde
- Artikel 3: Barnets bästa ska beaktas vid alla beslut som rör barn
- Artikel 6: Alla Barn har rätt till liv och utveckling
- Artikel 12: Alla barn har rätt att uttrycka sin mening och få den respekterad

Barnkonventionen tydliggör i Artikel 1 att: Som barn räknas varje människa under 18 år. Detta innebär att varje spelare i Limhamn hockeys verksamhet som är under 18 år faller under barnkonventionens artiklar.

Limhamn hockey skall verka för att såväl den egna verksamheten, som alla anställda och förtroendevalda agerar enligt Barnkonventionen.

## 2. Vision, mission och klubbens målsättningar

### 2.1 Limhamns Hockeys vision

Livslång hockey för ALLA med stora drömmar!

### 2.2 Limhamn Hockeys mission

Vi vill lägga grunden till ett livslångt hockeyspelande bland barn och ungdomar.

Med välutbildade och engagerade ledare skapar vi ett hållbart och jämlikt idrottande genom glädje, passion och utveckling.

Alla ska känna sig välkomna oavsett ålder, kön, sexuell läggning, religion, etnicitet eller nationalitet.

### 2.3 Limhamn Hockeys målsättningar

- Erbjudna möjlighet att spela hockey oavsett vilken fa man är i livet
- Få fram sportsliga och välutbildade ishockeyspelare till föreningens junior- och representationslag
- Ungdomsverksamheten ska innehålla inslag a såväl sportslig som social träning
- Uppträdande utanför isen värderas lika högt som de sportsliga prestationerna
- Ge alla utövare en högkvalitativ utbildning utifrån sina individuella förutsättningar och förmågor
- Skapa ett stort intresse för ledaruppdraget och erbjuda bra utbildningar och förutsättningar för detta
- Aktivt verka mot kränkande särbehandling, droger och dopning
- Vara en positiv kraft i Limhamn med omnejd.

## 3. Värdegrund

För att kunna uppnå Visionen, Missionen och våra uppsatta mål måste vi utgå från vår värdegrund.

Limhamn Hockey grundar sig på det stora ideella engagemanget hos våra ledare, funktionärer, föräldrar och alla andra runt verksamheten. Våra ledord är glädje, passion och utveckling.

## Glädje

- Vi är en välkomnande och inkluderande ishockeyklubb som erbjuder positiva upplevelser oavsett vem du är och vart du är på väg
- Vart vi än befinner oss så ska vi bidra med glädje till alla vi möter på isen och i korridoren och mot alla motståndare och funktionärer.

## Passion

- Vi är flera lag men tillsammans är vi klubben detta är större än laget eller individen
- Vi är stolta över vår klubb
- Vi hejar på ett positivt sätt och använder ett vårdat språk
- Sporten och klubben är hela familjens angelägenhet
- Vi jobbar tillsammans i allt vi gör. Vi vinner, vi förlorar, vi kämpar, vi stöttar och tar hand om varandra, vi gör detta tillsammans. DELAKTIGHET!

## Utveckling

- Vi har ett starkt ledarskap på alla nivåer
- Vi tar ansvar för alla spelares utveckling och vårt bemötande är sportsligt både på och utanför isen
- Vi ser lösningar i stället för problem och vågar ställa höga krav
- Vi ger varandra beröm och vi är konstruktiva när vi ger kritik
- Vi är villiga att jobba hårt för att nå våra mål och ger aldrig upp.

## 4. Föreningens organisation

### 4.1 Styrelsen

Styrelsen består av ordförande, vice ordförande kassör, sekreterare, materialansvarig, sportansvarig och övriga ledamöter. Sport- och utvecklingsansvarig och Kanslichef är föredragande. Styrelsen har ett helhetsansvar för föreningens verksamhet och ekonomi.

Enligt stadgarna är styrelsen bland annat ansvarig för följande:

- Säkra att föreningen följer gällande lagar och regler
- Verkställer beslut tagna på årsmötet
- Planerar, leder och fördelar arbetet inom föreningen
- Ansvarar för och förvaltar föreningens ekonomi
- Bevaka ärenden gällande ishockey inom kommunen och i samarbete med Fritidsförvaltningen och övriga intresseorganisationer för att förbättra förutsättningarna för Hockeyn i Malmö.
- Förbereda årsmötet

### 4.2 Kansli

Kansliet består i dagsläget av en person kanslichefen. Kansliet stöttar styrelsen och lagen med olika slags administrativa uppgifter, såsom bokning av istider, underhåll av medlemsregister, ansökning av bidrag, transaktioner mm. Kanslichefens är förbindelseledningen mellan styrelsen och lagledningen, främst gentemot lagledarna.

### 4.3 Ekonomifunktionen

Ekonomifunktionen sköter all administration av ekonomin i föreningen ex bokföring, in-och utbetalningar. Alla frågor om ekonomi ska skickas till email [ekonomi@limhamnshockey.se](mailto:ekonomi@limhamnshockey.se) . Enda undantaget är frågor knutet till fakturor som gäller träning- och medlemsavgifter. Dessa frågor ska ställas till kansliet.

### 4.4 Kiosk och shop

Kiosken säljer, fika, godis och lättare luncher. Kiosken bemannas idag av en person vars uppgift är att bemanna kiosken och hjälpa till med bland annat lokalvård, tvätt mm. Shoppen säljer begagnad hockeyutrustning.

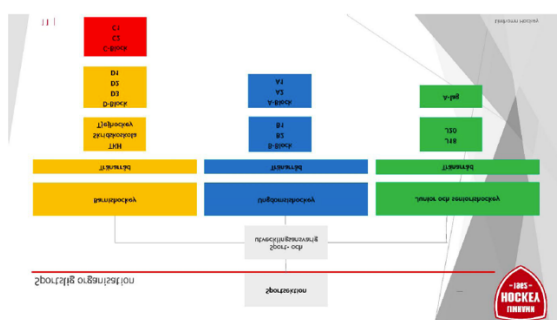
## 5. Årsmöte

Det hålls ett årsmöte varje vår efter att säsongen är avslutad och alla medlemmar är välkomna att lämna in motioner, delta på mötet och rösta. På årsmötet går man bland annat igenom föreningens balans- och resultaträkning och verksamhetsberättelse. Man fastställer budget och verksamhetsplan för kommande säsong. Man röstar om motioner, utser styrelse och fastställer träningsavgifter till kommande säsong.

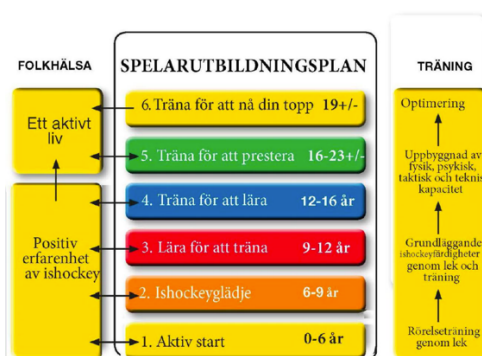
## 6. Hockeyverksamheten

### 6.1 Övergripande organisation

Hockeyverksamheten är indelad i tre delar i enlighet med Svenska Ishockeyförbundets riktlinjer som i sin tur är inspirerade av kanadensiska systemet Long Term Athletic Development.



Högsta organ inom hockeyverksamheten är Sportsektionen eller sportrådet som den kallas i Limhamn. Ordförande i sportrådet är sportansvarig i styrelsen. Övriga medlemmar är Sport- och utvecklingsansvarig samt en tränarrepresentant från barnishockeygruppen, ungdomshockeygruppen och slutligen junior- och seniorgruppen. Sportrådet beslutar om disciplinära åtgärder för såväl spelare som tränare, och skall ha övergripande insyn över samtliga block i föreningen. Sportrådet godkänner även nya spelare som tillkommer till föreningen samt vilket lag den nya spelaren ska tillhöra.



### 6.2 Nivåanpassad träning och matchning

En återkommande fråga i dagens barn- och ungdomshockey är huruvida man skall tolka en nivåanpassad tränings- och matchnivå, och här är Limhamn Hockeys syn på hur det skall bedrivas.

Toppning är när man låter de spelare som tränarna anser vara bäst få mer speltid än någon annan i laget under en match.

Nivåindelning är när man låter de spelare som för stunden är längre fram i utvecklingen träna och spela matcher tillsammans, utan att ge de med något mindre kunskap få chansen att spela på en högre nivå. Laget blir då statiskt och upp- och nedflyttningar förhindras.

Nivåanpassning är när man anpassar träning och matcher så att alla med förutsättningar kan få chansen att delta. Här gäller det att huvudansvarig tränare vågar testa spelare som kanske inte är lika långt fram i utvecklingen får chansen.

Limhamn Hockey anser att för barn och ungdomars bästa förutsättningar skall en nivåanpassad träning och matchning bedrivas i största möjligaste mån, dock finns tillfälle då andra aspekter tillkommer. Då skall först och främst spelare, föräldrar och berörda huvudansvariga tränare föra en diskussion samt att sunt förnuft skall råda. Målsättningen är att så många spelare som möjligt skall prova på en nivå som är lite över deras befintliga kunskapsnivå. Detta för att så många som möjligt skall kunna känna av sin egen utveckling och för att undvika en nivåindelning. Om det av någon anledning uppstår tvist som inte kan lösas skall frågan tas vidare upp inom föreningen.

Nivåanpassning innebär:

- Få så många att spela ishockey så länge som möjligt.
- Barnen känner ofta att de "lyckas" på träning och match.
- Att få till jämna matcher så att alla utvecklas.
- Alla barn får lära sig att ta ansvar på träning och match
- Några av dem ska spela med äldre barn.
- Nivåanpassa efter motstånd.
- Skapar en stark lagkänsla och trygghet i laget.

Ovanstående punkter är således något Limhamn Hockey följer för alla barn och ungdomar skall känna en glädje att spela ishockey, och samtidigt lära sig spelet, samt få en uppfostran inom lagidrott. När vi kommer upp på A-pojkar och juniornivå är det andra kravbilder och då sker laguttagningar och matchning mer efter hur långt spelarna kommit i sin individuella utveckling.

### 6.3 Lagens organisation

#### 6.3.1 Huvudtränare

Huvudtränaren är ansvarig för att laget följer den sportsliga inriktning föreningen fastställt. Hen är ansvarig för träningsupplägg; uttagning och coachning under match; utveckling och coachning av spelare. Hen ska säkerställa ett positivt och hälsosamt klimat i laget. Om man har synpunkter eller feedback på hur laget leds, så ska man vända sig i första hand till huvudtränaren. Om feedbacken involverar huvudtränare kan man vända sig till lagledare eller styrelse eller sportsektionen.

#### 6.3.2 Assisterande tränare

Hjälper huvudtränaren vid träningar och matcher, med träningsupplägg, input och feedback till spelare och coachning under matcher.

#### 6.3.3 Lagledare

Huvudansvarig för alla praktiska detaljer runt laget och lagkassan som istider, laget.se, bingolottoredovisning, TSM, Cleverservice mm. Ska säkra att laget följer administrativa rutiner och policys. Lagledaren är länken mellan laget och kansliet. Om man har synpunkter på hur laget leds eller något har inträffat som behövs hanteras, kan man vända sig till lagledaren.

#### 6.3.4 Materialförvaltare

Är ansvarig för omklädningsrum och förråd (inkl slip och lagmaterial). Ansvarar för lagets material och att detta blir packat till bortamatcher och lämnas tillbaka till klubben vid säsongens slut. Hen slipar skridskor, ansvarar för att dräkter är hela och rena, tipsar om utrustning och hur man vårdar den.

#### 6.3.5 Målvaktstränare

Ansvarar för att sportsliga utvecklingen hos målvakterna i laget genom att lägga upp träningar och coacha under matcher.

## 7. Medlemskap

För att vara spelare, ledare eller funktionär i Limhamns Hockey måste man vara medlem. Det är viktigt att alla medlemmar tar ansvar och har en förståelse och vilja att samverka och interagera med de formella roller och funktioner som finns upprättade inom föreningen, dvs. övriga lag, kansli samt styrelse.

Är man medlem är man skyldig att följa föreningens stadgar och beslut som fattats av föreningsorgan årsstämman och styrelsen.

- Är skyldig att betala medlemsavgift samt övriga avgifter som beslutats av årsstämman eller av årsstämman tillsatt styrelse samt det egna laget.
- Har ett ansvar och intresse av att föreningen inte drabbas av negativ publicitet eller på annat sätt uppfattas som en misskött förening.
- Medlem som inte fullgör sina skyldigheter kan drabbas av föreningsrättsliga sanktioner och ytterst uteslutas ur föreningen enligt reglerna i föreningens stadgar om denne t ex har försummat att betala av föreningen beslutade avgifter, motarbetat föreningens verksamhet eller ändamål, eller på annat sätt uppenbarligen skadat föreningens intressen.
- Medlem som är spelare är skyldig att sälja bingoletter och julkalendrar i enlighet med beslut taget på årsmötet.

Medlemsavgiften är 300 kr per person säsongen 22/23.

### 7.1 Stödmedlemmar

Om man tror på och vill stötta Limhamn hockeys uppdrag kan även personer som inte är spelare, ledare eller funktionärer bli medlemmar genom att bli stödmedlem. Avgiften för stödmedlemskap är 300 kr /säsong Ansökan görs på laget.se

## 8. Träningsavgifter säsong 22/23

LAG	TRÄNINGSAVGIFT	TOTAL AVG INKL. MEDLEMSAVG
Hockeyskola	700	1000
Skridskoskola	700	1000
Tjejer	700	1000
U8/D3	2000	2300
U9/D2	2000	2300
U10/D1	2000	2300
U11/C2	3800	4100
U12/C1	3800	4100
U13/B2	4200	4500
U14/B1	4200	4500
U15/A2	4400	4700
U16/A1	4400	4700
J18	5700	6000
J20	5700	6000
Exboys/Oldboys/Nätverket	1962	2262
SP avgift för icke Limhamn spelare	700	1000
Ledare		300

Träningsavgifterna fastställs på årsmötet.



## 9. Föräldrarnas roll

Att vara förälder i Limhamn hockey kräver engagemang. Föräldrarnas roll inom det egna laget innebär medverkan som funktionärer vid hemmamatcher, cuper och turneringar. Dessa arbetsuppgifter är obligatoriska och föräldrarna har skyldighet att medverka i enlighet med vad som beslutas på föräldramöten inom det egna laget.

Limhamn Hockey har följande förväntningar på föräldrar:

- Ställer inte större krav på barnen/ungdomarna än de kan klara av med tanke på kunskande, utveckling och ålder.
- Prioriterar att barn/ungdomar ska ha roligt i sin verksamhet.
- Accepterar att vi utbildar spelare på lång sikt och inte för stunden.
- Är medveten om att du är en god förebild och en representant för Limhamn hockey i alla lägen.
- Accepterar de aktiviteter som föreningen och laget har beslutat om t.ex. att sitta i sekretariatet vid hemmamatcher och att medverka vid egna cuper och sammandrag.

## 10. Disciplinära åtgärder

- Tränare och lagledning har rätt/skyldighet att vidtaga disciplinära åtgärder mot spelare som agerar i strid med gällande regler och policys
- Detta kan t.ex. ta sig uttryck i avvisning från träning/match eller kortare tids avstängning. Bestrafningen skall alltid stå i proportion till typen av överträdelse och förankras med ansvariga i sportrådet.
- I de fall det föreligger risk för att Limhamn hockeys varumärke/anseende skadats på ett sportsligt plan eller på ett marknadsmässigt sätt, skall händelsen alltid rapporteras till sportrådet och styrelsen.

## 11. Limhamns syn på droger och alkohol

Limhamn hockey tar avstånd från alla former av droger, alkohol eller doping. Om spelare eller ledare missbrukar droger, alkohol eller dopningsmedel i samband med uppdrag för Limhamns Hockey har föreningen rätt att vidta disciplinära åtgärder.

## 12. Limhamns syn på kränkande särbehandling

Med kränkande särbehandling avses ett uppträdande, mobbing, trakasserier eller liknande beteende som kränker en persons värdighet och som har samband med kön, etnisk tillhörighet, sexuell läggning, funktionshinder, övervikt mm. Exempel på kränkande särbehandling är nedsättande tillmälen, nedsvärning, förlöjligande eller förnedrande uppförande, text kommentarer om utseende och beteende.

Limhamn hockey åtager sig följande:

Föreningen accepterar inte att spelare, ledare, funktionärer, eller anställda utsätts för eller utsätter andra för kränkande särbehandling när de representerar föreningen eller i samband med föreningens aktiviteter.

Föreningen säkrar att det finns rutiner för hur man anmäler kränkande särbehandling och att aktiva i klubben har fått information om rutinerna. Alla anmälningar om kränkande särbehandling ska utredas av lagledning. Är en medlem av lagledningen föremål för utredningen ska det inträffade utredas av styrelse eller sportsektionen.

Förening säkrar att varje anmälan om kränkande särbehandling utreds även om man inte alltid kommer att komma fram till en slutsats. Inblandade spelare och vårdnadshavare ska få återkoppling på utredningens resultat.

Föreningen har rätt att vidta disciplinära åtgärder mot spelare, ledare, funktionärer eller anställda som har funnits skyldiga till kränkande särbehandling.

### 13. Limhamns syn på sociala medier

Limhamn hockey ser positivt på användandet av sociala medier. Våra medlemmar, ledare och förtroendevaldas engagemang i sociala medier sprider vårt budskap och stärker vårt varumärke. Det stärker också bilden av organisationen som öppen och tillgänglig.

Vi eftersträvar en sund och frisk fysisk- och psykosocial hockeymiljö där förtal, diskriminering, förolämpningar eller mobbing av med/motspelare, ledare, domare eller andra intressenter inom hockeyn inte får förekomma och då inte heller på sociala medier.

Föreningen har rätt att vidta disciplinära åtgärder mot spelare, ledare, funktionärer, föräldrar mm som uttrycker sig på ett sätt på sociala medier, som skadar Limhamn Hockey.

