

Du vinner på att återvinna!



ÅTERVINNING AV FÖRPACKNINGAR OCH TIDNINGAR — SÅ HÄR FUNGERAR DET

Du vinner på att återvinna!



Varje gång du lämnar en förpackning eller en tidning till återvinning sker något stort. Den tömda schampoflaskan blir en praktisk diskborste. Det tillplattade tvättmedelspaketet blir till en snygg skokartong. Den lästa tidningen blir en ny tidning. Den gamla kapsylen förvandlas till en mutter. Den tomma saftflaskan får nytt liv som en ny glasflaska. På så sätt hjälper du till att spara stora mängder energi. Du ser också till att naturens material inte åker ur kretsloppet. Tack vare dig gör miljön en stor vinst. Och därmed vinner även du något. Varje gång du återvinner.



Det är det svenska näringslivet som ansvarar för att förpackningar och tidningar samlas in och återvinns. Det kallas producentansvar.



Förpackningar och tidningar tillhör de första varugrupperna som fått ett producentansvar. Inte för att de utgör det allvarligaste miljöproblemet, utan för att de är förhållandevis enkla att åtgärda och för att de utgör en stor volym av hushållssoporna. På återvinningsstationerna kan du lämna dina tidningar och förpackningar av plast, papper, metall och glas.



I den här broschyren berättar vi mer om hur du på ett enkelt sätt källsorterar olika typer av förpackningar och tidningar för att de effektivt ska kunna återvinnas.



INNEHÅLL	SID
Plastförpackningar	3
Pappersförpackningar	4
Tidningar	5
Metallförpackningar	6
Glasförpackningar	7
Gör så här	8
Här lämnar du	9
Vad händer sen	10-11



Plastförpackningar delas in i två grupper: hårda och mjuka plastförpackningar.

Till hårda plastförpackningar hör flaskor, burkar och dunkar och till mjuka plastförpackningar hör kassar/påsar, folie, tuber och frigolit. Mjuka plastförpackningar sorteras på olika sätt i olika kommuner. I kommuner där hushållssoporna bränns och utvinns till fjärrvärme lägger man de mjuka plastförpackningarna i hushållsavfallet. I de kommunerna finns ingen insamlingsbehållare för mjuka plastförpackningar på återvinningsstationen.

DET HÄR KAN DU SORTERA:

Hårda plastförpackningar

Burkar, dunkar
Hinkar, t ex för sylt
Flaskor

Mjuka plastförpackningar

Bärkassar, plastpåsar
Refillpaket
Plastfolie och -film
Tuber
Frigolit

OBS! Glöm inte att ta av locket eller kapsylen på plastburken eller plastflaskan och lägg dem lösa i behållaren, så underlättas eftersorteringen.

LÄMNA INTE:

Stora förpackningar som inte går ner i behållaren, t ex hinkar större än 5 liter (lämnas på kommunens återvinningscentral eller kontakta insamlingsentreprenören).

Plastleksaker, plastmöbler och andra produkter som inte är förpackningar (lämnas som grovsopor).

Plastflaskor med pant (lämnas i butiker).

SORTERINGSTIPS:

En plastpåse med aluminiumskikt, t ex en chipspåse, kan vara svår att avgöra om den är metall eller plast. Om du knycklar ihop påsen och den sedan vecklar ut sig, består den mest av plast och sorteras som en mjuk plastförpackning. Behåller den formen av en boll består den mest av metall och sorteras som en metallförpackning.

SYMBOLERNA FÖR HÅRDA OCH MJUKA PLASTFÖRPACKNINGAR

Dessa symboler sitter på behållarna på återvinningsstationerna så att du ser var du ska lägga dina plastförpackningar. Många förpackningar är redan märkta med sorteringsanvisningar, och ibland med våra symboler, så att du lätt ser hur du ska sortera dem.





Med pappersförpackningar menar vi förpackningar av papper, kartong och well.

De sorteras tillsammans i samma behållare på din återvinningsstation. Papperskassen som du burit förpackningarna i lägger du i behållaren för pappersförpackningar.

DET HÄR KAN DU SORTERA:

Pastapaket, flingpaket
 Mjolk- och juiceförpackningar
 Sockerpåsar, hundmatsäckar
 Bärkassar
 Blompapper, presentpapper
 Skokartonger
 Toarullar
 Wellådor till TV, stereo och möbler m m
 Postorderomslag till böcker/CD/DVD

OBS! Vik ihop och platta till pappersförpackningen, så tar den mindre plats. Du kan även lägga mindre förpackningar i större, en tom mjölkförpackning rymmer minst fem ihopvikta!

LÄMNA INTE:

Kuvert (slängs som hushållsavfall).
 Tidningar, broschyrer, reklamblad, kontorspapper (läggs i behållaren för tidningar).
 Övriga pappersprodukter som inte är förpackningar.

SYMBOLEN FÖR PAPPERSFÖRPACKNINGAR

Denna symbol sitter på behållarna på återvinningsstationerna, så att du ser var du ska lägga dina pappersförpackningar. Många förpackningar är redan märkta med sorteringsanvisningar, och ibland med våra symboler, så att du lätt ser hur du ska sortera dem.





Med tidningar menar vi tidningar, tidskrifter, kataloger, broschyrer och reklamblad.

Fyra av fem tidningar återvinns och blir till viktig råvara för de svenska pappersbruken.

DET HÄR KAN DU SORTERA:

Dags- och veckotidningar
Magasin
Tidskrifter
Kataloger
Broschyrer
Reklamblad
Kontorspapper

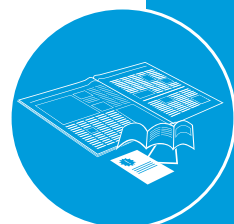
OBS! Papperskassen som du burit dina tidningar i lägger du i behållaren för pappersförpackningar, den ska inte återvinnas tillsammans med tidningarna.

LÄMNA INTE:

Kuvert (slängs som hushållsavfall).
Pappersförpackningar, t ex mjölkförpackningar, presentpapper och postorderomslag till böcker/CD/DVD (läggs i behållaren för pappersförpackningar).
Böcker (slängs som hushållsavfall eller grovsopor).

SYMBOLEN FÖR TIDNINGAR

Denna symbol sitter på behållaren för tidningar, så att du ser var du ska lägga dina tidningar.





Idag återvinns en av två av hushållens metallförpackningar.

Men ofta slänger vi de små förpackningarna i soporna. Det är synd. För om vi t ex lämnar alla kapsyler till återvinning, skulle Saab och Volvo kunna tillverka 2 200 nya bilarosser. Varje år. Aluminium ger den överlägset bästa återvinsten. När vi återvinner aluminium sparar vi 95 procent av den energi som annars behövs för att göra helt nytt aluminium. Aluminium är med andra ord ett fantastiskt material i ett kretslopp.

DET HÄR KAN DU SORTERA:

- Konservburkar
- Sprayburkar
- Tuber
- Kapsyler och lock
- Penseltorra färgburkar
- Aluminiumfolie och formar
- Värmeljushållare

OBS! Kom ihåg att lämna även små förpackningar till återvinning. T ex kapsyler, lock, folien på yoghurtburken, skruvkorkar och värmeljushållare. Ingen förpackning är oviktig, hur liten den än är. Låt gärna korken på kaviartuben sitta kvar, så luktar det inte illa. Korken blir bränsle vid nedsmältningen.

LÄMNA INTE:

- Metalliknande påsar som innehåller mer mjukplast eller papper (sorteras efter det viktmsigt dominerande materialet).
- Metallskrot, VVS-detalljer, stekpannor och övriga metallprodukter som inte är förpackningar (lämnas som grovsopor).
- Elektronik och elartiklar (samlas in som elektronikavfall, se www.el-retur.se eller fråga din kommun).
- Dryckesburkar (lämnas mot pant i butiker).

SYMBOLEN FÖR METALLFÖRPACKNINGAR

Denna symbol sitter på behållarna på återvinningsstationerna så att du ser var du ska lägga dina metallförpackningar. Många förpackningar är redan märkta med sorteringsanvisningar, och ibland med våra symboler, så att du lätt ser hur du ska sortera dem.





Glas går att återvinna hur många gånger som helst.

Utan att kvalitén försämras, och det krävs mindre energi att återvinna gammalt glas än att göra helt nytt glas. Cirka 70 procent av allt återvunnet glas blir nya flaskor och burkar, 30 procent kommer tillbaka som glasfiberull.

DET HÄR KAN DU SORTERA:

Flaskor och burkar av färgat och ofärgat glas

OBS! Ta av skruvkorkar och kapsyler av plast och metall och lägg dem i respektive insamlingsbehållare.

LÄMNA INTE:

33 och 50 cl dryckesflaskor (lämnas mot pant i butiker).
Porslin, keramik och övriga produkter som inte är förpackningar (slängs som hushållsavfall eller grovsopor).
Glödlampor (samlas in tillsammans med elektronikavfall, se www.el-retur.se eller fråga din kommun).

SYMBOLER FÖR OFÄRGADE OCH FÄRGADE GLASFÖRPACKNINGAR

Dessa symboler sitter på behållarna på återvinningsstationerna så att du ser var du ska stoppa dina flaskor och burkar. Det är olika behållare för färgat och ofärgat glas. Lastbilarna som hämtar glaset har ett fackindelad flak, men det syns inte från marken.



Gör så här med dina tomma förpackningar och lästa tidningar:

RENGÖR

Skölj ur dina förpackningar om det behövs och låt dem torka. Förpackningarna har en lång väg till återvinningen och det är därför viktigt att det inte finns matrester eller liknande som luktar illa och är ohygieniskt. Låt eventuella etiketter på flaskor och burkar sitta kvar.

SEPARERA

Består förpackningen av mer än ett material, försök om möjligt att skilja dessa åt. En margarinförpackning går t ex enkelt att ta isär, medan sprayburkens pump brukar vara svår att få bort. Låt den då sitta kvar. Om en förpackning består av flera materialslag som inte kan separeras, ska den sorteras efter det viktmässigt dominerande materialet.

VIK IHOP

Böj in vassa lock på konservburken, platta till och vik ihop. Packa mindre pappersförpackningar i större, så tar det mindre plats både under diskbänken och i behållaren på återvinningsstationen. Det gäller inte för plast- och metallförpackningar.

SORTERA

Ett enkelt och utrymmesbesparande sätt att källsortera är att samla alla förpackningar i samma kasse. Sedan sorterar du vid återvinningsstationen och lägger rätt förpackning i rätt behållare.

TIDNINGAR

Ta bort eventuella plastomslag runt tidningar och reklam. Kuvert ska inte läggas bland tidningarna utan de slänger du i hushållssoporna hemma.

Här lämnar du dina förpackningar och tidningar



Återvinningsstationerna är endast till för hushållens sorterade förpackningar och tidningar.

ÅTERVINNINGSTATIONER FÖR HUSHÅLLEN

Till återvinningsstationen beger du dig när du ska lämna dina tidningar och förpackningar av plast, papper, metall och glas för återvinning. Där finns också ofta behållare, för batterier och kläder, som kommunen står för. Återvinningsstationer hittar du på allmänna platser, vanligtvis vid butiker, bensinstationer och i bostadsområden. Din närmaste återvinningsstation finner du på www.ftiab.se, eller ring vår kundtjänst så får du hjälp, 0200 - 88 03 11.

Det är FTI som ansvarar för alla återvinningsstationer i Sverige, medan lokala entreprenörer ansvarar för den dagliga skötseln och driften. Tillsammans arbetar vi för att återvinningsstationerna alltid skall vara i bästa möjliga skick, så att du slipper att mötas av fulla behållare och nedskräpning. Återvinningsstationerna är endast till för hushållens sorterade förpackningar och tidningar. Övrigt avfall samt avfall från företag skall lämnas på andra ställen.

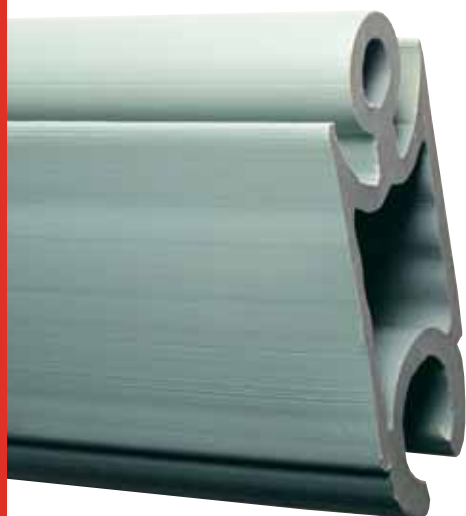
KOMMUNEN HJÄLPER DIG MED ÖVRIGT AVFALL

Avfall som inte ska lämnas på återvinningsstationen, t ex grovsopor som möbler, vitvaror, trädgårdsavfall och farligt avfall lämnas på kommunens återvinningscentral. Kontakta din kommun för mer information. På återvinningscentralen kan även stora förpackningar som inte går in i behållarna på återvinningsstationen lämnas.

För elektriska och elektroniska produkter finns det också ett producentansvar. Information om lagen och närmaste mottagningsstation hittar du på www.el-retur.se.

Mer information om avfall, sortering och vem som ansvarar för vad finns på www.sopor.nu, som drivs gemensamt av Naturvårdsverket, Konsumentverket, El-kretsen, RVF (Svenska Renhållningsverksföreningen) och Förpacknings- och Tidningsinsamlingen.

Vad händer med dina förpackningar och tidningar?



Varje förpackning och tidning som du lämnar till en återvinningsstation tas om hand av ett materialbolag. Det finns fyra olika materialbolag för återvinning av förpackningar av plast, papper (papper/kartong och well) metall och glas och ett för återvinning av tidningar. Från återvinningsstationerna körs materialet till sorteringsanläggningar där det eftersorteras. Ett exempel är metallförpackningar där stål skiljs från aluminium med hjälp av kraftiga magneter. Sedan komprimeras materialet eller mals ner till mindre bitar och transporteras till företag som tillverkar nya produkter.

HÅRD PLAST TILL MÖBLER OCH MJUK PLAST TILL BRÄNSLE

Det finns sex olika sorters plast som vanligtvis används i förpackningar och den vanligaste är polyeten. Plastförpackningar kan vara utformade på olika sätt, allt från en liten plastpåse för skruvar, vacuumförpackningar kring julskinkor till en 25 liters dunk.

Hårda plastförpackningar som samlas in för återvinning skickas alltid till en sorteringsanläggning, där de delas upp efter plastsort. Efter sortering sänds det sorterade materialet till återvinning, där det blir till ny plastråvara. Av den återvunna plasten kan man tillverka t ex rör, plank, vissa typer av förpackningar, lastpallar eller utemöbler.

Mjuka plastförpackningar blir alltid bränsle, som huvudsakligen används för produktion av fjärrvärme. Ett kilo plast innehåller ungefär lika mycket energi som en liter eldningsolja. Den kemiska sammansättningen hos t ex polyeten är samma som för olja och förbränningsgaserna är desamma som för olja, dvs koldioxid och vatten.

PAPPER BLIR PAPPER BLIR PAPPER

Efter sortering pressas pappersförpackningarna till 500 kg tunga balar som transporteras vidare till ett pappersbruk. Här löses pappersbalarna upp i roterande vatten. Pappersfibrerna förs ut på en vira (en duk med små hål där vattnet rinner av) och går sedan in i pappersmaskinen där de pressas samman med andra fibrer och blir till kartong.



Kartongen torkas och bestryks sedan med en blandning av krita/lera och bindemedel. Den färdiga kartongen rullas upp på stora rullar som levereras till företag som tillverkar nya förpackningar. Använda mjölkpaket och sockerpåsar blir på så sätt till nya flingpaket och vällingpaket. Kartongen kan också användas till ytskiktet på gipsskivor. Pappersfibrer är så starka att de tål att användas fem till sju gånger utan att styrkan försvinner. När fibrerna är utslitna är de fortfarande ett värdefullt bränsle.





GAMLA TIDNINGAR BLIR NYA TIDNINGAR

På sorteringsanläggningarna grovsorteras det som inte är tidningar bort innan de skickas vidare till ett pappersbruk. Returpappret genomgår en process där trycksvärtan tas bort och pappret blir till massa. Pappersmassan formeras sedan till nytt papper i pappersmaskinen. Efter tillverkningen rullas pappret upp på stora rullar, som sedan skärs ner till mindre rullar som levereras till tidningstryckerier och på så sätt blir nya tidningar.

En viss del av de insamlade tidningarna återvinns till hushålls- och toalettpapper. Pappersfibern kan återvinnas upp till fem till sju gånger innan den är utsliten och förbränns.



AV ALUMINIUMSKROT FRAMSTÄLLS MOTORDELAR

Cirka sex procent av jordskorpan består av järn, men det är en begränsad resurs och vid omsmältning sparas 75 procent av energin som behövs för att framställa stål från malm. Därför har återvinning av stål blivit allt viktigare.

Många svenska stålverk använder idag metallförpackningar och järnskrot som råvara. Inget är för stort eller för litet och man kan i princip återvinna allt ifrån bilar till kapsyler. De flesta metallförpackningarna av stål hamnar i Smedjebacken i Dalarna, där de smälts ner till nytt stål.



När vi återvinner aluminium smälts det ned, tappas i flytande form och gjuts bland annat till valsblock eller motordelar hos Stena Aluminium. Oavsett om aluminiumet används till bilar eller formar, bevarar den sitt energiinnehåll under hela livscykeln. Aluminium kan användas om och om igen och hela 95 procent av energin sparas.

GAMMALT GLAS BLIR NYTT GLAS

Allt insamlat glas, från Ystad till Haparanda, hamnar hos Svensk GlasÅtervinning i Hammar, vid Vätterns norra spets. Där sorteras, rensas och krossas glaset. Drygt 50 procent av glaskrosset går till Rexams glasbruk i Sverige och Danmark, som tillverkar nya flaskor. 30 procent går till Isover i Billeholm, som gör glasfiberull, dvs byggnadsisolering. Resten av krossglaset, ca 20 procent ungefär, exporteras till glasbruk i centraleuropa och blir till nya flaskor där.



Totalt återvinner vi 745 000 ton förpackningar varje år, vilket är mer än den svenska befolkningens samlade vikt!



för att du återvinner dina förpackningar och tidningar!

1994 införde regeringen ett så kallat producentansvar för förpackningar och returpapper (tidningar). Producentansvaret har tillkommit för att bidra till ett långsiktigt hållbart samhälle, där det som tidigare betraktades som avfall istället kommer till nytta som ny resurs. Det innebär att alla som tillverkar, importerar eller säljer förpackningar eller förpackade varor ansvarar för att förpackningarna kan samlas in och återvinnas. Detsamma gäller för dem som tillverkar eller importerar tidningspapper och trycker eller importerar tidningar.

Ansvariga för att organisera och administrera insamlingssystem och säkerställa att förpackningarna återvinns, är de av industri och handel instiftade materialbolagen: Plastkretsen, Returkartong, Metallkretsen och Svensk GlasÅtervinning. Tillsammans har materialbolagen bildat Förpacknings- och Tidningsinsamlingen, FTI. FTI är de fem materialbolagens gemensamma samarbetsorgan med uppdrag att arbeta med gemensamma frågor gällande skötsel och drift av återvinningsstationer.

FTI:S UPPDRAG ÄR:

- Att delta på de övergripande samråden med kommunerna.
- Förse kommunerna med underlag så de kan uppfylla sitt informationsansvar.
- Bekämpa nedskräpningen på återvinningsstationerna.
- Upphandla och övervaka städ- och samordningsfunktionerna.

Materialbolagen Plastkretsen, Returkartong och Metallkretsen har dessutom det gemensamma servicebolaget REPA.

REPA:s uppgift är att erbjuda företag möjlighet att uppfylla sitt producentansvar för förpackningar och att administrera förpackningsavgifterna. Avgifterna för glasförpackningar administreras av Svensk GlasÅtervinning. Pressretur finansieras genom sina ägare.

FTI, REPA och materialbolagen drivs utan vinstintresse och ingen ekonomisk utdelning sker till ägarna.



PÅ UPPDRAG AV PLASTKRETSEN, RETURKARTONG, PRESSRETUR, METALLKRETSEN OCH SVENSK GLASÅTERVINNING