



**HANDLEDNING**

**FÖR IFK ÖRBY**

**UNGDOMSLEDARE**

**2023**

# Inledning

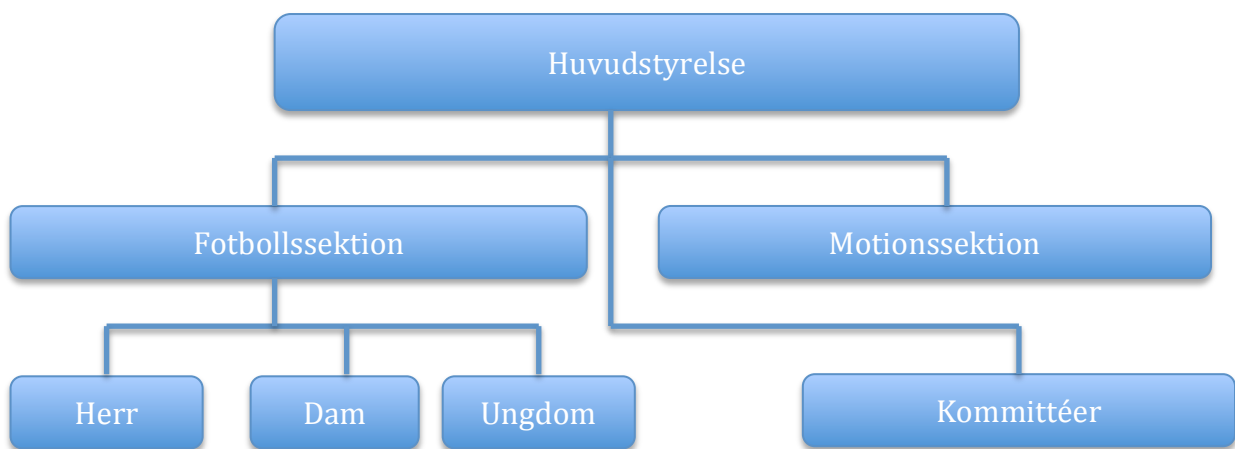
Idrottsföreningen Kamraterna – Örby bildades 1926. I stadgarna står följande om föreningens mål och inriktning:

- Idrott skall inriktas på att utveckla individen positivt i såväl fysiskt och psykiskt som socialt och kulturellt avseende.
- Idrott skall utformas och organiseras så att den i någon form blir tillgänglig för alla och kan ge varje utövare tillfredsställelse med hänsyn till vars och ens värderingar.
- Idrott skall organiseras enligt demokratiska principer, varvid individuellt inflytande och ansvarstagande eftersträvas i gemensamma angelägenheter.
- Idrott skall verka som internationellt kontaktmedel och respektera alla människors lika värde.

## IFK Örby's organisation

Föreningen har en huvudstyrelse och sektioner för fotboll och motion, samt ett antal kommittéer. Allt arbete sker ideellt.

Fotbollssektionen har tre ”undersektioner”: herr-, dam- och ungdomssektion.



Vår ambition är att alla sektioner har sin egen styrelse. Idag fungerar inte detta fullt ut men styrelsen arbetar hela tiden med att få en väl fungerande organisation.

Herr består i allmänhet av: A-lag, U-lag och juniorlag.

Dam består i allmänhet av: A-lag, U-lag och juniorlag.

Ungdom består av ett lag i varje årskull från 7-16 år på både flick- och pojksidan.

# Huvudstyrelse 2023

Ordförande: Martin Torpling

Vice ordförande: Margareta Skarnehall

Sekreterare: Per Knubbe

Kassör: Malin Söderberg

Ledamöter: Peter Johansson, Niklas Frostmarker, Stefan Collstedt

Suppleanter: Tilda Larsson, Peter Skantz

## Ekonomi

Föreningens inkomster utgörs främst av medlemsavgifter, statliga och kommunala bidrag samt sponsorintäkter. Andra viktiga inkomstkällor kommer från marknadsaktiviteter - t.ex. Second Hand, lotteriförsäljning t.ex. BingoLotto samt försäljning av NewBody och Ravelli. Kioskförsäljning och cuparrangemang ger också goda tillskott till kassan. Storleken av de statliga/kommunala bidragen beror på hur stor omfattning ungdomsverksamheten har, där antalet sammankomster och antalet deltagare i dessa är avgörande.

Se bilaga 1 **Regler för statligt aktivitetsstöd** samt bilaga 2 **Regler för kommunalt aktivitetsbidrag**.

## Budget

Budgeten är ett viktigt verktyg i arbetet att styra föreningens ekonomi, och upprättas en gång per år inför nästkommande verksamhetsår (=kalenderår). Föreningens budget presenteras på och godkänns av årsmötet.

## Kommittéer

De flesta av föreningens marknadsaktiviteter sköts via arbete i särskilda kommittéer som väljs på årsmötet.

Klubben har i dagsläget följande kommittéer:

- Sponsorkommitté
- Second Hand
- Kommitté för klubbens anläggningar

## Föreningens fotbollsplaner och byggnader

Den kommunala idrottsplatsen Örby IP är IFK Örbys hemmaarena.

Föreningen har dessutom tre egna planer:

- en fullstor konstgräsplan i anslutning till Örby IP
- en 7-mannaplan med gräs i anslutning till Örby IP
- Statheden, fullstor gräsplan i anslutning till motionsspåren ca 800 m från Örby IP

I anslutning till Örby IP ligger IFK Örbys klubbstuga med kansli, omklädningsrum och förråd.

I Gula Huset, vid Hanatorps camping, finns IFK Örbys Second Hand-butik.

OBS!

För att konstgräsplanen skall hålla så god status som möjligt MÅSTE alla mål köras av planen efter avslutad träning.

## Kontakt med IFK Örby

Verksamheten styrs till stor del via klubbens kansli.

Adress: Öresjövägen 15

511 31 ÖRBY

Mail: [kansli@ifkorby.o.se](mailto:kansli@ifkorby.o.se)

Klubbens hemsida: [http://www.laget.se/IFK\\_ORBY](http://www.laget.se/IFK_ORBY)

## Klubbstugan

För skötseln av klubbstugan och de yttre omklädningsrummen ansvarar vår vaktmästare. Konstgräs- och 7-mannaplanen samt förbindelseytorna däremellan sköts av ideella krafter, företrädesvis föreningens veteraner.

Adress: Öresjövägen 15

511 31 ÖRBY

Varje lag/grupp har ett eget brevfack i klubbstugan där information som inte skickas ut elektroniskt läggs.

Här finns även fack för internpost till t.ex. kansliet

Stora gräsplanen samt Örbyhallen ägs av Marks Kommun och sköts av dess vaktmästare. Plan- och hallhyra debiteras av Marks kommun enligt fastställd

## Möteslokal

Örbyhallens cafeteria är en lämplig möteslokal för t.ex. föräldramöten, och den kan bokas genom kansliet. Information om upplåsning och larm fås vid bokningstillfället.

## Nycklar och material m.m.

Varje ledare behöver en nyckel till klubbstugan samt en personlig kod till larmen. Nyckel och kod kvitteras ut på kansliet.

För inomhusträning i Örbyhallen behövs en låsbricka. Även denna kvitteras ut på kansliet.

Varje ungdomsgrupp disponerar ett fack i klubbstugan där träningsbollar, västar, konor, träningsredskap, förbandsväska m.m. förvaras. Lag som spelar seriespel har matchställ, klocka, visselpipa och domarkort.

För inomhusträning i Örbyhallen eller annan lokal finns särskilda inomhusbollar. Dessa förvaras i Örbyhallen och i ett skåp i klubbstugan.

Varje ledare ansvarar för att omklädningsrum lämnas grovstädade.

## Seriespel

Från 9 års ålder har lagen i IFK Örby möjligheten att delta i seriespel som organiseras av Västergötlands Fotbollsförbund. Vid ett sammanträde under vintern med berörda ledare fastläggs vilka serier åldersgrupperna ska anmälas till. När VFF senare meddelar spelordningen kallas ledarna till ett matchläggningsmöte.

### Lån av spelare

Reglerna för seriespel tillåter lån av spelare, såväl äldre som yngre.

Ungdomssektionens policy är att man bara lånar spelare om det är nödvändigt för att fullfölja spelprogrammet och endast i yttersta undantagsfall äldre spelare.

Innan en spelare lånas in skall samråd ske med spelarens ledare, föräldrar och med spelaren själv. Undantag från denna regel kan endast göras om det vid samling inför match visar sig att en kallad spelare inte kommer.

### Matchställ

Ledarna ansvarar för matchställena. Föräldrar tvättar dräkterna – gör upp ett tvättschema!

*Tips:* Vräng tröjor före tvätt så ökar livslängden på ev. tryck. Använd inte sköljmedel så bevaras elasticiteten.

Före bortamatch kontrolleras motståndarlagets dräktfärg. Är denna lik egna lagets tas reservställ eller västar med.

Matchställena ska "vandras" mellan årskullarna, och byte sker på Ungdomssektionens materialbyttardag vanligtvis i mars.

## Cuper och sammandrag

IFK Örby arrangerar årligen Kamratcupen för ungdomslag som spelar 3v3 och 5v5. Andra föreningar ordnar andra cuper och sammandrag och det är både roligt och utvecklande att delta i cuper. För ekonomiska frågor se vidare avsnittet för Budget.

## Ungdomssektionen

Ungdomssektionen bedriver fotbollsverksamhet för ungdomar i åldrarna 7-16 år, både på flick- och pojksidan. Sektionen består av ledarna i de olika ungdomslagen. Representant ur huvudstyrelsen sammankallar alla ledarna till möten med jämna mellanrum under året. Se även IFK Örby Ungdomssektionens policydokument.

## Kioskverksamhet

I samband med matcher och cuper rör sig oftast mycket publik och andra intresserade på Örby IP. Som en service till dem, men även som en stor inkomstkälla för föreningen skall kiosken alltid vara öppen vid sådana arrangemang.

Området runt Örby IP har två kiosker – en vid stora gräsplanen, och en mellan konstgräsplanen och 7-mannaplanen.

Se bilaga 3 **Arbetsuppgifter Kiosk**.

## **Team Sportia**

IFK Örby samarbetar med Team Sportia i Skene när det gäller bl.a. materialinköp.

Träningsoveraller och övriga träningskläder provas ut på kansliet.

Beställningar sköts sedan av vår kanslist.

Noterbart är även en vädjan till de ledare som har ett Team Sportia-kort.

Anmäl gärna att det skall knytas till IFK Örby, så att era inköp i butiken

”knyts” till klubben. Detta påverkar inte er bonus, men påverkar klubbens förhandlingsläge med kedjan.

Styrelsen

IFK Örby

## Bilaga 1 för statligt aktivitetsstöd

# LOK-stöd

Uppdaterad: 15 SEP 2022 13:55

**LOK-stöd kan sökas av varje idrottsförening, ansluten till något av de specialidrottsförbund som tillhör RF och som bedriver verksamhet för deltagare i åldern 7–25 år. LOK-stödet finns för att stödja föreningsdriven barn- och ungdomsidrott.**

Förkortningen LOK står för statligt lokalt aktivitetsstöd, och avser att stödja idrottslig föreningsverksamhet för barn och ungdomar mellan 7 och 25 år (för funktionsnedsatta deltagare finns ingen övre åldersgräns). Regeringen har enligt förordningen om statsbidrag (1999: 1177) överlämnat uppgiften att pröva frågor om fördelning av statsbidrag till idrottsverksamhet till Riksidrottsförbundet.

## Ansök om LOK-stöd

Här nedan hittar du information om vad som krävs för att kunna söka LOK-stöd, hur ansökningsprocessen går till och vem som är behörig att skicka in ansökan.

### Ansök i IdrottOnline

Ansökan görs på föreningens IdrottOnline-sida. I och med att samtliga aktiviteter måste närvaroregistreras digitalt så förs föreningens siffror över till ansökan automatiskt – det enda man då behöver göra är att öppna ansökan och skicka in den. Viktigt att tänka på är att föreningen alltså måste gå in och öppna själva LOK-stödsansökan och skicka in den, även när man har närvaroregistrerat digitalt.

### Behörighet att skicka in ansökan

De som kan skicka in ansökan för din förenings räkning är ordförande, kassör och/eller LOK-stödsansvarig firmatecknare. Personen måste finnas upplagd i medlemsregistret på föreningens IdrottOnline-sida med någon av dessa roller (ordförande, kassör eller LOK-stödsansvarig).

### Sista ansökningsdag

**Ansökan för våren:** senast 25 augusti

**Ansökan för hösten:** senast 25 februari

Enligt LOK-stödsföreskrifterna §8 riskerar en förening att ansökan avslås om den inkommer för sent.

Observera att sista ansökningsdag gäller för både ansökan och eventuell tilläggsansökan. Däremot går det bra att göra en tilläggsansökan under förutsättning att både den och huvudansökan är inskickade senast den 25 februari/25 augusti.

För ansökningar som inkommer efter sista ansökningsdag görs ett avdrag enligt följande:

- Ansökan som inkommer 26 augusti–1 september respektive 26 februari–1 mars reduceras med 25 procent.
- Ansökan som inkommer 2 september–15 september respektive 2 mars–15 mars reduceras med 50 procent.
- Ansökan som inkommer 16 september–30 september respektive 16 mars–31 mars reduceras med 75 procent.
- Ansökan som inkommer 1 oktober–15 december respektive 1 april–15 juni ska avslås.

Tänk också på att ju tidigare man skickar in sin ansökan, desto större chans har föreningen att få utbetalning av LOK-stöd redan i den första utbetalningen som sker en vecka efter sista ansökningsdag.

## Utbetalning av LOK-stöd

Utbetalning kan endast göras till din förenings eget plus- eller bankgiro. Det kan inte vara ett plus- eller bankgiro till en person, sektion eller kommun. Utbetalning kan inte heller göras till vanligt konto. Riksidrottsförbundet kontrollerar att angivet giro står tecknat i föreningens namn så som det anges i vårt föreningsregister (namnet i detta är det namn under vilket föreningen har blivit antagen som medlem i respektive specialidrottsförbund).

### När görs utbetalning?

Utbetalning av LOK-stöd sker alltid med start veckan efter sista ansökningsdag. Därefter sker sedan utbetalningar varje vecka allt eftersom ansökningarna godkänns.

### Fyllnadsutbetalning

Om det, när LOK-stödsåret är avslutat, finns pengar kvar i potten så gör Riksidrottsförbundet en fyllnadsutbetalning. De återstående medlen fördelas då till samtliga föreningar som sökt LOK-stöd under året.

Fyllnadsutbetalning är aldrig garanterad, utan görs endast de år då det blivit medel kvar i LOK-stödspoten efter att samtliga ansökningar för året hanterats och det ordinarie LOK-stödet har fördelats.

### Utbetalning till föreningar uttagna för kontroll

Om din förenings LOK-stödsansökan har tagits ut för kontroll sker eventuell utbetalning först när kontrollärendet är slutfört. I den händelse att föreningen



överklagar LOK-stödsgruppens beslut sker eventuell utbetalning först efter LOK-stödsnämndens avgörande.

## Bilaga 2 Regler för kommunalt aktivitetsstöd

### Lokalt aktivitetsstöd (LOK)

Bidraget ges till godkänd och registrerad idrottsförening, så väl med som utan riksförbundetstillhörighet.

En sammankomst med minst tre deltagare i åldrarna 7–25 år och 65+\* ger bidrag med 15 kronor per sammankomst samt 3 kronor per deltagare (stöd ges till max 30 deltagare). Aktiviteten ska vara fysisk, ledarledd och pågå under minst 60 minuter. Ledaren ska vara minst 18 år och samtliga ledare och deltagare ska vara medlemmar i föreningen. Dubbelt bidrag ges till idrottsskolor.

Redovisningsperioder: 1 januari–30 juni och 1 juli–31 december Ansökan görs via inloggning i Interbook Go (<https://mark.ibgo.se>) senast 25 augusti respektive 25 februari.

## Bilaga 3 Arbetsuppgifter Kiosk

### Arbetsuppgifter Kiosk

- **Kassa - Helst kontantfritt, ej swisch under 20 kr**
- Var på plats minst 30 minuter före matchstart.
- **Nyckel** finns i ledarrummet till höger om fönstret .
- **Korvkokning** skall vara färdigt för försäljning 40 minuter före matchstart vilket innebär att det måste sättas i gång omgående då det tar en stund att få allt varmt. Kontrollera att det finns vatten under insatsen i korvkoken. Korv och korvbröd finns i frysen. Värm vatten i vattenkokaren och fyll på insatsen. Tillsätt kryddpeppar, salt och lagerblad (allt för den goda smakens skull). Värm gärna korvbrödet försiktigt i mikron, (om det behövs!). Tänk på att inte värma för många korvar åt gången, helst ska de korvar som värms gå åt.
- Det finns kaffe, te och choklad att erbjuda. Använd pumptermosarna. Kom ihåg att värma vatten till te och choklad. Mjök finns i kylan.
- Har ni möjlighet så baka gärna något **kaffebröd** att ta med till försäljningen i kiosken, **uppskattas alltid!**

- Det finns läsk, mineralvatten och Festis till försäljning. Fyll på i kylan så att det alltid finns kalla drycker. När ni öppnar kiosken – **ställ ut en tunna för pant...** Vi tänker på miljön och alla slantar små!

**OBS! rör ej temperaturreglaget i kylan. Det ska stå på trean.**

- Ha gärna öppet kiosken en stund efter matchen så ev. spelare och ledare har möjlighet att handla.
- **Innan du lämnar kiosken** så är det viktigt att tänka på att följande:
  - Viktigt att **VI ALLA** håller rent och fräscht i kiosken.
  - Det finns inget varmvatten i "läktarkiosken", koka vatten i vattenkokaren.
  - **Diska** ur korvbehållaren och kaffekannorna ordentligt. Viktigt att även diska av alla knivarna och kakfat som ni använt så att det är så hygieniskt och rent som möjligt.
  
  - **Soporna** slängs i tunnan vid klubbstugan.
  - **Ta vara på panten!** Burkarna återvinns.
  - **För allas trevnad var snälla och torka av bänkar, sopa och svabba av golvet så håller sig kiosken fräsch och ren ☺**
- **Övrigt** - är det något som behöver köpas in eller andra synpunkter skriv gärna detta på en lapp och lägg i kiosken!

**ETT STORT TACK FÖR ER HJÄLP ☺**