



Verksamhet, värderingar, principer,  
avgifter och annat sektionsgemensamt.

# The Blue White Line

Styr- och policydokument

Ishockeysektionen IFK Mariefred

Version 220818

# Förord

IFK Mariefred är en anrik förening som bildades redan den 17 juni 1908. Ishockeyverksamheten har länge varit en viktig del av föreningen vars verksamhet har varierat över tid. Det finns goda skäl för alla som är engagerade i föreningen att sätta sig in i föreningens historia, verksamhetsidé, policier och målsättning med ambition om att föreningen ska fortsätta att leva och utvecklas.

Varje spelare utgör en del av sitt lag, respektive lag utgör en del av ishockeysektionen och sektionen utgör i sig en del av IFK Mariefred. Något som gör lagidrottande i en förening unikt är just det att man utgör en del av en helhet med gemensamma färger, värderingar och mål. Vi verkar inte bara för oss själva utan även för att bidra till en del av en helhet.

Detta styr- och policydokument syftar till att förtydliga det gemensamma, det som enar oss och det som gör oss till en växande del av Sörmlands största idrottsförening. Dokumentet beskriver ishockeysektionens verksamhet, på vilka grunder denna verksamhet bedrivs och vilka värderingar som enar ledare och aktiva.

Ishockeysektionens styrelse ansvarar för dokumentet och dess innehåll. I syfte att dokumentet skall hålla över tid är det kompletterat med en bilaga med säsongsspecifik information.

Dokumentets med dess innehåll är viktigt, men långt ifrån lika viktigt som den verksamhet som vi bedriver för våra barn och ungdomar. Att vara med och bidra till barn och ungdomars hälsa och välbefinnande är ett synnerligen viktigt uppdrag. Att vara engagerad i barn- och ungdomsidrott är fantastiskt och ger otroligt mycket energi oavsett om du är stöttande förälder, publik på läktaren eller ledare i något av våra lag.

Styrelsen hoppas att dokumentet skapar tydlighet och värde för dig! Saknar du något – tveka inte att förmedla detta så att vi kan tillse att dokumentet blir så fullständigt som möjligt!

Med hockeyhälsningar

Styrelsen i Ishockeysektionen i IFK Mariefred



## Innehållsförteckning

<b>Förord</b> .....	1
<b>Övergripande verksamhetsinformation</b> .....	3
Hemmaplansmodellen – med individens bästa för ögonen .....	4
<b>Hockeysektionens värdegrund &amp; värdeord</b> .....	5
Värdegrund .....	5
Värdeord .....	6
<b>För dig som förälder</b> .....	7
<b>För dig som ledare</b> .....	8
Ledarpolicy .....	8
Ledarutbildning.....	8
<b>Spelarutveckling</b> .....	9
Nivå- och individanpassning .....	9
Målvaktsträning .....	12
Matchning.....	13
<b>Föreningssamverkan</b> .....	14
<b>Domare</b> .....	15
<b>Ekonomistyrningsprinciper</b> .....	16
<b>Sektionens erbjudande</b> .....	17
<b>Alkohol- och drogpolicy</b> .....	18
<b>Resepolicy</b> .....	19
<b>Reklam och sponsring</b> .....	20
<b>Organisation</b> .....	21
Styrelseformalia.....	21
Ledare i lagen.....	21
Principer för sektionens grupperingar .....	22

## Bilagor

1. Säsongsspecifik information

# Övergripande verksamhetsinformation

Grunden för IFK Mariefreds verksamhet är att så många som möjligt ska idrotta så länge som möjligt. Föreningen bedriver huvudsakligen barn- och ungdomsverksamhet med fokus på breddidrott.

Ishockeysektionen bedriver verksamhet för barn med start i skridskoskolan som vänder sig till de yngsta, till ungdomar - upp till minst 15 år. Sektionen vill skapa de bästa förutsättningar för att alla skall få möjlighet till att utvecklas som ishockeyspelare och lära sig kamratskap, laganda och fair play.

Sektionen vill introducera barn- och ungdomar till hockeyn och utbilda dem på bästa sätt för att kunna ha glädje av spelet så länge som möjligt. Samtidigt vill vi bidra till att fostra våra barn- och ungdomar till goda vuxna som tar hänsyn till och bryr sig om andra och varandra.



Med ovanstående sagt är vårt huvudsakliga fokus att utveckla hockeyspelare, både individuellt och som lagspelare där teknik, motorik, styrka och spelsinne är viktiga inslag.

Vi är övertygade om att vi kan ge våra spelare den utveckling de behöver i hemmamiljö för att kunna utöva hockey, oavsett nivå, när de kommit upp i junior- och

senioråldern. Detta kräver dock att vi följer varje individs utveckling och ger var och en de utmaningar som de bäst behöver.

Till IFK Mariefred kommer spelare från hela Strängnäs kommun, men vårt huvudsakliga upptagningsområde är kommundelen Mariefred med sina grannar Stallarholmen och Åkers styckebruk. Utgångspunkten enligt överenskommelse med Åker/Strängnäs HC är att IFK bedriver skridskoskola i Åker/Mariefred och Å/S i Strängnäs och att spelarna därefter fortsätter sin utveckling i respektive förening.

Förutom alla barn och ungdomar i verksamheten så engagerar sektionen drygt 40 ledare i olika funktioner. En absolut nödvändighet för att kunna driva den här omfattande verksamheten är att vi är många som hjälper till.

Verksamheten är företrädesvis förlagd till de två ishallarna i Åkers Styckebruk och Mariefred. I Mariefred finns också vår kansli lokal.

## Hemmaplansmodellen – med individens bästa för ögonen

I lagsport anses hemmaplan vara en fördel. Men det är inte bara den jublande publiken eller det sista bytet som skapar fördelen. Utan framförallt tryggheten i att känna sig hemma. Det är en trygghet som hjälper till att skapa modigare beslut både på och utanför isen. Som bygger välmående och presterande individer och lag. Som ger större bredd och vassare spets.

Att komma in i hallen ska vara som att komma till sitt andra hem. Och när det krävs – sitt första. En plats anpassad efter varje individs unika förutsättningar, skapad för att ge de bästa resultaten i flera dimensioner. Med rätt verktyg, kunskap och stöd kan vi skapa den platsen.

Vi vill ge alla spelare möjlighet att lära sig färdigheter inom tekniska, taktiska, fysiologiska och psykosociala delar. För att möjliggöra detta måste tränare, föreningar och föräldrar tillsammans vara med och skapa dessa miljöer. Därför har Svenska ishockeyförbundet tagit fram Hemmaplansmodellen – en vägvisare för tränare, föreningar och föräldrar med målet att skapa ett livslångt intresse för hockey, personlig utveckling och prestationer i världsklass.

Modellen pekar ut den riktning hockeyförbundet valt att gå med svensk barn- och ungdomshockey.

Modellen bygger på fyra principer:

- Sätt människan i fokus
- Ge alla chansen att utvecklas
- Anpassa träning och match efter målgrupp
- Bedriv en allsidig träning

Inom IFK Mariefred följer vi hemmaplansmodellens intentioner i allt vi gör.



# Hockeysektionens värdegrund & värdeord

## Värdegrund

Detta avsnitt syftar till att klargöra värdegrunden för ishockeysektionen inom IFK Mariefred. Ambitionen är att värdegrunden ska kunna vägleda i frågor där målkonflikter kan uppstå, men framförallt ska den leda verksamheten och dess verksamma i en och samma positiva riktning.

Värdegrunden består av nedanstående tre huvudprinciper med tillhörande beskrivningar och bidrag till förståelse.

- Barnen är vårt fokus
- Vi är till för alla
- Vi utbildar långsiktigt

## Barnen är vårt fokus

*I IFK Mariefred är barnen i fokus. Här ser vi varje individ med sina specifika behov, styrkor och utvecklingsmöjligheter.*

Hockeysektionen med dess ledare har alltid barnens bästa i fokus. Enligt barnkonventionen ska vi se till varje barn och dess individuella behov. Vi balanserar barnens individuella behov med det som krävs av den som är en del av en grupp eller ett lag. Sektionens intäkter går alltid till något som i slutändan gynnar barnen.

## Vi är till för alla

*Vi älskar att tävla, vi gör det tillsammans och utan att det sker på någons bekostnad. Här ger vi utveckling utifrån varje individs förutsättningar.*

Vi är en breddförening i ett litet samhälle och alla barn behövs för att det ska finnas lag att spela i. Hos oss erbjuds därför en kvalitativ verksamhet för alla barn upp till och med högstadietåldern som vill ägna sig åt hockey. Det innebär att vi tillhandahåller utvecklingsmöjligheter för alla oavsett nivå och oavsett vilken möjlighet barnen har av ekonomisk stöttning hemifrån. Vår strävan är att ingen ska sluta spela hockey i Mariefred för att verksamheten inte håller tillräckligt hög kvalitet eller kostar för mycket.

Vi erbjuder bl.a. följande för att stimulera barnen på rätt nivå:

- Genomarbetade, väl förberedda och nivåanpassade träningar med inslag av teknik, styrka, kondition och skadeförebyggande övningar på och utanför is enligt Svenska ishockeyförbundets rekommendationer
- Möjlighet att träna och spela match med flera åldersgrupper och där detta känns naturligt eftersom alla känner alla och vi är **ett** IFK Mariefred
- Personliga utvecklingssamtal och -planer för varje spelare från U12 och uppåt
- Möjlighet till cuper, träningsläger, osv
- Ledare som är föredömen och brinner för att barnen ska växa som människor och hockeyspelare
- Fostra förberedelse



## Vi utbildar långsiktigt

*Vi älskar att träna! Vi utbildar unga människor som ska må bra och agera föredömligt såväl på som utanför isen, inte bara för den tid de finns i nuvarande lag utan för livet.*

Vår verksamhet finns till för att våra utövare ska må bra hela livet. Vi tränar för att ha roligt, utvecklas och skapa möjligheter för att vinna hockeymatcher, men framförallt för att skapa en grund för ett livslångt idrottande och ett hälsosamt liv. Det är positivt om barnen kan prova på och ges möjlighet att delta i olika fritidssysselsättningar, oavsett om det är annan idrott, kulturorienterade aktiviteter eller något annat som utvecklar dem som individer. I våra äldre åldersgrupper krävs ett kontinuerligt och fokuserat deltagande (konkretisera fostran!) för att ges möjlighet att delta i matchsammanhang, men huvudinriktningen är att aktiviteter i andra sektioner i föreningen inte ska hindra matchspel i hockey.

## Värdeord

Våra värdeord syftar till att ytterligare förstärka det som vi vill stå för:

- Glädje
- Kamratskap
- Målmedvetenhet

**Glädje** är den känsla som får alla aktiva att vilja engagera sig i vårt lag, anledningen till att vi återkommer till träningarna, att orka uppbringa den energi som krävs för att genomföra de stundtals krävande fysiska påfrestningar som sporten ishockey förutsätter.

**Kamratskap** är en stor källa till glädje. Vi som människor mår bra av att uppleva en känsla av att tillhöra en grupp och ett sammanhang. I ordet kamratskap lägger vi in att behandla andra människor respektfullt och att alla bidrar till att se och uppmärksamma de andra. Vi vill sträva efter att alltid vara bra lagkamrater.

**Målmedvetenhet** är förknippat med att fokuserat arbeta för att uppnå ett mål. I det långa loppet är det att utveckla hockeyspelare och medmänniskor, i det allra kortaste perspektivet är det att vinna en jämn match, göra ett bra byte eller att vinna en kamp mot sin motståndare. Att uppnå ett mål är förknippat med glädje och stolthet.

*Målet är att ha roligt och det målet är viktigare än resultatet.*

*Det finns dock ingen konflikt i att vilja vinna matcher. Match är en kamp för vinst och roligast har vi när vi vinner, tillsammans.*

# För dig som förälder

Som förälder är du det viktigaste fundamentet i ditt barns liv och utveckling. Du utgör även en viktig del i ditt barns idrottande. Som förälder är du en stor förebild för ditt barn, såväl i hockeysammanhang som utanför, varför det är oerhört viktigt att du verkar förebildligt i största möjliga utsträckning.

- Engagera Dig och skaffa information om föreningens mål, regler och inriktning.
- Stötta laget, ledarna och föreningen genom att ställa upp som funktionär, kiosk, sekretariat mm
- Stötta, uppmuntra och var alltid positiv till barnens idrott.
- Uppträd som ett vuxet föredöme och att tillåt barnen vara barn.
- Uppmuntra barnen till att pröva på flera idrotter.
- Se till att barnen får rätt mat och tillräckligt med vila.
- Lyssna till barnens funderingar kring spelet, kamraterna och föreningen.
- Stötta barnen till att de så tidigt som möjligt klarar av de praktiska frågorna på egen hand, t.ex. kontakt med ledare, knyta skridskor, sköta sin utrustning mm.
- Skäll eller skrik aldrig på domare, ledare eller spelare. Däremot ge gärna beröm.
- Skapa en trygg och positiv stämning både runt arenan och på planen.
- Tillåt barnen att misslyckas i deras försök att praktisera det de lärt sig och stötta dem till fortsatt utveckling.
- Respektera ledarnas sätt att bedriva verksamheten och bidra gärna genom att ge feedback - gärna i lugn och ro, vid sidan om.



# För dig som ledare

## Ledarpolicy

Som ledare i hockeysektionen:

- Följer vi det som tas upp i detta dokument
- Planerar och genomför vi åldersadekvata träningar i enlighet med riktlinjer från Svenska Ishockeyförbundet, samt bästa praxis.
- Agerar vi som de förebilder vi är, som ledare och människor, på och utanför isen.
- Arbetar vi för att skapa en bra föräldrakontakt.
- Arbetar vi för att skapa bra relationer till motståndare och domare.
- Gör vi vårt allra yttersta för att se och höra alla, vi är lyhörda för att försöka upptäcka signaler i spelargruppen som behöver tas om hand om.
- Motarbetar vi all form av mobbning, kränkningar, diskriminering och rasism.
- Ger vi feedback till våra spelare med respekt, när de är mottagliga för det och på ett sätt som ger spelaren möjlighet att reflektera, svara och ta in.
- Lär vi ut hockeyns grunder på träning och låter spelarna testa det de lärt sig i matchsammanhang.
- Undviker vi att styra och lära ut genom att skrika till våra spelare över sargen.



## Ledarutbildning

### Ishockeyförbundets utbildningsstege

IFK Mariefred Ishockey skall ha bra och välutbildade instruktörer och ledare. Föreningens ledare får utbildning inom ramen för Svenska Ishockeyförbundets utbildningsstege. Alla istränare skall gå grundkursen. Huvudtränare behöver, för att få tränarlegitimation, gå den utbildning som motsvarar den aktuella ålderskullen. Då minst en ledare på plats krävs för att starta en match, bör varje lag ha åtminstone två ledare som har aktuell legitimation. Information om utbildningar och legitimationer finns på [www.swehockey.se](http://www.swehockey.se), som är ishockeyförbundets hemsida.

## Fortbildning och interna tränarmöten

Utöver ishockeyförbundets ledarutbildningar ges också möjlighet till fortbildning på hemmaplan. Två gånger per säsong kommer hockeykonsulent från förbundet och håller en temakväll med teori och praktik i ett visst tema. Det rekommenderas starkt att varje lag finns representerade på dessa fortbildningstillfällen. Utöver detta samlas IFK Mariefreds tränare under säsongen för tränarmöten. Varje lag bör representeras även på dessa möten som syftar till att utbyta erfarenheter.

# Spelarutveckling

## Nivå- och individanpassning

Nivå- och individanpassning är när vi låter alla träna och spela på en nivå anpassad efter individens egna förutsättningar. Tillämpningen är till för att nå långsiktiga resultat så att individen skall få bästa möjliga chans till att utvecklas som hockeyspelare genom att träna med jämbördiga och att få spela jämna matcher.

I de flesta lag finns en spridning av hur långt spelarna kommit i sin utveckling till hockeyspelare. Några har kommit längre, många ligger på ungefär samma nivå och ytterligare några har inte kommit fullt så långt i sin utveckling. Vilka spelare som befinner sig i vilken kategori kan variera under ett lags resa från barn, via junior upp till seniornivå.

Ledarteamet är de som har bäst koll på "sina" spelare och var på utvecklingskurvan de befinner sig vid aktuell tidpunkt.

Inom hockeysektionen använder vi flera olika metoder för nivå- och individanpassning:

- Nivåindelning inom gruppen vid träning
- Spelarrotation mellan lagen vid träning och match

Då det bedöms som det bästa alternativet för såväl individ som lag tillämpas i enstaka undantagsfall även ledarstyrd, säsongsvis förflyttning mellan lag. Detta sker i så fall efter godkännande av berörda föräldrar och ledare samt av styrelsen och endast då det inte bedöms ge negativ påverkan för något av de berörda lagen.

## Nivåindelning vid träning

Många moment på träning görs med fördel med hela gruppen utan att det påverkar den individuella utvecklingen negativt. Men det är också viktigt att ge lagom svåra utmaningar för varje enskild spelare utifrån var denna befinner sig i sin utvecklingsprocess. Därför är det viktigt att också göra nivåindelningar i vissa moment, där varje spelare ges en lagom svår utmaning för just den specifika spelaren. Det kan exempelvis röra sig om kamp- eller spelövningar. Här är det viktigt att påminna sig som ledare att utveckling inte sker linjärt, utan föränderligt och dynamiskt där utvecklingskliv sker på inte helt förutsägbara eller likartade sätt. Det innebär att ledare bör vara vaksamma på att inte cementera nivåer i laget, utan att vara lyhörd för förändringar. Men även att det finns en social och lagkänslomässig aspekt att begrunda vid nivåindelningar. Sammanfattningsvis betonas det faktum att bygga och värna känslan av att tillhöra ett och samma lag är väldigt viktig för att bygga laget på sikt, samtidigt som en nivåindelning också är viktig för att stimulera den individuella utvecklingen inom laget.

## Spelarrotation

I hockeysektionen tillämpar vi så kallad ledarstyrd spelarrotation som en del i att alla spelare ska erbjudas utveckling på rätt nivå på hemmaplan. I praktiken innebär spelarrotationen att vi ledare tillser att spelare får tillfälle att träna och spela med annan åldersgrupp än sin egen.

## Principer för spelarrotation

- Varje lag öppnar för ett antal platser per träning för spelare från andra lag
- Målsättningen är att platserna ska alterneras av olika spelare och inte heller bara av de som kommit längst eller kortast i sin utveckling
- Alla spelare bör erbjudas rotation under varje säsong
- Varje lag/åldersgrupp utser ansvarig för sitt lags rotation (U9 - U15)
- Rotationsansvarig kommunicerar regelbundet med övriga ledare inom respektive lag
- Rotationsansvarig i spelarens ordinarie lag och i mottagande lag ansvarar tillsammans för vilka spelare som ska ges möjlighet att delta med annan åldersgrupp
- Grunden för förslag på spelare är att valet ska gynna utvecklingen av såväl spelaren, ordinarie lag och mottagande lag

## Att träna och spela med yngre lag

Här finns möjlighet för den äldre spelaren att:

- agera föredöme
- visa övningar
- få lite mer tid, utrymme och hålla i puck lite mer än vanligt
- mer istid och därmed utökad utvecklingspotential
- stärka sitt självförtroende
- hitta nya kompisar

För den äldre spelarens lag kan detta generera:

- ett starkare lag, på sikt
- kopplingar på spelarnivå som förenklar kommande lån vid träningar och matcher

För det yngre laget kan detta generera:

- någon att "se upp till"
- att bilden av de äldre som "övermänniskor" mildras
- att det inte är så stor skillnad mellan två åldersgrupper
- att spelare som vill testa att köra med det äldre laget får någon man känner att relatera till

## Att spela och träna med äldre lag

Här finns möjlighet för den yngre spelaren att:

- utmana sig mot mer utvecklade spelare
- mer istid och därmed utökad utvecklingspotential
- stärka sitt självförtroende
- hitta nya kompisar

För den yngre spelarens lag kan detta generera:

- ett starkare lag, på sikt
- kopplingar på spelarnivå som förenklar kommande lån vid träningar och matcher

För det äldre laget kan detta generera:

- en medvetenhet om att det inte är så stor skillnad mellan två åldersgrupper
- att spelare som vill testa att köra med det yngre laget får någon man känner att relatera till

# Målvaktsträning

Svenska ishockeyförbundet har allmänna tips om upplägg och metodik och mer specifika råd om inläring och träningsmetodik för unga målvakter.

Tre former av träning presenteras som viktiga komponenter:

- **Speciell målvaktsträning** som genomförs under ledning av målvaktstränare.
- **Lagträning** som utgör basen för målvaktens individuella utveckling. Det är den form av träning som dominerar i mängd och här måste målvakten ges möjligheter att lära in och träna funktionella rörelser och ändamålsenliga beteenden genom en kombination av en metodisk nötning av tekniska grunder och matchlika moment med varierad svårighetsgrad.
- **Egna övningar** som målvakten genomför själv på isen fordras dessutom för en optimal teknisk och fysisk utveckling.

Lagets målvakt är dels en del av laget som alla andra, dels en väldigt utsatt roll som många gånger kräver speciellt fokus från ledarhåll på flera plan.

I IFK Mariefred strävar vi efter att målvakter ska erbjudas samma möjligheter att utvecklas inom sin specialitet som utespelare inom sin. Vår ambition är därför att, utöver lagträningen, tillhandahålla regelbunden målvaktsträning med specialutbildade instruktörer, med fördel sådana med egen målvaktserfarenhet.

Utöver den egna målvaktsträningen inom IFK, finns möjlighet att, efter överenskommelse, delta vid motsvarande pass med Å/S HC.

# Matchning

Matchning tillämpas för att nå kortsiktiga resultat med spelare som kan växa med uppgiften.

## U9

Träningsmatcher - Alla spelar lika  
Poolspel - Alla spelar lika  
Cupmatcher - Alla spelar lika

## U10

Träningsmatcher - Alla spelar lika  
Poolspel - Alla spelar lika  
Cupmatcher - Alla spelar lika

## U11

Träningsmatcher - Alla spelar lika  
Poolspel - Alla spelar lika  
Cupmatcher - Nivåanpassning

## U12

Träningsmatcher - Alla spelar lika  
Poolspel - Nivåanpassning  
Cupmatcher - Nivåanpassning

## U13

Träningsmatcher - Alla spelar lika  
Seriespel - Nivåanpassning  
Cupmatcher/DM - Nivåanpassning  
Matchning sista 5 min

## U14

Träningsmatcher - Alla spelar lika  
Seriespel - Nivåanpassning  
Cupmatcher/DM - Nivåanpassning  
Matchning sista 5 min

## U15

Träningsmatcher - Nivåanpassning  
Seriespel - Nivåanpassning  
Cupmatcher/DM - Nivåanpassning  
Matchning sista 5 min

## U16

Träningsmatcher - Nivåanpassning  
Seriespel - Nivåanpassning  
Cupmatcher/DM - Nivåanpassning  
Matchning sista 5 min

# Föreningssamverkan

## Regional samverkan

Södermanlands ishockeyförbund ansvarar under Svenska ishockeyförbundet för verksamheten inom regionen. IFK Mariefred har som medlemsförening vissa förmåner, men även åtaganden och andra gemensamma förutsättningar att förhålla sig till. Läs mer om det regionala arbetet på förbundets webb: [Södermanlands Ishockeyförbund - Södermanlands Ishockeyförbund \(swehockey.se\)](http://swehockey.se)

Om inget annat beslutats representeras IFK på förbunds nivå av ishockeysektionens ordförande.

Inom Sörmland har föreningarna tecknat en överenskommelse som i huvudsak bygger på att spelaren skall tillhöra sin moderklubb tom U16. Se avsnitt om hemmaplansmodellen längre upp i detta dokument eller läs överenskommelsen i sin helhet på [Laget.se](http://Laget.se).

[https://www.laget.se/IFK\\_Mariefred\\_Ishockey/Document/Download/1828907/9587943](https://www.laget.se/IFK_Mariefred_Ishockey/Document/Download/1828907/9587943)

## Lokal samverkan

På lokal nivå har IFK en nära samverkan med Åker/Strängnäs HC och föreningarna har tecknat ett samarbetsavtal för att styrka detta.

Samarbetsavtalet finns sparat på [Laget.se](http://Laget.se).

[https://www.laget.se/IFK\\_Mariefred\\_Ishockey/Document/Download/1828907/9587944](https://www.laget.se/IFK_Mariefred_Ishockey/Document/Download/1828907/9587944)



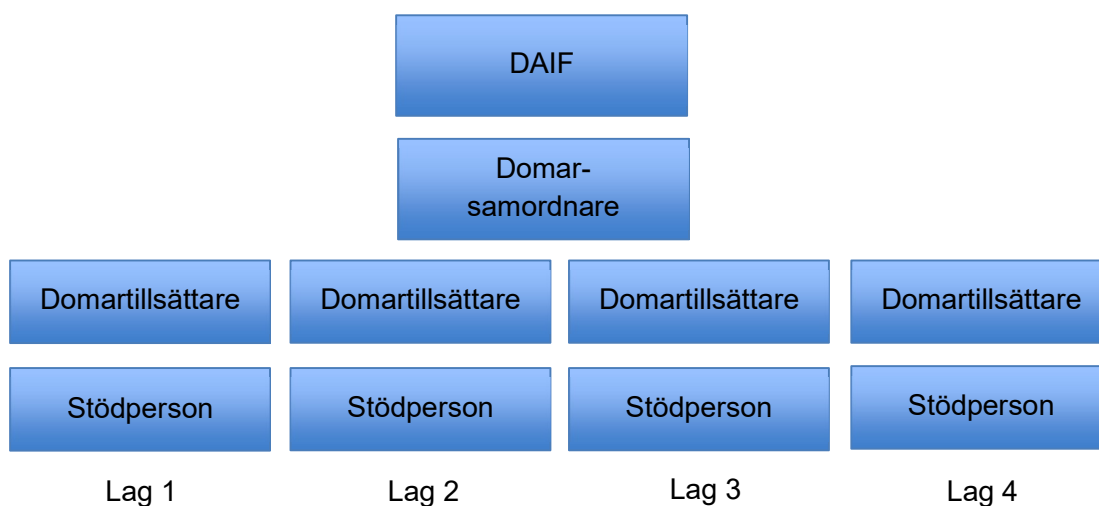
# Domare

Till vår hjälp att utbilda spelare finns, förutom ledare och föräldrar, en hel del funktionärer varav domarna är synnerligen viktiga. Utan domare kan vi inte spela matcher.

Som förening har vi i uppdrag att rekrytera och utbilda domare i samverkan med Södermanlands ishockeyförbund.

Formellt skall föreningen utse en domaransvarig, DAIF (DomarAnsvarig I Förening) som agerar länk mellan förbundet, föreningen och domarna avseende utbildning, domartillsättning vid match, båsfunktionärsutbildningar mm. Hockeyförbundet har tagit fram en handbok som beskriver DAIF-rollens uppgifter: [DAIF-Handbok \(swehockey.se\)](http://swehockey.se)

Inom IFK vill vi forma alla roller så att de ska gå att kombinera med annat varför vi utökat DAIF-rollen med en liten organisation med fler inblandade för att dela på arbetsuppgifterna, se nedan



Roll	Uppgift
DAIF	Formell kontaktperson vs hockeyförbundet
Domarsamordnare	Samordnar och instruerar stödpersonerna samt samlar domarna någon/några gånger per säsong
Domartillsättare	Tillsätter domare till sitt lags hemmamatcher
Stödperson	Agerar stöd för domarna innan, under och efter hemmamatch

# Ekonomistyrningsprinciper

Inom IFK strävar vi efter att tröskeln för att spela hockey ska vara så låg som möjligt, varför avgifterna för den enskilde spelaren skall hållas rimligt låga. Den totala avgiften (medlemsavgift, sektionsavgift, lagavgift och ev annan avgift) hålls delvis nere genom att spelarna tillsammans utför olika arbetsinsatser som genererar bidrag till respektive lags verksamhet och som samtidigt bidrar till att bygga teamkänsla.

## Huvudsakliga intäkter och utgifter

Ishockeyverksamhetens huvudsakliga intäkter är följande:

- Sektionsavgifter
- Lokalbidrag
- Sponsring

Kostnaderna kopplade till hockeyn består huvudsakligen av följande:

- Material (tröjor, byxor, damasker, puckar mm)
- Istider
- Domaravgifter

Styrelsen ansvarar för att sektionens ekonomi hålls i balans. Då sektionen håller med material med längre teknisk livslängd än en säsong, finns behov att över tid bygga upp kapital för att kunna göra utlägg när materialet nått sin slutliga livslängd. Av det skälet sätts t.ex. sektionsavgifter något högre än det som skulle krävts för att nå säsongsvisa nollresultat.

## Utlägg

Alla inköp av material skall godkännas av sektionens materialansvarig, innan köp. Övriga inköp stäms av med kassör eller ordförande innan köp.

Alla utlägg som görs på sektionens bekostnad ska styrkas med kvitto eller motsvarande handling som godkänns av Skatteverket. Underlag för ersättning för gjorda utlägg ska inlämnas till sektionens kassör i samband med begäran om utbetalning.

## Representationskläder för ledare

Sektionens verksamhet bygger på att våra engagerade ledare som brinner för sitt uppdrag och som lägger en stor del av sin fritid tillsammans med våra spelare. Det är viktigt att vårda dem och samtidigt tydliggöra vem som ansvarar för de aktiviteter som genomförs. Detta görs bland annat genom att tillse att de kan klä sig i föreningens kläder anpassade för ishallskyla.

Samtliga ledare i våra lag erbjuds därför representationskläder, delvis på sektionens och delvis på egen bekostnad. Då kläderna slits, erbjuds nya kläder vid behov - vart tredje år som oftast.

Beloppet för den del som bekostas själv av ledaren ändras årsvis och finns beskriven i Bilaga 1.

# Sektionens erbjudande

Ishockeysektionen vill erbjuda en attraktiv verksamhet av hög kvalitet för så många som möjligt så länge som möjligt.

För alla

Alla som erlägger avgift för att delta i hockeysektionens verksamhet erbjuds följande:

- Utbildade och engagerade ledare
- En egen ishall på gångavstånd till samhället och som endast nyttjas av föreningen och som ger stora möjligheter till istider som passar både barn och föräldrar
- En modern idrottsplats i direkt anslutning till ishallen med möjlighet till flera idrotter
- Slipning av skridskor
- Sjukvårdsutrustning
- Puckar, träningströjor och diverse träningshjälpmedel (on och off ice)
- Prynbytdagar med möjlighet att köpa nästan ny utrustning

För matchande lag

För de lag som spelar matcher erbjuds (utöver ovanstående):

- Matchtider och domare
- Matchtröjor och -damasker

För U12 och uppåt

För lag från och med U12 erbjuds (utöver ovanstående):

- Hockeybyxor

För målvakter

För målvakter gäller nedanstående:

Upp till och med U12 (ej fasta målvakter)

- Sektionen håller med utlåning av 2 kompletta mv-utrustningar per åldersgrupp
- Varje pryl blir en inventarie som registreras och hanteras av sektionen med en teknisk och ekonomisk avskrivningstid (3-5 år beroende på typ av utrustning)
- Sektionen avsätter en viss peng varje år för att kunna investera utifrån ovanstående tider. Skicket avgör om nyinvestering behöver göras när avskrivningstiden gått ut.

From U13 (fasta målvakter)

- Mv:s står för utrustningen själva (med nedanstående undantag)
- Mv:s får reducerad sektionsavgift till 1/3 (laget avgör själva om man även vill reducera lagavgiften)
- Sektionen håller med mv-byxor

Alla inköp sker i första hand av bättre begagnad utrustning, 1-3 år gammal. I andra hand köps ny utrustning in. Se bl.a. sidan på FB - Köp och Sälj Goaliegear Scandinavia.

# Alkohol- och drogpolicy

IFK Mariefred Ishockey är en ideell förening som bedriver verksamhet med barn och ungdomar. Föreningens verksamhet skall bedrivas på ett sunt och utvecklande sätt som gagnar både kropp och själ. Därför tar föreningen kraftfullt ställning mot allt som är hälsomässigt skadligt och nedbrytande.

IFK Mariefred Ishockey tillåter inte någon som helst form av alkohol eller andra droger i samband med föreningens verksamhet med barn och ungdomar. Föräldrar skall kunna känna tillit till föreningen och med förtroende låta sina barn delta i vår verksamhet.

IFK Mariefred Ishockey accepterar inte att någon person uppträder påverkad av alkohol eller droger i samband med föreningens verksamhet med barn och ungdomar. Det gäller inte bara ledare, funktionärer och spelare utan även föräldrar och övriga intresserade.

IFK Mariefred Ishockeys alkohol- och drogpolicy skall årligen presenteras i samband med de ordinarie informations- och upptaktsträffarna som hålls med ledare, föräldrar och spelare.

Eventuella överträdelser av IFK Mariefred Ishockeys alkohol- och drogpolicy skall alltid och omgående rapporteras till föreningens styrelse.

# Resepolicy

Målet med IFK Mariefred Ishockeys trafikpolicy är att förening och föräldrar tar ansvar för en ökad trafiksäkerhet. Då verksamheten innebär omfattande transporter av barn och ungdomar är det viktigt att resorna görs på ett så trafiksäkert och riskfritt sätt som möjligt. En policy ger också en tydlig signal till att vi måste hjälpas åt för att få en så säker trafikmiljö som möjligt.

## Egna transporter med motorfordon

Vid resor med personbilar skall samtliga i bilen använda säkerhetsbälte och att antalet passagerare inte får överstiga det som anges i bilens registreringshandlingar. Föraren bör ha mångårig erfarenhet av bilkörning. Vidare förutsätts naturligtvis att man följer aktuella trafik- och hastighetsregler. Den som tar på sig ansvaret som förare skall ställa sig följande frågor.

- Försök i största möjliga mån att samåka till bortamatcher och cuper.
- Ambitionen är givetvis att dela på resekostnaderna mellan föräldrarna.
- Hur lång tid tar resan och hur utvilad kommer jag att vara.
- Behöver jag avbytare och behöver vi planera för raster.
- Hur är väglaget och standarden på vägen.
- Hur påverkar väglaget restiden.
- Är jag tillräckligt erfaren för att köra under rådande förhållande.
- Hur är bilens kondition.

## Cyklist och fotgängare

Cyklister skall ha väl fungerande belysning som skall vara påslagen vid mörker. Även skall cykeln ha ekerreflex på något av hjulen. Cykelhjälm skall användas enligt de regler som lagen föreskriver.

Fotgängare bör använda reflexer i någon form vid mörker. Det kan vara en reflexbricka eller i någon annan form som är fastsatt på kläder eller väska. Samtliga deltagare vid utomhusträning i mörker på väg eller cykelbana skall bära reflex.

## Köpta transporter

Vid bussresor anlitas endast auktoriserade bussföretag. Tänk på att alltid kontrollera att det är en buss med säkerhetsbälten. Krav skall ställas på föraren att man inte överskrider de tillåtna hastigheterna. Skylten med "Kontrollerade bromsar" skall finnas uppsatt framtill på bussen.

# Reklam och sponsring

IFK Mariefred uppfattas som en mycket välorganiserad och välskött förening, ishockeysektionen inkluderad. Därför är varumärket IFK Mariefred, föreningens starkaste tillgång och får endast användas utifrån styrelsens godkännande och fastställda regler. Samtliga lag/team tillhörande ishockeysektionen i IFK Mariefred får använda varumärket IFK Mariefred Ishockey under följande förutsättningar.

## Budskap

Vid all form av sponsring får inte varumärket förknippas eller sammankopplas med verksamhet som kan äventyra föreningens eller sektionens goda rykte eller förtroende. Som exempel kan nämnas reklam för alkohol, tobak och politisk verksamhet.

## Emblem

Föreningens emblem skall alltid vara IFK Mariefred och/eller Griffins klubbmärke.

## Sponsring på profilkläder

Då vi inom ishockeysektionen tillämpar så kallad ledarstyrd spelarrotation är det viktigt att alla spelare känner tillhörighet, oavsett vilket grupp man deltar i. Vi tillgodoser detta genom att b.l.a. ha samma utseende på lagjackor och overaller. Matchtröjor lagjackor och overaller är således sektionens ansvar.

Ishockeysektionen fastställer varje år vilken kollektion som skall erbjudas samt layouten på dessa.

Lagen erbjuds att sälja egen reklamplats på ryggen på overaller och jackor. Frågor kring detta besvaras av ishockeysektionens sponsoransvarig.

Beställning samt frågor kring kollektionen besvaras av ishockeysektionens materialansvarig.

## Sponsring på Hammarängens IP

Stödet från våra lokala företagare är en viktig del i att kunna erbjuda och hålla rimligt låga spelaravgifter. Företagare erbjuds att profilera sig och synas genom reklamplats i vår fina och välbesökta ishockeyarena på Hammarängens IP.

Finns intresse att synas och samtidigt stötta vår ungdomsverksamhet? Vänligen kontakta vår sponsoransvarig namngiven nedan i detta dokument.

# Organisation

## Styrelseformalia

Sektionerna i IFK leds av sektionsstyrelser som väljs vid respektive sektionens årsmöte. I normalfallet genomförs dessa en kortare tid innan IFK Mariefreds årsmöte som brukar genomföras någon gång i mars/april.

Sektionsstyrelserna har krav på tre roller - ordförande, sekreterare och kassör, men kan i princip utökas med många fler ledamöter, suppleanter och adjungerade.

Sedan årsmötet 2021 består hockeystyrelsen endast av ett mindre antal ledamöter, var och en med ett utpekat ansvarsområde och med möjlighet att etablera andra grupperingar/utskott för att arbeta med frågor utanför styrelsemötena.

## Styrelsens roller, ansvar och utskott

Roll	Ansvarsområden	Utskott
Ordförande	Övergripande	Lagledarutskottet
Sekreterare	Material	Materialutskottet
Kassör	Budget, sektionsavgifter mm	
Ledamot	Sportansvarig	Tränarutskottet
Ledamot	Kommunikation, spelarrekrutering	
Ledamot	Sponsring	
Ledamot	Events, insamlingar, sportansvarig	

För information om sittande styrelse, se bilaga 1.

## Ledare i lagen

Förutom våra spelare så är våra ledare vår största tillgång och är de som verkligen skapar värde i kontakten och utvecklingen av våra barn och ungdomar.

I IFK ställs följande krav på alla ledare:

- Genomgången IFK Academy
- Regelbundna utdrag ur brottsregistret
- Undertecknat och följande av föreningens förväntansdokument

För att spela match kräver förbundet att minst en ledare har utbildning på rätt nivå, men i övrigt finns inga formella krav på hur lagen formar sin organisation. Sektionsstyrelsen rekommenderar dock att försöka engagera så många föräldrar och andra som möjligt runt laget och att ledarna inom sig utser följande roller:

- Huvudtränare och assisterande tränare
- Lagledare
- Materialare

För information om nuvarande ledare, se bilaga 1.



## Principer för sektionens grupperingar

Hockeysektionen fokuserar huvudsakligen på barn- och ungdomsverksamhet och grunden är att erbjuda verksamhet med en grupp per födelseår från och med 7 år upp till 15 år.

Sektionens återväxt sker huvudsakligen via skridskoskolan som erbjuder verksamhet för barn från ca 5 år.

### Start av nytt lag

Då det finns underlag av spelare och ledare, kan styrelsen fatta beslut om att starta ett nytt lag. Ett sådant beslut ska föregås av att de engagerade ledare/föräldrar som visat intresse av att starta laget, anmäler detta till styrelsen och bjuds in till ett styrelsemöte. De potentiella ledarna ges möjlighet att redogöra för spelar- och ledarunderlag och styrelsen ges möjlighet att återkoppla på underlagen och förmedla sektionens värderingar och annat väsentligt för sektionens verksamhet.

Formellt beslut fattas därefter av styrelsen.

### Sammanslagning av lag

Under vissa förutsättningar t.ex. vid bristande spelarunderlag i en årskull, kan det bli aktuellt med sammanslagning av lag. Beslut om sammanslagning av lag fattas av styrelsen på anmodan av lagledare i respektive lag. Vid eventuell sammanslagning av lag mellan föreningar krävs att respektive föreningsstyrelse godkänt detta.

### Upphörande av lag

Under vissa förutsättningar t.ex. vid bristande spelarunderlag i en årskull, kan det bli aktuellt med upphörande av lag. Beslut om upphörande av lag fattas av styrelsen på anmodan av lagledare i respektive lag.