

S Ä K E R

&

T R Y G G

F Ö R E N I N G

2 0 2 5





Innehållsförteckning

I arbetet med en fortsatt certifiering, 18:e året, av IFK Berga som Säker & Trygg förening har detta dokument utvecklats.

	Sida
1. Mål och Värdegrund	3
2. Brandsäkerhet	3
- Rutiner gällande brandtillsyn	
3. Regler och besiktning av anläggning/lokaler	3
- Anmälan övernattning	
- Hyreskontrakt klubblokal/villkor för uthyrning, polisanmälan	
4. Utemiljö i vår närhet	4-7
- Dokumenterade risker i närområdet	
5. Utrustning för den verksamheten	7
6. Föreningskultur, trygg idrottsmiljö	7-8
- Föräldraengagemang	
- Registerutdrag från Polisen	
- Rutin gällande GDPR	
- Likabehandlingsplan	
- Jämställdhetspolicy	
- Policy, mobbing	
7. Ledarskap	8-9
8. Föreningskunskap	9-10
9. Olycksfall/akut insjuknande	10-13
- Policy för olycksfall/akut insjuknande	
- Handlingsplan för olycksfall/akut insjuknande	
- Omhändertagande vid olycksfall/akut insjuknande	
- Krishantering, grupper och dess arbete	
10. Alkohol/narkotika/doping/tobak/spel	13-14
- Policy mot alkohol	
- Policy droger, narkotika	
- Policy mot tobak	
11. Resor – transporter	14
- Resepolicy	



1. Mål och Värdegrund

IFK Berga vill erbjuda så många barn, ungdomar och vuxna som möjligt att vara aktiva i föreningen. Föreningens målsättning är att erbjuda ”Toppidrott på bredden” i kombination med visionen ”Så många som möjligt, så länge som möjligt”.

IFK Berga vill förena topp och bredd, kvalitet och kvantitet, ge en meningsfull och fostrande fritids-sysselsättning samt utveckla idrottsliga förmågor till fortsatt fotbollsspelande och en eventuell framtida elitsatsning.

IFK Berga arbetar för inkluderande och med en ambition att vilja och våga.

- IFK Bergas måldokument - 10 budord - **Fastställt av årsmötet 2024-03-21**

Föreningsövergripande mål

- 1 Ett juste och sunt uppträdande, rent spel som visar glädje och gemenskap
- 2 Ett kunnigt, engagerat, entusiasmerande och ansvarsfullt kvalitetssäkrat ledarskap
- 3 En idrottsanläggning med bra arbetsmiljö samt goda match- och träningsvillkor
- 4 En sund ekonomi, demokratiska processer och delaktighet
- 5 Engagerade medlemmar och föräldrar bidrar till att uppnå föreningens mål och barns rättigheter

Fotbollsmässiga mål

- 6 Ungdomsverksamhet från 4 år och spelare ska successivt slussas in i seniorverksamheten
- 7 Teknik, tempo och spelförståelse är ledstjärnor i föreningens fotbollsfilosofi
- 8 IFK Berga ska förberedas att gå upp i division ett
- 9 Målet är minst 25 % av spelarna i IFK Bergas seniortrupp ska komma från de egna ungdomsleden

Mental målbild för förening, ledare och spelare

- 10 Vi kan, Vi vill & Vi vågar

2. Brandsäkerhet

Rutiner gällande brandtillsyn, finns i brandpärm. BrandAB ansvarar för brandtillsyn.

3. Egen lokal och Uthyrning

Då lokalen avses användas för övernattnings skickas information till Brandkåren, information finns på hemsidan: [https://www.laget.se/IFKBerga/Document, Råd och anvisningar - Räddningstjänsten Sydost \(kalmar.se\)](https://www.laget.se/IFKBerga/Document, Råd och anvisningar - Räddningstjänsten Sydost (kalmar.se))

Vid extern uthyrning av lokalen skrivs hyresavtal och information om uthyrningen skickas till polisen.

4. Sammanställning av utemiljön

Vi har tittat på hur våra medlemmar tar sig till Bergavikens IP där vi bedriver **övervägande del** av vår verksamhet. Medlemmarna är mestadels barn/ungdomar från 5 år och uppåt, flertal av dem cyklar eller går till Bergavikens IP. Det är denna grupp som behandlas i detta dokument.

Antalet människor som vistas i området har ökat sedan konstgräset anlades. Det har även bidragit till att många fler bilar finns i området och därmed finns det nu en oro för minskad säkerhet.

Tyvärr har vi även i år varit tvungna att upplysa ledare, föräldrar och övriga involverade i föreningen, att det måste vara oerhört noggsamma då barn lämnas och hämtas till vår verksamhet. Pånytt har det varit vuxna och ungdomar som har uppträtt hotfullt samt att det är många fordon i rörelse samt att de parkerar på ej tillåten plats.

Återigen förstärker vi här vikten av att området måste få ökad belysning men också förstärka "Ej Parkeringsskyltar"!

Biltrafiken på Tallhagsvägen är tidsvis mycket tät, särskilt då många slutar sina arbeten och det sammanfaller med då vi startar vår verksamhet. Med denna sammanställning vill vi påvisa var risker/farligheter eller direkta trafikfarliga platser finns.

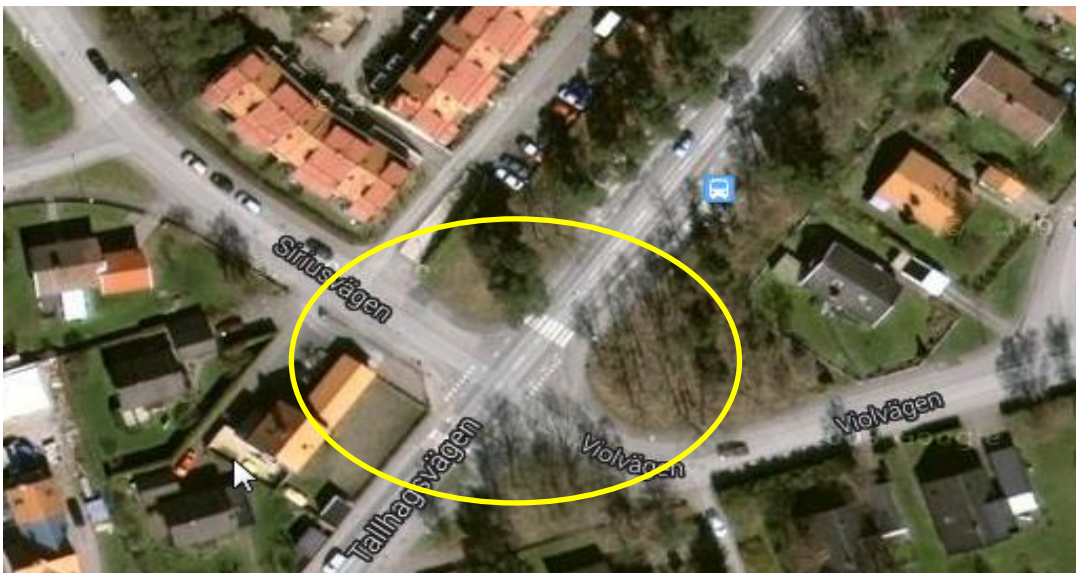
Följande har beaktats (enl. Kalmar Kommuns certifieringsunderlag för 2007):

- Höga häckar
- Säkra cykelbanor/gångbanor
- Bra belysning
- Korsning av vägar i anslutning till anläggningen
- Eventuella farliga genvägar
- Sandning

Nedanstående anmärkningar gäller nuvarande vägar, trafiksituation, byggnader mm.

Generellt anser vi fortfarande att det bör vara 30 km/h från korsningen Villagatan till Siriusvägen för att minska riskerna då många av våra medlemmar förflyttar sig över Tallhagsvägen.

Siriusvägen – Violvägen - Tallhagsvägen



Denna korsning är tydligt skyltad.

Inga träd eller buskar som skymmer trafikskyltar.

Stora Björnvägen – Tallhagsvägen



Individer som kommer från St. Björnvägen följer mestadels gång/cykelbanan på västra sidan om Tallhagsvägen.

Risk finns om de genar över Tallhagsvägen.

Sjöliden – Tallhagsvägen



När särskilt cyklister kommer från Sjöliden så måste de antingen cykla rakt över Tallhagsvägen alternativt ut på Tallhagsvägen söderut för att ta sig in till Bergavik IP (ingen uppfart finns på cykelvägen väster Tallhagsvägen). Här hände det en olycka för något år sedan då sikten är mycket skymd norrut.

Kommer cyklister från Bergaviks IP så är utfarten från cykelvägen bakom planket en mycket **stor** risk då bilister **har svårt att** uppmärksamma cyklister som skall över till Sjöliden. Risken har ökat i och med elcyklar och scootrar som kommer nu med högre fart.

Infarten till Bergaviks IP



Fartgupp, tydligt övergångsställe och uppmärkt cykelbana. Här har säkerheten förbättrats, bilister måste sakt ner över det höga farthindret. Detta övergångsställe används dock inte så frekvent då våra medlemmar kommer företrädesvis söder eller norr ifrån.

Vintergatan – Tallhagsvägen



Bra sikt men det saknas övergångsskyltar! Denna överfart används mer frekvent än övergångsstället på förra korsningen.

I markeringen ovan börjar en cykelväg österut från Tallhagsvägen. Denna väg använder en del av de som kommer från Vintergatan.

Parkeringsytan utanför klubbhuset



Parkeringsplatsen är iordningställd efter husbyggnationen på fastigheten bredvid. Många fler går nu på de iordningställda stråken men ”genar” över parkeringsytan och platsen avsedd för cyklar samt på stråket mellan hus och fotbollsplan.

Återigen: Det saknas fortfarande belysning på hela den stora parkeringsytan liksom vid cykelvägarna/gångstråken. Detta utgör en **mycket stor risk** när det vistas mycket ungdomar och fordon på ytan framförallt under hösten och vintern då det är mörkt ute när träningarna slutar.

Utmaningen är alla bilar som stannar/parkerar längs den smala vägen och i vändzonen då aktiviteter ska genomföras. Tydligare P-förbud bör sättas upp. Riktigt farligt höst/vintertid då det är full verksamhet på konstgräset.

Vi är mycket oroliga för olyckor, flera tillbud har redan hänt och belysningsfrågan är kommunicerad med kommunen men nu är det endast 2 ljusstolpar som är uppsatta vid infarten och de stora björkarna som finns där tar upp stora delar av ljuset.

Fara: Utryckningsfordon, bom in till C-plan, minimal belysning.

5. Utrustning för verksamheten

1. Föreningens materialansvarig ansvarar för allt material- och klubbklädesinköp.
2. Endast föreningens material och klubbkläder ska användas och följa föreningens profil.
3. Föreningens klubbkläder beställs via <https://team.intersport.se/ifk-berga>
4. Inventering av befintligt material och önskemål om nytt görs årligen per 31 december. Detta sammanställs av materialansvarig och föreläggs styrelsen för beslut.
5. Föreningen betalar för 2 par målvaktshandskar per målvakt och år till en maximal kostnad av 800: -/par.
6. Gemensamt material (ex, reflexvästar, repstege, slalomkoner mm) finns på särskild plats och kan användas av alla åldersgrupper.
7. Benskydd ska användas vid träning och match.

6. Föreningskultur, trygg idrottsmiljö

Föräldraengagemang

IFK Berga bygger på föräldraengagemang och delaktighet att finansiera verksamheten för drygt 500 medlemmar. De flesta av våra ledare (ca 50 st) är föräldrar till barn i föreningen, Vett o Etikett liksom Fair Play är ledord. Som vårdnadshavare har du ett stort inflytande över ditt barn. Du kan påverka barnets förhållande till idrotten, föreningslivet, ledare och lagkamraterna. Stödet behövs, men det behövs då och då även insikt om föreningens



mål och riktlinjer. Du som förälder och ditt engagemang är en förutsättning för att föreningen ska fungera och utvecklas.

Registerutdrag, Polisen

IFK Berga följer lagen, sedan 2020, gällande begränsat registerutdrag från Polisen för de som har ledaruppdrag i föreningen och där har kontakt med barn under 18 år.

Utdraget uppvisas för sekreteraren som registrerar i medlemsregistret att utdraget är uppvisat och kontroll är genomförd. Uppföljning görs vart tredje år.

Om individ inte uppvisar utdrag efter två påminnelser kan man inte vara ledare i föreningen.

Rutin gällande GDPR

Dessa rutiner gäller personuppgifter som finns inom föreningen samt hur de hanteras. Vart, varför och hur personuppgifter lagras finns i separat fil på ett USB-minne hos dataskyddsansvarig. Personuppgifter på papper finns i pärm i låsbart rum. Personuppgifter som lagras i Riksidrottsförbundets databas FOGIS samt i databasen Laget.se hänvisas till att ingå i den dataskyddspolicy som centralt utgetts.

- Mail som skickas till och från föreningen via info@ifkberga.se läggs i mappar i datom och tas bort skyndsamt.
- Årsbokslut innehållande eventuella personuppgifter makuleras efter 7 år.

LikabehandlingsPlan

Vi följer en likabehandlingsplan vilket innebär lika rättigheter och möjligheter oavsett kön, könsöverskridande identitet eller uttryck, etnisk tillhörighet, religion eller annan trosuppfattning, funktionsnedsättning, sexuell läggning eller ålder.

Jämställdhet

Jämställdhet inom IFK Berga är en fråga om demokrati, resurser och intresse.

- alla i IFK Berga är lika värda
- när våra flickor blir äldre är det viktigt att på ett naturligt sätt slussa dem vidare till våra grannföreningar som bedriver flick- och damfotboll. Samverkansavtal finns med IFK Kalmar

Mobbing

När en eller flera personer trakasserar en annan person fysiskt eller psykiskt eller bägge delarna är mobbing. Alla barn och vuxna har ansvar för att rapportera misstänkt mobbing.

IFK Berga tar starkt avstånd från all mobbing av såväl fysisk som psykisk karaktär.

Vi strävar efter att varje medlem respekterar andra människors egenvärde och tar avstånd från att någon i föreningen utsätts för förtryck och kränkande behandling vare sig mobbing, rasism eller könsdiskriminering.

Vi agerar på följande sätt.

- Ledare agerar direkt med samtal med de inblandade, en och en.
- Ledare uppmanar mobbaren att ändra sitt beteende.
- Det som hänt och vad som beslutats dokumenteras.
- Vårdnadshavare informeras av ledare, både mobbarens och den mobbades.
- Om mobbningen inte upphör kallas mobbaren och den mobbade samt vårdnadshavare till samtal av ledare.

7. LEDARSKAP

Spelarna i svensk fotboll behöver och förtjänar kunniga och ansvarsfulla tränare som kan inspirera alla spelare till ett livslångt fotbollsintresse. Din insats som ledare och tränare är viktig och betyder mycket för oss i IFK Berga.

IFK Berga's ledare har hög status!



Med detta menas att ledare och tränare är grunden för att föreningen ska kunna fungera. Föreningen skapar förutsättningar för att ledare ska kunna ta på sig ansvar för sin del av föreningens utveckling, vara föredömen samt känna stark samhörighet med övriga ledare och föreningsidén.

Det är fint att vara ledare i IFK Berga och det erbjuder egen utveckling på många plan för de människor som verkar i vår miljö och sympatiserar med våra värderingar.

Som kvalitetssäkring följer vi svensk lag gällande begränsat registerutdrag ur från polisen. De som har uppdrag i föreningen och där har kontakt med barn under 18 år ska uppvisa detta då de börjar som ledare. Föreningen registrerar, i medlemsregistret, att utdraget är uppvisat och kontroll är genomförd. Uppföljning görs vart tredje år.

Våra ledare ska ha som målsättning att med en kvalificerad verksamhet ge alla aktiva en bred och bra kunskap i idrottens grundstenar och sätter inte tabellplacering och matchresultat främst.

Ledarna skall värna om gemenskapen, sammanhållningen och kamratandan samt ge alla aktiva en positiv livssyn på medmänniskor. För att på ett bra sätt, leva upp till dessa krav är det viktigt att varje ledare agerar efter följande:

- Att på ett positivt sätt coacha, uppmuntra och motivera under träning och match.
- Att skapa bra relationer med motståndare och domare.
- Att vid idrottsliga tillfällen bära IFK Berga's klubbkläder när man representerar föreningen. Föreningskläder erhålls kostnadsfritt när medlemsavgift är betald och minst 60% närvaro under en längre period.
- Att följa Sv FF och IFK Berga:s spelarutbildningsplan och laguttagningsprinciper för ungdomsverksamheten.

Det åligger ledare att säkerställa att benskudd används vid träning och match.

Det åligger ledare att informera barn/föräldrar om föreningens vision, mål och inriktning samt hur uttagning till matcher etc går till.

Att se matcher, tävlingar och träningar som ett led i den personliga utvecklingen.

Att tänka på att eventuellt släppa de aktiva till andra årgångar för att tillgodose spelarnas utveckling och mognad. Grunden för spelaren är det lag och åldersklass som han/hon kommer ifrån, viktigt att den enskilda spelaren känner trygghet.

Att stimulera ungdomarna att delta i olika idrotter, särskilt under "ickesäsong", för att tillgodose hela kroppens motorik.

Ledare förväntas att medverka på föreningens ledarträffar och dess årsmöte.

Om en ledare missbrukar sin position, agerar i andra intressen än föreningens eller på annat sätt uppträder/agerar på ett sätt som skadar föreningen eller att vid upprepade gånger bryter mot IFK Berga's syfte och mening, trots uppmaningar från ungdomsansvarig/styrelsen, har styrelsen rätten att frånta ledaren sitt uppdrag i föreningen.

8. Föreningskunskap

- IFK Berga har sedan 1996 en Föreningshandbok som innehåller mål, vision, rutiner, policys mm. som uppdateras kontinuerligt
- Försäkringsskydd finns via Riksidrottsförbundet
- Arbetsgivaransvar finns
- Ansvarsförsäkring för ledare och anställda finns
- Kombinerad företagsförsäkring finns för lokaler och inventarier
- Översyn av försäkringsskydd görs regelbundet



- Styrelsen ansvarar för försäkringsfrågorna, kassören säkerställer att de försäkringar som krävs finns.
- Valberedning är svårt att rekrytera till liksom till styrelse, arbete pågår inför 2025
- Ungdomar deltar i föreningsarbetet som matchledare och matcharrangör

9. Olycksfall/akut insjuknande

Alla i IFK Berga ska ha **handlingsberedskap** när en olycka eller hastigt insjuknande inträffar

- Minst en ledare i varje åldersgrupp ska ha **utbildning** i första hjälpen. Utbildning sker regelbundet, många går utbildningar via sitt arbete
- Handlingsplan vid olycksfall/akut insjuknande ska finnas i förbandsväska och vid förbandstavla.
- Hjärtstartare finns i seniorhuset, innanför dörren till vänster i stora klubblokalen
- **Bår, kryckor, förbandstavla, filter** finns i senioromklädningsrum
- **Förbandsväska** –finns i varje åldersgrupp, ska finnas med vid träningar och matcher
 - ✓ Plåster och förband för små och stora sår
 - ✓ Kompressionsbindor
 - ✓ Skyddshandskar och andningsmask
 - ✓ Handsprit
 - ✓ Den som märker att något håller på att ta slut ansvarar för att det fylls på, beställs från materialansvarig.

Handlingsplan vid olycksfall/akut insjuknande

Omhändertagande vid olycksfall

Åtgärder enligt **ABC** och handlingsplan vid akuta skador och hastigt insjuknande (ex. diabetes, epilepsi, astma)

- Tillkalla annan vuxen som hjälp
- Tillkalla ambulans om det behövs - **112**

Tänk på att du kan svara på följande:

- **Vem** är skadad
- **Vilken** skada
- **Var** är olycksplatsen
- **Antal** skadade
- **Tidpunkt** för skadan

(Obs grinden kan vara låst för att ta sig in till C-plan och konstgräset. Alternativ väg till Bergaviks IP är Villagatan)

- Be någon möta ambulansen
- Underrätta anhörig

Lämna inte den skadade förrän annan vuxen/förälder/ambulans övertagit ansvaret.

Se till att en vuxen följer den skadade till sjukvården om förälder inte anträffats.

- Försök att enkelt dokumentera händelsen.
- Det är viktigt att olycksplatsen behålls intakt vid allvarlig olycka för polisutredningens och anhörigas skull.
- Kontakta IFK Berga:s krisgrupp som sköter kontakten med media.

Omhändertagande vid akut insjuknande

Viktigt att tänka på

Det är viktigt att de barn som har exempelvis allergi vilket kan ge andnöd alltid har med sig sina mediciner, kan vara snabba åtgärder som krävs. I dessa fall måste föräldrar noga instruerat de ansvariga ledarna så att de vet vad som behöver göras. De lite större barnen vet kanske vad som de själva behöver men då gäller det att mediciner finns med.

- Vid osäkerhet, rådfråga **sjukvårdsrådgivningen - 1177**
- Vid behov, tillkalla **ambulans - 112**. Se till att någon vuxen följer med ambulansen. Meddela anhöriga
- Du måste själv kunna ge första hjälpen, när ett olycksfall inträffar eller om någon blir akut sjuk.
- Följande punkter är inte en fullständig olycksfallsinstruktion. Första hjälpen-åtgärder kan aldrig beskrivas i text, utan måste övas. IFK Berga erbjuder utbildning, kontakta utbildningsansvarig.
- Meddela alltid målsman/anhörig snarast.



Medvetlöshet

- Ge fria luftvägar genom att böja huvudet försiktig bakåt
- Saknas andning, ge mun till mun andning
- Andas den skadade, lägg i stabilt sidoläge, lossa åtsittande kläder, förhindra avkylning
- Tillkalla ambulans
- Meddela alltid målsman snarast/anhörig snarast.

Astma

- Anfallet yttrar sig som envis hosta och väsande pipande andning. Talet blir påverkat.
- Blåfärgning kring läpparna, snabb, ytlig andning och kvävningsskänsla. Uppträd lugnt och ge trygghet.
- Låt personen välja kroppsställning så det går lättare att andas. Hjälptill med medicinering.
- Erbjud något att dricka, vätskan gör det lättare att hosta upp slem.
- Märker du ingen förbättring, tillkalla hjälp.
- Meddela alltid målsman/anhörig snarast.

Blödning

- Lägg den blödande kroppsdel i högläge
- Sätt ett tryckförband
- Meddela alltid målsman/anhörig snarast.

Brännskada

- Alla brännskador skall spolas omedelbart med kallt vatten, minst 15 minuter, gärna längre.
- Sök sjukvård för alla brännskador med rodnad och blåsbildning, lika stor eller större än en handflata. (Ca 1 % av kroppsytan)
- Brännskada som är mindre än en handflata, men som drabbat ansikte, hals, över leder, händer, fötter, ska till sjukvård. Alla djupare skador (3:e graden), till sjukvård. Vid tveksamhet, sök sjukvård.
- Meddela alltid målsman/anhörig snarast.

Diabetes - Insulinkänning

- En person som behandlas med insulin, kan få en insulinkänning som beror på att blodsockret blivit för lågt, på grund av för mycket insulin i förhållande till behovet. Personen kan ha ätit för lite eller varit alltför fysiskt aktiv. Personen blir slö, blek, kallsvettig, känner sig darrig och är ibland irriterad. Ge omedelbart socker i någon form, ett glas mjölk, saft eller ett par sockerbitar.
- Lämna aldrig en person med insulinkänning ensam.
- Meddela alltid målsman/anhörig snarast.

Epilepsi

- Ett epileptiskt anfall yttrar sig som kramper och vanligen medvetlöshet. Anfallet ser obehagligt ut men är inte farligt.
- Hjälptill med eventuell medicinering. Skydda för huvudskador
- Lossa åtsittande kläder.
- Stoppa inte in något i munnen. Bett i tungan är ofarligt och läker snabbt.
- Tillkalla ambulans om anfallet varar mer än fem minuter.
- Se till att luftvägarna är fria och när anfallet är över, lägg i stabilt sidoläge. Efter anfallet behöver personen vila, under uppsikt.
- Meddela alltid målsman/anhörig snarast.

KRISHANTERING

Syfte

- att skapa en krismedveten beredskap inför oväntade allvarliga händelser för att minimera risker
- att omhänderta dem som drabbats av olycka eller förhindra allvarliga händelser så effektivt och humant som möjligt
- att genom snabb och tydlig agerande minimera risken för spekulationer och ryktesspridning
- krispärm finns upprättad och är placerad i mötesrum, den innehåller närmast anhörig till ledare, vaktmästare och styrelse.

Krisgruppen/Styrelsen

Michael Mårtensson	Ordf. ansvarig	070 826 49 03
Irma Rydasp		076 267 17 34



Rita Blomberg		070 855 05 01
Morgan Löfgren		070 595 58 93

Samarbete med Funkaboskolan, Kalmarsundsskolan och Tallhagsskolan sker.

Krisgrupp – Funkaboskolan, Exp. 010-3525700

AndersHagman Rektor	010-3525701	072-246 49 46
Mattias Boman Bitr rektor	010-3525703	070-664 93 31
Malin Olofsson Bitr rektor	010-3525708	070-314 06 35
Håkan Zetterqvist Bitr rektor	010-3525707	072-524 20 12
Maria Kihlberg Skolsköterska	010-3525712	072-517 97 96
Jessica Sjöberg Skolsköterska	010-3525730	073-089 91 43
Gabriella Fridström Kurator	010-3525715	073-910 56 85
Caroline Blixte Kurator	010-3525726	072-216 11 72
Gustav Carlsson Kurator	010-3525382	073-059 69 47
Anna N Teodoridou Skolsekreterare	010-3525702	071-384 78 46

Krisgrupp – Kalmarsundsskolan ,Exp. 010-3525950

Anna Snöberg Rektor F-6	010-3525951	070-834 66 24
Fredrica Lund Nordström Bitr rektor 4-6	010-3525975	072-466 58 13
Åse Ahrenius Bitr rektor F-3	010-3525960	072-453 03 98
Cecilia Karlsson Skolsköterska F-3	010-3525974	072-732 20 87
Anette Arvidsson Skolsköterska 4-6	010-3525954	072-463 75 66
Malin Gränsmark Kurator F-2	010-3526275	072-246 21 18
Therese Sandström Kurator 3-6	010-3525985	072-516 17 94
Sofie Andersson skolsekreterare	010-3525953	072-463 35 16

Krisgrupp – Tallhagsskolan ,Exp. 010-3526100

Kontaktpersoner

Malin Öhlin Rektor	010-3526101
Karin Alkeberg Bitr. rektor	010-3526102
Emma Ivarsson Bitr. rektor	010-3526137

Andra viktiga telefonnummer

Larm (akut sjukvård, polis, räddningstjänst)	112
Sjukvårdsrådgivningen	1177
Polis	114 14
Räddningstjänst	010-3524011

Krisgruppens arbete

Den i krisgruppen som tar emot en kris ska ställa följande frågor:

- Vem är det jag talar med?
- Vad har hänt?
- Var har olyckan skett?
- Vilka är inblandade?
- Har några skadats och i så fall vilka?
- Har någon omkommit och i så fall vem?
- Till vilket sjukhus har drabbade förts?



- Vem är informationsansvarig på olycksplatsen?
- Har någon krisgrupp larmats på olycksplatsen?
- Vika åtgärder har denna krisgrupp i så fall vidtagit?

Viktigt att förhindra ryktesspridning. När information ges om olyckan ska den vara

- överenskommen
- saklig
- tydlig
- bekräftad
- skriftlig med datum

Krisgruppen samlas i IFK Bergas klubblokal.

Lämna ”öppet” mobiltelefonnummer till anmälar.

Den i krisgruppen som fått information om olyckan/skadan kontaktar snarast övriga i gruppen.

OBS Spekulera inte i eller ge dödsbud. Endast polis och sjukhus har rätt och skyldighet att göra detta.

Diskutera i krisgruppen vad som hänt så att riktig information kan ges samt avgör om en pressträff behövs och/eller om pressmeddelande ska gå ut. Diskutera om andra kompetenspersoner ska kontaktas. Ex. psykolog, präst. Kontakta och samla det drabbade lagets övriga medlemmar

Mediakontakter

Pressansvarig sköter detta – ingen annan!

- Informera – propagera inte.
- Spekulera aldrig – tala bara om fakta.
- Lägg ut information på hemsidan.
- Erkänn det uppenbara, erkänn det negativa – det skapar förtroende.

Uppföljning

- Kontrollera den allmänna situationen
- Använd klubbens resurser för stöd
- Bör skolledning kontaktas?
- Informera övriga i IFK Bergas styrelse
- Försäkringsfrågor
- Fortsatt kontakt med anhöriga och laget
- Dokumentation, utvärdering och slutsatser

10. Alkohol/narkotika/doping/tobak/spel

Vi vill ”bedriva vår idrott så att den utvecklar människor positivt såväl fysiskt som psykiskt som socialt och kulturellt”. Inom idrotten lär vi oss också ”hur kroppen fungerar och tar ställning mot sådant som är skadligt och nedbrytande, t ex användandet av alkohol och övriga droger”.

Åldersgränsen för att köpa alkohol är 18 år på restaurang och 20 år på systembolaget enligt lag. Vi tillåter inte att våra medlemmar under 18 år dricker alkohol.

Om vi skulle upptäcka att någon/några av våra ungdomar druckit alkohol gör vi på följande sätt:

- Samtal med berörd person och kontakt med vårdnadshavare.

Ansvar för att dessa regler följs är ungdomarnas, ledarnas och vårdnadshavarna.

Som ungdomsledare och vuxen är det viktigt att tänka på sitt ansvar och att man är en förebild för sina ungdomar.

- Man får inte vara påverkad eller dricka alkohol under resor, läger och under andra aktiviteter där man har ansvar för ungdomar.
- Man kommer inte berusad eller bakfull till träning, tävling eller annat möte.
- Man får inte dricka alkohol eller uppträda berusad i föreningens kläder.

Om vi upptäcker att någon av våra ledare bryter mot dessa regler gör vi på följande sätt:

- Enskilt samtal.
- Erbjuder stöd och hjälp.
- Vid upprepade fall av berusning, avstängning från ledaruppdrag.

För detta ansvarar berörd ledare för laget samt styrelsen.



Doping

Allt bruk av narkotika är förbjudet enligt svensk lag. All form av dopning är förbjuden enligt idrottens regler, dessutom är hanteringen av dopningspreparat (t.ex. anabola steroider) förbjuden enligt lag.

IFK-Berga delar Riksidrottsförbundets dopingpolicy. Allt bruk av dopningmedel är oacceptabelt.

För IFK-Berga gäller i detta sammanhang, nolltolerans.

Om vi skulle misstänka att någon av våra medlemmar använt narkotika eller dopningspreparat gör vi på följande sätt:

- Enskilt samtal med medlemmen och kontakt med vårdnadshavare om medlemmen är under 18 år.
- Kontakt med sociala myndigheter och polis.

För detta ansvarar berörd ledare för laget samt styrelsen.

Droger

IFK Berga är en ideell idrottsförening som arbetar för idrottande, gemenskap, kamratskap och social fostran. För oss är det viktigt att våra barn och ungdomar utvecklas i sin idrott och kamratskap. Hur vi vuxna och ledare agerar mot våra barn och ungdomar är viktigt i denna utveckling. Ett led i detta arbete är att ha en drogpolicy där klubbens gemensamma regler fungerar som riktlinjer och stöd för alla i klubben. Utgångspunkten måste därför vara att idrotten skall utgöra en trygg miljö ur drogsynpunkt. Föräldrarna ska med förtroende kunna låta sina barn delta i föreningens aktiviteter. Detta ställer krav på föreningens ledare och andra vuxna, som i sin samvaro med ungdomarna måste vara medvetna om sin roll som vuxna förebilder. Samhällets lagar och regler för alkohol, tobak och droger skall efterföljas.

- Drogpolicyn skall förankras hos samtliga ledare, ansvarig är styrelsen.
- Vid upptakts- föräldramöten, ledarträffar och årsmöte skall policyn tas upp i diskussion, betydelsen och syftet med den. Ansvarig är respektive ledare.
- Policyn skall exponeras på klubbens hemsida. Ansvarig är styrelsen.
- Vid nyrekrytering och övergångar till föreningen skall den nye medlemmen få information om policyn och dess betydelse, syfte och vad policyn står för.

För detta ansvarar berörd ledare för laget samt styrelsen.

Tobak

Tobak innefattar både snus och rökning. Åldersgränsen är 18 år enligt svensk lag. Vi tillåter inte att våra barn/ ungdomar använder tobak.

IFK Berga har en rökfri anläggning.

Som barn- och ungdomsledare är det viktigt att tänka på sitt ansvar och att man är en förebild för sina ungdomar.

Under föreningsaktiviteter eller iklädd föreningskläder ska man avstå från att röka och snusa.

Om vi skulle upptäcka att någon/några av våra ungdomar använt tobak agerar vi på följande sätt:

- Samtal med berörd person och vid ungdom kontakt med föräldrarna

11. RESOR

IFK Bergas resepolicy gäller för alla resor där klubbens medlemmar transporteras.

Längre resor ska planeras i god tid och vi ska ta största möjliga hänsyn till trafiksäkerhet och miljö. Resorna ska också starta i så god tid att det finns marginal för oförutsedda stopp. Vid tveksamt väglag eller andra svårigheter, starta inte eller avbryt. Vid heldags- eller flerdagstävlingar bör ansvariga ledare ej köra på återresan.

Krav på föraren:

- Ska vara nykter och drogfri.
- Ska följa gällande trafikregler och anpassa hastigheten till väglaget.
- Ska vara utvilad och vid längre resor ha avbytare. Ingen ska köra mer än två timmar utan rast.
- Ansvarar för att alla i bilen är bältade.
- Ska inte prata i mobiltelefon utan handsfree.
- Ansvarar för att fordonet är trafiksäkert.
- Ansvarar för att passagerarna vistas trafiksäkert även utanför bilen vid stopp och raster
- Ska ha informerat sig om färdväg, trafiksituation och väglag. Tänk på att det är andras barn i bilen.



Krav på bilen:

- Första hjälpen kudde ska finnas.
- Trepunktsbälten ska finnas för alla åkande. Däcken ska ha godkänt mönsterdjup.
- Bilen ska vara godkänd av Svensk Bilprovning. Den bör ha en tjänstevikt på minst 1 000 kg. Maxlasten får inte överskridas.
- Lasten ska vara säkrad.

Krav på passagerarna:

- Ska använda bilbälte.
- Se till att föraren får en så störningsfri miljö som möjligt.
- Ska inte uppehålla sig på vägbanan vid raster och ofrivilliga stopp.

Ansvarig för upprättande och genomförande av policyn är styrelsen.



Säker & Trygg Förening
IFK-Berga
www.ifkberga.se