

Välkommen

- Säsongsuppstartsträff Grön 13 oktober
- Säsongen 2021/2022
- Håll ljud och bild avstängt
- Räck upp handen om du vill ställa frågor
- Presentationen kommer att läggas ut på hemsidan

Styrelsen

Stina Norström (ordf), Hans Ådahl (vice ordf),
Tomas Lindberg, Fredrik Karlsson, Maria Dahlin, Stefan Ekhaga, Tommy Wallin, Catarina Callhammar

Utbildning & utvecklings kommittén

Stina Norström (Ordf)
Palander (adj)
Ingela Asplund (adj)

Regionala Domar kommittén

Maria Dahlin
Tomas Lindberg
Tommy Wallin

LDK Sundsvall

Marcus Helsing
Kenny Windahl
Josefin Eriksson
Sofi Öman
Teodor Lundgren
Per Pålsson (adj)

LDK Ö-vik

Mikael Körning
Maria Dahlin
Peder Lövdahl
Tindra Edlund
Isac Rönkä
Göran Norberg

Ungdomskommittén

Fredrik Karlsson
Sofie Gagnfors
Stefan Ekhaga
Henrik Ädel
Fredrik Söderlund
Fredrik Östman
Peter Palander (adj)

Spelarutveckling

Patrick Cederblad
Stefan Sundqvist
Peter Palander (adj)
Ingela Asplund (adj)

Hallgruppen

Stina Norström
Patrik Callhammar
Helen Hedblom
Patrik Norlander
Stefan Sundquist
Tommy Häggström
Peter Palander (adj)

Seniorkommittén

Hans Ådahl
Björn Arkad
Tommy Häggström
Susanne Rönnerberg
Mikael Vågeteg
Peter Palander (adj)

Kansliet

Peter Palander, Kanslichef
Per Pålsson, Administration

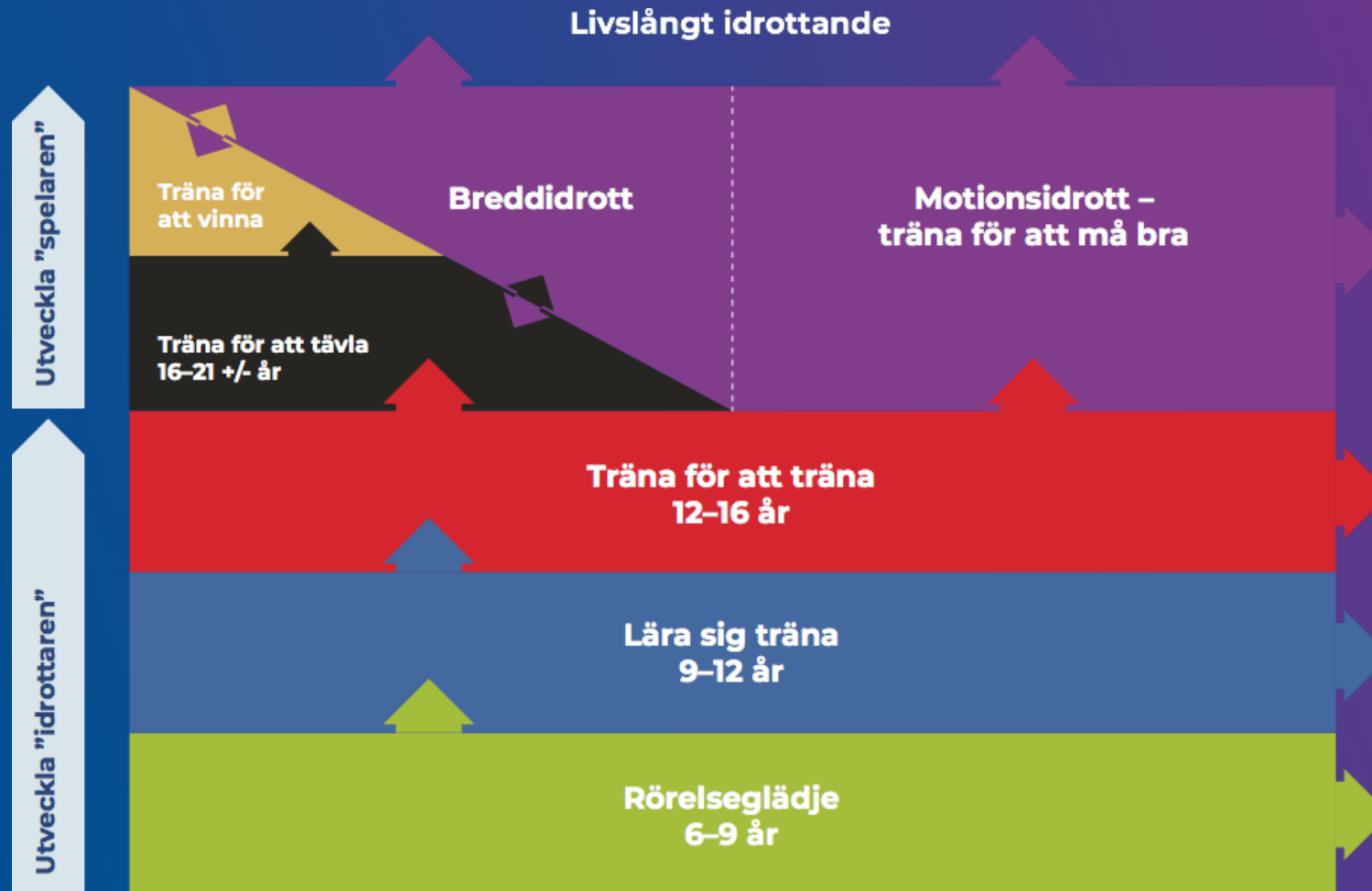
Köpta tjänster:

Redovis - bokföring
SISU Idrottsutbildarna, Ingela Asplund - Utveckling och utbildning
Sport & Adventure, Stefan Sundqvist - Administration av serier

Vill du vara med och utveckla
vårt förbund och innebandyn i
Västernorrland ?

Vi är ett distrikt och utvecklas
tillsammans

Spelarutvecklingsmodellen



Så många som möjligt

Så länge som möjligt

I en så bra verksamhet som möjligt

Göra rätt saker på rätt nivå vid
träning och tävling



Kontaktvägar/verktyg:

Hemsida:

www.innebandy.se/vasternorrland

IBIS:

<https://ibis.innebandy.se/IbisKlient/>

Uppdatera ert lags kontaktuppgifter (görs av föreningens administratör):

Föreningens administratör ger er behörighet/rätt roll.

Kolla att det är rätt ledare i era lag, radera ej aktiva personer,

se till att alla aktiva ledare har e-post och mobil angivet!

Er förening har någon/några med behörighet "administratör", tilldelas av

kansliet.

Är ni osäker på vem/vilka det är i er förening, kontakta kansliet!

Coronaläget, vad gäller nu....



- Riskanalysen ska göras vid träningsläger och cuper
- Handsprit måste finnas i lokalen, undvika trängsel i kiosk
- Ej sidbyte i pauser
- Spelbänkar måste rengöras
- Vad gäller om någon får Covid i laget, antalet, paus, flytta match?
- Allt kan förändras, håll på informationen från VIBF och FHM
- Se länken på SIBF vad som gäller, uppdateras kontinuerligt

<https://www.innebandy.se/tavling/aktuell-information-om-covid-19/>

2014/2015

- 4003 licenser

2015/2016

- 4123 licenser

2016/2017

- 4327 licenser
 - A – licens 839 – varav 32 % är tjejer
 - Röd 1032 st – varav 42 % är tjejer
 - Blå 1315 st – varav 40 % är tjejer
 - Grön 1141 st – varav 30 % är tjejer

2017/2018

- 4077 licenser
- A-licens 851 – varav 556 killar, 295 tjejer (35 %)
- Röd 953 st – 549 killar, 404 tjejer (42 %)
- Blå 1251 st – 743 killar, 508 tjejer (41 %)
- Grön 1022 st – 673 pojkar, 349 tjejer (34 %)

2018/2019

- 4132 st
- A- licenser 794 – varav 503 killar, 291 tjejer (27%)
- Röd 949 st varav – 552 killar, 397 tjejer (42%)
- Blå 1311 st varav – 813 killar, 498 tjejer (38%)
- Grön 1078 varav – 696 killar, 382 tjejer (39%)
- Motion 0

2019/2020

- 4444 st, varav 2730 killar, 1714 tjejer
- A- licenser 967 – varav 622 killar, 345 tjejer (%)
 - Röd 963 st varav – 521 killar, 442 tjejer (%)
 - Blå 1282 st varav – 777 killar, 505 tjejer (%)
 - Grön 1216 varav – 801 killar, 415 tjejer (%)
 - Motion 16 varav – 9 killar, 7 tjejer

Licenser Västernorrland



Glöm inte att licensiera alla era spelare

Mål – öka antal motionslicenser

2020/2021

- 3924 st
- A-licenser 845 – varav 506 killar, 339 tjejer
- Röd 931 – varav 504 killar, 427 tjejer
- Blå 1189 – varav 707 killar, 482 tjejer
- Grön 835 – varav 532 killar, 303 tjejer
- Motion 124 – varav 104 killar, 20 tjejer

Spelformer



- Division 9 spelar 3 mot 3 utan målvakt
- Division 8 spelar 3 mot 3 + målvakt
- Ni som kommer på blå nivå säsongen 2022/2023 då gäller nationella spelformer 4 mot 4 + målvakt (5 mot 5)
- Mixade lag finns, killar och tjejer kan mötas

- Varje match är 15 minuter.
Vi rekommenderar att inte vara för många spelare i varje lag, anmäl hellre flera lag och dela upp er på förmiddag och eftermiddag om sammandraget är heldag

Viktigaste reglerna ni bör tänka på:



- Alla inslag/frislag är indirekta, får inte gå direkt i mål
- Alla passas eller drivas igång
- Efter mål, spelas bollen igång direkt från målpunkt (en punkt mitt framför målet) motståndarna ska retirera (backa bakom mittlinjen = reträttlinje)
- Avstånd vid fasta situationer är 1,5 meter (ej 3 meter)
- När ni har målvakt har räddat ska motståndarna retirera (backa bakom mittlinjen = reträttlinje)
- Ej utvisningar på denna nivå, dock kan personlig utvisning förekomma vid dåligt beteende eller farligt spel. Domaren löser detta tillsammans med ledaren.
- Viktigt att ni som ledare stöttar domaren och spelarna i båda lagen
- Ni får inte ta ut målvakt, inte ta timeout, inga straffslag döms.

Spelformer division 8 o 9

Översikt nationella spelformer (utdrag ur handbok på grönn och blå nivå)		
	Grön Division 9	Grön Division 8
Antal spelare	3	3 + målvakt
Mixade lag:	Tillåtet *	Tillåtet *
* Flickor/Pojkar får spela mixat. Pojklag och flicklag möter varandra i sammandragen.		
Antal sammandrag/säsong:	Lokala förutsättningar	Lokala förutsättningar
Speltid/match (rullande):	1 x 15 min	1 x 15 min
Periodpaus:	-	-
Total speltid/sammandrag:	Lokala förutsättningar	Lokala förutsättningar
Timeout (får man ta?):	NEJ	NEJ
Ta ut målvakt:	NEJ	NEJ
Planstorlek:	20 x 12 meter	20 x 12 meter
Målbursstorlek:	90 x 60 cm *	120 x 90 cm
* VIBF beslutat lokalt att säsongen 2021/22 spela med mindre mål 60 x 45 cm som tidigare i Division 9.		
Målvaktsområde:	1 x 2 meter *	1 x 2 meter *
* Endast ev. målvakt får befinns sig med kroppen i området. Klubban får finnas där om den ej stör målvakt.		
Målområde:	NEJ	NEJ
Målvakt:	NEJ	JA *
* MV kroppsdel i målvaktområde för att få ta med hand. Ej kasta över halva plan (utan golvstuds eller ta i spelare).		
Synlig resultattavla:	NEJ	NEJ
Byten:	Intervall (rullande tid)	Intervall (rullande tid)
Intervallbyten tid (tutbyte):	90 sekunder *	90 sekunder *
* Nationellt 2 min, men VIBF fortsätter med 90 sekunder under säsongen 2021/22.		
Utvisning:	Endast personlig, ej tidbestämd	Endast personlig, ej tidbestämd
Straffslag:	NEJ	NEJ
Antal matchledare (domare):	1-2 *	1-2 *
* Gröna serier döms av 1 domare i VIBF.		
Fasta situationer:	Indirekta	Indirekta
Avstånd fasta situationer:	1,5 meter	1,5 meter
Vid inslag:	Driva eller passa igång boll	Driva eller passa igång boll
Vid frislag:	Driva eller passa igång boll	Driva eller passa igång boll
Efter mål:	Avslag vid målpunkt, driva eller passa	Avslag vid målpunkt, driva eller passa
Efter mål:	Motståndarna till reträttlinje (mittlinje)	Motståndarna till reträttlinje (mittlinje)
Efter räddning av målvakt:	-	Motståndarna till reträttlinje (mittlinje)
Efter byten:	Avslag vid målpunkt, driva eller passa *	Avslag vid målpunkt, driva eller passa *
* Det försvarande lag vars sida bollen är på vid bytet lägger avslaget.		
Fördelsregeln:	NEJ (används inte)	NEJ (används inte)

Anmälningförfarande



- Håll koll på hemsidan/facebook
- Anmäl antal lag inför respektive sammandrag, ca 14 dagar innan
- Vill ni vara arrangör av sammandrag, mejla intresse till peter.palander@innebandy.se
- Datum som är bokade redan nu för sammandrag
 - 13/11 Sundsvalls Sporthall (div 8 eller 9)
 - 20/11 Timrå sporthall (div 8 eller 9)
 - 19/12 Skönsbergs sporthall (div 8 eller 9)

Geneskolan

13/11, 14/11, 4/12, 5/12, 11/12

Ängetskolan

27/11, 11/12, 18/12

- Division 8 – födda 2012, rekommendation, födda 2011 får också vara med
- Division 9 – födda 2013/2014
- Kostnad – 200 kr per lag, max 500 kr för ett sammandrag oavsett hur många lag anmäler

Vill du vara arrangör av ett sammandrag

- Anmäl ert intresse till kansliet. peter.palander@innebandy.se
- Läs hur ett sammandrag fungerar:
<https://www.innebandy.se/vasternorrland/tavling-2021-22/manual-ungdomsmatch-sammandrag/>

Tävlingsstruktur säsongen 2021/2022

Sista anmälan för seriespel är den 1 september. För div. 8-9 gäller anmälan två veckor innan respektive sammandrag.

Minst en ledare i båset ska ha gått utbildningen Människan/Steg 1 på rätt nivå.

Samtliga spelare ska ha personlig spelarlicens. Resultat rapporteras i IBIS i div 6 -9 för kunna lotta jämna matcher.

Matchvärd ska finnas i alla serier, vars uppgift är att verka för ett gott klimat i hallarna och ta hand om våra domare.

Walk Over avgift 5 000 kr. Vid matchflytt närmare än 10 dagar innan match 400 kr i avgift. Före 10 dagar ingen avgift.



Finns på
Hemsidan
Under
Tävling

Division	Rek. Ålder	Spelform	Matchtid	Byten	Tabell / poängliga	Paus Sidbyte	Plan	Målbur (bxh)	Sekretariat	Resultatavla	Domare (antal)	Serieavgift	Domar avgift
1	15-16	Seriespel VN + J/H 5 + MV	3 x 15 effektiv	Flygande	Ja	5 min, Nej	min 18x36m	160 x 115 cm	Ja, IBIS OnLine	Ja	VIBF 2 domare	4 300 kr/Lag	P 500 kr F 400 kr
2	14-15	Seriespel VN + J/H 5 + MV	2 x 20 Effektiv	Flygande	Ja/Nej	5 min, Nej	min 18x36m	160 x 115 cm	Ja, IBIS OnLine	Ja	VIBF (x2)	4 300 kr/Lag	P 350 kr F 290 kr
3	13-14	Seriespel VN + J/H 5 + MV	2 x 20 Effektiv	Flygande	Ja/Nej	5 min, Nej	min 18x36m	160 x 115 cm	Ja, IBIS OnLine	Ja	VIBF (x2)	4 300 kr/Lag	P 300 kr F 270 kr
4	13-14	Seriespel VN + J/H 5 + MV	2 x 20 Effektiv	Flygande	Ja/Nej	5 min, Nej	min 18x36m	160 x 115 cm	Ja, IBIS OnLine	Ja	VIBF (x2)	4 300 kr/Lag	P 260 kr F 230 kr
5	12-13	Seriespel VN + J/H 5 + MV	2 x 20 Effektiv	Flygande	Ja/Nej	5 min, Nej	min 18x36m	160 x 115 cm	Ja, IBIS OnLine	Ja	VIBF (x2)	4 300 kr/Lag	P 220 kr F 200 kr
6A	11-12	Seriespel VN Om möjligt 2 matcher/dag 5 + MV	2 x 15 Effektiv	Flygande	Nej	3-min Nej	min 16x36 m	160 x 115 cm	Tidtagare + match klocka	Ja	VIBF (x2)	3 800 kr/Lag	P/F: 170 kr
6B	10-11	I första hand lokala Sammandrag 4 + MV	2 x 15 Rullande	Flygande	Nej	3-min Nej	5 x 10 sargbitar + hörn	120x90 cm.	Tidtagare + match klocka	Ja	Föreningsdomare (x2)	2 500 kr/Lag	P/F: 130 kr
7	9-11	Lokala Sammandrag 4 + MV	2 x 15 Rullande	HT: Tutbyte 90 sek VT: flygande	Nej	3-min Nej	5 x 10 sargbitar + hörn	120 x 90 cm	Tidtagare + match klocka	Ja	Föreningsdomare (x2)	2 500 kr/Lag	P/F: 130 kr
8.9	7-10	Lokala Sammandrag 3 utan MV Div 8 ibland med MV	1 x 15 Rullande	Tutbyte 90 sek	Nej	Nej	3 x 6/7 sargbitar +hörn	Små (ca 60x40 cm) Med MV: 120 x 90	Tidtagare även för byten	Nej	Föreningsdomare (x1)	200 kr/Lag max 500 kr /sammandrag	P/F: 70 kr

Division	Anpassningar i regler:
1	Målvakt får senare delta som utespelare. Spelare som under match upptäcks inte finns med i matchprotokoll skall läggas till, spelaren får fortsätta delta i matchen (ingen straffpåföljd).
2	Målvakt får senare delta som utespelare. Spelare som under match upptäcks inte finns med i matchprotokoll skall läggas till, spelaren får fortsätta delta i matchen (ingen straffpåföljd).
3	Målvakt får senare delta som utespelare. Spelare som under match upptäcks inte finns med i matchprotokoll skall läggas till, spelaren får fortsätta delta i matchen (ingen straffpåföljd).
4	Målvakt får senare delta som utespelare. Spelare som under match upptäcks inte finns med i matchprotokoll skall läggas till, spelaren får fortsätta delta i matchen (ingen straffpåföljd).
5	Målvakt får senare delta som utespelare, restriktiv med utvisningar, prata mycket förebyggande. Spelare som under match upptäcks inte finns med i matchprotokoll skall läggas till, spelaren får fortsätta delta i matchen (ingen straffpåföljd).
6.7	Målvakt får senare delta som utespelare. Lagkapten behöver inte utses. Utvisningar ska undvikas, utan istället ska domaren tillrättavisa spelarna. Vid upprepad utvisningsbelagd förseelse, trots tillrättavisning, eller grov förseelse döms 2 minuter PERSONLIGT straff. Som grov förseelse räknas om spelare agerar vårdslöst/våldsamt på ett sätt som bedöms kunna orsaka skada, eller spelare som använder grovt ovärdat språk. Det är domaren själv som avgör detta. Observera att detta kan vara svårt för nya/unga domare att agera på. Var behjälplig som ledare att plocka av egna spelare som spelar farligt eller använder grovt ovärdat språk. Restriktiv med numerära över-/underlägen. Spelare som under match upptäcks inte finns med i matchprotokoll skall läggas till, spelaren får fortsätta delta i matchen (ingen straffpåföljd).
8.9	Lokala knatteligans regelbok – Lokala regler. Inga mål får göras från egen planhalva/halva plan. Viktigt att ledare stöttar våra föreningsdomare i den frågan och uppmanar till spel och att spelare inte står i målgården.



Vid tävlingsfrågor kontakta

Kansliet Peter Palander

E-post peter.palander@innebandy.se

Tfn. 060-56 61 22, 070-220 18 34

Rekommendationer för övergångar



- Inga förfrågningar direkt till spelare och föräldrar
- Dialog med föreningarnas ordföranden tillsammans med lagens ledare

Att tänka på domare:



- Föreningsdomare = Matchledare
- Ni tillsätter domare, kolla i er förening vilka som är utbildade matchledare i år utbildas spelare födda 2007 (2006)
Finns inga utbildade i er förening, kontakta per.palsson@innebandy.se
- Domarsituationen

Betalning av domararvode:

- Varje lag betalar 35 kr per match ni spelare till arrangören
- Arrangören betalar domaren 70 kr/match
- Arrangörskvitto lämnas av arrangören till betalande lag
- Domaren ska skriva på ett domarkvitto som arrangören tillhandahåller.
- Domarkvitto och arrangörskvitto finns på hemsidan www.innebandy.se/vasternorrland under rubriken domare.

Matchvärdar:



- Västar och informationsblad
- Matchvärden ska kolla ledarlicenser gäller from 1 november
- Tänk på att utse "rätt" matchvärd, gärna samma person
Vad är viktigt att tänka på:
mottagandet av domarna och lagen, stäm av emellanåt hur det fungerar för domare, ledare och spelare
- <https://www.innebandy.se/vasternorrland/inlagg/lista/video-och-presentation-infotraff-via-teams-matchvard-och-sekretariat-2021-10-11/>
- Ge oss feedback, maila till per.palsson@innebandy.se vid bra och mindre bra domarinsatser, ledarbeteende avsaknad av ledarlicens.

Svenska Innebandyförbundets utbildningar



Grundutbildning



3 timmar, förberedelse krävs, kod skickas ut i förväg i kallelsen



Svensk Idrott och Svensk Innebandy, Svensk Innebandys utvecklingsmodell (SIU)
Ledarskap, spelet och träningen

Steg 1, grön, blå och röd

Du måste ha gått GU för att få gå Steg 1



Förberedelse krävs, kod till utbildningsportalen skickas ut i samband med kallelsen
Två kvällar kl. 16.30 - 21.30 + två timmar praktik eller en helgdag kl. 9.00 – 17.00



Teori och praktik - Ledarskap, Spelet Innebandy och Innebandyfys



Utbildningsmaterialet text, filmer, webinarium och övningsbank till respektive nivå

Finns på hemsida under fliken utbildningar

<https://innebandy.se/vasternorrland/tranare-startsida/ga-en-utbildning/aktuella-utbildningar/>

Viktigt:

Anmälan senast 4
dagar innan resp.
utbildning

Kallelse + kod skickas
3 dagar innan resp.
utbildning

Ledarlicens i Västernorrlands Innebandyförbund 2021/2022



Grundutbildning + Steg 1 på rätt nivå (den färg du tränar)



Ledarlicens gäller tre år, säsongsbaserat

Har ni inte fått Cardskipper/står fel i IBIS, maila till ingela.asplund@rfsisu.se



Minst en ledare i båset ska ha ledarlicens

Subventionerade
utbildningar i år
Passa på
Nästan
kostnadsfritt

Att tänka på



Gå gärna utbildningarna tillsammans, utbildningarna bygger på att lära av varandra och mycket diskussion
Bra tillfälle att prata ihop sig i ledarteamet och driva utvecklingen tillsammans



Ingen är fullärd, ta del av varandras kunskap och ny forskning
Ska vi utbilda och utveckla spelare bör vi också utbildas och utvecklas som ledare

Vilken utbildning har ni?

1. Logga in på IBIS
2. Klicka på ert namn
3. Klicka på utbildning



The screenshot shows the IBIS web application interface. At the top, there is a navigation bar with the text "Timrå IBC" and "Säsongen 2021/22". Below this, there are tabs for "Arkiv" and "Förening". The main content area is divided into two sections: "Mina lag" (My teams) and "Person - Ingela Asplund" (Person - Ingela Asplund). The "Mina lag" section lists various teams under "Herrar" (Men) and "Damer" (Women), including "Timrå IBC HERR", "Timrå IBC HJ18", "Timrå IBC DAM", "Timrå IBC P 07", "Timrå IBC P06/P07", "Timrå IBC FU", "Timrå IBC P08", "Timrå IBC P08/P09", "Timrå IBC P09 Timrå", "Timrå IBC P10", "Timrå IBC P11", "Timrå IBC F08-12", and "Timrå IBC F08-12 2". The "Person - Ingela Asplund" section shows a form with fields for "Personnummer*", "Datum för senast godkända utbildning" (2020-10-06), "Skyddade personuppgifter" (checkbox), "Uppdatera ej personuppgifter från SPAR" (checkbox), "Förnamn*" (Ingela), "Efternamn*" (Asplund), "Kön*" (Kvinna), "Adress" (Nygatan 2), "c/o", "Postnr" (861 33), "Ort" (Timrå), "Land", "Telefon" (070-109 03 36), and "Skapad av" (Ingela Asplund). There are also checkboxes for "Visa offentligt" and "Skapad datum" (2014-03-04), "Ändrad av" (Ingela Asplund), and "Ändrad datum" (2021-08-23). A blue arrow points to the "Utbildningar" tab in the "Person - Ingela Asplund" section.

Rätt ledarlicens har ledarna i sin mobiltelefon,
ser ut enligt nedan



Ibland kan arbetet släpa efter och vi har inte hunnit dela ut Cardskipper till ledare som gått rätt utbildning.

VÅR VERKSAMHET

SÅ HÄR HITTAR DU PÅ
HEMSIDAN!FAQ - VANLIGA FRÅGOR &
SVAR

FÖRBUND & KONTAKT

Kontakta oss

IT

Svensk Innebandy Vill

Svensk Innebandys Utvecklingsmodell

Innebandyns historia

TÄVLING 2021/22

Tävlingsbestämmelser 2021/22

Matriser - Serieöversikt 2021/22

UTBILDNINGAR/EVENEMANG

Ledarutbildningar - Så fungerar det!

Aktuella utbildningar

Inspelad information - på Youtube

FÖRENING

Driva en förening

Utveckla din förening

TRÄNARE

Träna ett lag

Gå en utbildning

Ledarutbildningar - Så fungerar det!

#IBkvinnorleder

Ny som ledare Grön nivå 6-9år

SPELARE

UPPLEV INNEBANDY



KÖP STREAMING I INNEBANDYAPPEN!

[Klicka här](#)

västernorrland

Påminnelse digitala
utbildningar - 11/10:
Matchvärd/Sekretariat
13/10: Uppstartsträff Gröna
Serier/Nya lag

västernorrland

Gratis digitala
föreläsningar anordnade
av SIBF - flera onsdagar kl

Föreningsutvecklingsåtgärder 21/22

Unga ledare – NIU elever

Samverkar med NIU – ansvariga tillsammans med
Kullansvariga för spelarutveckling Team Västernorrland

Hallklimatet – Tryggt arrangemang

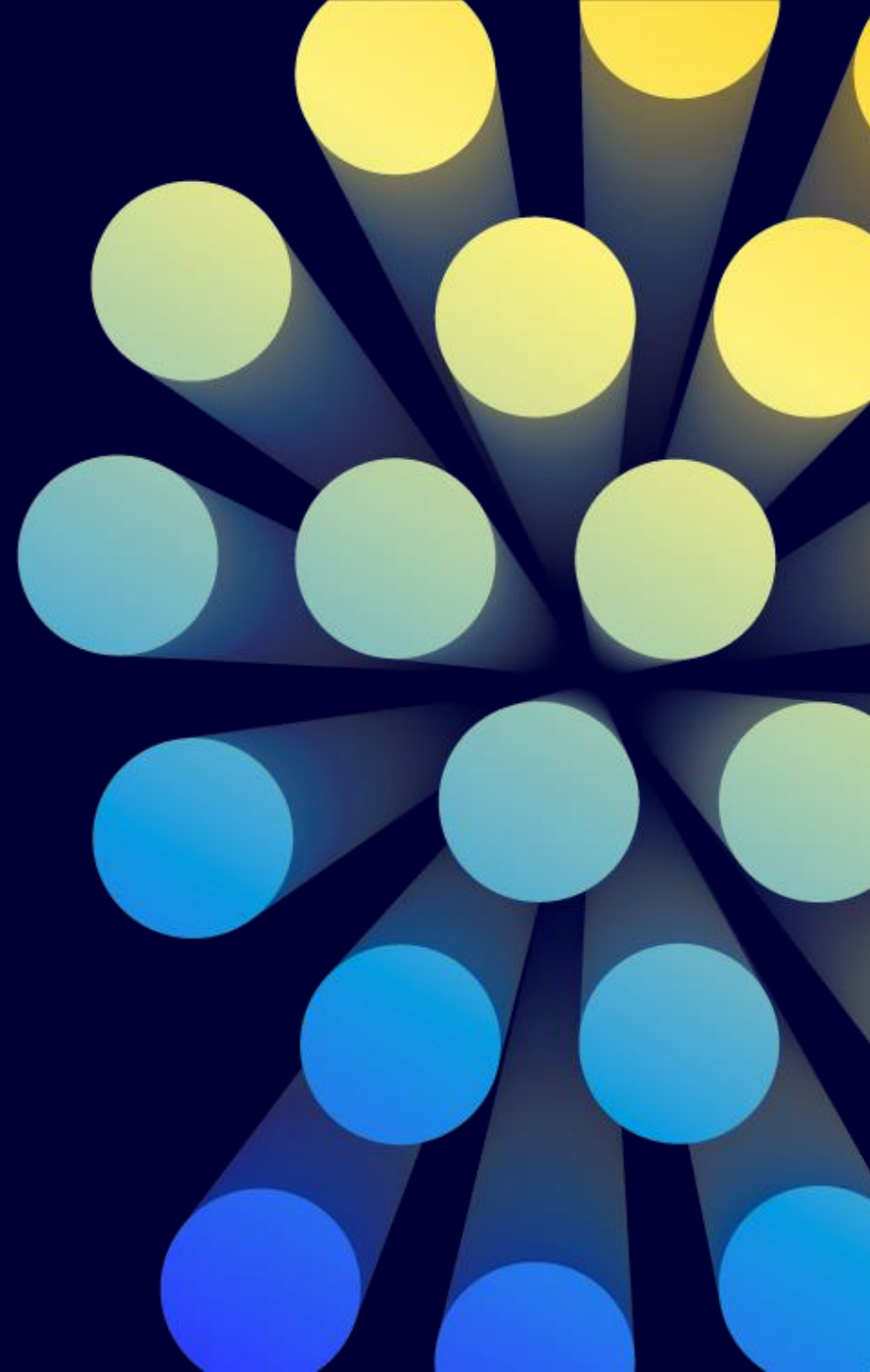
Ta fram ett koncept som skapar trygghet både för
arrangören, domaren, publiken och spelare. Ingen
osäkerhet utan trygghet

En del av utvecklingen för matchvärdarna

Gemensam spelarutveckling

Träffar med ordförande, utbildningsansvariga

Träffar med ledare i blå och röd



Kommande utbildningar



<https://www.rfsisu.se/vasternorrland/utbildningfolkbildning/Aktuellautbildningar/>

-
- 19 oktober** Rörelseförståelseutbildning – Härnösand
 - 20 oktober** Värdefull feedback, ett kraftfullt verktyg för utveckling och välmående
 - 27 oktober** Idrottonline, administration, medlemsregister och LOK via webb (digital)
 - 6 november** Åldersanpassad fysisk träning (ÅFT) Sundsvall
 - 8 november** Rörelseförståelseutbildning – Ö-vik
 - 15 november** Rörelseförståelseutbildning - Sundsvall
 - 1 december** Bokslut för föreningar (digital)

Egna önskemål kontakta – Håkan Melker, hakan.melker@rfsisu.se, 070-580 58 68

Detta kan ni redovisa:

Förenings-
utvecklings-arbete

Arrangemangs-
utveckling

Utveckling/
Tränare

Utveckling/
Föräldrar

Aktivutbildning/
diskussioner i
träningsgruppen

Så här funkar samarbetet



Det ni redovisar ger ökad
intäkt till VIBF.
35 kr/redovisad timme

Detta kan föreningen
använda resursen
till:

Studiematerial/böcker

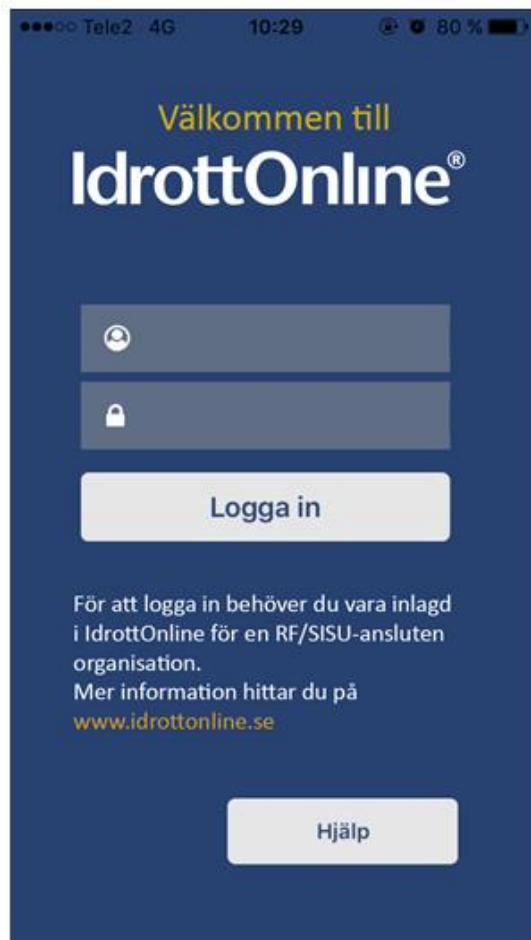
Förenings-utveckling med
processledare

Föreläsare/expert inom
olika områden

Utbildningar för

- Föräldrar
- Funktionär
- Styrelse
- Tränare
- Aktiva

Lokalkostnader vid
arrangemang och
utbildningar



Hur redovisar jag?

- Redovisningen av er lärgrupp gör du i *IdrottOnline-Utbildning* som är en administrativ plattform för idrotten.
 - Dator-webb, och/eller i
 - Smartphone-App (OBS! ej nya *LOK-Registrering*)
- <https://support.idrottonline.se/support/home>
- <https://www.youtube.com/channel/UC17qlfdfK4RoNqUbDy0Rv7w>

Lärgrupp

- För att en lärgrupp ska kunna redovisas krävs följande:
- Minst tre (3) personer, inklusive lärgruppsledaren.
- Minst en (1) lärgrupptimmer* per tillfälle.
- Minst tre (3) lärgruppstimmor per lärgrupp och säsong/år.
- **En lärgruppstimme är lika med 45 minuter.*



Redovisning av lärgrupper:



- Håller ner kostnaderna för VIBF och för er förening

- Ett Exempel:

Klockarberget har köpt in Johan Fallbys till alla ledare kostnad 5346 kr, fakturan skickas till RF SISU.

De har två ledare som gått motiverade ledarskap kostnad 1000 kr.

De har redovisat resurs för motsvarande 4525 kr.

Kostnader 6345 kr – Resurs 4525 kr = Faktura efter avstämning

<https://www.rfsisu.se/vasternorrland/utbildningfolkbildning/>

Kontakt och information



Eget ansvar att läsa på hemsidan och/eller facebook

Eget ansvar att uppdatera kontaktinformation på IBIS



Västernorrlands innebandyförbund:

Hemsidan: www.innebandy.se/vasternorrland



Instagram: Sök på "Vasternorrlandsibf"



Facebook: Sök på "Västernorrlands Innebandyförbund"



RF-SISU Västernorrland

Hemsida: www.rf.se/vasternorrland

Instagram:

Kansliet:

Peter Palander

peter.palander@innebandy.se