



## TV-pucken 2021



### Tranås 17-19 september 2021, Kvalspel Flickor

Fredag 2021-09-17	10.00	Östergötland	Västergötland
Fredag 2021-09-17	11.40	Småland	Göteborg
Fredag 2021-09-17	13.20	Skåne	Bohuslän/Dal
Fredag 2021-09-17	15.00	Västergötland	Blekinge
Fredag 2021-09-17	16.40	Göteborg	Östergötland
Fredag 2021-09-17	18.20	Bohuslän/Dal	Småland
Fredag 2021-09-17	20.00	Skåne	Blekinge

---

Lördag 2021-09-18	08.00	Göteborg	Västergötland
Lördag 2021-09-18	09.40	Östergötland	Bohuslän/Dal
Lördag 2021-09-18	11.20	Blekinge	Småland
Lördag 2021-09-18	13.00	Västergötland	Skåne
Lördag 2021-09-18	14.40	Bohuslän/Dal	Göteborg
Lördag 2021-09-18	16.20	Småland	Östergötland



TRANÅS  
KOMMUN





## TV-pucken 2021



Lördag 2021-09-18	<b>18.00</b>	<b>Blekinge</b>	<b>Bohuslän/Dal</b>
Lördag 2021-09-18	<b>19.40</b>	<b>Göteborg</b>	<b>Skåne</b>
-----			
Söndag 2021-09-19	<b>08.00</b>	<b>Östergötland</b>	<b>Blekinge</b>
Söndag 2021-09-19	<b>09.40</b>	<b>Småland</b>	<b>Skåne</b>
Söndag 2021-09-19	<b>11.20</b>	<b>Bohuslän/Dal</b>	<b>Västergötland</b>
Söndag 2021-09-19	<b>13.00</b>	<b>Skåne</b>	<b>Östergötland</b>
Söndag 2021-09-19	<b>14.40</b>	<b>Blekinge</b>	<b>Göteborg</b>
Söndag 2021-09-19	<b>16.20</b>	<b>Västergötland</b>	<b>Småland</b>
-----			



TRANÅS  
KOMMUN





# TV-pucken 2021



## Innehåll

Ishall/arena.....	5
Förläggning/logi.....	6
Måltider/utspisning.....	7
Mattider.....	8
Omklädningsrum.....	9
Lagvärdar.....	9
Matchvärdar.....	10
Domarvärdar.....	10
Konferensrum/sammanträdesrum.....	10
Sekretariat/tävlingskansli.....	10
Sjukvård.....	10
Tävlingsledning.....	11
Direktorsmöte.....	11
Invigning av TV-pucken 2021 i Tranås.....	11
Matchfunktionärer.....	11
Ackreditering.....	12
Program/webb.....	12
Webb-TV sändningar.....	12
Domare.....	12
Spelartrupper.....	12
Tävlingsbestämmelser.....	13

Välkomna till Tranås!

Smålands sista utpost mot Östergötland och med 19.000 invånare [www.tranas.se](http://www.tranas.se).

//Stefan Fransson och Kjell Pettersson



TRANÅS  
KOMMUN





## TV-pucken 2021



### Viktiga aktiviteter, tidpunkter och telefonnummer

Utöver matchtider och [mattider](#) vill vi lyfta fram följande tider och aktiviteter:

- **Tisdag 14/9:** Fr.o.m. denna dag finns [Lagvärdarna](#) tillgängliga på sina telefonnummer
- **Fredag 17/9 kl. 09:15:** Obligatoriskt direktoratsmöte hålls fredag 17/9 kl. 09:15 vid Vip-rummet i ishallen. OBS! Max en deltagare från respektive distrikt.
- **Fredag 17/9 kl. 10:00:** Invigning av TV-pucken innan första matchen.

#### Arrangörsansvariga från Tranås AIF Hockey:

Stefan Fransson	070-621 58 77	<a href="mailto:klubbchef@taif.se">klubbchef@taif.se</a>
Kjell Pettersson	072-341 93 71	<a href="mailto:kjellda1@gmail.com">kjellda1@gmail.com</a>

#### Förläggningsansvarig:

Stefan Fransson

#### Tranås AIF Hockey kansli:

Stefan Fransson	070-621 58 77	<a href="mailto:klubbchef@taif.se">klubbchef@taif.se</a>
-----------------	---------------	--



TRANÅS  
KOMMUN

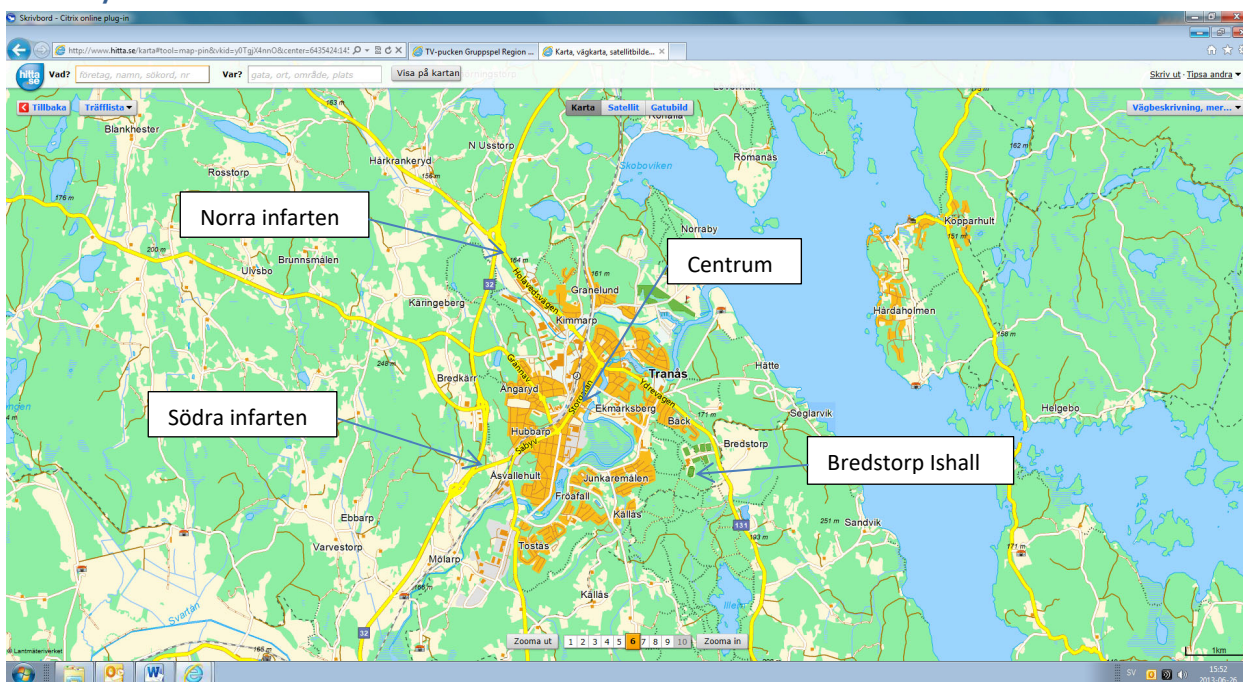




# TV-pucken 2021



## Ishall/arena



Bredstorp ishall är beläggen öster om Tranås. Arenan är besiktad och godkänd av Svenska Ishockeyförbundet. Normalt spelar Tranås AIF Hockeys div1-lag i arenan [www.taif.se](http://www.taif.se).

Mellan ishallen och förläggningen vid Junkaremålskolan så är det gångavstånd, ca 7-8 minuter, via en parkväg. Vid infarter till Tranås och genom staden kommer att finnas hänvisningsskyltar för lagen och publik.

**(För entré gäller särskilda Corona-regler.)** Beräknas att arrangören får släppa in 300 sittande betalande åskådare och 50 stående betalande per match. 100 biljetter per match kommer att vara reserverade för de spelande lagens anhöriga.

- Respektive distriktslag kommer att erbjudas 50 matchbiljetter för respektive match. Kostnaden är 100:-/per biljett och match. Under 12 år fri entré.

Senast 14 september kl. 16.00 skall respektive distrikt meddela arrangören hur många biljetter som kommer att utnyttjas inför respektive match samt inbetalning via swich ska vara genomförd. (Vill distrikten köpa mer biljetter inga problem)

- Resten köps i biljettkassa
- Mellan varje match så ska arenan tömmas på åskådare.
- Särskilda värdar kommer att finnas vid insläpp, kiosk, läktare och toaletter för att upprätthålla avståndsregler.
- Kioskförsäljning kommer att spridas ut på olika ställen inne i arenan.



TRANÅS  
KOMMUN

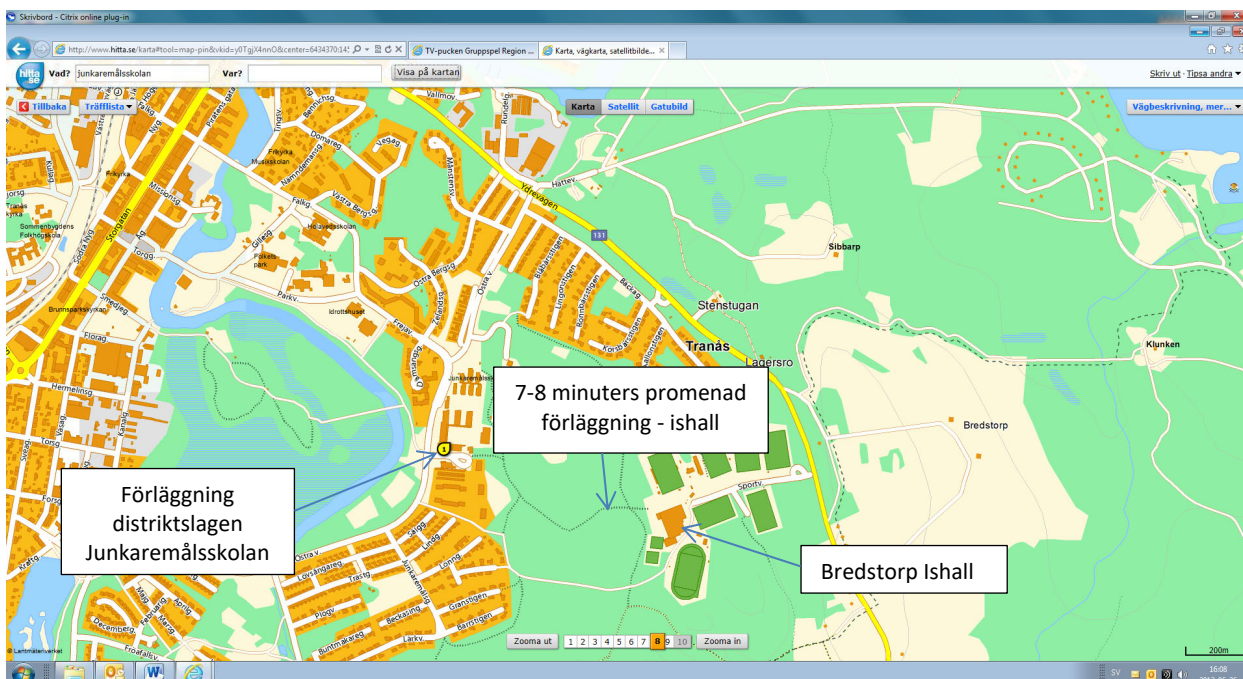




# TV-pucken 2021



## Förläggning/logi



Samtliga distriktslag förläggs i Junkaremålsskolan. **Hårt underlag.** Förläggningarna och övriga utrymmen är besiktade och godkända av representanter för Svenska Ishockeyförbundet.

Samtliga lag får likvärdiga förläggningar. Lagen har tillgång till sin förläggning fr.o.m. fredag 17 september kl. 12:00 Varje distrikt har en hel huskropp/kasern för sig själva med minst 3 sovsalar och flera andra utrymmen, 3 toaletter och flera in och utvägar så vi tänker lite corona. Sammanlagt är varje kasern ca 200 kvm.

Ansvarig och kontaktperson vid förläggningen är Stefan Fransson.

Frukost, lunch, middag och kvällsmål/mellanmål tillhandahålls i anslutning till ishallen.

Domarna förläggs vid Hätte campingstugor (ansvarig är Pehter Linge). Frukost och kvällsmål tillhandahålls i anslutning till ishallen.



TRANÅS  
KOMMUN





## TV-pucken 2021



### Måltider/utspisning

Frukost, lunch, middag och kvällsmål/mellanmål för distriktslagen och domarna serveras i Stiga Arena och tennis-/badmintonhallen vilken ligger i anslutning till arenan.

Frukost kommer att bestå av gröt, mjölk, filmjölk, juice, bröd, sylt, ost, skinka, leverpastej, grönsaker och frukt.

Kvällsmål/mellanmål kommer att bestå av färdiga matpaket innehållande müsli, yoghurt, alt. fil/mjölk/nyponsoppa samt smörgås med pålägg.

Lunch och middag kommer att erhållas via catering från Restauranger i Tranås för att erhålla en förstklassig och näringsrik kost.

Lunch och middag erbjuds enligt följande:

<b>Fredag 17/9</b>
Lunch - Spagetti med köttfärssås
Middag – Köttgryta med kokt potatis
<b>Lördag 18/9</b>
Lunch – Korv stroganoff med pasta
Middag – Lasagne
<b>Söndag 19/9</b>
Lunch – Kyckling med ris
Middag - Köttbullar med makaroner (Matlådor)

Respektive distriktslag skall enligt utsänt underlag från Svenska Ishockeyförbundet anmäla om speciell kost önskas för exempelvis allergiker.

SIF:s ersättning till arrangörerna är beräknat för 20+5 deltagare per distriktslag. Övriga extra deltagare bekostas av det egna distriktsförbundet. Kostnad för extra deltagare (boende och mat) är 1.200:- /person.



TRANÅS  
KOMMUN





## TV-pucken 2021



### Mattider

Småland	Östergötland	Blekinge	Västergötland	Göteborg	Skåne	Bohuslän/Dal
<a href="#">Fredag 17/9</a>	<a href="#">Fredag 17/9</a>	<a href="#">Fredag 17/9</a>	<a href="#">Fredag 17/9</a>	<a href="#">Fredag 17/9</a>	<a href="#">Fredag 17/9</a>	<a href="#">Fredag 17/9</a>
<b>Match 11:40</b>	<b>Match 10:00</b>	Lunch 13:00	<b>Match 10:00</b>	<b>Match 11:40</b>	Lunch 11:30	Lunch 11:30
Lunch 14:00	Lunch 12:00	<b>Match 15:00</b>	Lunch 13:00	Lunch 14:00	<b>Match 13:20</b>	<b>Match 13:20</b>
Mellanmål 16:00	Mellanmål 14:30	Middag 17:00	<b>Match 15:00</b>	<b>Match 16:40</b>	Middag 17:00	Mellanmål 16:00
<b>Match 18:20</b>	<b>Match 16:40</b>	<b>Match 20:00</b>	Middag 18:00	Middag 19:30	<b>Match 20:00</b>	<b>Match 18:20</b>
Middag 20:30	Middag 19:30	Kvällsmål 21:45	Kvällsmål 21:00	Kvällsmål 21:30	Kvällsmål 22:00	Middag 20:30
<a href="#">Lördag 18/9</a>	<a href="#">Lördag 18/9</a>	<a href="#">Lördag 18/9</a>	<a href="#">Lördag 18/9</a>	<a href="#">Lördag 18/9</a>	<a href="#">Lördag 18/9</a>	<a href="#">Lördag 18/9</a>
Frukost 08:00	Frukost 07:00	Frukost 08:00	Frukost 06:00	Frukost 06:00	Frukost 09:00	Frukost 07:00
<b>Match 11:20</b>	<b>Match 09:40</b>	<b>Match 11:20</b>	<b>Match 08:00</b>	<b>Match 08:00</b>	Lunch 11:00	<b>Match 09:40</b>
Lunch 13:30	Lunch 12:00	Lunch 13:00	Lunch 11:00	Lunch 11:30	<b>Match 13:00</b>	Lunch 12:30
<b>Match 16:20</b>	Mellanmål 14:00	Mellanmål 16:00	<b>Match 13:00</b>	<b>Match 14:40</b>	Middag 17:30	Mellanmål 15:00
Middag 19:00	<b>Match 16:20</b>	<b>Match 18:00</b>	Middag 18:00	Middag 17:30	<b>Match 19:40</b>	<b>Match 18:00</b>
Kvällsmål 21:00	Middag 19:00	Middag 20:00	Kvällsmål 20:30	<b>Match 19:40</b>	Kvällsmål 22:00	Middag 20:00
				Kvällsmål 22:00		
<a href="#">Söndag 19/9</a>	<a href="#">Söndag 19/9</a>	<a href="#">Söndag 19/9</a>	<a href="#">Söndag 19/9</a>	<a href="#">Söndag 19/9</a>	<a href="#">Söndag 19/9</a>	<a href="#">Söndag 19/9</a>
Frukost 07:00	Frukost 06:00	Frukost 06:00	Frukost 08:30	Frukost 08:30	Frukost 07:00	Frukost 08:00
<b>Match 09:40</b>	<b>Match 08:00</b>	<b>Match 08:00</b>	<b>Match 11:20</b>	Mellanmål 10:30	<b>Match 09:40</b>	Mellanmål 10:00
Lunch 12:00	Lunch 11:30	Lunch 10:30	Lunch 13:30	Lunch 12:30	Lunch 11.15	<b>Match 11:20</b>
Mellanmål 14:00	<b>Match 13:00</b>	Mellanmål 12:30	Mellanmål 15:00	<b>Match 14:40</b>	<b>Match 13:00</b>	Varm Matlåda 13:30
<b>Match 16:20</b>	Varm Matlåda 15:30	<b>Match 14:40</b>	<b>Match 16:20</b>	Varm Matlåda 17:00	Varm Matlåda 15:00	
Varm Matlåda 18:30		Varm Matlåda 17:00	Varm Matlåda 18:30			



TRANÅS  
KOMMUN







## TV-pucken 2021



### Omklädningsrum

Pga. Corona-regler krävs utökade omklädnings-, dusch och toalettytor. Detta innebär att arrangören har fått omdisponera ytorna och att 4 distriktslag får klä om vid bandy- och fotbollsarenan vilken ligger ca 100 meter ifrån Stiga Arena. Omklädningsrummen för distriktslagen är belägna i ishallen/arenan samt bandy-/fotbollsarenan. Omklädningsrummen för både distriktslagen och domarna är sedan tidigare besiktade och godkända av Svenska Ishockeyförbundet för 23 spelare och 5 ledare respektive 9 domare och kan disponeras under hela arrangemanget.

Respektive omklädningsrum är märkt med distriktslagens namn.

Avfuktare kommer att finnas tillgängligt i samtliga omklädningsrum.

Domarna erhåller separat omklädningsrum i anslutning till ishallen/arenan (i tennishallen). Vid periodpauser finns särskilt domarrum att disponera.

För både distriktslag och domare gäller **att skridskoskydd skall medtagas.**

### Lagvärdar

Respektive distriktslag kommer under hela arrangemanget att ha tillgång till lagvärdar. Alla lagvärdar har god inblick i hur det fungerar runt ett lag på is, omklädningsrum och förläggning. Lagvärdarna kommer att möta upp när distriktslagen anländer och kommer att finnas tillgängliga fram till tidpunkten för avresa. Lagvärdarna har ett särskilt ansvar för att upprätthålla gällande Corona-regler.

Lagvärdarna kan kontaktas fr.o.m. 12 september. Följande lagvärdar har tilldelas respektive distriktslag:

**Småland :**

**Östergötland :**

**Blekinge :**

**Göteborg :**

**Västergötland :**



TRANÅS  
KOMMUN





# TV-pucken 2021



**Skåne:**

**Bohuslän/Dal:**

## Matchvärdar

Särskilda matchvärdar kommer att finnas tillgängliga under hela arrangemanget. Deras uppgift är att se till så att matcherna kommer igång på utsatt tidpunkt och de kommer att vara den förlängda armen mellan domarna, distriktsledarna, vaktmästarna och webb-TV sändningarna via LiveArena.

Uppvärmning för lagen är maximerat till 10 minuter och med förutbestämt antal puckar för uppvärmning av målvakter vilket kommer att hanteras av matchvärdarna.

## Domarvärdar

Domarna kommer liksom distriktslagen att erhålla värdar, domarvärdar.

Domarvärdarna kommer att följa domarna och vara behjälpliga från ankomst till ishallen tills det är dags för hemfärd.

## Konferensrum/sammanträdesrum

## Sekretariat/tävlingskansli

Särskilt sekretariat/tävlingskansli kommer att upprättas i ishallen/arenan. Sekretariatet har godkänts av Svenska Ishockeyförbundets representanter.

## Sjukvård

Under hela arrangemanget kommer sjukvårdare att finnas tillgängliga i anslutning till avbytarbåsen i ishallen/arenan. Hjärtstartare finns tillgänglig inom ishallen/arenan.

Särskilt sjukrum finns att disponera i direkt anslutning till omklädningsrummen.

I Tranås finns 2 akutambulanser stationerade vid eventuella akuta transporter till sjukhus.



TRANÅS  
KOMMUN





# TV-pucken 2021



## Tävlingsledning

Tävlingsledningen kommer att bestå av:

- Representanter från Svenska Ishockeyförbundets tävlingsutskott
- Representanter från Smålands Ishockeyförbund
- Lokal tävlingsledare från Tranås AIF Hockey
- Representant från funktionärskommittén

## Direktoratsmöte

Obligatoriskt direktoratsmöte hålls fredag 17/9 kl. 09.15 vid Vip-rummet i ishallen. En representant per lag, tävlingsledning, arrangör och domarnas turneringsansvarige skall träffas innan turneringen börjar för avstämning och genomgång av förutsättningar.

## Invigning av TV-pucken 2021 i Tranås

(Turneringen startas med en invigning innan första matchen som börjar fredag 17/9 kl.10:00. Invigningstalar gör kommunalråd Mats Holmstedt. Distrikten skall ha en representant vid isen, hockeyförbund, domaransvarig, kommunalråd m.fl. vid detta tillfälle.)

## Matchfunktionärer

Matchfunktionärsteam kommer att bestå av tidtagare, online rapportör/protokollförare, speaker samt personal till utvisningsbåset, totalt 5 personer till varje match i båset.

Online support på varje spelort tillsätts av Svenska Ishockeyförbundet.



TRANÅS  
KOMMUN





# TV-pucken 2021



## Ackreditering

Respektive spelare i distriktslagen kommer att erhålla ett ackrediteringsband att bära runt högra handleden under hela arrangemanget. Detta berättigar spelarna till entré till Stiga Arena, lunch, middag, frukost och kvällsmål samt övriga aktiviteter i samband med arrangemanget.

Respektive distriktsledare, förbundsrepresentanter, domare och domargranskare kommer att erhålla ackrediteringsbrickor att bära väl synliga runt halsen. Detta berättigar till entré till Stiga Arena, måltider samt övriga aktiviteter i samband med arrangemanget.

## Program/webb

Till arrangemanget finns en särskild hemsida <http://tv-pucken.taif.se> uppsatt där senaste nytt presenteras. Intervjuer med spelare och ledare, matchstatistik m.m. <http://www.taif.se>.

Det kommer att tryckas upp 1 500 program för arrangemanget med information om distriktslagen och domarna samt information till anhöriga om olika aktiviteter som finns att tillgå mellan matcherna.

## Webb-TV sändningar

Under hela turneringen kommer det att vara direktsändningar av TV-puckmatcherna via LiveArena.

TAIF-TV kommer att göra "Inför matchen" intervjuer som läggs ut på <http://www.taif.se>.

## Domare

Huvuddomare och linjedomare är:

### Huvuddomare

### Linjemän

## Spelartrupper

Spelartrupper framgår av <http://stats.swehockey.se/>.



TRANÅS  
KOMMUN





# TV-pucken 2021



## Tävlingsbestämmelser

TV-pucken säsongen 2021/2022.

### 1 SPELARNAS ÅLDER

Spelarna i TV-pucken 2021/2022 ska vara födda 2006-2008

### 2 ANTAL SPELARE

Spelartrupp för TV-pucken får vara högst 20 spelare + 3 målvakter. I varje match får max 20+2 spelare vara ombytta.

### 3 UPPVÄRMNING

10 puckar och 10 minuter innan angiven matchtid. Värmningen sker på den sidan av banan där laget har sitt spelarbås.

### 4 MATCHSTART

Matchstart sker på angiven tid enligt spelprogrammet.

OBS! Innan matchstart skiftar lagen sida och börjar matchen på den motsatta sidan från sitt spelarbås.

### 3 SPELFORM / SPELTID

Seriebestämmelser § 5:7 D.

Speltiden i varje match i TV-pucken är 2 x 20 minuter effektiv tid. Ordinarie periodpaus får vara max 15 minuter. Periodpaus inför over time får vara max 2 minuter (inget sidbyte).

### 6 SPELREGLER

Enligt SIF;s spelregler.

### 7 UTRUSTNING

För utspelare och målvakter gäller de av SIF godkända halsskydd samt huvudskydd tillsammans med heltäckande ansiktsskydd.



TRANÅS  
KOMMUN





## TV-pucken 2021



### 8 SPELPROGRAM

Tre kvalgrupper kommer att spelas med sju lag i grupp A samt sex lag i vardera grupp B och (totalt 19 lag). Två bäst placerade lag från respektive kvalgrupp plus två högst rankade treor är kvalificerade till slutspel.

Gruppindelning:

Kvalgrupp C:	Gästrikland/Hälsingland, Ångermanland, Jämtland-Härjedalen/Medelpad, Västerbotten, Norrbotten, Uppland
Kvalgrupp B:	Dalarna, Stockholm, Värmland, Örebro, Södermanland, Västmanland
Kvalgrupp A:	Småland, Blekinge, Östergötland, Västergötland, Skåne, Göteborg, Bohuslän/Dal

Två bäst placerade lag från respektive kvalgrupp är kvalificerade till slutspel.

**OBS undantag:** Om laget från arrangörsdistriktet av slutspelet inte kvalificerar sig direkt till slutspel kommer näst lägst rankade lag tre att ersättas med laget från arrangörsdistriktet.

Slutspelet spelas med kvartsfinaler, semifinaler, matcher om 5-8 pris, bronsmatch och final.

### 9 SPELARNAS DISTRIKTSTILLHÖRIGHET

Spelaren tillhör det distriktet där spelaren deltagit i serieverksamheten säsongen 2021/2022 och varit registrerat efter den 16 januari för flickor.

Om spelaren inför säsongen 2021/2022 (efter 16 maj 2021) flyttat till ett annat distrikt som han spelaren vill representera kan dispens sökas hos Tävlingsnämnden.

Förutsättning för att dispensen ska behandlas är att ansökan om dispens inkommer till SIF skriftligt senast fredagen den 6 augusti 2021 och att de berörda distrikten är överens om spelarens tillhörighet.

**Tillägg flickor;** Dispenser avseende snedstreckslag ska vara Tävlingsnämnden tillhanda senast 11 juni 2021

### 10 MEDBORGARSKAP

TV-pucken är en del av Utveckling - och landslagsavdelningens program för talangutveckling för kommande elitspelare. Av denna anledning finns krav på Svenskt medborgarskap för samtliga spelare för att kunna delta i TV-pucken.

### 11 EKONOMI

SIF ersätter arrangören för 25 personer per distriktslag. Distriktet står för egna kostnader utöver SIF;s ersättning till arrangören. Extra kostnad betalas direkt till arrangören.

Resersättning a 130:- milen utgår för resan tur och retur från avreseort till spelort.



TRANÅS  
KOMMUN





## TV-pucken 2021



### 12 REKLAMBESTÄMMELSER

Allmänt

Dräktreklam

Svenska Ishockeyförbundet disponerar all reklam på tävlingsdräkten. Detta gäller samtliga TV-sända matcher i TV-pucken.

Dispens för egen reklam kan beviljas endast på ingångna avtal som löper över flera säsonger och i förväg är godkända av SIF,s marknadsavdelning..

Is- och sargreklam

Svenska Ishockeyförbundet disponerar samtliga reklamplatser på isen och sargen.

### 13 SERIEBESTÄMMELSER I SAMTLIGA MATCHER

#### § 5:7 D SERIEMETODEN – MED STRAFFAR

Beträffande ordningsföljden gäller följande:

- A Segrande lag under ordinarie tid får 3 poäng.  
Förloraren får 0 poäng.  
Vid oavgjord match får lagen 1 poäng vardera.
- B Vid oavgjort resultat efter två perioders spel (40 minuter) gäller:  
Lagen spelar med 3 spelare + 1 målvakt.  
Målvakt får ej ersättas med utespelare under Overtime undantaget avvaktande utvisning.  
Om ett lag ersätter målvakten med en utspelare (ej avvaktande utvisning) under Overtime ska laget ådömas ett lagstraff (2 min).  
Matchen förlängs enligt Overtime-metoden (dock högst 5 minuter) till dess att något av lagen gjort mål. Laget som gör vinstmålet under Overtime erhåller ytterligare en poäng.  
Vid oavgjort resultat efter ”overtime” skall straffslag utföras enligt § 5:9.  
Laget som vinner straffslagstävlingen vinner en poäng till och slutresultatet skrivs med ett mål mer efter det oavgjorda resultatet till det segrande laget.
- C Ordningsföljden mellan lagen i en serie avgörs med antalet vunna poäng.
- D Vid lika poängställning avgör målskillnaden, det vill säga skillnaden mellan antalet gjorda och insläppta mål.
- E Är målskillnaden lika stor, placeras det lag främst som gjort flest mål.



TRANÅS  
KOMMUN





## TV-pucken 2021



- F Har lagen gjort lika många mål, är lagens inbördes resultat avgörande.
- G Om det inte finns någon möjlighet att fastställa ordningsföljden sker lottning.

### § 5:9 STRAFFSLAG

När matcher ska avgöras med straffslag gäller följande:

1. Straffslagen utförs mot samma mål. Målet väljs av hemmalaget innan påbörjat straffslagsavgörande. Straffslagsavgörandet ska slås på befintlig is och den ska inte skrapas eller genomgå övrig isvård om inget behov föreligger
2. Lagen utser tre (3) spelare som ska utföra straffslagen. Dessa behöver inte namnges i förväg. Dom fyra ombytta målvakterna och samtliga spelare som finns på laguppställningen har rätt att delta i straffläggningen.
3. Utvisad spelare som inte avtjänat sitt straff får inte utföra straffslag. Utvisad spelare ska vara kvar i utvisningsbåset alternativt omklädningsrummet.
4. Domaren avgör genom lottning och under överinseende av lagens kaptener, vilket lag som ska starta straffläggningen. Vinnaren av lottningen får välja om hans lag ska börja skjuta eller inte.
5. Målvakterna från respektive lag får bytas efter varje straffslag.
6. Straffslagen utförs enligt officiella regelboken.
7. Lagen utför tre (3) straffslag vardera. Turordningen mellan lagen skiftas. Om ett avgörande sker tidigare exempelvis 3-0, ska inte resterande straffslag utföras.
8. Om resultatet är oavgjort efter tre (3) straffar av vardera laget ska straffslag utföras enligt Sudden Death, med samma eller nya spelare, med det andra laget som startar straffläggningen. Samma spelare kan användas för straffslagen i Sudden Death. Det lag som först har gjort flest mål, efter lika antal utförda straffslag, har segrat.
9. Protokollföraren antecknar samtliga spelare som lägger straffslag och de målvakter som deltar, samt utgången av straffläggningen.
10. Endast det avgörande målet räknas in i slutresultatet. Målet krediteras den spelare som gjorde det avgörande målet och den målvakt det berör