



# *Rapport* Spillningsinventeringar Värmland 2015



**Jägareförbundet Region Mitt**

Strågatan 3 SE-653 43 Karlstad \* Tel: 0553-108 30 \* Fax: 054-56 15 13

Plusgiro: 152292-9 \* Bankgiro: 566-6755 \* Org.nr 802001-6658

[www.jagareforbundet.se](http://www.jagareforbundet.se)





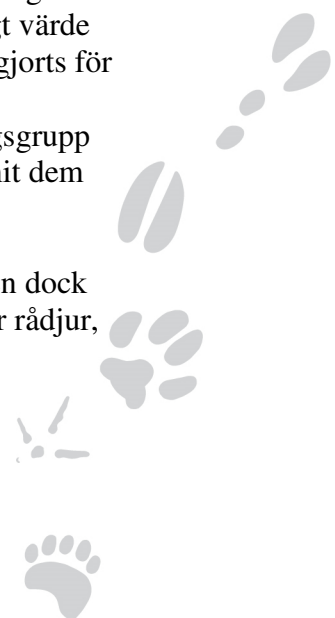
## Resultat spillningsinventering av älg och rådjur Värmland 2015

Spillningsinventering är en av flera metoder för att uppskatta tätheter av bland annat älg. Metoden är ett bra alternativ till andra metoder och i flera avseenden billigare och bättre än till exempel flyginventeringar. Det bästa är om man kan samla in uppgifter årligen eller relativt tätt i tid för att kunna följa den lokala älgstammens utveckling. Metoden är enkel och okomplicerad och går till enligt följande.

Mätningarna utförs under vårvintern innan markvegetationen börjat grönska. Enbart färsk spillning inventeras, d.v.s. det som älgarna lämnat ifrån sig under den gångna vintern. Mätningen sker på provytor enligt ett visst system, varje provyta är 100 m<sup>2</sup> när det gäller älg och 10m<sup>2</sup> för rådjur. Systemet för utläggning av provytor kan variera. De inventeringar som redovisas här har så kallade kilometertrakter som används. En trakt består av en ruta, 1x1 km. En fördel med den metoden är att man kommer tillbaka till utgångspunkten när man inventerar. På varje trakt läggs 40 stycken provytor ut, det vill säga 10 provytor på varje sida av trakten (100 m mellan varje provyta). Inventeraren får en startpunkt och sedan tar denne hjälp av GPS eller kompass för att komma till nästa provyta. Trakterna är jämnt fördelade i terrängen i ett rutsystem med 2-3 km mellan varje trakt. Det innebär att det är slumpen som avgör var en enskild trakt och provyta hamnar vilket är viktigt för att få ett så statistiskt säkert resultat som möjligt. När inventeringen är klar har man ett mått på antalet spillningshögar man hittat i de olika provytorna. Detta resultat används för att beräkna tätheten av älg i det område som inventerats (brukade och stadsplanerade områden undantagna).

Enligt SLUs anvisningar är 100 trakter per älgförvaltningsområde med 20 provytor per trakt tillräckligt för att få ett statistiskt säkert resultat för den genomsnittliga älgtätheten. I Värmland har det dock funnits önskemål om att ha betydligt tätare förband mellan trakter och provytor för att kunna bryta ner resultaten på delområden och enskilda älgskötselområden. Den inriktningen har ökat motivationsgraden hos inventerarna i hög grad eftersom slutresultatet går att använda på ”den egna” delpopulationen i högre grad än ett genomsnittligt värde för ett mycket stort geografiskt område. Delberäkningar har därför även gjorts för samtliga större älgskötselområden, inte enbart älgförvaltningsområdet. Resultaten från inventeringarna har skickats till respektive älgförvaltningsgrupp som även sett till att delresultaten för ingående älgskötselområden kommit dem till del.

Rådjursinventering, som är helt frivillig, har genomförts i många områden dock inte alla. Ett önskemål från Svenska Jägareförbundet är att alla inventerar rådjur,





det innebär ett mycket litet merarbete men ger bra underlag i diskussionerna om rovdjursförvaltningen.

### **Begränsningar**

Som alla inventeringsmetoder har spillningsinventering sin begränsning. Det slutliga resultatet påverkas av hur många dagar man väljer att sätta som inventeringsperiod och av hur många spillningshögar man väljer att använda per älg och dygn. Båda dessa värden kan variera mellan områden och över tid. För Värmlands län har ett värde mellan 16 och 18 högar per älg och dygn visat sig ge ett resultat som över tid överensstämmer med avskjutningsdata. Under 2015 har 18 högar per älg och dygn använts i alla nya områden. I områden som spillningsinventerat tidigare år används ibland 16 högar för att resultatet skall vara jämförbart med tidigare års inventeringar. Startdatum för inventeringsperioden sätts till ett datum då mer än hälften av lövet beräknas ha fallit av träden. För Värmlands del används 10 oktober som startdatum.

Resultatet skall ses som ett index över älg och rådjurspopulationerna och inte ett absolut mått. Inventeringar i samma område bör genomföras med jämna intervall, gärna varje eller vartannat år, för att kunna följa trender. Spillningsinventering tillsammans med en väl täckande älgobsinventering ger ett bra underlag för älgförvaltningen.

**Bilagor:** Årets resultat samt täthetskarta för respektive älgförvaltningsområde. I de fall endast resultat för älginventering redovisas, har ingen rådjursinventering genomförts.

2015-09-10

Jägareförbundet Mitt

Gunnar Glöersen





## Resultat spillningsinventering Värmland 2015

### ÄLG

ÄFO	Antal trakter	Antal provytor	Antal högar	Högar/yta	Resultat Älg/1000	SE +/-	Konf.int. 95%
Finnskoga-Dalby	88	3258	1364	0,42	10,4	1,2	8,0 – 12,8
Ljusnan	146	5312	1728	0,33	9,1	0,7	7,8 – 10,5
Fryken Glafsford.*	35	1197	408	0,34	9,2 *	1,2	6,8 – 11,6
Klarälven Fryken	164	5551	1436	0,26	7,1	0,5	6,1 – 8,1
Örten	174	6050	1648	0,27	7,8	0,5	6,8 – 8,8
Wermlandsberg	117	4072	936	0,23	6,0	0,5	5,1 - 6,9
Glaskogen	771	25915	8473	0,33	9,5	0,3	9,0 – 10,1
Vänernbygden	296	9128	3085	0,34	10,0	0,5	9,1 – 11,0
Bergslagskanalen *	62	2314	512	0,22	7,2 *	0,7	5,8 – 8,6
Vänern Möckeln	117	3531	943	0,27	9,1	0,7	7,7 – 10,5
Malungs västra S-län	-	-	-		-	-	-
<b>Totalt länet</b>	<b>1970</b>	<b>66328</b>	<b>20533</b>				

\* Observera att endast ett begränsat antal ÄSO har inventerats.

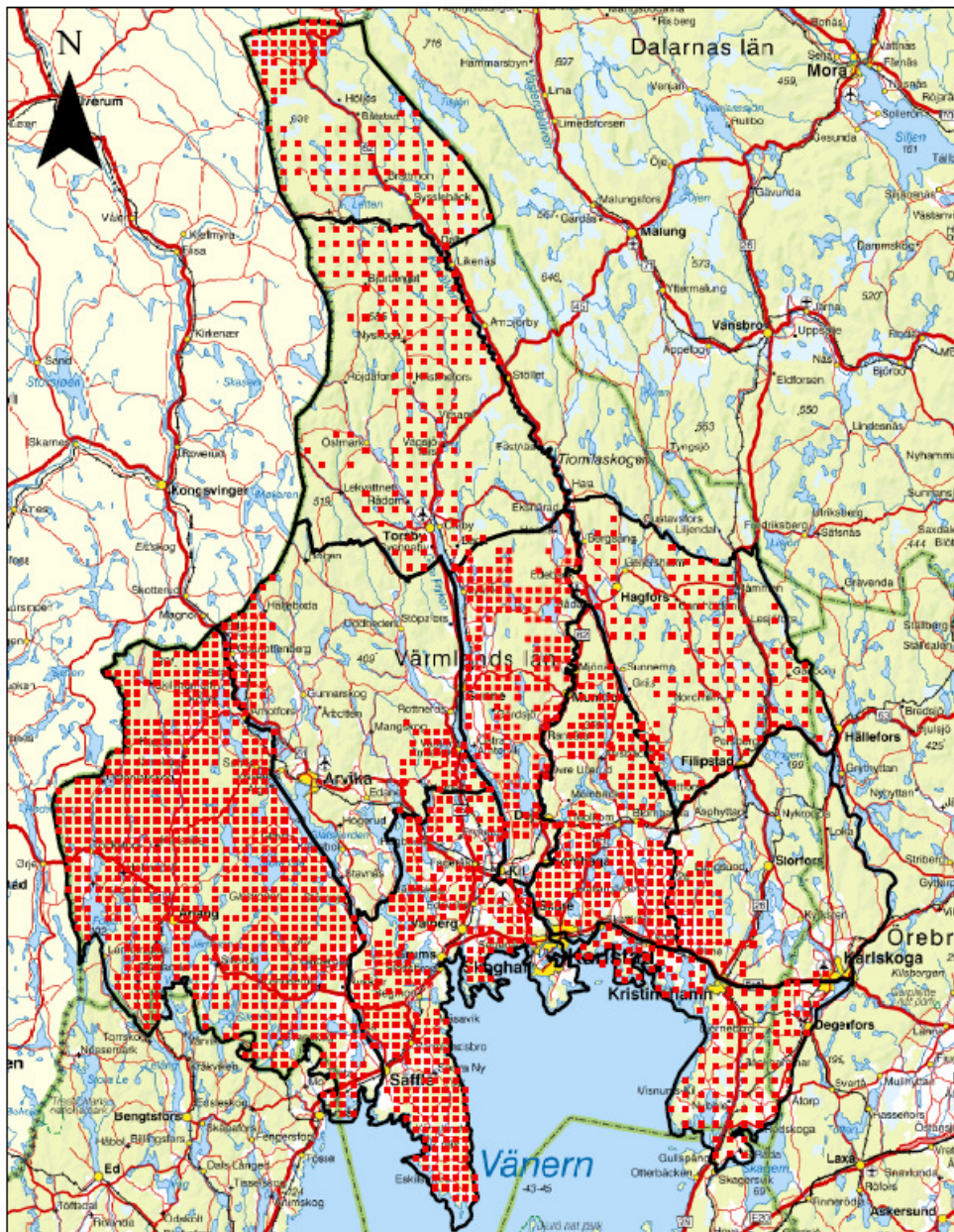
### RÅDJUR (enbart äfo där huvuddelen inventerats redovisas)

ÄFO	Antal trakter	Antal provytor	Antal högar	Högar/yta	Resultat rå/1000	SE +/-	Konf.int. 95%
Finnskoga-Dalby	29	1813	33	0,02	3,7	2,6	0,0 – 8,8
Ljusnan	62	2284	61	0,03	5,8	2,7	0,5 – 11,3
Fryken Glafsford. *	33	1124	111	0,10	21,9 *	5,3	11,6 – 32,2
Klarälven Fryken	147	4926	344	0,07	15,7	3,3	9,2 – 22,2
Örten	79	2663	362	0,14	31,9	4,7	22,7 – 41,0
Wermlandsberg	105	3666	205	0,06	12,1	1,5	9,3 – 15,0
Glaskogen	683	22847	2044	0,09	21,3	1,6	18,2 - 24,4
Vänernbygden	266	8183	1084	0,13	32,2	3,3	25,6- 38,8
Bergslagskanalen	-	-	-	-	-	-	-
Vänern Möckeln	-	-	-	-	-	-	-
Malungs västra S-län							
<b>Totalt länet</b>	<b>1309</b>	<b>47506</b>	<b>4244</b>				





# Inventerade trakter Värmland 2015

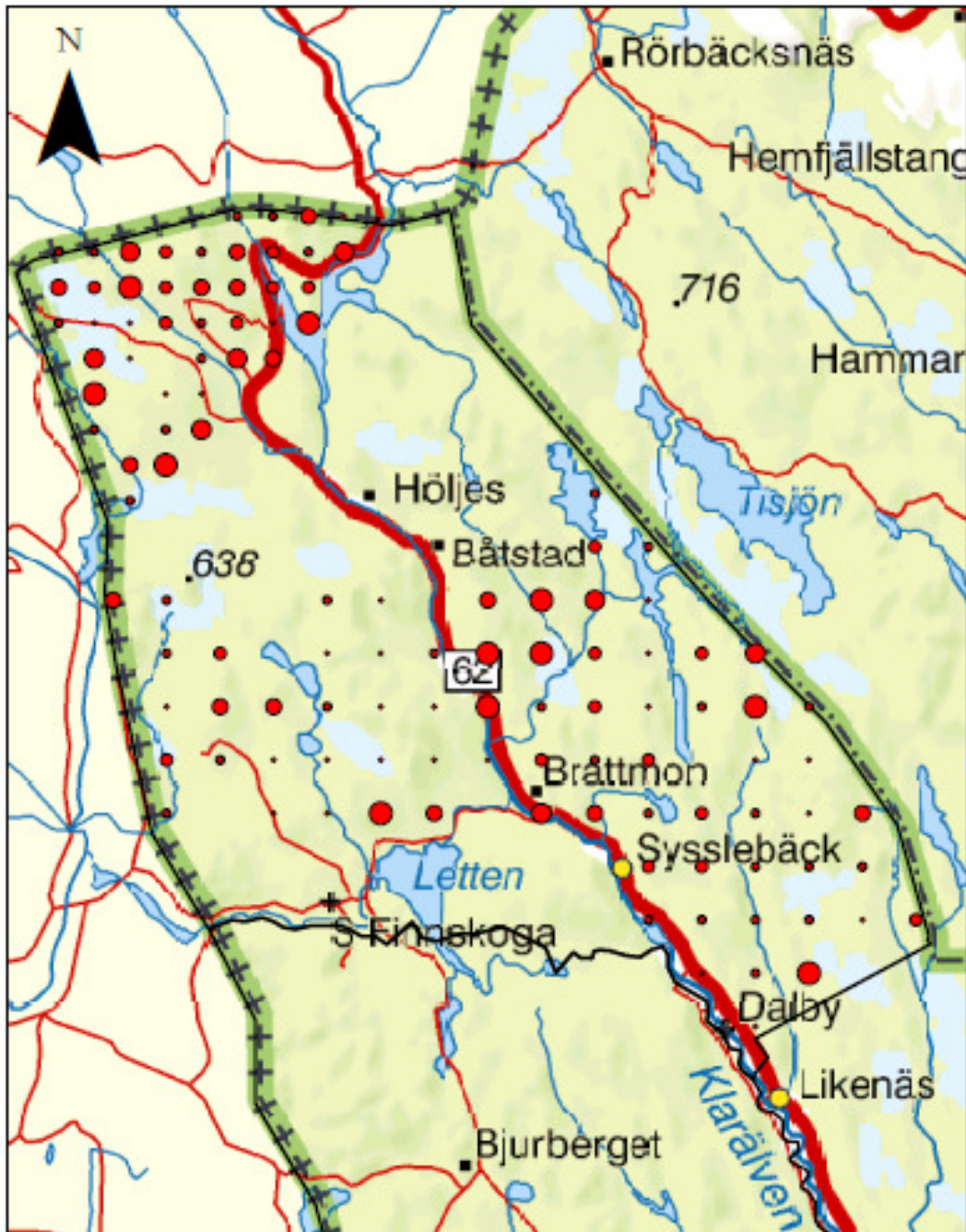


© Lantmäteriverket Gävle 2008. Medgivande I 2008/1581 .





# Täthetskarta Finnskoga Dalby 2015



© Lantmäteriverket Gävle 2008. Medgivande I 2008/1581 .

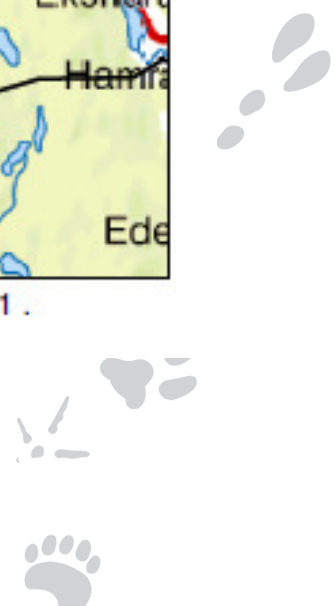




# Täthetskarta Ljusnan 2015



© Lantmäteriverket Gävle 2008. Medgivande I 2008/1581 .





# Fryken Glafs fjorden 2015



© Lantmäteriverket Gävle 2008. Medgivande I 2008/1581 .







# Täthetskarta Klarälven Fryken Älg 2015



© Lantmäteriverket Gävle 2008. Medgivande I 2008/1581 .





# Täthetskarta Örten 2015



© Lantmäteriverket Gävle 2008. Medgivande I 2008/1581 .





# Täthetskarta Värmlandsberg Älg 2015

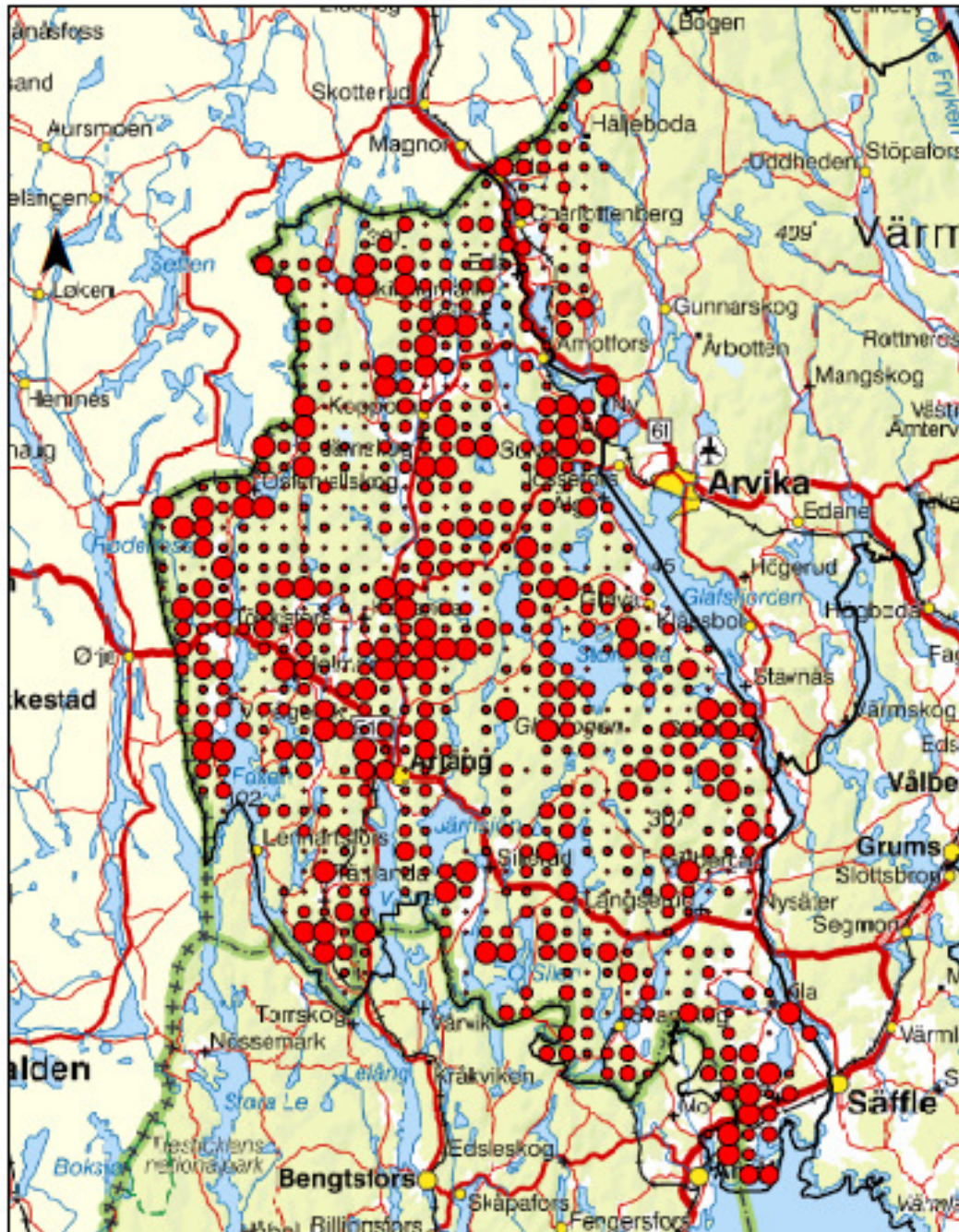


© Lantmäteriverket Gävle 2008. Medgivande I 2008/1581 .





# Täthetskarta Glaskogen 2015



© Lantmäteriverket Gävle 2008. Medgivande I 2008/1581 .





## Täthet älg Vänerbygdens äfo 2015

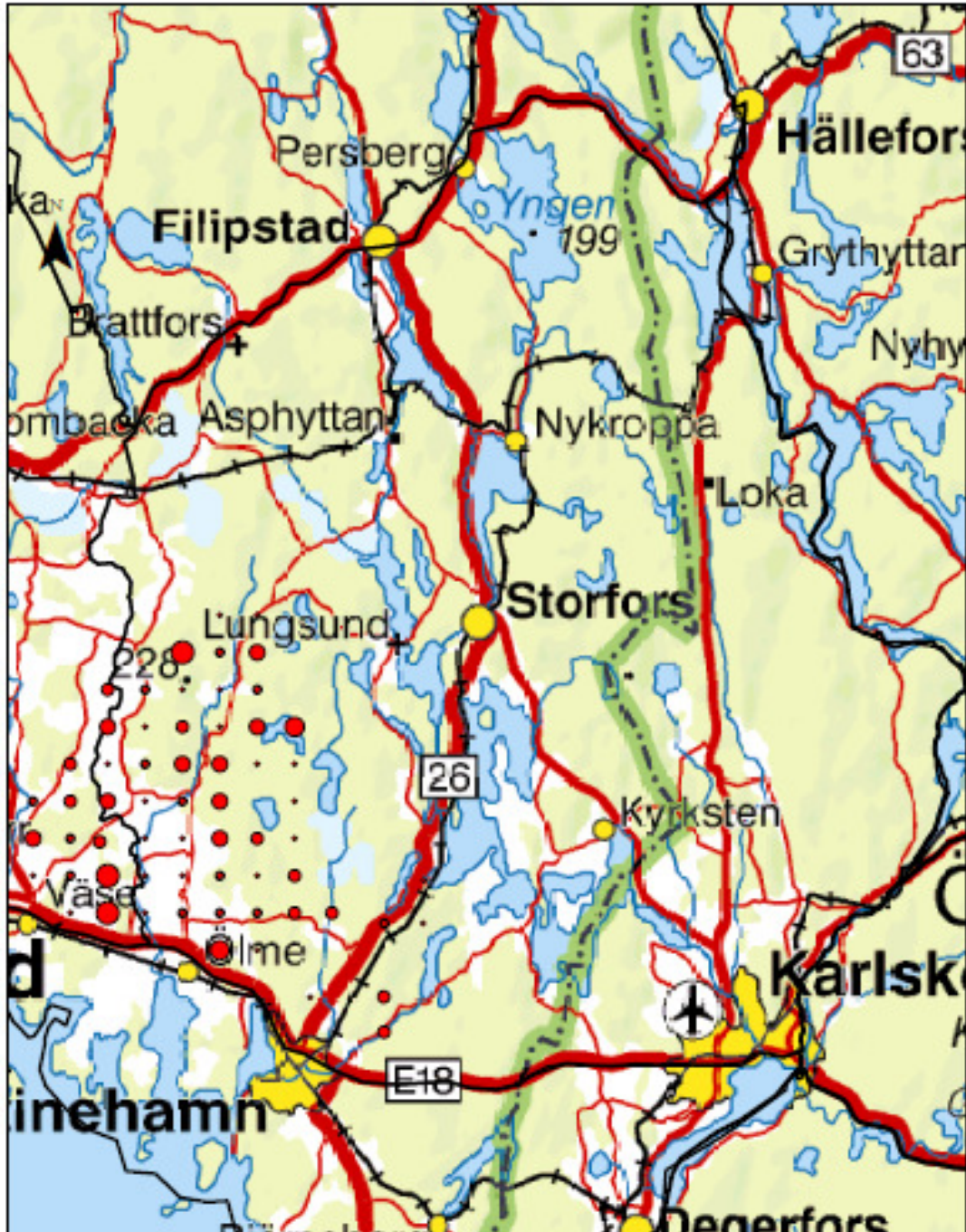


© Lantmäteriverket Gävle 2008. Medgivande I 2008/1581 .





# Täthetskarta Bergslagskanalen 2015



© Lantmäteriverket Gävle 2008. Medgivande I 2008/1581 .





# Täthetskarta Vänern Möckeln 2015

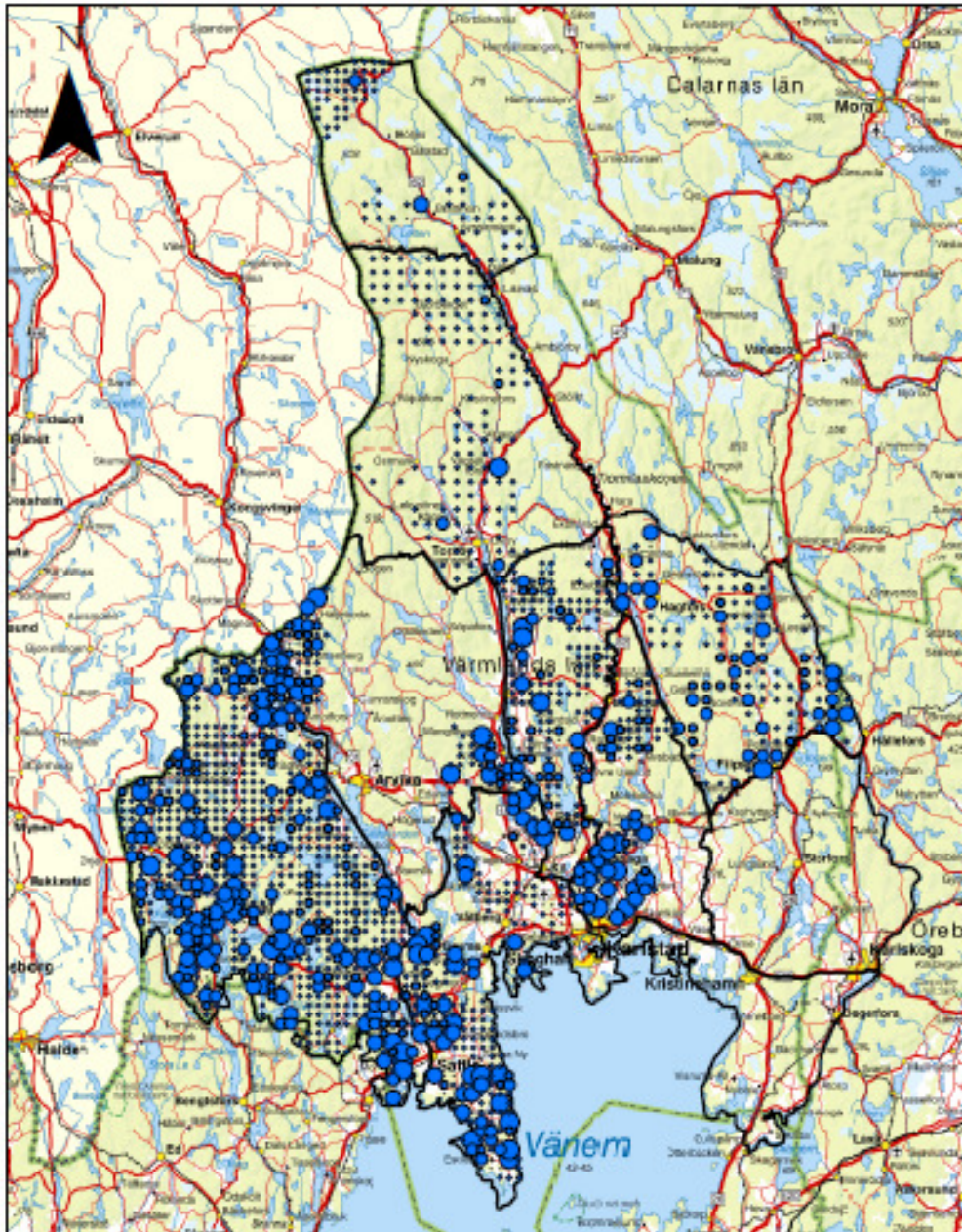


© Lantmäteriverket Gävle 2008. Medgivande I 2008/1581 .





# Täthet rådjur Värmland 2015



© Lantmäteriverket Gävle 2008. Medgivande I 2008/1581 .

