



Enköping SK HK

Gröna Tråden



Enköping SK hockeyklubb

Glädje Gemenskap Utveckling



Förord

Arbetet med att ta fram ett gemensamt styrdokument för hela föreningen startade redan 2007. Under årsmötet för ESK ungdom våren 2014, beslutades det att det styrdokumentet skulle slutföras och verkligen förankras i klubben, så att det inte bara blev en pappersprodukt.

Ganska snabbt beslutades det att dokumentet skulle få namnet "Gröna Tråden" för att knytan till föreningens färger.

Dåvarande ordförande i ungdomskommittén påbörjade ett omfattande arbete och lade därmed grunden för "Gröna Tråden". Jobbet som gjordes blev grunden för hur dokumentet ska se ut och hur det ska förankras hos våra medlemmar.

Syftet med dokumentet är att alla aktiva inom klubben, ledare såsom aktiva och dess anhöriga, ska ha ett gemensamt dokument. "Gröna tråden" ska kunna ge stöd och vägledning inom praktiska frågor. Den beskriver föreningens arbetssätt och kontaktvägar, samt att den även beskriver och förankrar den värdegrund som föreningen har fastställt.

Den "Gröna Tråden" är ett levande dokument som hela tiden ska kunna förändras och förbättras. Vi hoppas att du som tar del av "Gröna Tråden" känner en stolthet och en glädjeöver att vara en del av vår förening och det vi tillsammans arbetar för.

Tillsammans kan vi uppnå allt!

2022-10-30

Styrelsen ESK hockey



Innehåll

Föreningen Enköpings hockeyklubb.....	3
Hur fungerar Enköpings Hockeyklubb?	3
Ideell förening	3
Styrelsens ansvar	3
Medlemmarnas ansvar.....	4
Organisation Enköping SK HK	5
Styrelse	5
Kansli	5
Ungdomskommitté.....	Fel! Bokmärket är inte definierat.
Sportgrupp.....	Fel! Bokmärket är inte definierat.
Organisationsmodell för ungdomslag	5
Föräldrars roll	6
Att vara förälder i ESK Hockey.....	6
Uppträdande inom ESK Hockey.....	6
Regler för spelare	6
Så här uppträder du som förälder	7
Så här uppträder du som ledare.....	7
Disciplinära åtgärder	8
Mål och vision.....	8
Sportsliga riktlinjer	8
Sportsliga riktlinjer för ungdomsverksamheten.....	8
Matchning ungdom	8
Utbildning ledare.....	8
Barn och ungdomsspelares åldersgrupp samt lagtillhörighet.....	9
Tjej- och killverksamhet.....	10
Ledares övriga barn på träningar	10
Material	10
Riktlinjer och policys.....	11
Krishantering	11
Drogpolicy.....	12
Policy mot mobbing och trakasserier	13



Föreningen Enköpings hockeyklubb

Hur fungerar Enköpings Hockeyklubb?

Det är viktigt att alla medlemmar och aktiva inom Enköpings Hockeyklubb, samt alla övrigaintressenter, känner till vad som utgör grunden och ramarna för verksamheten.

Det kan kanske verka stelt och byråkratiskt att i de dagliga aktiviteterna behöva rätta sig efterstadgar, styrelsebeslut, policies med mera men faktum är att det inte finns några andra alternativ. Vi måste följa de regler som samhället och föreningen sätter upp för att kunna bedriva en sund och högkvalitativ utbildningsverksamhet.

I och med att du betalar din medlemsavgift i Enköpings Hockeyklubb har du också accepterat att följa de stadgar och övriga regler som gäller inom föreningen.

Ideell förening

ESK hockey är en idell förening där alla bidrag, stora som små driver föreningen idag. Medlemsavgiften är ett tecken på att medlemmen frivilligt har valt att stödja föreningen och pengarna går också tillbaka till medlemmarna.

Alla som är aktiva i en förening ska betala medlemsavgift.

Många kommuner och förbund ställer detta villkor på ideella föreningar som ansöker ombidrag, dvs. att man tar ut årlig medlemsavgift från sina medlemmar.

Det ideella engagemang som medlemmar och andra bidrar med i föreningen, är en del av föreningens ekonomiska finansiering.

Personerna som verkar oavlönat med att leda, skapa, arrangera, informera, värva osv, är nödvändiga för den ideella föreningens existens.

Genom medlemskap i Upplands Ishockeyförbund är vi anslutna till Sveriges Riksidrottsförbund och följer därmed "Normalstadgar för idrottsförening".

Att vi verkar inom ramen för en ideell förening medför risk för konflikter.

Organisationsformen bygger på frivillighet och personligt engagemang, vilket ibland tyvärr misstolkas som frihet för var och en att göra som han/hon själv vill och anser vara rätt utifrån sin egen horisont utan att ta hänsyn till att man är en del i en större helhet med regler och normer.

Styrelsens ansvar

Styrelsens sammansättning fastställs på årsmötet.



Styrelsen har ett helhetsansvar för föreningens välbefinnande och i uppgiften ingår att fatta såväl bekväma som obekväma beslut.

Vill man som medlem få till stånd en mer övergripande förändring kan man till årsmötet lämna in motioner/förslag. Övriga förslag lämnas till styrelsen för hantering.

Enligt stadgarna åligger det styrelsen särskilt att:

- Tillse att för föreningen gällande lagar och andra bindande regler iakttas
- Verkställa av årsmötet fattade beslut
- Planera, leda och fördela arbetet inom föreningen
- Ansvara för och förvalta föreningens medel
- Tillställa revisorerna räkenskaper med mera
- Förbereda årsmötet
- Godkänna rekryteringar som sportchef föreslagit
- Arbeta med öppenhet och transparens gentemot föreningsmedlemmarna
- Vara synliga i föreningen

Medlemmarnas ansvar

Inom ramen för medlemmarnas ansvar är det viktigt att alla inom föreningen har en förståelse och vilja att samverka och interagera med de formella roller och funktioner som finns upprättade inom föreningen, dvs. övriga lag, kansli samt styrelse.

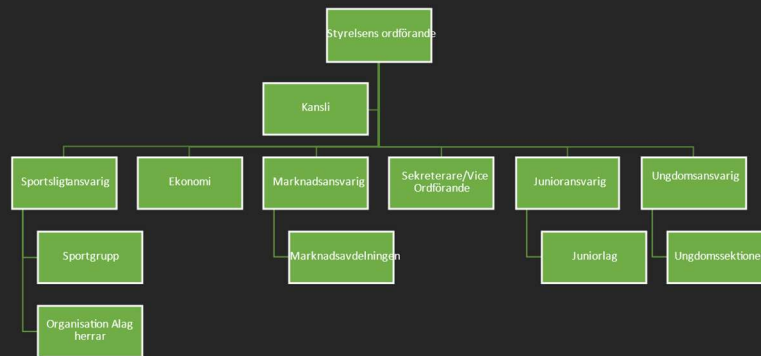
Som medlem är du:

- Skyldig att följa föreningens stadgar och beslut som fattats av föreningsorgan (årsstämma och styrelse)
- Skyldig att betala medlemsavgift samt övriga avgifter som beslutats av årsstämman eller av årsstämman tillsatt styrelse
- Ansiktet utåt i föreningen och representerar föreningen i din roll som ledare, spelare och förälder.

Medlem som inte fullgör sina skyldigheter kan drabbas av föreningsrättsliga sanktioner och ytterst uteslutas ur föreningen enligt reglerna om denne till exempel har försummat att betala av föreningen beslutade avgifter, motarbetat föreningens verksamhet eller ändamål, eller på annat sätt uppenbarligen skadat föreningens intressen. Ett sådant beslut fattas av styrelsen.



Organisation Enköping SK HK



Styrelse

Styrelsens sammansättning beslutas om vid varje årsmöte. Organisationen kan ses på hemsidan

Kansli

Består av kanslist som jobbar deltid samt ungdomsutvecklare som också jobbar deltid.

Organisationsmodell för ungdomslag

Lagledare: Ansvarar över matchsammankallning, matchrapportering samt övergripande över lagenheten.

Huvudtränare: Ansvarig för lagets träningar och tränings- och matchupplägg.

Ass. Tränare: Stöd till huvudtränare.

Målvaktstränare: Ansvarar för lagets målvaktsträning.**Ekonomiansvarig:** Ansvarar för lagets egen ekonomi.

Materialansvarig: Ansvarar för laginköp och förvaltning av lagets material gentemot föreningens huvudansvariga.

Dessa innehar ett övergripande föreningsansvar och ska samverka med kollegor från andra ungdomslag inom föreningen. Alla ledare ansvarar för att ha vetskap om och att följa detta dokument.

Alla lagenheter ska ha dessa roller tillsatta och tydligt kommunicerade mot övriga lag och föräldrar.



Föräldrars roll

Att vara förälder i ESK Hockey

Klubben ställer höga krav på dig som förälder. Det är viktigt att du som förälder respekterar klubbens och ledarnas beslut och riktlinjer för verksamheten. Skulle det uppstå problem mellan dig som förälder och de ansvariga för ert barns lag är det mycket viktigt att detta snarast reds ut.

Att samtala direkt med den det berör, är ofta det mest effektiva och risken för missförstånd minskar. Känner du dock att du inte når fram kan du ta hjälp av Ungdomskommittén, men också av styrelsen som har det yttersta ansvaret.

Som förälder är det viktigt att acceptera ledarnas beslut när det gäller träningar, laguttagningar och matchning med mera.

Det är också viktigt att du som förälder tänker på hur du uppträder i samband med matcher och vid alla andra tillfällen som hör ihop med klubbens verksamhet.

Vi betraktar föräldrar som följer med på bortamatcher, resor, cuper och turneringar som representanter för ESK Hockey.

Föreningen kan vidta disciplinära åtgärder mot föräldrar och andra som inte respekterar regler och policies.

Varje lag är en liten del av föreningen vilket betyder att du som förälder måste acceptera de regler och beslut som styrelsen fastslagit. Man kan alltså inte bara se till det egna lagets bästa. Detta kan betyda att "ditt" lag måste underordna sig beslut som sätter klubben främst exempelvis när det gäller sponsring och andra ekonomiska frågor.

Uppträdande inom ESK Hockey

Inom ESK Hockey vill vi att våra ungdomar, ledare och tränare samt föräldrar aktivt agerar som goda förebilder på och vid sidan av hockeyrinken, först och främst i de sammanhang vi representerar ESK Hockey som förening, men även vid sidan av själva idrottsutövandet. Reglerna gäller för alla aktiva inom föreningen även om de nedanför specifikt riktar sig mot ungdoms- och juniorlag.

Regler för spelare

- Skolarbetet kommer alltid i första hand, därefter ordinarie träning, därefter "hockeyfritis" eller individuell träning.
- Regler som gäller i och kring ishallen följs och respekteras
- Frånvaro meddelas alltid till någon av ledarna
- Avståndstagande från alla former av droger, alkohol, tobak och dopning
- Äldre skall agera som goda förebilder gentemot yngre
- Hänsynsfullt bemötande av vaktmästare, ledare och övriga som vistas i lokalerna



- Vi pratar aldrig illa om vår klubb eller lagkamrater

Uppträdande som enskild spelare kännetecknas av att:

- Alltid stå för sina handlingar
- Uppriktighet
- Hänsynstagande till andra
- Hjälpsamhet
- Hålla tider till träning och match
- Alltid prestera sitt yttersta på träning och vid match
- Viljan att tävla ska vara ledande

Uppträdande inom laget kännetecknas av att:

- Vi retas eller mobbar inte varandra
- Vi är tysta och lyssnar på ledare och tränare när de pratar
- Vi är hjälpsamma och ställer upp för (stöttar) varandra
- Vi använder inte svordomar eller andra opassande ord
- Vi har skoj och roligt tillsammans
- Uppträdande mot domare, motståndarlag och dess ledare skall kännetecknas av respekt samt varahedervärt och sportsligt
- I samband med bortamatcher och bortacuper representerar man ESK Hockey och uppträder som "ambassadör" för klubben.
- Vi pushar alltid våra lagkamrater till att prestera

Så här uppträder du som förälder

- Hejar på ett positivt sätt på hela laget
- Stör inte de som ansvarar för laget under match
- Kritiserar inte domarna, utan respekterar och hjälper domaren i sin roll
- Agerar sportsligt, även vid förlust
- Är stödjande och hjälpsam mot ledarna

Så här uppträder du som ledare

Du är och ska vara föreningens ansikte utåt i idrottssammanhang och i arbetet med våra aktiva. Du förstår att du är en del av en förening och att det finns större ansvar och syften än enskilda lagenheter och spelare. Du ansvarar för att trivselregler följs, såväl av det egna laget som av andra lag. Du ser till att de aktiva får möjlighet att utmanas i sin idrott och att tävla i alla moment. Du kommer att utbildas både internt och externt så att du på bästa sätt kan ge ungdomarna en meningsfull sysselsättning innebärande:

- Hänsyn - lojalitet - etik - moral
- Fysisk aktivitet – utveckling
- Tävling inom idrott
- Bli en så bra hockeyspelare som möjligt, både enskilt och tillsammans som lag
- Ha roligt tillsammans
- Följa föreningens riktlinjer



- Tillsammans med ungdomarna du är ansvarig för i alla lägen följer spel- och andra regler ärligt och rakryggat
- Är ett föredöme för våra ungdomar både på och utanför arenan och i omklädningsrummen
- Med rätt inställning själv utvecklas och får stimulans av det du sysslar med
- Skall känna att du har stöd och kan få hjälp från ungdomskommittén
- Gör en samhällsnyttig insats med framtidsperspektiv

Disciplinära åtgärder

Föreningen kan vidta disciplinära åtgärder mot ledare, aktiva, föräldrar och andra som intresspekterar de av styrelsen fastställda regler och policys.

Disciplinär åtgärd kan ske genom allvarligt samtal, skriftlig varning, tidsbestämd avstängning samt i särskilda fall uteslutning från föreningen. Alla former av disciplinära åtgärder skall dokumenteras. Vid disciplinär åtgärd ska styrelsen informeras. En disciplinär påföljd kan överklagas till styrelsen.

Mål och vision

ESK HK uppdaterar årligen målsättningarna för all verksamhet. Denna finns att se på hemsidan.

Sportsliga riktlinjer

Sportsliga riktlinjer för ungdomsverksamheten

Föreningen strävar efter att följa Svenska Ishockeyförbundets rekommendationer om tränings- och matchmängd utifrån ålder.

Matchning ungdom

ESK hockey strävar efter att alla spelare skall få ungefär lika många matcher under en säsong. Hänsyn får göras utifrån träningsnärvaro. Beslutet vilka som spelar baseras på den svårighetsgrad som spelarna förväntas att ställas inför. Syftet med matchning innan match är att skapa jämna matcher. Matchning under match i serie får ej ske med undantag för U16 under DM.

Om en spelare bryter mot klubbens värdegrund, sätter sig själv framför laget eller på annat sätt beter sig olämpligt får tränare vid denna match sätta spelaren åt sidan.

Matchning sker på juniornivå gällande både killar och tjejer.

Utbildning ledare

Huvudansvariga ledare i ESK:s Hockeyskola ska genomföra Tre Kronors Hockeyskolas utbildning.

Grundkursen (GK) bör genomföras av alla ledare året innan man bildar lagenhet, det vill säga sista året under Tre Kronors Hockeyskola.



Utbildningar (BU1) efter grundkursen kommer att erbjudas 2–3 huvudtränare. Detta för att kunna genomföra en träning som är åldersanpassad våra barn och ungdomar samt för att följa licenskravet som Svenska Ishockeyförbundet gäller för respektive ålder.

Vid U13 erbjuds även, förutom huvudtränarna, 1 fystränare att gå träningslära (TR1).

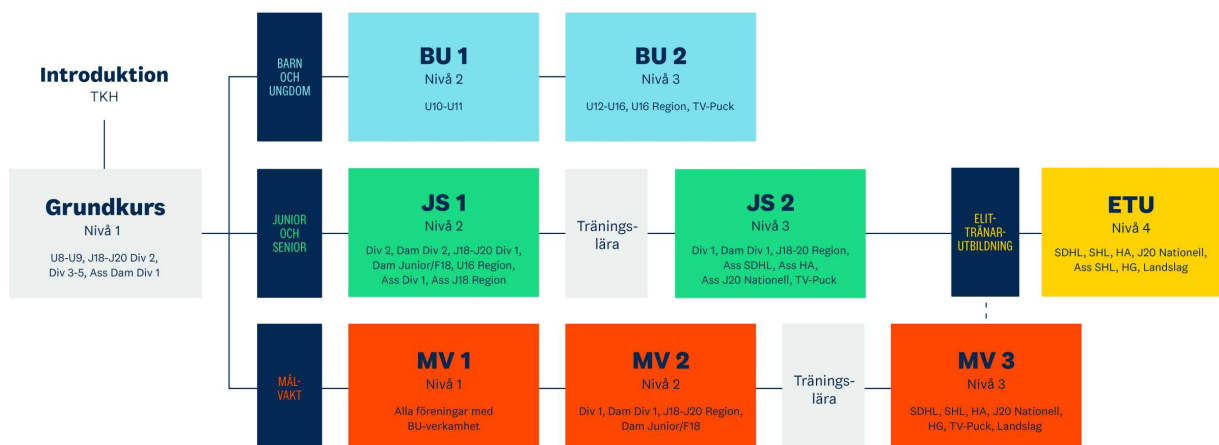
Målvaktsutbildning (MV) sker först under U11 (1 person/lagenhet). Enligt policy ska vi försöka att ej ha fasta målvakter i för tidig ålder, därav erbjudas inga MV-kurser innan U11.

För ledare inom ESK HK tjejevksamhet så får en bedömning utifrån aktuellt åldersspann i träningsgruppen göras i avseende vilken utbildning som behöver genomföras för ledare.

Genomförda kurser är giltiga i 3 år. Därefter tar föreningen i samråd med lagenheten beslut omden enskilde ledaren går vidare på kursstegen eller repeterar senast genomförda utbildning.

Lagledare i varje ungdomslag ser årligen till att huvudtränare har rätt utbildningsnivå för den årskull som den avser att träna. Juniortränare och Seniortränare hanteras av sportchef/junioransvarig.

Svenska Ishockeyförbundets utbildningsstegen:



Barn och ungdomsspelares åldersgrupp samt lagtillhörighet

Grunden inom ESK är att alla barn/ungdomar tillhör sin åldersgrupp. Allt annat är avsteg och ska hanteras enligt nedan.

Inom ESK Hockey ska vi arbeta för att alla barn/ungdomar spelar med sin åldersgrupp. Detta är viktigt för att de ska få med sig grunderna inom ishockey och att vi följer de utbildningssteg som finns i träningshandboken. Det är också viktigt att få vara med sina kompisar i samma ålder och med dem bygga en bra social sammanhållning i laget samt mellan ledare och föräldrar.

ESK ska främja för att få med sig så breda lagenheter av spelare och ledare som möjligt. Detta är även viktigt för att bygga samt behålla lagenheter hela vägen upp i äldre ungdomsår.



Alla lagenheter och ledare ska aktivt arbeta för kontinuerlig utveckling och utbyte mot angränsande lagenheter. Både uppåt och nedåt i åldrarna. En god dialog mellan lagenheternas tränare och lagledare är ett krav från föreningen och en förutsättning för att kunna erbjuda alla spelare utveckling. En träning bör minst ha 15 aktiva spelare på isen varje tillfälle. Om en lagenhet i förväg vet att de kommer ha låg närvaro ska de aktivt bjuda in andra lag/deltagare att delta på träningen. Att kontinuerligt ta emot och låna ut spelare uppåt och nedåt i föreningen på träningar och matcher gör att fler utvecklas och föreningskänslan ökar.

Om en spelare i en åldersgrupp behöver större utmaningar för att kunna utvecklas optimalt, kan ledarna i respektive lag samt ungdomsansvarig, diskutera möjligheten att mer permanent tillhöra en äldre åldersgrupp eller annan träningsgrupp. Detta sker med beaktande av alla aspekter, inte endast till vad spelaren presterar på isen. Ett beslut av uppflyttning av spelare skall alltid tas av ungdomskommitté eller Sportgrupp. Observera att detta generellt inte är aktuellt förens tidigast U15/U16 eller motsvarande.

Tjej- och killverksamhet

ESK Hockey tog 2017 beslutet att starta samt bygga upp en renodlad flick- och damverksamhet med syftet att nå föreningens mål och vision.

Alla flick- och damspelare tillhör flick- och damverksamheten och skall i första hand aktivt delta i den på träning samt matchspel.

Alla kill- och herrspelare tillhör kill- och herrverksamheten och skall i första hand aktivt delta i den på träning samt matchspel.

Träning och match med andra lagenheter i klubben sker i första hand inom egen verksamhet men kan i samråd mellan tränare ske gränsöverskridande inom klubben. Dock är det viktigt att tränare gör denna bedömning och sköter denna kontakt. I dessa fall är det oerhört viktigt med tydlighet och kommunikation gentemot alla inblandade.

Ledares övriga barn på träningar

Alla ungdomsledare är ideella i ESK hockey och lägger ner ett stort arbete och engagemang. Ibland är det svårt att få till privatliv och träningar/matcher.

Om istränare har problem att få barnpassning till övriga hockeyspelande barn i familjen får de vara med på träning.

Material

Material som klubben tillhandahåller lagenheterna/spelare med är:

Matchtröjor i nummer 1–24 samt nr 30 och 35. Nummer 1, 30 och 35 är målvaktströjor. På beställningar fr.o.m. 2015 finns det rektangel med kardborrband för namnskylt i storleken 11x43cm. Namnskylt samt övrigt behov av tröjor bekostas av lagenheten. I de fall en lagenhet beställer egna tröjor ska detta förankras i föreningen. Föreningens regler kring nummer, namn och övrig design gäller. Beställning ska göras i samråd med huvudmaterialare. Utrustningen tillhör oavsett inköpare ESK-hockey.

Träningströjor i färgerna vit, svart och grön. (Gul kan förekomma för markering av skadad spelare)



Puckar för träning erhåller varje nytt U9 lag 50st. Befintliga lag erhåller efter behov inför varje säsong. Matchpuckar 10st/lagenhet inför varje säsong.

Målvaktsutrustning upp till U13. Denna utrustning är till för att ge barn möjligheten att testa på att vara målvakt. Utrustningen är ej till för enskilda individer att nyttja på heltid.

Matchdamasker för juniorlag

Slipmaskin med utrustning exkl. diamantdresser.

Ansvaret för varje lagenhets material vilar på respektive lags materialare.

Allt material som klubben bistår lagenheterna med ska vårdas och hållas rent. Vid varje säsongsslut skall alla match- och träningströjor tvättas och hängas upp på galge inför uppehållet.

Om material anses förbrukat och inte aktuellt att laga så ska detta kasseras. Huvudmaterialare ska informeras vid säsongens slut om vilket material som förbrukats och förväntat behov för kommande säsong. Målvaktsutrustning samt matchställ som anses förbrukad ska kasseras först efter att huvudmaterialare bedömt detta. Lagenheternas respektive materialare ska ha koll på lagets utrustning och förmedla de förfrågningar eller budskap som kommer från huvudmaterialaren.

Om spelare önskar skjuta till pengar vid inköp av material avsett för dennes storlek (till exempel en matchtröja i mindre storlek) är det okej. Dock tillhör utrustningen, utan återbetalning av insatsen, föreningen i den händelse spelaren växer ur utrustningen eller slutar i föreningen.

Det åligger varje lagenhet att i god tid uppmärksamma huvudmaterialaren om det uppstår eller förväntas uppstå problem i materialförsörjningen.

Detta är föreningens riktlinje kring material. Det finns alltid en ekonomisk aspekt att väga in i detta. Avsteg kan ske på ekonomiska grunder.

Riktlinjer och policys

Krishantering

Som förening åligger det inget lagstadgat ansvar att erhålla krisstöd. Med denna riktlinje vill föreningen belysa att det finns tillfällen i enskilda individers liv eller tillfällen då flertalet människor tillsammans mår psykiskt dåligt. Att som kamrat, ledare, förälder och medmänniskalysna och vara ett förtroligt stöd räcker långt. En kram eller att bara sitta tyst och lyssna är ofta tillräckligt. Individuellt och professionellt stöd finns i samhället i många varianter.

Vid större omfattning då flertalet personer är påverkade är det som lekman svårt och ofta direkt olämpligt att försöka utföra någon form av krisstöd. I dessa fall ska professionellt stöd kontaktas.

Som medlem i föreningen kan alltid ungdomskommittén eller styrelsen kontaktas för stöd och råd.

Lämpliga kontakter:

Vårdguiden 1177

Tel: 1177

Barn- och ungdomspsykiatri

Tel: 018-6112529

BRIS för barn

Tel: 116 111



BRIS för vuxna om barn

Tel: 0771–505050

SOS Alarm (akuta problem)

Tel: 112

Drogpolicy

ESK Hockeys drogpolicy har till syfte att skapa en tydlighet och samsyn kring föreningens ställningstagande och riktlinjer gällande alkohol och droger i samband med föreningsverksamheten. Drogpolicyn ska vara känd av alla i målgruppen som består av föreningens medlemmar och föräldrar. Att vidta åtgärder vid överträdelse av policyn ska te sig naturligt och accepteras.

ESK Hockeys drogpolicy omfattar alkohol, narkotika och dopningsmedel. Grundläggande förpolicyn är de i svensk lagstiftning angivna bestämmelser för alkohol, narkotika och dopningsmedel.

ESK Hockeys logotype är laddad med föreningens värderingar, profil och målsättning. Vid besök på Systembolaget, pubar, nattklubbar eller motsvarande med direkt alkoholrelaterade aktiviteter bör ej föreningens logotype förekomma (föreningsjackor, tröjor med mera)

Vi accepterar inte att alkohol förekommer bland spelare eller ledare i samband med träning eller match. Vid överträdelse ska spelare eller ledare omedelbart avvisas. Om denna överträdelse utförs av ungdom under 18 år skall förälder omedelbart kontaktas och hämta barnet. Avvisningen hanteras av ledare. Styrelsen ska i efterhand informeras.

Vi accepterar inte att droger eller doping förekommer bland spelare, ledare eller föräldrar. Vid misstanke om drog- eller doping användning så är ansvarig ledare skyldig att polisanmäla samt, om det gäller minderåriga, kontakta förälder som kan stödja barnet.

Uppföljande samtal med spelare genomförs av ansvarig ledare eller utsedd medlem i ESK Hockeys styrelse. Uppföljande samtal med ledare och förälder utförs av ordförande eller person utsedd av ESK Hockeys styrelse.

Vederbörande bör erinras om att det inträffade bryter mot gällande ordningsföreskrifter i föreningen. Styrelsen ska alltid informeras om överträdelse gällande drogpolicy.

Syftet med en stram drogpolicy är att som förening kunna uppmärksamma ett riskbeteende och fånga upp individer som har hamnat, eller är på väg att hamna, snett i vardagen. Föreningen vill hjälpa genom att sätta regler, uppmärksamma och våga bemöta alla medlemmar.

ESK Hockey förväntar sig att föräldrar och andra närvarande i samband med föreningens verksamhet respekterar inriktningarna i denna drogpolicy.

Drogpolicy riktar sig till föreningens spelare, ledare och föräldrar*.

* som har arbetsuppgift under träning/matcher, ex. funktionär, hjälpledare, mm.



Policy mot mobbing och trakasserier

Vårt huvudmål är att verka för en grundläggande tolerans gentemot andra människors personliga egenskaper, åsikter, tro och livsomständigheter. Vi har gemenskapen och det idrottsliga utövandet gemensamt, och behandlar alla efter samma grundinställning.

Likabehandling råder när alla, oavsett kön, ålder, religion, etnicitet, funktionshinder eller sexuell läggning har samma möjligheter, rättigheter och skyldigheter inom alla områden i livet. Det innebär en jämn fördelning av makt och inflytande, resurser och utvecklingsmöjligheter. Detta ska naturligtvis även råda inom idrotten. Jämställd idrott är att flickor och pojkar, kvinnor och män inom idrottsrörelsen ska ha samma rättigheter, skyldigheter och möjligheter och ska dela inflytande och ansvar. ESK HK med alla dess medlemmar ska medvetet arbeta för att främja likabehandling och en jämställd idrott.

Barnkonventionen och barnrättsperspektivet ska vara vägledande för all barn- och ungdomsverksamhet upp till 18 år. All form av mobbing, trakasserier och övergrepp strider mot visionen "Svensk Idrott - världens bästa" och idrottens fyra värdegrunder "Glädje och gemenskap, Demokrati och delaktighet, Allas rätt att vara med och Rent spel".

Inom idrotten accepteras ingen form av sexuella trakasserier eller övergrepp. Ingen ska behöva känna sig kränkt, trakasserad eller mobbad. Den utsattes upplevelse är utgångspunkten, inte trakasserarens motiv.

Alla ledare som inom föreningens ramar arbetar med minderåriga ska på begäran av föreningen visa utdrag ur belastningsregistret för "övrigt arbete med barn". Om detta inte görs på uppmaning och efter påminnelse utesluts ledare ur föreningen. Ingen avgift återbetalas.