

Borås Hockeys Verksamhetsplan ungdom (föräldrar)





Innehållsförteckning

Inledning	3
Allmän information	4
Allmänt om styrdokument	4
Vilka förväntningar våra medlemmar kan ha på Borås Hockey	6
Föreningens värderingar och förhållningssätt	7
Säker idrottsmiljö	8
Föreningens uppbyggnad	9
När vi inte följer våra gemensamma principer	11
Våra spelare	12
Våra domare	14
Att vara idrottsförälder	15
Grunderna i vår filosofi	18
Sportsliga riktlinjer	19



Inledning

Grunden till det som idag är Borås Hockey lades redan 1947 när Norrbygårde IF startade en ishockeyklubb. Föreningen, som senare kom att kallas Norrby IF, bedrev ishockeyverksamheten vidare till 1969. Det året blev det till en förening vid namn Norrby HC och senare till Borås HC. Borås Hockey har under många år varit en av Borås största aktörer när det kommer till vinteridrott, både när det kommer till aktiva utövare i föreningens barn- och ungdomsverksamhet och sett till antal besökare vid våra arrangemang.

Borås Hockey vill att så många som möjligt ska få känna idrottens tjusning och uppleva passionen med ishockey, självfallet utan att försaka sin skolgång. Att finna och utveckla gemenskap med andra som också brinner för ishockey samt att uppleva glädjen och styrkan att arbeta i en grupp - ett lag.

Borås Hockey har idag en stor och bred verksamhet med barn-, ungdomar- och vuxna som tränar och spelar ishockey. Borås Hockey har en lång historia av att bedriva en verksamhet som vänder sig till människor med intresse för sporten ishockey. Borås Hockey bedrivs idag som en förening med verksamhet från det att ett barn börjar att spela ishockey, tills en person som vuxen inte längre vill spela. Föreningens verksamhet delas upp i följande avdelningar:

- Utveckling och motion (killar och tjejer)
 - Motion
 - Ungdom
 - Rekrytering
- Elitverksamheten
 - J18
 - J20
 - A-lag

Genom vår verksamhetsplan och föreningens styrdokument vill föreningen informera om hur Borås Hockey ser på ishockey, på individ- och lagutveckling samt pedagogik och träningsnivåer för olika åldrar. Genom våra dokument vill vi skapa tydliga spelregler, men också sunda förväntningar och stöd i planeringsarbetet för våra lag och verksamheter.

Varmt välkommen till Borås Hockey



Allmän information

Allmänt om styrdokumentet

Borås Hockeys styrdokument är uppdelad i tre delar.

Första delen är en allmän beskrivning av hela verksamhetens mål, struktur och olika förväntningar som finns på föreningens medlemmar, oavsett nivå. Den andra delen består av föreningens filosofi kring utbildning och fostran, den tredje delen består av sportsliga riktlinjer för föreningen och för enskilda lagenheter i föreningens olika verksamheter.

Utöver verksamhetsplanen och utbildningsplaner tillkommer rutiner och planer som finns på föreningens intranät/hemsida. De dokumenten finns för att tydliggöra kommunikationen och förväntningarna internt inom föreningen.

Övergripande syfte och mål med verksamheten

Borås Hockey har idag en stor och bred verksamhet med barn-, ungdomar- och vuxna som tränare och spelare ishockey. Tillsammans med ledare, spelare, anhängare, partners och fans vill vi skapa bra och utvecklande miljöer för att utbilda framtidens medborgare och ishockeyspelare.

Ambition

- Vi ska vara en av de två största klubbarna i Borås.
- Värdegrund att luta oss emot!
- En plats för alla, från barn till veteran, från bredd till elit. "Hockey för alla"
- Ha de bästa förutsättningarna för spelare att utvecklas jämfört med föreningar på samma nivå som vårt representationslag befinner sig.

Syftet med verksamheten:

- Skapa ett sammanhang för människor i Borås att vistas.
- Skapa ett livslångt intresse för idrott och på det sättet bidra till en bättre folkhälsa i Borås som stad och Sverige som land.
- Utbilda ishockeyspelare som kan prestera på isen, utanför isen och i grupper av människor.
- En plantskola som finns för att utveckla och utbilda spelare i Västergötland till elitspelare.



Mål med verksamheten:

För att konkretisera vårt syfte har föreningen följande målsättningar med verksamheten:

- att få barn och ungdomar från Borås alla områden att intressera sig för ishockey.
- att föreningen ses som en trygg och utvecklande plats att vara i.
- att ha en träningstrupp/ålderskull om minst 30-40 spelare/åldersgrupp.
- att ha en ålderskull om minst 100 spelare/åldersgrupp i iskul.
- att minst 75 % av spelarna/åldersgrupp fullföljer hela utvecklings- och utbildningstiden inom Borås Hockey (upp till U16).
- att bidra till en "livsstil" som skapar ett livslångt ishockeyintresse och intresse för rörelse.
- att utbilda och utveckla spelare till vårt eget representationslag.
- att ha ett seniorlag (A-laget) som strävar mot allsvenskan.
- att utbilda egna ledare till vår ungdoms- och elitverksamhet.
- att vara en förening som förenar ishockey med skola och civil karriär.
- att vara en förening som även utbildar framtida elitspelare.

Medlemskap

Som medlem ger du föreningen en större chans att påverka möjligheten till bidrag och en större röst mot kommunen i olika frågor genom ditt medlemskap. Har vi större chans att påverka utvecklingen av tex faciliteter.

Alla aktiva , ledare , personal och personer som arbetar för klubben (tex. funktionärer) ska vara medlemmar!

- Kan ta del av föreningens medlemserbjudanden som finns tillsammans med partners.

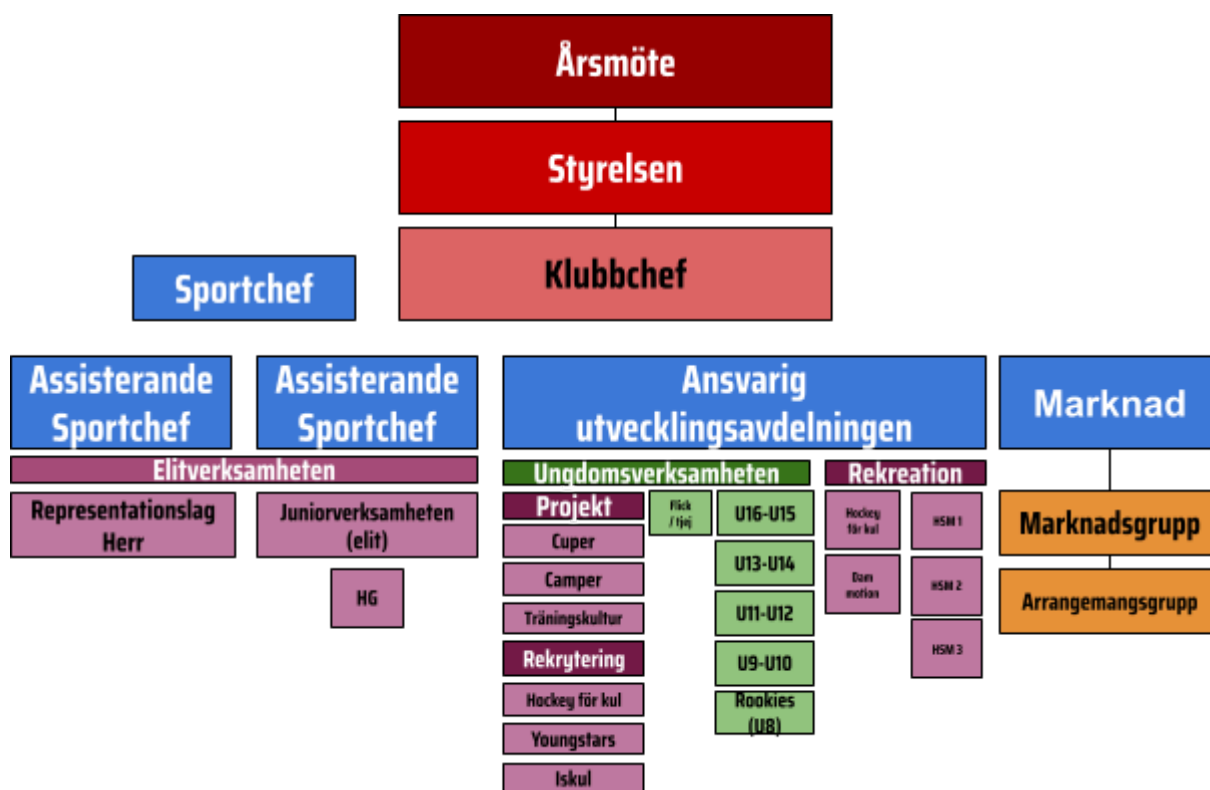
Vilka förväntningar våra medlemmar kan ha på Borås Hockey

När du blir medlem i Borås Hockey och deltar i föreningens träningsaktiviteter vill Borås Hockey erbjuda dig följande:

- Att föreningen erbjuder spelare en bra verksamhet som ger varje individ goda möjligheter att utvecklas.
- Att föreningen jobbar för att utveckla varje spelare utifrån sina egna förutsättningar både som ishockeyspelare och som människa.
- Att föreningen har kunniga ledare som ansvarar för utbildningen och leder arbetet (HC) alla ska driva med ett stort engagemang för alla spelare i Borås Hockey.
- Att föreningen arbetar aktivt och tar avstånd från all form av kränkande behandling.
- Att föreningen har en tydlig struktur i verksamheten och medlemmarna följer föreningens riktlinjer.
- Att föreningen verkar för en jämställd verksamhet där pojkar och flickor inom breddverksamheten får samma möjligheter att utöva sin idrott.

Organisation

För att föreningen ska fungera på ett välfungerande sätt har Borås Hockey en övergripande organisation som sätter upp riktlinjer och fördelar resurser inom föreningen. Organisationen ska även vara ett stöd i verksamhetens alla delar för en positiv utveckling hos våra medlemmar. Organisationen ser ut enligt följande





Föreningens värderingar och förhållningssätt

Gemenskap = Bemötande och ansvar

Borås Hockey ska utgöra en trygg utbildnings- och arbetsmiljö för spelare, ledare och personal. Tillsammans värnar vi om en miljö där klimatet präglas av respekt och tillit gentemot varandra och där ingen form av diskriminering, trakasserier eller kränkande behandling accepteras. Upplevs detta hänvisar vi till en polisanmälan och en utredning av myndigheten.

Alla ledare, anställda och spelare i föreningen ansvarar för att motverka all form av diskriminering, trakasserier och kränkande behandling. I första hand har varje enskild person ett ansvar att förhålla sig till andra på ett respektfullt sätt, men även i att motverka och rapportera observationer där någon utsätter en tredje person på ett kränkande sätt.

Glädje

Glädje är en nyckelfaktor för att komma dit. Glädje skapas hos oss när vi känner en stark och meningsfull tillvaro, att du kan känna dig nöjd med vem du är och att andra accepterar dig för just den du är. Tillvaro och känslan av att vara nöjd med sig själv skapar en god självkänsla och glädje.

Passion

Borås Hockeys verksamhet ska skapa miljöer där våra medlemmar får uppleva stora passioner. En stor passion är en stark känsla som skapar fokus, energi och entusiasm. Genom passion för ishockey och Borås Hockey ska vi tillsammans utvecklas som förening, lag och individer.

Upplev Borås Hockey

Genom en stark gemenskap, en stor glädje i vårt idrottande och med en stark passion vill vi att alla Borås medborgare ska ha möjligheter att uppleva ishockey. Det kan medborgarna göra genom att vara aktiva spelare, ledare, funktionärer, anhängare, partners och publik. Borås Hockey utvecklas och vill vara en plats för alla, oavsett bakgrund och förkunskaper. Upplev världens bästa sport med oss.



Säker idrottsmiljö

Borås Hockeys verksamhet ska vara säker för alla som arbetar och vistas i den. I föreningens förebyggande arbete i att skapa en säker idrottsmiljö ingår följande:

Utdrag ur belastningsregister

Alla ledare ska inför varje säsong visa upp ett utdrag ur polisens belastningsregister för ansvarig i sin avdelning.

Ledarna ansvarar själva för att begära ut registret inför varje säsong. Det går att läsa mer på polisens hemsida:

<https://polisen.se/tjanster-tillstand/belastningsregistret/barn-annan-verksamhet/>

Omklädningsrum

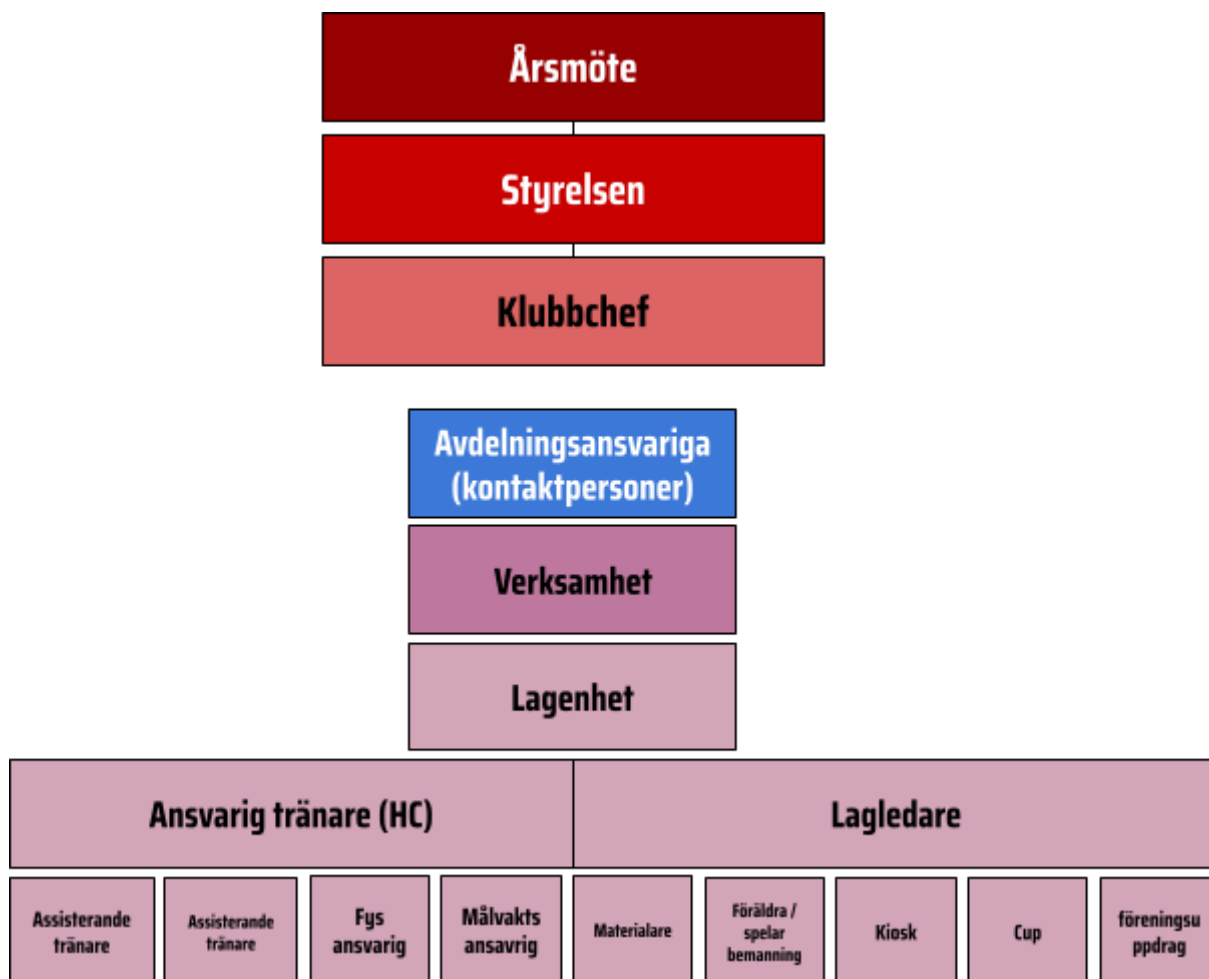
Den mest utsatta platsen våra barn- och ungdomar vistas i är i omklädningsrummen. Därför är det viktigt att de här lokalerna används på rätt sätt och att det finns tydliga regler och rutiner för varje lagenhet vad som gäller vid ombyte. Varje lagenhet ansvarar för att inför varje säsong ta fram eller revidera de regler och rutiner de har för omklädningsrummen. Förutom de regler och rutiner som lagenheterna har finns det föreningsgemensamma riktlinjer. De föreningsgemensamma riktlinjerna för omklädningsrum är följande:

- Enbart ledare som visat upp och fått sitt belastningsregister godkänt får vistas i omklädningsrummen vid alla föreningens olika aktiviteter. Föräldrar och anhöriga hänvisas till våning två, tre och fyra i Borås Ishall och i andra ishallar till läktare och cafeteria.
- Inga mobiltelefoner används i omklädningsrummen vid ombyte.
- Ingen fotografering i omklädningsrummen är tillåten vid ombytet.

**Undantaget iskul och youngstars för att underlätta insteget till verksamheten.*

Föreningens uppbyggnad

Föreningens uppbyggnad grundar sig i dess organisation. Utifrån den övergripande organisationen bryts den senare ner till mindre lagenheter och i lagenheterna finns olika roller. En person kan ha flera roller, men önskvärt är att det är olika personer för att avlasta och skapa en hållbarhet i ledarskapet.



I lagenheten står ansvarig tränare för det sportsliga ansvaret utifrån de direktiv som föreningen har. Lagledaren i lagenheten ansvarar för att de stödjande funktionerna runt laget och att det administrativa arbetet fungerar. Under de ansvariga i lagenheten finns det underordnade roller.



Kommunikation inom föreningen

För att underlätta arbetet och kommunikationsvägarna inom föreningen ser vi att följande kommunikationsvägar finns.

1. Sök informationen i styrdokument och föreningens olika dokument kring rutiner.
2. Vänd dig med frågan till nästa person i "stegen". Har den personen inte svar på frågan, ansvarar den som är nästa person på stegen för att söka / ta reda på informationen och återkomma. Undantag är om det funnits en tydligt kommunicerad förändring i hur kommunikationen ska gå till.

Försäkringar

Alla spelare i Borås Hockey omfattas av en licensförsäkring och ungdomsförsäkring genom Svenska Ishockeyförbundet. Spelare är olycksfallsförsäkrade under matcher, träningar och resor till och från desamma.

Föreningsuppdrag och försäljning

Som en del av föreningslivets syn på att exkludera så få grupper i samhället som möjligt och ändå kunna bedriva en verksamhet så har föreningen en del föreningsuppdrag kopplade till spelare och föräldrar. Detta som ett syfte att hålla nere kostnaderna för föreningen. Detta fördelas och bemannas av lagets lagledare/ bemanningsansvarig. Som också informerar på lag nivå om centrala försäljningar som beslutats om på årsmötet.

När vi inte följer våra gemensamma principer

Det finns olika tillvägagångssätt att hantera aktiva, ledare och/eller föräldrar, vilka inte lever upp till våra gemensamma principer, policydokument, riktlinjer och rutiner. Konsekvenstrappan används som vägledning när vi hanterar händelser som inte följer våra gemensamma principer. Vi agerar alltid, oavsett det handlar om en enskild incident eller upprepade händelser.

Aktiv

1. Tillsägelse från ledare.
2. Tillsägelse från ledare samt kontakt med föräldrar.
3. Möte med ansvarig ledare, berörda aktiva, föräldrar för att upprätta en handlingsplan. Ansvarig ledare ansvarar för att implementera och följa efterlevnaden av handlingsplanen.
4. Möte med föräldrar och Ungdoms- eller Junioransvarig.
5. Om inget av ovan nämnda åtgärder 1-4 löser problemet äger föreningens styrelse rätt att, på initiativ av Ungdoms- eller junioransvarig, stänga av aktiv tidsbestämt.
6. Om inget av ovan nämnda åtgärder 1-5 löser problemet äger föreningens styrelse rätt att utesluta spelaren ur föreningen.

Vårdnadshavare / anhörig

1. Tillsägelse från ledare.
2. Möte med ledare och Ungdoms- eller Junioransvarig
3. Möte med ledare och Ungdoms- eller Junioransvarig för att upprätta en handlingsplan.
4. Om inget av ovan nämnda åtgärder 1-3 löser problemet äger föreningens styrelse rätt att, på initiativ av Ungdoms- eller junioransvarig, stänga av förälder från ishallen tidsbestämt.
5. Om inget av ovan nämnda åtgärder 1-4 löser problemet äger föreningens styrelse rätt att utesluta vårdnadshavaren/anhörig ur föreningen.

Övrigt

Juniorer fyllda 18 år kontaktas direkt istället för via målsman.



Våra spelare

Borås Hockey utbildar och fostrar spelare och medmänniskor

Borås Hockey välkomnar alla barn och ungdomar som vill spela och satsa på sin ishockey till vår verksamhet.

Vårt naturliga upptagningsområde är Borås Stad och närliggande områden.

Vårt stora mål är att skapa ett livslångt intresse för ishockey men också att alla får lära sig värdet av att vara en god medmänniska. Vår målsättning är att vara Sveriges bästa förening och en av de bästa utbildningsplatserna för barn-, ungdoms- och juniorspelare i Västergötland. Borås Hockeys verksamhet ska utbilda mer än bara ishockeyspelare.

Vi som föreningen fostrar och utbildar framförallt med människor, och det gör vi tillsammans. Det är viktigt för Borås Hockey att spelare i vår förening lär sig att ta ansvar enskilt och i grupp, på och av isen och i och utanför hockeyn.

Borås Hockey är en förening med en kombinerad bredd och elitverksamhet. De övergripande utbildningsmålen för ungdomsspelare inom Borås Hockey är baserade på Svenska Ishockeyförbundets utbildnings riktlinjer.

Åldersklasserna Iskul till U14 är helt fokuserade på breddverksamhet, detta innebär att ingen toppning eller selektering får förekomma och att alla spelar lika mycket.

Inom Borås Hockeys ungdomsverksamhet ska matchresultat eller serieplacering ALLTID underordnas principen om utbildning och utveckling av spelare. Enligt Svenska Ishockeyförbundets riktlinjer är det först från U15 som en eventuell satsning inleds, så även inom Borås Hockey.

Det gör att vår verksamhet utvecklas från en mera "lekfull" inläring och verksamhet i de yngre åldrarna, till en mer spetsinriktad verksamhet allt eftersom ungdomarna blir äldre. Denna utveckling avspeglas också i matchningen av lagen ju äldre ungdomarna blir.



Både rättigheter och skyldigheter som spelare

Som spelare i Borås Hockey har du både rättigheter och skyldigheter.

Som spelare ska du givetvis få de bästa av möjligheter att fostras till en bra hockeyspelare och medmänniska via kompetenta och välutbildade ledare. Vi vill att du skall lära dig att ta ansvar för din egen utveckling och leda andra lagkamrater, detta kommer du att ha stor nytta av i resten av livet.

Följande skyldigheter har du som spelare och kompis i Borås Hockey.

Att du:

- Är en god lagkamrat som hjälper och stöttar dina kompisar och helt tar avstånd från mobbning, kränkning, diskriminering och rasism.
- Använder ett vårdat språk, vi har en utgångspunkt i våldspyramidens tankesätt.
- Respekterar dina ledare, motståndare och domare.
- Alltid kämpar och gör ditt bästa.
- Medverkar aktivt för att skapa en bra lagkänsla i gruppen.
- Låter tränarna och lagkaptenen föra dialog med domaren, främst i periodpauser eller efter match.
- Sköter skolan på ett bra sätt samt respekterar lärare och klasskamrater.
- Uppträder på ett respektfullt sätt mot alla människor du möter runt ishockeyn.
- Passar tider.
- Skapar goda vanor gällande kost, sömn, skola, träning och fritid.
- Är väl förberedd inför alla träningar och alla matcher.
- Alltid är en god ambassadör för Borås Hockey. Även på socialamedier.
- Sköter om din egen och föreningens utrustning.
- Håller matchdräkten fri från märken och logotyper som inte är tillverkarens logotyp, spelarnummer eller logotyp för sponsor som är sanktionerad av föreningen. Med matchdräkten menas all synlig personlig utrustning som skridskor, damasker, byxor, matchtröja, handskar, halsskydd, hjälm och klubba.
- Om laget har enhetliga lagkläder och/eller fyskläder förordas att dessa används till och från match samt på uppvärmning.

Delta i annan konkurrerande verksamhet

Om barn/ungdom aktivt tackar nej till Borås Hockeys planerade träningar/matcher under ordinarie säsong för att delta i annan ishockey verksamhet utan godkännande från Ungdomsansvarig leder det till tidsbestämd avstängning från matchspel i Borås Hockeys verksamhet. Vid fråga om att delta i konkurrerande verksamhet ska spelaren ta kontakt med sin ansvariga tränare. Den ansvariga tränaren tar frågan till Ungdomsansvarig för beslut.

Ordinarie säsong menas september till mars,



Våra domare

Att vara domare är en del i spelarens utbildning för att förstå domarnas roll i matchspel. Att vara domare ingår därför i vår spelarutbildning. Vi tillsätter och dömer för varandra inom föreningen. Fördelning och ansvar sker enligt upprättat schema. Lag som inte tillsätter matcher enligt tillsättning. Kommer inte få domare till sina matcher.

För att kunna spela hockeymatcher krävs det domare. Varje förening har ett utbildningsansvar som syftar till att föreningen främst skall vara självförsörjande på domare till sina ungdomsmatcher men också slussa domare uppåt till distriktsnivå och vidare till förbunds nivå för att förse hockeysverige med kompetenta domare till ishockeymatcher på alla nivåer i landet.

Domaransvarig (DAIF)

Alla spelare som har ålder för förenings åtaganden gällande att döma. Kommer bli kallade på obligatorisk utbildning. Spelarna i föreningen dömer matcher utifrån en fördelning som sätts av föreningen. Lagledare i respektive lagenhet ansvarar för att tillsätta matcher med domare.

Spela, träna eller döma

Vid krock mellan matchuttagning som domare och det egna lagets aktiviteter skall lagledaren i sin planering ha reserver som går in om någon blir kallad och att den spelaren sedan tar reservens ordinarie match.

I normala fall gäller följande prioritering.

1. Spela match med egna laget.
2. Döma match som man blivit uttagen till.
3. Träna med egna laget.

Som domare i Borås Hockey

Som domare i Borås Hockey förväntas du:

- Vara i tid till match
- Vara rättvis
- Uppträda med stil och profil
- Vara engagerad
- Ha en vilja att utvecklas
- Tänk på att ni vill ha engagerade domare på era matcher. Vi är en förening som hjälper varandra!



Att vara idrottsförälder

Rollen

Som hockeyförälder har du en stor och viktig roll i ditt barns hockeyspelande. Det gäller dock att hantera denna roll med stor försiktighet och stor respekt. Hockeyn skapar ett stort engagemang och många känslor. Det gäller att inte låta dessa känslor styra för mycket i kontakterna med barn, ledare och motståndare.

Ideell kraft

Som hockeyförälder är du också viktig för att Borås Hockey skall kunna bedriva sin verksamhet. Vi är till stor del beroende av ideella krafter och som förälder finns det arbetsuppgifter att hjälpa till med. Varje ålderslag har en egen organisation där det finns uppgifter. Vänd er till er lagledare om ni vill vara med och hjälpa till.

Frivilligt engagemang

Det finns också behov av frivilliga i föreningens övergripande verksamhet.

Tänk på det här som idrottsförälder

- Ha en stöttande och positiv attityd till spelare, domare och ledare
- Föreningens ledare är ideella och har ofta egna barn med i gruppen.
Visa ledarna respekt och lita på deras beslut.
- Undrar du över något eller har frågor, prata med din ledare.
Detta gör du i samband med träningar och matcher. Respektera din ledares fritid.
- Skrik aldrig på domare, spelare, ledare eller publik under match.
- Respektera att det är ledare som håller i träning och match.
- Respektera att båset är till för spelare och ledare. Behövs föräldrar ner i båset så tar ledaren kontakt.

Kontakt

Om du som förälder har frågor så ska dessa ställas i första hand till lagledaren för berört lag, i andra hand till ansvarig för respektive avdelning.

Lagorganisation

Att vara ett lag

Att vara en del av ett lag är något stort och något som många uppskattar. Att vara en del av ett lag gör att människor känner samhörighet och hittar en samvaro där personen mår bra och utvecklas tillsammans med andra. Att vara en del av ett lag innebär därför att du som person accepterar, följer och gestaltar de värden som laget och föreningen står för. Då mår alla bra och utvecklas. Därför är det viktigt att alla personer som verkar i föreningens olika delar ser sig som en del av laget, och följer de riktlinjer som finns för att få hela lagets och föreningens maskineri att fungera och rulla.

I det här avsnittet beskrivs hur föreningen vill att de olika lageneheterna organiseras och vilka förväntade arbetsuppgifter som lageneheten har att arbeta med i föreningens gemensamma arbete.

Lagets organisation

Varje lag ska ha en organisation som möjliggör för laget att bedriva sin verksamhet på ett utvecklande och professionellt sätt. Organisationen består av olika roller. Varje roll ska tillsättas för att anmälan till seriespel ska göras av föreningen. En person kan ha flera roller, men det är gynnsamt för hela organisationen om det kan vara olika personer på olika roller.

Rollerna som ska finnas i lageneheten är:

- Ansvarig tränare
- Assisterande tränare (1-3 st)
- Fysansvarig
- Målvaktsansvarig
- Materialare (1-2 st)
- Ansvarig lagledare
- Bemanningsansvarig / assisterande lagledare

För att fullt ut vara en del av organisationen krävs det att ledaren har lämnat in och fått ett utdrag ur belastningsregistret godkänt, betalt medlemsavgift, samt godkänt det förväntans avtal som gäller för den roll personen ska ansvara för. Förväntans avtalet mailas av avdelningsansvarig och bekräftas som en signering med ordet "godkänner" i vändande mail.



Lagkassor

Består av gemensamma pengar som används för lagets gemensamma kostnader. Pengarna i lagkassan tillhör i lagets mening inte laget utan Borås Hockey (föreningen). Se dokument - "Rutin - lagkassor" för aktuell information hur lagkassan i föreningen ska hanteras.

Arrangera cuper

För lag inom ungdom och junior skall man organisera och arrangera två cuper/säsong. En på hösten i början på säsongen (augusti-oktober) och en i slutet av säsongen (mars-maj). Att organisera och arrangera cuperna är den grundläggande faktorn för att varje lagenhet ska kunna få ut sitt lagbidrag för att finansiera externa cuper.

Föreningsarrangemang

Matcharrangemang för Borås Hockeys representationslag är en viktig del i att bygga varumärket Borås Hockey och på det sättet gynna hela föreningens verksamhet.

Borås Hockeys matcharrangemang för representationslag behöver bemannas med ett antal spelare och föräldrar från ungdom och junior.

Lagledaren i varje lagenhet är ansvarig för att utifrån behov från arrangemangsgruppen bemanna de olika pass som behövs i samband med ett matcharrangemang.



Föreningens träningsfilosofi

Kärnan i Borås Hockeys verksamhet är att utbilda och utveckla ishockeyspelare som kan konkurrera på hög nivå, samtidigt som vi vill behålla så många barn- och ungdomar i aktiv rörelse under hela sin uppväxt. Det ställer höga krav på Borås Hockey som förening, för föreningens aktiva ledare, men också på spelarna i verksamheten. I den här delen ges en övergripande beskrivning av hur Borås Hockey tänker kring utbildning och utveckling av spelare och verksamhet och hur Borås Hockey vill skapa förutsättningar för spelare och ledare i föreningen.

Fleridrottande

Vi ska inom "Barnidrott för alla" tillåta och uppmuntra barn att prova på olika idrotter inom närområdet, utan krav från någon part. Detta ger en bra fysisk, motorisk och social grund för fortsatt idrottande i framtiden, oavsett val av idrott. Från U14 och uppåt behöver någon sport vara uttalat prioriterad av spelaren.

Tävla Utifrån Egen Förmåga

Genom att uppmuntra utövaren till fler och bättre prestationer, stimulerar vi den aktivas utveckling. I barnidrott skall man alltid ges möjlighet att tävla utifrån sina egna förutsättningar. En "vinnare" skapas genom att utövaren presterar utifrån dessa förutsättningar och lär sig hantera såväl vinst som förlust.

Elitverksamhet (i dag startar spetsutbildningen från och med J18R i Borås Hockey)

Med elitverksamhet definierar Borås Hockey det enligt följande: Elitverksamheten är en verksamhet där träning bedrivs i stor mängd, med hög intensitet och med krav på deltagande och engagemang. Syftet med verksamheten är att fostra spelare som kan nå hög nivå inom ishockey och därför behöver spelarna möta andra spelare med liknande ishockeykunskaper för att sparras på rätt nivå. Till elitverksamheten tar föreningen in spelare som ansvariga personer för verksamheten bedömer har förutsättningar att delta i verksamheten i träningsmängd och som bedöms ha de ishockeykunskaper som krävs för att kunna bidra och utvecklas i verksamheten.



Grunderna i vår filosofi

Verksamheten inom Borås Hockey bygger mycket på Svenska ishockeyförbundets arbete där det finns ett flertal olika initiativ som syftar till att få så bra verksamheter som möjligt ute i landet.

När en spelare kliver in i Borås ishall ska det vara som att komma till sitt andra hem. Och när det krävs – sitt första. En plats anpassad efter varje individs unika förutsättningar, skapad för att ge de bästa resultaten i flera dimensioner. Med rätt verktyg, kunskap och stöd kan vi skapa den platsen.

Borås Hockey vill ge alla spelare möjlighet att lära sig färdigheter inom tekniska, taktiska, fysiologiska och psykosociala delar. För att möjliggöra detta måste tränare, ledare, föreningen och föräldrar tillsammans vara med och skapa dessa miljöer.

Familjen och närstående

Som familjemedlem har man en viktig roll mot spelaren och dess förmåga till att utvecklas som spelare. För att underlätta för föräldrar och anhöriga arbetar föreningen med följande insatser:

- Ha en tydlig struktur på hur föreningen fungerar och arbetar
- Föreningsrepresentanter deltar vid uppstartsmöte av säsong
- Föräldrautbildning i att vara en god idrottsförälder och hur föreningen fungerar.
- Informationsmöte inför åldersgrupper där verksamheten får inslag av selektering
- Informationsmöte under spelarens sista ungdomsår (U16) i hur hockeygymnasieprocessen fungerar i Borås Hockey, men också hur man söker NIU-gymnasier.
- Utbildning i kost och sömn (b-ung)
- Utbildning i att stötta barn och ungdomar i sitt idrottsutövande (a-ung)

Sportsliga riktlinjer

Nivåanpassning

Definition nivåanpassning:

”Att organisera träningsgrupperna/årskullarna så att spelarna i träning och/eller match tränar/spelar med och mot spelare som befinner sig på en liknande hockeymässig kunskapsnivå som gör att de utvecklas och som också ger varje spelare/individ en möjlighet till en spelmässig utmaning och känna att de 'lyckas' på träning och match.”

Med nivåanpassning menas att barn utvecklas i olika takt, vilket innebär att det under större delen av barn- och ungdomsåren kommer att finnas stora utvecklingsmässiga skillnader i åldersgruppen. Ambitionen med nivåanpassning är att lära ut ishockey på den nivå där varje barn kan ta emot det och därigenom utvecklas. Nivåanpassning sker huvudsakligen inom ramen för den egna åldersgruppen genom anpassade övningar. Nivåanpassning innebär inte en intern uppdelning i A- och B-lag.

Youngstars / Iskul

Viss nivåanpassning beroende på när barnet började spela ishockey och barnets förmåga att åka skridskor och ha balans på isen. Puckhantering hos spelaren är ingen grund för nivåanpassning.

Rookies U8-U10

Vid träning och match ska inga fasta formationer förekomma utan lagen strävar efter att spelarna ska lära känna och kunna agera i spelet med alla spelare i laget.

U11-U14

Då Borås Hockey inte bedriver något förstalags verksamhet så kan även behovet av en nivåanpassning vara större. Borås Hockey rekommenderar att vi på träning nivåanpassar spelarna i de sammanhang där det tillför något hockeymässigt i samspel med andra, t.ex. vid smålagsspel och övningar där ett flertal spelare samverkar med varandra. Det är dock viktigt att man inom en lagenhet arbetar för att skapa en känsla av samhörighet och för att bygga upp en lagkänsla. Vi ska därför försöka att undvika att inom en vanlig träningsgrupp skapa fasta undergrupper eller att bedriva näst intill all träning i statiska indelade grupper. Det är vad man kallar nivåindelning och är inget klubben rekommenderar.

U15-U16

Från U15-U16 kan tränings- och matchmiljöerna nivåanpassas för att möta den nivå som spelarna befinner sig på i sin hockeyspecifika utveckling, fysiska utveckling och mognad. Detta ska ske inom lagenheten. Borås Hockeys målsättning är att alla spelare ska spela merparten av sina matcher på ”rätt” nivå om möjligt, det vill säga med och mot spelare som befinner sig på en likartad hockeymässig kunskapsnivå. För att stärka sammanhållningen inom en lagenhet är det dock viktigt att man aldrig har fasta match-lag inom en grupp, en rotation av spelare mellan olika nivåer måste alltid förekomma. (Undantag DM-spel)



Träning med annan träningsgrupp

Som en del i en spelares utveckling kan hen få delta på träning med en annan träningsgrupp. Detta styrs utifrån följande princip.

Ett träningspass med annan träningsgrupp ersätter ett av spelarens ordinarie träningspass med sin träningsgrupp. Spelaren tränar således inte dubbelt på is utan hen byter ut sitt is- och fysträning mot ett annat is- och fysträning i en åldersgrupp över eller under sin ordinarie. Ett sådant byte sker med fördel de dagar de aktuella åldersgrupperna har träning efter varandra. Undantag av denna bestämmelse gäller mellan J18VG och A-ung.

Från Iskul till youngstars

Alla insteg / inskrivningar i åldrarna 2-11 år sker genom iskul. (gäller inte om du spelat i annan förening och byter förening)

När spelaren känner sig redo för mer organiserad träning. Byter spelaren till youngstars. Spelaren kan dubbla under första säsongen. För att känna sig för vilken grupp man vill tillhöra. Vid byte till youngstars ska spelaren kunna behärska grunder i skridskoåkning. Spelare som är under 4 år är kvar i iskul till och med det året man fyllt eller fyller 4 innan trappan som är beskriven innan gäller.

Från Youngstars till Rookies U8

Spelare som varit i youngstars fler än 2 hela säsonger har rätt att följa med upp till rookies om tillräckliga kunskaper anses finnas. Denna bedömning gör HC i Rookies. Om spelaren inte har rätt ålder för dåvarande Rookies kommer spelaren stanna i Rookies till spelarens ålderskull bildar Rookies.

Från U9-U12

En gång i veckan ska fem spelare från D-ung beredas plats i C-ung för att träna uppåt. De D1-spelare som vill träna uppåt ska erbjudas detta. Är det fler än fem som anmäler sig ska en lista upprättas för att alla spelare ska få samma möjlighet att träna uppåt. Det är ansvarig tränare i C2 som erbjuder träningsdagar när D1 spelarna kan träna uppåt. Ansvariga tränare för båda grupperna pratar med varandra och lagledare i D1 har lista på spelare som ska träna uppåt.

Från U11-U14

En gång i veckan ska fem spelare från C-ung beredas plats i B-ung för att träna uppåt. De C1-spelare som vill träna uppåt ska erbjudas detta. Är det fler än fem som anmäler sig ska en lista upprättas för att alla spelare ska få samma möjlighet att träna uppåt. Det är ansvarig tränare i B2 som erbjuder träningsdagar när C1 spelarna kan träna uppåt. Ansvariga tränare för båda grupperna pratar med varandra och lagledare i C1 har lista på spelare som ska träna uppåt. ändra till rätt åldrar!

Från U13-U16



Spelare från B-ung ska beredas plats i A-ungs träningsgrupp om möjligt för att träna extra. Det sker i samråd mellan ansvarig tränare i a-ung och ansvarig för ungdom. För att vara aktuell att träna uppåt från B-ung till A-ung ska spelaren ha en hög träningsnärvaro, visa på ett stort engagemang för sin utveckling och vara framträdande hockeymässigt i sin lagenhet. Ansvariga tränare för båda grupperna pratar med varandra efter bestämmande av uppflyttning och tränaren för B-ung kallar spelaren till A-ungträningen.

Från ungdomsverksamheten till elitverksamheten (Junior)

Spelare från ungdomsverksamheten kan bli uppflyttad till elitverksamheten. J18 tränaren gör bedömningen om en spelare kommit väldigt långt i sin ishockeymässiga utveckling och prioriterar den spelaren före andra spelare i träning uppåt oavsett ålder. Ansvarig tränare i J18 ska kommunicera detta med sportsligt ansvarig för ungdom. Ansvariga tränare för båda grupperna pratar med varandra och tränaren för spelarens lagenhet kallar spelaren till elitverksamhetens träningen.

Laguttagning

Borås Hockey barn- och ungdomsverksamhet bygger på sammanhållning och syftar till samhörighet. Matcherna är ett led i spelarnas långsiktiga utveckling och fokus ligger på att kämpa som ett lag, känna glädje med att spela ishockey och att alla i laget ges samma möjligheter att delta. Målsättningen är att alltid ha kul och kämpa oberoende av laguppställning samt att alltid sträva efter högsta möjliga prestation på individnivå.

Youngstars till U10

Alla som anmäler sig har rätt att bli uttagen till match i sin lagenhet. Lagledare ansvarar för att följa upp så att de spelare som anmäler sig har fått spela ungefär lika många matcher och cuper.

U11-U12

Har spelaren tränat 2 gånger den träningsvecka som matchen/cupen ska spelas har den rätt att bli uttagen till match/cup. Ansvarig tränare ansvarar för att följa upp så att de spelare som tränat och anmäler sig har fått spela ungefär lika många matcher och cuper under veckan det gäller. Enda tillfället då barn från en annan lagenhet får delta är då det saknas spelare från ordinarie lag. Alla barn/ ungdomar skall erbjudas samma antal matcher och cupdagar. Barn i laget som är uttaget spelar lika mycket oavsett utgången i matchen

U13-U14

För att ha rätt till matchspel ska spelaren ha tränat vid minst 3 träningar under veckan. Det innebär att om en spelare väljer att "stå över" en träning kan den missa en match om det finns andra spelare som deltagit i fler träningar. Undantag för denna bestämmelse är om spelaren varit sjuk, gör tränaren en bedömning om spelaren är tillräckligt förberedd för att spela match. Enda tillfället då barn från en annan åldersgrupp får delta är då det saknas spelare från ordinarie lag utifrån riktlinjerna ovan. Alla barn/ ungdomar skall erbjudas cupdagar. Barn i laget som är uttaget spelar lika mycket oavsett utgången i matchen

U15-U16



För att vara aktuell till matchspel ska spelaren ha tränat alla träningar under veckan. Undantag för denna bestämmelse är om spelaren varit sjuk, gör tränaren en bedömning om spelaren är tillräckligt förberedd för att spela match. Är det för många spelare som är aktuella för matchspel ska tränarna väga in aspekter som noggrannhet i träning, motivation till träning, engagemang till sin idrott och beteende på is samt utanför isen i laguttagningen.

I A-ung kan det komma nivåanpassning i laguttagningarna om A-ung är anmälda till två serier.

Nivåanpassningen innebär inte fasta lag i form av ett a- och b-lag.

Alla barn/ ungdomar skall erbjudas cupdagar.

Speltid i match - matchning

Borås Hockey definierar matchning som att tränaren styr hur mycket istid spelaren får totalt i matchen och speltiden spelaren får i olika typer av matchsituationer. Det kan gälla powerplay, boxplay, förlängning, när man tar ut målvakten m.m.

Youngstars till U14

Spelare i laget som är uttaget spelar lika mycket oavsett utgången i matchen och vilka spelformer som sker i matchen.

U15/U16

Spelare i laget som är uttaget spelar ungefär lika mycket i de olika spelformer som sker i matchen. Undantag i denna bestämmelse gäller 5 sista minuterna av en match om den står och väger (lika eller uddamål).

I DM-spel får matchning förekomma i U16.

Upp- och nedflyttning av spelare

I särskilda fall kan en spelare permanent flyttas upp till en äldre eller yngre lagenhet. Dessa förflyttningar kan endast ske efter en noggrann utvärdering av spelarens mognad och kunskapsnivå. Beslut om upp- eller nedflyttning tas av sportsligt ansvarig för ungdom efter samråd med berörda tränare, spelare och föräldrar.

Utvärdering av spelarens permanenta upp- eller nedflyttning görs enligt handlingsplan från ungdomsansvarig.

Barnets bästa ska alltid stå i centrum. Spelare som flyttats upp eller ner tränar och spelar som regel enbart med den nya lagenheten. Detta gäller såväl tränings-, serie- som cupspel. Spelaren betalar den medlems- och träningsavgift som gäller för den nya åldersgruppen.