

Spelregler för fotboll

2017

Beställningar:

Svenska FotbollFörlaget AB

fotbollforlaget.se

E-post: distribution@holmbergs.com

Telefon: 040-660 66 50 Fax: 040-660 66 70

Adress till förlaget:

Svenska FotbollFörlaget AB

Box 1216, 171 23 Solna

Besöksadress: Evenemangsgatan 31, Solna

Telefon: 08-735 95 13

E-post: forlaget@svenskfotboll.se

fotbollforlaget.se

Spelregler för fotboll 2017

ISBN 978-91-85961-34-4

© Svenska FotbollFörlaget AB

Översättning: Jan Berg

Tryck: Holmbergs i Malmö AB 2016

Förord

International Football Association Board (IFAB) har genomfört en omfattande revidering av Spelreglerna – den största på tjugo år. Förutom ett antal ändringar i regler och tolkningar, samt uppdaterade namn på vissa regler, har syftet också varit att göra texten lättare att läsa genom att sammanföra regeltexten med tolkningarna och att ta bort ord som inte tillför ytterligare information.

De nya reglerna har varit i kraft i Allsvenskan, Superettan och Damallsvenskan under hösten 2016 och träder i kraft för alla under 2017. Förhoppningen är att det nu ska vara ännu lättare att hålla sig informerad om fotbollens regler.

Översättningen har gjorts av Jan Berg och bearbetats tillsammans med Ingrid Jonsson.

Karl-Erik Nilsson
Förbundsstyrelsen

Bo Karlsson
Domarkommittén

Efter publicering av den engelska förlagan har IFAB meddelat ett antal tillägg till Regel 5, 10, 12 och 14. Dessa är införda i denna upplaga, sist under respektive regel.

Förklaringar till Spelreglerna

Undantag från Spelreglerna

Om det nationella fotbollsförbundet godkänner det och Spelreglernas principer följs, får reglernas tillämpning ändras i matcher för spelare under 16 års ålder, damspelare, veteranspelare (över 35 år) och spelare med funktionsnedsättning.

Vilken som helst eller alla av de följande ändringarna är tillåtna:

- spelplanens storlek
- bollens storlek, vikt och material
- avståndet mellan målstolparna och målribbens avstånd från marken
- speltiden
- ersättare

Ytterligare ändringar är endast tillåtna med International Boards medgivande.

Teckenförklaring

Ljusblå markering i marginalen anger nya ändringar i Spelreglerna.

Innehåll

Innehåll

- 3 Förod
- 5 Förklaringar till Spelreglerna

- 9 Spelregler för fotboll 2017**
- 11 Spelplanen
- 21 Bollen
- 25 Spelarna
- 33 Spelarnas utrustning
- 37 Domaren
- 45 Övriga matchfunktionärer
- 53 Speltiden
- 57 Spelets start och återupptagande
- 61 Bollen i och ur spel
- 63 Fastställande av matchens resultat
- 69 Offside
- 73 Otillåtet spel och olämpligt uppträdande

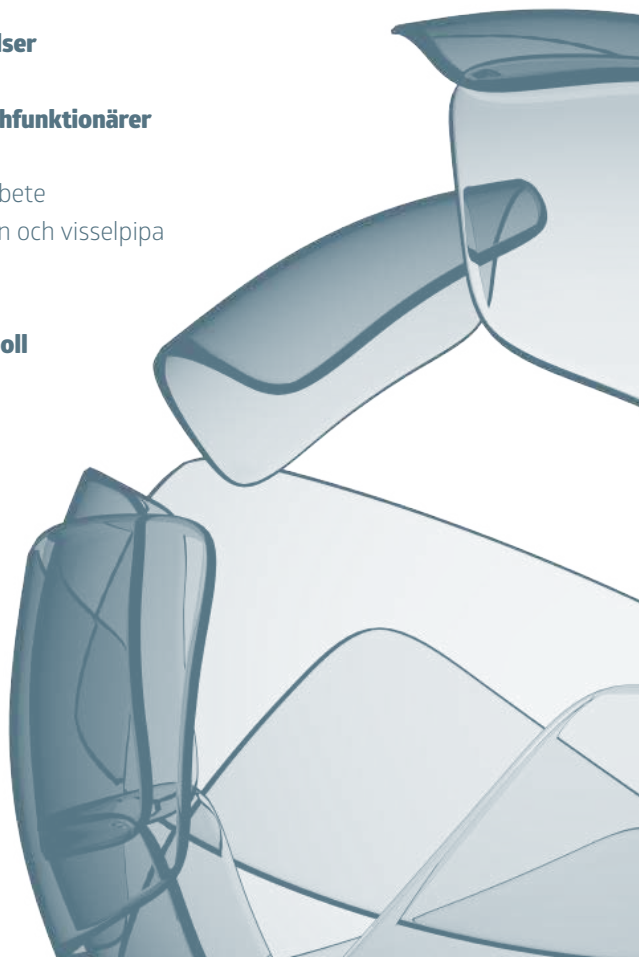
- 85 Frispark
- 89 Straffspark
- 95 Inkast
- 99 Inspark
- 103 Hörnspark

106 Kompletterande bestämmelser

110 Praktiska riktlinjer för matchfunktionärer

- 111 Introduktion
- 112 Placering, rörelse och samarbete
- 126 Kroppsspråk, kommunikation och visselpipa
- 132 Övriga råd

142 Spelregler för 7-manna-fotboll



Spelregler för fotboll

2017

Regel

01

Spelplanen

1. Planens yta

Spelplanen måste vara en helt naturlig eller, om tävlingsbestämmelserna tillåter, en helt konstgjord spelyta, utom när tävlingsbestämmelserna tillåter en integrerad kombination av konstgjorda och naturliga material (hybridsystem).

Konstgjorda ytors färg ska vara grön.

När konstgjorda ytor används i tävlingsmatcher mellan representationslag från medlemsförbund inom FIFA eller internationella tävlingsmatcher för klubblag ska ytan motsvara kraven i "FIFA Quality Programme for Football Turf" eller "International Match Standard" om inte speciell dispens givits av FIFA.

2 Markeringar på spelplanen

Spelplanen måste vara rektangulär och markerad med heldragna linjer som inte får vara farliga. Dessa linjer tillhör de områden de avgränsar.

Endast linjer som anges i Regel 1 får markeras på spelplanen.

De två långa gränslinjerna är sidlinjer. De två korta linjerna är mållinjer.

Spelplanen delas i två halvor av en mittlinje som förbinder mittpunkterna på de två sidlinjerna.

Mittpunkten är på mittlinjens mitt. En cirkel med radien 9,15 m markeras runt den.

Markeringar får göras utanför spelplanen, 9,15 m från hörncirkelbågen och i räta vinklar mot mållinjer och sidlinjer.

Alla linjer måste ha samma bredd som inte får vara större än 12 cm. Mållinjerna ska ha samma bredd som mål stolparna och ribban.

När konstgjorda ytor används är andra linjer tillåtna om de har en annan färg och klart kan särskiljas från fotbollslinjerna.

En spelare som gör otillåtna markeringar på spelplanen ska varnas för olämpligt uppträdande. Om domaren uppmärksammar att detta görs under matchen ska spelaren varnas nästa gång bollen går ur spel.

3. Mått

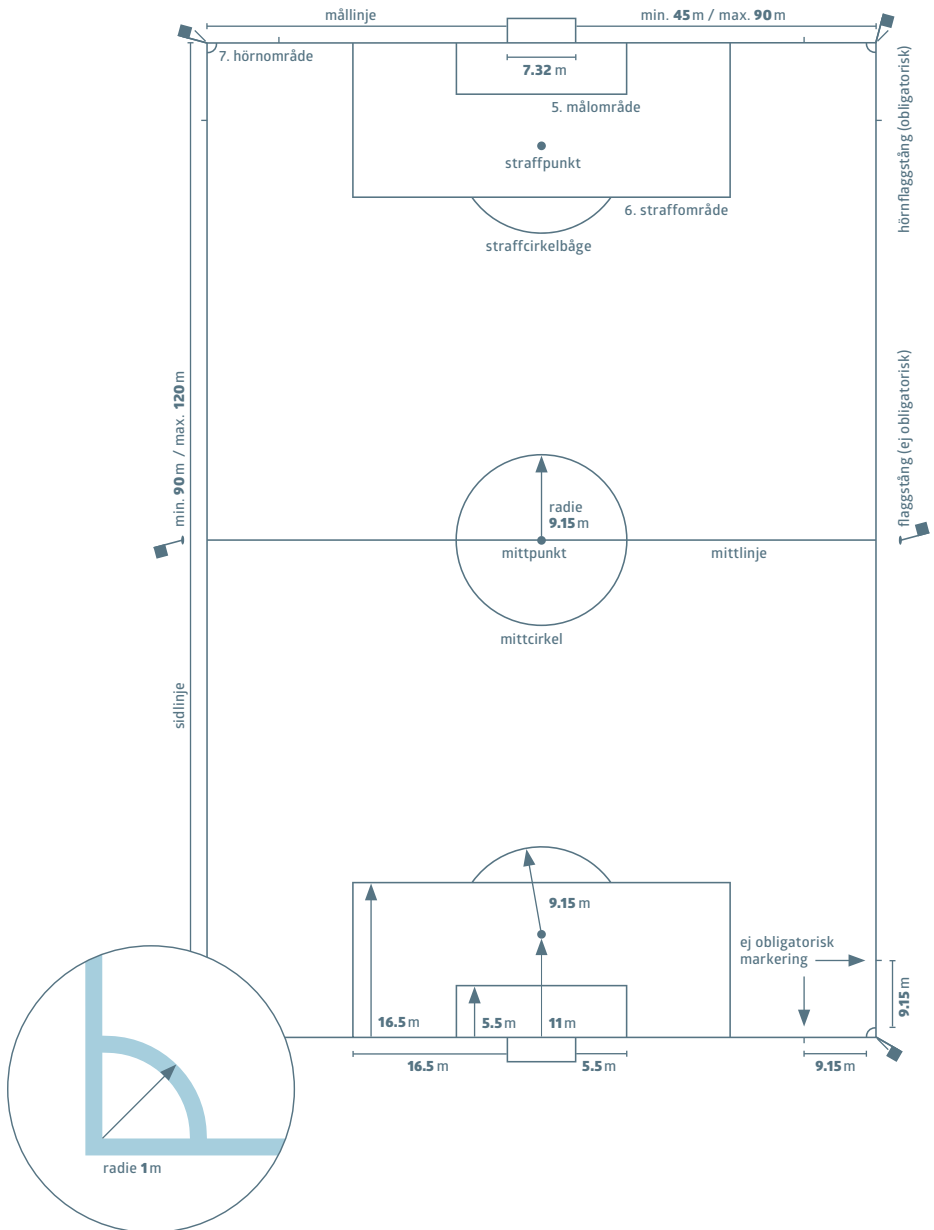
Sidlinjen måste vara längre än mållinjen.

Längd (sidlinje):	Längd (mållinje):
minimum 90 m	minimum 45 m
maximum 120 m	maximum 90 m

4. Mått för internationella matcher

Längd (sidlinje)	Längd (mållinje)
minimum 100 m	minimum 64 m
maximum 110 m	maximum 75 m

Tävlingar får bestämma längden på mållinjen och sidlinjen inom måtten ovan.



5. Målområdet

Två linjer dras i rät vinkel mot mållinjen, 5,5 m från insidan av varje målstolpe. Dessa linjer sträcker sig 5,5 m in på spelplanen och sammanbinds med en linje parallell med mållinjen. Området som avgränsas av dessa linjer och mållinjen är målområdet.

6. Straffområdet

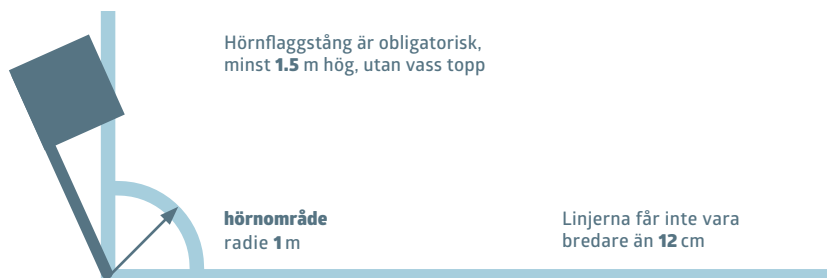
Två linjer dras i rät vinkel mot mållinjen, 16,5 m från insidan av varje målstolpe. Dessa linjer sträcker sig 16,5 m in på spelplanen och sammanbinds med en linje parallell med mållinjen. Området som avgränsas av dessa linjer och mållinjen är straffområdet.

I varje straffområde markeras en straffpunkt 11 m från en punkt mitt mellan målstolparna.

En cirkelbåge med radien 9,15 m från varje straffpunkt markeras utanför straffområdet.

7. Hörnområdet

Hörnområdet utgörs av en kvartscirkel med radien 1 m från varje hörnflaggstång dragen inne på spelplanen.



8. Flaggstänger

En flaggstång, minst 1,5 m hög, med en icke vass topp och en flagga ska placeras i varje hörn.

Flaggstänger får också placeras i varje ände på mittlinjen, minst 1 m utanför sidlinjen.

9. Tekniska området

Det tekniska området gäller matcher spelade på arenor som har ett bestämt område med sittplatser för lagfunktionärer och ersättare enligt beskrivningen nedan.

- det tekniska området ska endast sträcka sig 1 m från varje sida av det angivna sittplatsområdet och upp till ett avstånd av 1 m från sidlinjen
- markeringar ska användas för att avgränsa området
- antalet personer som får finnas i det tekniska området anges i tävlingsbestämmelserna
- de som finns i det tekniska området
 - ska vara kända innan matchens början i enlighet med tävlingsbestämmelserna
 - måste uppträda på ett ansvarsfullt sätt
 - måste uppehålla sig inom gränserna för det tekniska området utom i undantagsfall, t.ex. då fysioterapeut/läkare, med domarens tillstånd, inträder på spelplanen för att undersöka en skadad spelare
- endast en person i taget får ge taktiska instruktioner från det tekniska området

10. Målen

Målet måste placeras på varje mållinjes mitt.

Målet består av två vertikala stolpar på samma avstånd från hörnflaggstängerna och sammanbinds i toppen av en horisontell ribba. Målstolparna och ribban måste vara av godkänt material. De ska vara kvadratiska, rektangulära, runda eller elliptiska och de får inte vara farliga.

Avståndet mellan stolparnas insida är 7,32 m och avståndet från ribbans underkant till marken är 2,44 m.

Målstolparnas placering i förhållande till mållinjen ska vara enligt bilderna

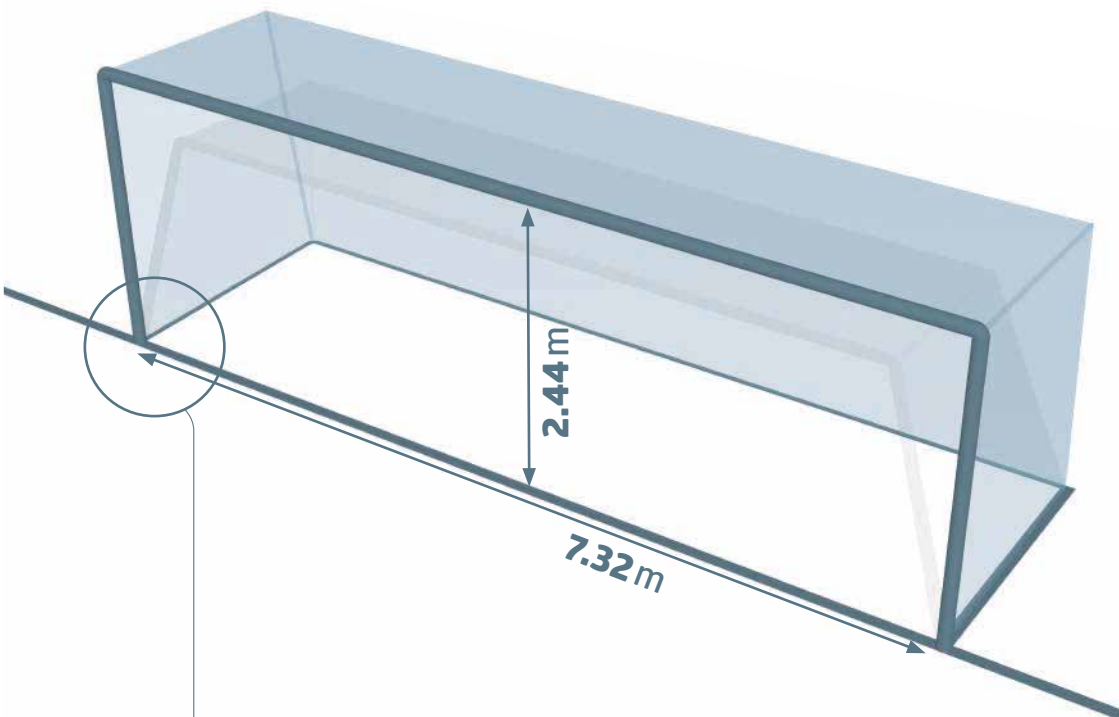
Målstolparna och ribban måste vara vita och ha samma bredd och djup, som inte får överstiga 12 cm.

Om ribban rubbas ur sitt läge eller går sönder stoppas spelet till dess den blivit lagad eller satts tillbaka i rätt läge. Om den inte kan repareras ska matchen avbrytas. Det är inte tillåtet att ersätta ribban med ett rep eller annat flexibelt eller farligt material. Spelet återupptas med ett nedsläpp.

Nät får sättas fast i målen och marken bakom målet; de måste vara ordentligt upphängda och får inte hindra målvakten.

Säkerhet

Mål (inklusive flyttbara mål) måste vara säkert förankrade i marken.



Målstolparnas placering i förhållande till mållinjen ska vara i överensstämmelse med nedanstående bilder:



11. Mållinjeteknik (GLT)

GLT-system får användas i syfte att bekräfta om ett mål har gjorts för att stödja domarens beslut.

När mållinjeteknik (GLT) används är ändringar av målställningen tillåten. De måste vara i överensstämmelse med specifikationerna som anges i "FIFA Quality Programme for GLT" och Spelreglerna. Användning av GLT måste vara föreskrivet i tävlingsbestämmelserna.

Principer för GLT

GLT gäller endast för mållinjen och endast för att avgöra om ett mål har gjorts.

Indikationen om ett mål har gjorts ska vara omedelbar och automatiskt bekräftad inom en sekund av GLT-systemet endast till matchfunktionärerna (via domarens klocka genom vibration och visuell signal).

Krav och specifikationer för GLT

Om GLT används i tävlingsmatcher ska tävlingsarrangören säkerställa att systemet är certifierat enligt en av följande standarder:

- FIFA Quality PRO
- FIFA Quality
- IMS - INTERNATIONAL MATCH STANDARD

Ett oberoende provningsinstitut måste verifiera noggrannheten och funktionen hos olika leverantörers system enligt testmanualen. Om tekniken inte fungerar i enlighet med testmanualen ska domaren inte använda GLT-systemet och måste rapportera detta till vederbörande myndighet.

När GLT används ska domaren prova teknikens funktion före matchen enligt "FIFA Quality Programme for GLT Testing Manual".

12. Kommersiell annonsering

Ingen form av kommersiell annonsering, varken verklig eller virtuell, är tillåten på spelplanen, på marken inom det område som begränsas av målnäten eller det tekniska området, eller inom 1 m från begränsningslinjerna från den tidpunkt lagen inträder på spelplanen fram tills de har lämnat den i halvtid och från den tidpunkt lagen återinträder på spelplanen fram till matchens slut. Annonsering inte tillåten på målen, näten, flaggstänger och dess flaggor och ingen främmande utrustning (kameror, mikrofoner, etc.) får heller fästas i dessa.

Dessutom, upprättstående annonsering ska befinna sig minst:

- 1 m från spelplanens sidlinjer
- på samma avstånd från mållinjen som målnätets djup
- 1 m från målnätet

13. Logotyper och emblem

Avbildande, oavsett verklig eller virtuell, av logotyper eller emblem från FIFA, konfederationer, nationella fotbollförbund, tävlingar, klubbar eller andra organisationer, är förbjuden på spelplanen och målnäten och de områden de innesluter, målen, och flaggstängerna under speltiden. De är tillåtna på flaggorna på flaggstängerna.

Regel

02

Bollen

1. Egenskaper och mått

Alla bollar måste:

- vara sfäriska
- vara gjorda av lämpligt material
- ha en omkrets mellan 70 cm och 68 cm
- väga mellan 450 g och 410 g vid matchens början
- ha ett lufttryck motsvarande 0,6–1,1 atmosfärer (600–1100 g/cm²) vid havsytan

Alla bollar som används i matcher som spelas i en officiell tävling inom FIFA eller konfederationerna ska vara märkta med:



- FIFA Quality PRO



- FIFA Quality



- IMS - INTERNATIONAL MATCH STANDARD

Bollar med tidigare kvalitetsmärkning, så som "FIFA Approved", "FIFA Inspected" eller "International Matchball Standard" får användas i förutnämnda tävlingar fram till juli 2017.

Varje märke anger att den blivit officiellt testad och motsvarar de särskilda tekniska kraven för det märket utöver minimikraven angivna i Regel 2 och ska vara godkänd av IFAB. De institut som utför proven ska godkännas av FIFA.

När mållinjetechnik (GLT) används måste bollar med inbyggd teknik bära ett av kvalitetsmärkena ovan.

I tävlingar anordnade av nationella fotbollförbund kan krävas att bollar med någon av dessa märken används.

I matcher i en officiell tävling arrangerad inom FIFA, konfederationerna eller nationella fotbollförbunden är inte någon form av kommersiell annonsering på bollen tillåten, med undantag för logotyp/emblem för tävlingen, tävlingsarrangören och tillverkarens godkända varumärke. Tävlingsbestämmelserna får begränsa storleken och antalet sådana markeringar.

2. Byte av en trasig boll

Om det blir något fel på bollen:

- stoppas spelet och
- återupptas med ett nedsläpp med den nya bollen där felet på originalbollen uppstod

Om det blir något fel på bollen vid avspark, inspark, hörnspark, frispark, straffspark eller inkast ska återupptagandet tas om.

Om det blir något fel på bollen vid straffspark eller straffsparkstävling när den rör sig framåt och innan den vidrört spelare, målribba eller målstolparna ska straffsparken tas om.

Bollen får inte bytas under matchen utan domarens tillstånd.

3. Extrabollar

Extrabollar som motsvarar kraven i Regel 2 får placeras kring spelplanen och deras användning är under domarens kontroll.



Regel

03

Spelarna

1. Antal spelare

En match spelas mellan två lag, vart och ett med maximalt elva spelare av vilka en är målvakt. En match kan inte börja eller fortsätta om något av lagen är färre än 7 spelare.

Om ett lag har färre än 7 spelare beroende på att en eller flera spelare avsiktligt lämnat spelplanen är domaren inte tvungen att stoppa spelet och fördelsregeln kan användas, men matchen får inte fortsätta efter att bollen gått ur spel om ett lag inte har ett minsta antal om 7 spelare.

Om tävlingsbestämmelserna anger att alla spelare och ersättare ska namnges före avspark och ett lag börjar matchen med färre än 11 spelare får endast de spelare och ersättare som är namngivna i startuppställningen delta i matchen när de anländer.

2. Antal byten

Officiella tävlingar

Högst tre ersättare får användas vid match i en officiell tävling anordnad med tillstånd av FIFA, konfederationerna eller de nationella fotbollförbunden.

Tävlingsbestämmelserna måste innehålla hur många ersättare som får utses, från tre upp till högst tolv.

Övriga matcher

I A-landslagsmatcher får upp till maximalt sex ersättare användas.

I alla andra matcher får ett större antal ersättare användas om:

- båda lagen kommit överens om ett maximalt antal
- domaren är informerad före matchen

Om domaren inte är informerad, eller om ingen överenskommelse nåtts före matchen, får varje lag ha maximalt sex ersättare.

Avbytersystem

Användandet av avbytersystem (återvändande ersättare) är endast tillåtet i fotbollens lägsta serier efter medgivande från det nationella fotbollförbundet.

3. Bytesprocedur

Ersättarnas namn måste lämnas till domaren före matchens början. Ersättare som inte namngivits vid denna tidpunkt får inte delta i matchen.

När en spelare byts ut mot en ersättare gäller följande:

- domaren ska informeras innan något byte sker
- spelaren som ersätts får domarens tillstånd att lämna spelplanen, såvida inte spelaren redan är utanför planen
- spelaren som ersätts behöver inte lämna spelplanen vid mittlinjen och deltar inte mer i matchen utom när avbytersystem är tillåtet
- om en spelare som ska bytas ut vägrar att lämna planen fortsätter spelet

Ersättaren får endast inträda:

- under ett uppehåll i spelet
- vid mittlinjen
- efter att spelaren som bytts ut har lämnat planen
- efter att ha fått signal från domaren

Bytet är fullbordat när ersättaren inträder på spelplanen; från det ögonblicket blir ersättaren en spelare och den spelare som bytts ut blir en ersatt spelare.

Ersättare kan utföra vilket spelåterupptagande som helst om de först inträtt på spelplanen.

Om ett byte görs i halvtidspausen eller före förlängning ska proceduren slutföras innan matchen återupptas.

Alla ersatta spelare och ersättare är underställda domarens myndighet oavsett om de spelar eller ej.

4. Byte av målvakt

Vilken som helst av spelarna får byta plats med målvakten, om:

- domaren informeras innan bytet görs
- bytet görs under ett spelavbrott

5. Regelbrott och bestraffningar

Om en namngiven ersättare börjar matchen istället för en namngiven spelare och domaren inte informerats om detta:

- domaren tillåter den namngivna ersättaren att fortsätta spela
- ingen disciplinär bestraffning vidtas mot den namngivna ersättaren
- den namngivna spelaren kan bli en namngiven ersättare
- antalet spelarbyten reduceras inte
- domaren rapporterar händelsen till vederbörande myndighet

Om en spelare byter plats med målvakten utan domarens tillstånd:

- domaren låter spelet fortsätta
- domaren varnar båda spelarna nästa gång bollen är ur spel

Vid andra brott mot denna regel:

- de inblandade spelarna varnas
- spelet återupptas med en indirekt frispark från den plats där bollen befann sig när spelet stoppades

6. Utvisade spelare och ersättare

En spelare som utvisas:

- före inlämnandet av spelarförteckningen kan inte anges på förteckningen i någon funktion
- efter att ha namngivits på spelarförteckningen och före avspark får ersättas av en namngiven ersättare som inte får ersättas; antalet byten laget kan göra reduceras inte
- efter avsparken kan inte ersättas

En namngiven ersättare som utvisats före eller efter avsparken får ej ersättas.

7. Extra personer på spelplanen

Lagledaren och andra funktionärer som finns förtecknade på spelarförteckningen (med undantag av spelare och ersättare) är lagfunktionärer. Den som inte finns med på förteckningen som spelare, ersättare eller lagfunktionär anses vara en utomstående.

Om en lagfunktionär, ersättare, ersatt eller utvisad spelare eller utomstående inträder på spelplanen måste domaren:

- stoppa spelet endast om spelet påverkas
- se till att personen avlägsnas när spelet stoppats
- vidta lämplig disciplinär åtgärd

Om spelet stoppas och påverkan skett från:

- en lagfunktionär, ersättare, ersatt eller utvisad spelare återupptas spelet med en direkt frispark eller straffspark
- en utomstående återupptas spelet med ett nedsläpp

Om bollen är på väg i mål och påverkan inte hindrar en försvarande spelare att spela bollen godkänns målet om bollen går i mål (även om det blev kontakt med bollen), såvida inte bollen går in i motståndarlagets mål

8. Spelare utanför spelplanen

Om en spelare, efter att ha lämnat spelplanen med domarens tillstånd, återinträder utan domarens tillstånd ska domaren:

- stoppa spelet (men inte omedelbart om spelaren inte påverkar spelet eller om fördelsregeln kan användas)
- varna spelaren för att ha inträtt på spelplanen utan tillstånd
- beordra spelaren att lämna spelplanen

Om domaren stoppar spelet ska det återupptas:

- med en indirekt frispark från den plats där bollen befann sig när spelet stoppades
- enlighet med Regel 12 om spelaren bryter mot denna regel

En spelare som passerar en begränsningslinje som en del av en rörelse i spelet begår inget regelbrott.

9. Mål som görs med en extra person på spelplanen

Om, efter att ett mål gjorts och innan spelet återupptagits domaren inser att en extra person befunnit sig på spelplanen när målet gjordes:

- domaren ska underkänna målet om den extra personen var:
 - en spelare, ersättare, ersatt spelare, utvisad spelare eller lagfunktionär som hör till det lag som gjort målet
 - en utomstående som påverkade spelet, såvida inte det blir mål enligt vad som anges ovan under "extra personer på spelplanen"

Spelet återupptas med inspark, hörnspark eller nedsläpp.

- domaren ska godkänna målet om den extra personen var:
 - en spelare, ersättare, ersatt spelare eller utvisad spelare eller lagfunktionär som hör till det lag som släppte in målet
 - en utomstående som inte påverkade spelet

I samtliga fall måste domaren se till att den extra personen avlägsnas från spelplanen

Om, efter att ett mål gjorts och efter att spelet återupptagits, domaren inser att en extra person befunnit sig på spelplanen när målet gjordes kan målet inte underkännas. Om den extra personen fortfarande är på planen måste domaren:

- stoppa spelet
- se till att den extra personen avlägsnas
- återuppta spelet med ett nedsläpp eller frispark beroende på vilket som är lämpligt

Domaren måste rapportera händelsen till vederbörande myndighet.

10. Lagkapten

Lagkaptenen saknar särskild status eller rättigheter men har ett visst ansvar för lagets uppträdande.



Regel

04

Spelarnas utrustning

1. Säkerhet

En spelare får inte använda utrustning eller bära något som är farligt.

Alla typer av smycken (halsband, ringar, armband, öronringar, läderband, gummiband etc.) är förbjudna och måste tas bort. Att använda tejp för att täcka smycken är inte tillåtet.

Spelarna ska inspekteras innan matchens början och ersättare innan de inträder på spelplanen. Om en spelare bär otillåten/farlig utrustning eller smycken ska domaren beordra spelaren:

- att avlägsna föremålet
- att lämna spelplanen vid nästa spelavbrott om spelaren är oförmögen eller ovillig att lyda

En spelare som vägrar att lyda eller bär föremålet på nytt måste varnas.

2. Obligatorisk utrustning

En spelares obligatoriska grundutrustning består av följande separata delar:

- tröja med ärmar
- kortbyxor
- strumpor – tejp eller annat material som bärs utanpå måste ha samma färg som den del av strumpan det fästs på eller täcker
- benskydd – dessa måste vara av lämpligt material för att ge tillräckligt skydd och täckas av strumporna
- skor

Målvakter får bära träningsoverallbyxor.

En spelare som tappar sina skor eller benskydd oavsiktligt måste återställa dessa så snart som möjligt och senast när bollen därefter går ur spel; om innan detta gjorts, spelaren spelar bollen och/eller gör mål, godkänns målet.

3. Färger

- De två lagen måste bära färger som skiljer dem från varandra och matchfunktionärerna
- Varje målvakt måste bära färger som skiljer sig från de andra spelarna och matchfunktionärerna
- Om de två målvakternas tröjor har samma färg och ingen av dem har någon annan tröja ska domaren tillåta att matchen spelas

Undertröjor måste vara samma färg som huvudfärgen på tröjans ärm; underbyxor/tights eller tights måste vara samma färg som huvudfärgen på kortbyxorna eller på den lägsta delen av kortbyxorna – spelare i samma lag måste bära samma färg.

4. Annan utrustning

Modern skyddsutrustning såsom huvudbonader, ansiktsmasker, samt knä- och armskydd tillverkade av mjukt, stoppat lättviktsmaterial är tillåtna, likväl som målvakters kepsar och sportglasögon.

När huvudbonader bärs måste dessa:

- vara svarta eller ha samma huvudfärg som tröjan (förutsatt att spelarna i samma lag bär samma färger)
- överensstämma med det professionella utseendet hos spelarens utrustning
- inte vara fästa i tröjan
- inte utgöra någon fara för spelaren som bär den eller för någon annan spelare (t.ex. öppnings/stängningsanordning runt halsen)
- inte ha någon del som sträcker sig utanför dukens yta (utstickande delar)

Användning av någon form av elektronisk kommunikation mellan spelare (inklusive ersättare/ersatta och utvisade spelare) och/eller teknisk personal är inte tillåten.

När elektroniska system för mätning av prestation och position (s.k. ETPS) används (efter medgivande från nationellt förbund/tävlingsarrangör) gäller:

- att dessa inte är farliga
- att information och data utsänd från anordningarna/systemen inte får tas emot eller användas i det tekniska området under matchen

Utrustning får inte ha några politiska, religiösa, personliga slogan/slagord, uttryck eller bilder. Spelare får ej visa underkläder som innehåller politiska, religiösa, personliga slogan/slagord, uttryck eller bilder, eller reklam som inte är tillverkarens logotyp. Vid överträdelse kommer spelaren eller laget att bestraffas av tävlingsarrangören, nationella fotbollförbundet eller av FIFA.

5. Regelbrott och bestraffningar

För brott mot denna regel behöver spelet inte stoppas och spelaren:

- instrueras av domaren att lämna spelplanen för att rätta till sin utrustning
- lämnar spelplanen när spelet stoppas, om inte utrustningen redan har rättats till

En spelare som lämnar spelplanen för att rätta till eller ändra utrustning måste:

- få utrustningen kontrollerad av en matchfunktionär innan tillstånd ges för återinträde
- endast återinträda med domarens tillstånd (som kan ges under spelet)

En spelare som inträder utan domarens tillstånd måste varnas och om spelet stoppas för att utdela varningen ska en indirekt frispark dömas från den plats där bollen befann sig när spelet stoppades.

Regel

05

Domaren

1. Domarens myndighet

Varje match leds av en domare som har full rätt att fatta beslut och se till att Spelreglerna följs i anslutning till matchen.

2. Domarens beslut

Beslut ska fattas efter domarens bästa förmåga enligt Spelreglerna och "spelets anda" och ska baseras på domarens uppfattning där domaren har handlingsfrihet att vidta lämplig åtgärd inom Spelreglernas ram.

Domarens beslut i fakta som rör spelet, inkluderande om ett mål har gjorts eller ej, samt matchens resultat, är slutgiltiga.

Domaren kan inte ändra ett beslut efter att ha insett att det är felaktigt, eller efter råd från en övrig matchfunktionär, om spelet återupptagits eller om domaren har signalerat för första eller andra halvleks slut (inklusive förlängning) och lämnat planen eller avslutat matchen.

Om domaren är tillfälligt förhindrad att agera kan spelet fortsätta under överinseende av de övriga matchfunktionärerna till dess bollen går ur spel nästa gång.

3. Befogenheter och uppgifter

Domaren:

- ser till att Spelreglerna följs
- leder matchen i samarbete med de övriga matchfunktionärerna
- fungerar som tidtagare och för anteckningar om matchen och förser vederbörande myndighet med en matchrapport som innehåller information om disciplinära åtgärder och andra händelser som inträffat före, under eller efter matchen
- övervakar och/eller anger spelets återupptagande

Fördel

- tillåter spelet att fortsätta när ett regelbrott begås och det icke-felande laget kommer att vinna på fördelen, samt bestraffa regelbrottet om den förväntade fördelen inte uppstår vid det tillfället eller inom några få sekunder

Disciplinära åtgärder

- bestraffar det mer allvarliga regelbrottet vad gäller bestraffning, hur spelet återupptas, fysisk hårdhet och taktisk påverkan när mer än ett regelbrott sker samtidigt
- vidtar disciplinära åtgärder mot spelare som gör sig skyldiga till regelbrott som är varnings- och utvisningsberättigade
- har befogenhet att vidta disciplinära åtgärder från inträdet på spelplanen i samband med planinspektionen före matchen fram till lämnandet av planen efter matchens slut (inklusive straffsparkstävling). Om, före inträdet på spelplanen, en spelare begår ett regelbrott som medför utvisning har domaren befogenhet att förhindra spelaren från att delta i matchen (se Regel 3.6); domaren ska rapportera allt olämpligt uppträdande
- har befogenheten att visa gula och röda kort från inträdet på spelplanen vid matchens början fram till matchens slut, inklusive under halvtidspausen, förlängning och straffsparkstävling
- vidtar åtgärder mot lagfunktionärer som inte uppträder på ett ansvarsfullt sätt och kan avvisa dem från spelplanen och dess omedelbara närhet
- agerar efter råd från de övriga matchfunktionärerna rörande händelser som domaren inte har sett

Skador

- låter spelet fortsätta till dess bollen är ur spel om en spelare endast är lindrigt skadad
- stoppar spelet om en spelare är allvarligt skadad och ser till att spelaren flyttas från spelplanen. En skadad spelare får inte behandlas på spelplanen och får endast återinträda efter att spelet återupptagits; om bollen är i spel måste återinträdet göras från sidlinjen, men om bollen är ur spel får det göras från alla begränsningslinjer. Undantag från kravet att lämna spelplanen ska bara göras när:

- en målvakt är skadad
- en målvakt och en utspelare har kolliderat och behöver tillsyn
- spelare från samma lag har kolliderat och behöver tillsyn
- en allvarlig skada har inträffat
- en spelare är skada som en följd av ett fysiskt regelbrott för vilket motspelaren är varnad eller utvisad (t.ex. vårdslöst eller allvarligt otillåtet angrepp), om bedömningen/behandlingen slutförs snabbt
- ser till att en spelare som blöder lämnar spelplanen. Spelaren får endast återinträda efter att ha fått signal från domaren som måste vara övertygad om att blödningen har stoppats och att det inte finns något blod på utrustningen
- om domaren har tillåtit läkarna och/eller bårbärarna att beträda spelplanen måste spelaren lämna planen på en bår eller till fots. En spelare som inte följer detta måste varnas för olämpligt uppträdande
- om domaren har beslutat att dela ut ett kort till en spelare som är skadad och måste lämna spelplanen för behandling ska kortet visas innan spelaren lämnar planen
- om spelet inte har stoppats av någon annan anledning, eller om den skada som spelaren fått inte beror på ett regelbrott, ska domaren återuppta spelet med ett nedsläpp

Yttre störning

- stoppar, uppskjuter eller avbryter matchen för brott mot Spelreglerna eller på grund av yttre störning, t.ex. om:
 - strålkastarbelysningen är otillräcklig
 - ett föremål som kastats av en åskådare träffar en matchfunktionär, spelare eller lagfunktionär, kan domaren låta matchen fortsätta, eller stoppa, uppskjuta eller avbryta den beroende på händelsens allvar
 - en åskådare blåser i en visselpipa som stör spelet ska spelet stoppas och återupptas med ett nedsläpp
 - en extraboll, annat föremål eller djur kommer in på spelplanen under matchen ska domaren:

- stoppa spelet (och återuppta det med ett nedsläpp) endast om den/det påverkar spelet, såvida inte bollen går i mål och påverkan inte hindrar en försvarande spelare att spela bollen, målet ska godkännas om bollen går i mål (även om det blev kontakt med bollen) om inte bollen går in i motståndarlagets mål
- tillåta spelet att fortsätta om den/det inte påverkar spelet och se till att den/det avlägsnas så snart som möjligt
- tillåter inga obehöriga personer på spelplanen

4. Domarens utrustning

Obligatorisk utrustning

- Visselpipor
- Klockor
- Röda och gula kort
- Anteckningsbok (eller annat sätt att föra anteckningar om matchen)

Övrig utrustning

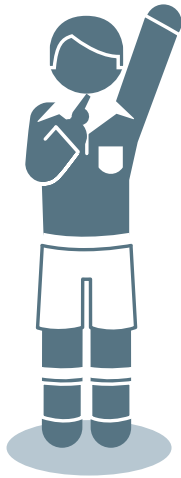
Domare får också använda

- Utrustning för att kommunicera med övriga matchfunktionärer – beep-flaggor, headset etc.
- EPTS (elektroniskt prestations- och positioneringssystem) eller annat konditionsövervakningssystem

Domare och övriga matchfunktionärer får inte bära smycken eller någon annan elektronisk utrustning

5. Domartecken

I tillägg till det "tvåarmade" tecknet för fördel är nu ett liknande "enarmat" tecken tillåtet eftersom det inte alltid är lätt för domaren att springa med båda armarna utsträckta.



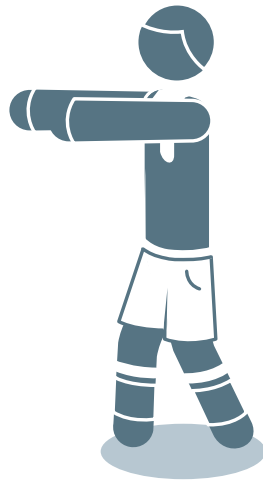
Indirekt frispark



Direkt frispark



Fördel (1)



Fördel (2)



Straffspark



Rött och gult kort



Hörnspark



Inspark

Matchfunktionärer ansvar

En domare eller annan matchfunktionär är inte ansvarig för:

- någon form av skada som drabbar spelare, funktionär eller åskådare
- någon skada på något slags egendom
- någon annan förlust som drabbar någon individ, klubb, företag, sammanlutning eller annan organisation, som är eller kan bli föremål för något beslut fattat enligt villkoren i Spelreglerna eller som avser de normala åtgärder som krävs för att anordna, spela och leda en match

Sådana beslut kan innehålla ett beslut:

- att spelplanens eller dess omgivnings skick, eller att väderförhållandena, är sådana att en match kan tillåtas eller inte tillåtas att spelas
- att avbryta en match av någon anledning
- om lämpligheten hos spelplanens utrustning och boll som används under en match
- att stoppa eller inte stoppa en match på grund av åskådarnas ingripande eller något problem vid åskådarplatserna
- att stoppa eller inte stoppa spelet för att låta en skadad spelare flyttas från spelplanen för behandling
- att beordra att en skadad spelare flyttas från spelplanen för behandling
- att tillåta eller inte tillåta en spelare att bära viss klädsel eller utrustning
- där domaren har befogenhet, att tillåta eller inte tillåta några personer (inklusive lag- eller stadionfunktionärer, säkerhetspersonal, fotografer eller andra mediarepresentanter) att finnas i närheten av spelplanen
- varje annat beslut fattat i enlighet med Spelreglerna eller i överensstämmelse med deras uppgifter enligt bestämmelserna inom FIFA, konfederation, nationellt fotbollförbund eller tävlingsbestämmelser under vilka matchen spelas

Tillägg från IFAB (nov 2016)

Om ett lags medicinska person blivit avvisad från det tekniska området tillåts den personen fortfarande att behandla spelare om ingen annan medicinsk person är tillgänglig.

Regel

06

Övriga matchfunktionärer

Övriga matchfunktionärer (två assisterande domare, fjärdedomare, två extradomare och reserv-assisterande) kan utses till matcher. De ska assistera domaren med att övervaka matchen i enlighet med Spelreglerna, men det slutgiltiga beslutet ska alltid tas av domaren.

Matchfunktionärerna arbetar under domarens ledning. I händelse av obehörigt ingripande eller olämpligt uppträdande, ska domaren ta ifrån dem uppdraget och rapportera detta till vederbörande myndighet.

Med undantag av reserv-assisterande domaren, assisterar de domaren med regelbrott när de har en klarare överblick än domaren och de måste sända in en rapport till vederbörande myndighet vid allvarligt olämpligt uppträdande eller annan händelse som sker utom synhåll för domaren och de övriga matchfunktionärerna. De måste meddela domaren och övriga matchfunktionärer om att en rapport görs.

Matchfunktionärerna assisterar domaren med att inspektera spelplanen, bollarna och spelarnas utrustning (inklusive om problem har åtgärdats) och registrerar tid, mål, olämpligt uppträdande, etc.

Tävlingsbestämmelserna ska klart ange vem som ersätter en matchfunktionär som inte kan starta eller fortsätta, samt alla tillhörande ändringar. Speciellt måste klargöras, om domaren inte kan fortsätta, om fjärdedomaren eller den mest meriterade assisterande domaren eller mest meriterade extradomaren tar över.

1. Assisterande domare

De markerar när:

- hela bollen lämnat spelplanen och vilket lag som har rätt till hörnspark, inspark eller inkast
- en spelare i offsideposition kan bestraffas
- när ett spelarbyte önskas
- vid straffspark, målvakten rör sig från mållinjen innan bollen sparkats, samt om bollen passerar linjen; om extradomare har utsetts tar den assisterande domaren position i linje med straffpunkten

Den assisterande domarens assistans inkluderar också att övervaka bytesproceduren.

Den assisterande domaren kan beträda spelplanen för att bistå med att övervaka avståndet 9,15 m.

2. Fjärdedomaren

Fjärdedomarens assistans inkluderar också:

- kontroll över bytesproceduren
- kontroll av spelares/ersättares utrustning
- spelares återinträde efter signal/godkännande från domaren
- kontroll över utbytesbollarna
- visning av den minsta tilläggstid som domaren avser ska spelas vid slutet av varje halvlek (inklusive förlängning)
- att informera domaren om oansvarigt uppträdande av någon som uppehåller sig i det tekniska området

3. Extradomarna

Extradomarna kan ange:

- när hela bollen passerat över mållinjen, inklusive när ett mål gjorts
- vilket lag som har rätt till hörnspark eller inspark
- om, vid straffspark, målvakten rör sig från mållinjen innan bollen sparkats, samt om bollen passerar linjen

4. Reservassisterande domare

Reserv-assisterande domarens enda uppgift är att ersätta en assisterande domare eller fjärdedomare som inte kan fortsätta

Assisterande domares tecken



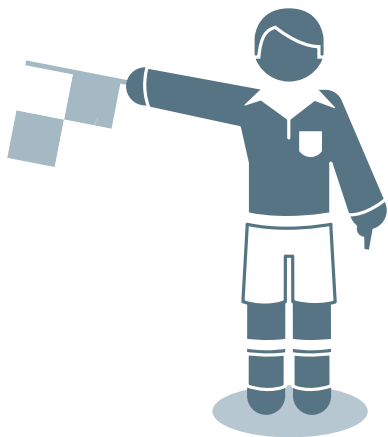
Spelarbyte



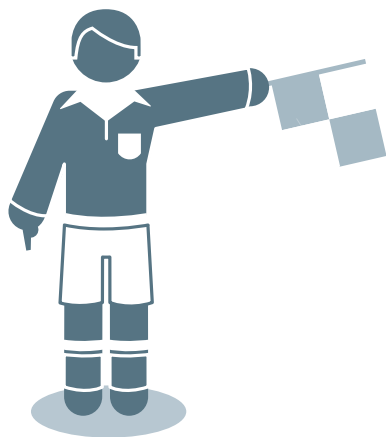
Frispark till anfallande lag



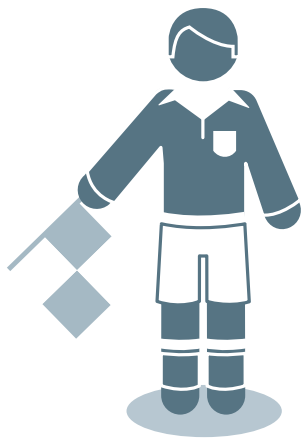
Frispark till försvarande lag



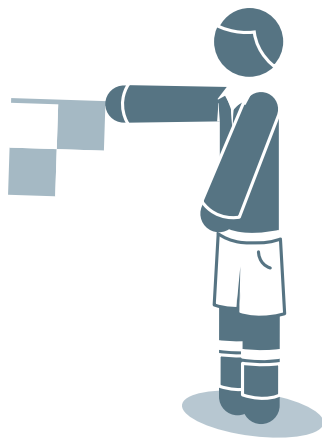
Inkast till anfallande lag



Inkast till försvarande lag



Hörnspark



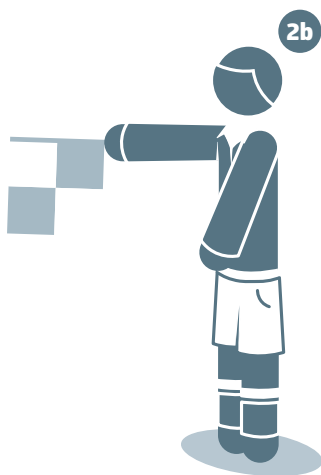
Inspark



Offside



**Offside närmast
på planen**



**Offside i mitten
av planen**



**Offside längst bort
på planen**

Extradomares tecken



Mål

(om inte bollen mycket tydligt
passerat mållinjen)



Regel

07

Speltiden

1. Halvlekar

En match pågår i två lika halvlekar om 45 minuter som endast får reduceras efter överenskommelse mellan domaren och de två lagen före matchens början, samt om det är i överensstämmelse med tävlingsbestämmelserna.

2. Halvtidspaus

Spelarna har rätt till halvtidspaus, inte överstigande 15 minuter. Tävlingsbestämmelserna ska ange halvtidspausens längd och den får bara ändras efter domarens tillåtelse.

3. Tidstillägg

Tillägg görs av domaren i varje halvlek för all tid som gått förlorad i den halvleken genom:

- spelarbyten
- bedömning och/eller avtransport av skadade spelare
- fördröjande av spelet
- disciplinära bestraffningar
- uppehåll för dryck eller andra medicinska skäl tillåtna i tävlingsbestämmelserna
- annan orsak, inklusive betydande fördröjning av spelets återupptagande (t.ex. målfirande)

Fjärdedomaren visar den minsta tilläggstid som domaren beslutat vid slutet av den sista minuten i varje halvlek. Tilläggstiden kan utökas av domaren, men inte minskas.

Domaren får inte kompensera för fel i tidtagningen under första halvleken genom att ändra längden på andra halvlek.

4. Straffspark

Om en straffspark ska läggas eller tas om ska halvleken förlängas fram till dess straffsparken är fullbordad.

5. Avbruten match

En avbruten match spelas om, såvida inte tävlingsbestämmelserna eller arrangören föreskriver annat.



Regel

08

Spelets start och återupptagande

En avspark startar båda halvlekarna i en match, båda perioderna i en förlängning och återupptar spelet när ett mål har gjorts. Frisparkar (direkta och indirekta), straffsparkar, inkast, inspark och hörnspark är andra spelåterupptaganden (se Regel 13 till 17). Ett nedsläpp är ett spelåterupptagande när domaren stoppat spelet och Spelreglerna inte kräver något av de ovanstående spelåterupptagandena.

Om ett regelbrott inträffar när bollen inte är i spel ändrar det inte hur spelet återupptas.

1. Avspark

Tillvägagångssätt

- det lag som vinner slantsinglingen bestämmer vilket mål det ska spela mot i första halvlek
- motståndarlaget lägger avsparken
- det lag som vinner slantsinglingen lägger avsparken som startar andra halvlek
- inför andra halvlek byter lagen sidor och spelar mot det motsatta målet
- efter att ett lag gjort mål görs avsparken av motståndarlaget

Vid avspark:

- alla spelare ska vara på sin egen planhalva
- motspelarna till det lag som lägger avsparken ska vara minst 9,15 m från bollen tills den är i spel
- bollen ska ligga stilla på mittpunkten
- domaren ger signal
- bollen är i spel när den blivit sparkad och tydligt rör sig
- ett mål kan göras direkt på motståndarlaget från avsparken

Regelbrott och bestraffningar

Om den som lägger avsparken vidrör bollen en andra gång innan den vidrört en annan spelare tilldöms en indirekt frispark, eller för hands en direkt frispark.

Vid andra brott mot tillvägagångssättet vid avspark tas avsparken om.

2. Nedsläpp

Tillvägagångssätt

Domaren släpper bollen på den plats där den befann sig när spelet stoppades, om inte spelet stoppades inom målområdet, då domaren gör nedsläppet på målområdeslinjen som är parallell med mållinjen på den punkt som är närmast där bollen befann sig när spelet stoppades.

Bollen är i spel när den vidrör marken.

Vilket antal spelare som helst får försöka vinna bollen vid nedsläpp (inklusive målvakterna); domaren kan varken bestämma vem som får försöka vinna bollen eller nedsläpets resultat.

Regelbrott och bestraffningar

Nedsläppet görs på nytt om bollen:

- vidrör en spelare innan den vidrör marken
- hamnar utanför spelplanen efter att den vidrört marken, utan att den vidrört en spelare

Om ett nedsläpp går i mål utan att vidröra minst två spelare återupptas spelet med:

- inspark om bollen går in i motståndarlagets mål
- en hörnspark om bollen går in i det egna lagets mål

Regel

09

Bollen i och ur spel

1. Boll ur spel

Bollen är ur spel när:

- den helt passerat över mållinjen eller sidlinjen på marken eller i luften
- domaren stoppat spelet

2. Boll i spel

Bollen är i spel vid alla andra tillfällen, även när den studsar från en matchfunktionär, mål stolpe, ribba, hörnflaggstång och blir kvar på spelplanen

Regel

10

Fastställande av matchens resultat

1. Mål

Ett mål är gjort när hela bollen passerat mållinjen, mellan stolparna och under ribban, förutsatt att inget regelbrott begåtts av det lag som gjort mål.

Om domaren ger signal för mål innan bollen har passerat helt över mållinjen ska spelet återupptas med ett nedsläpp

2. Vinnande lag

Det lag som gjort de flesta målen under en match är vinnare. Om inget av lagen gjort några mål, eller båda lagen gjort lika många mål, är matchen oavgjord.

När tävlingsbestämmelserna föreskriver att ett vinnande lag ska utses efter en oavgjord match eller ett hemma-bortamöte som slutat lika, är de enda tillåtna sätten att utse det vinnande laget:

- regeln om mål på bortaplan
- förlängning
- straffsparkstävling

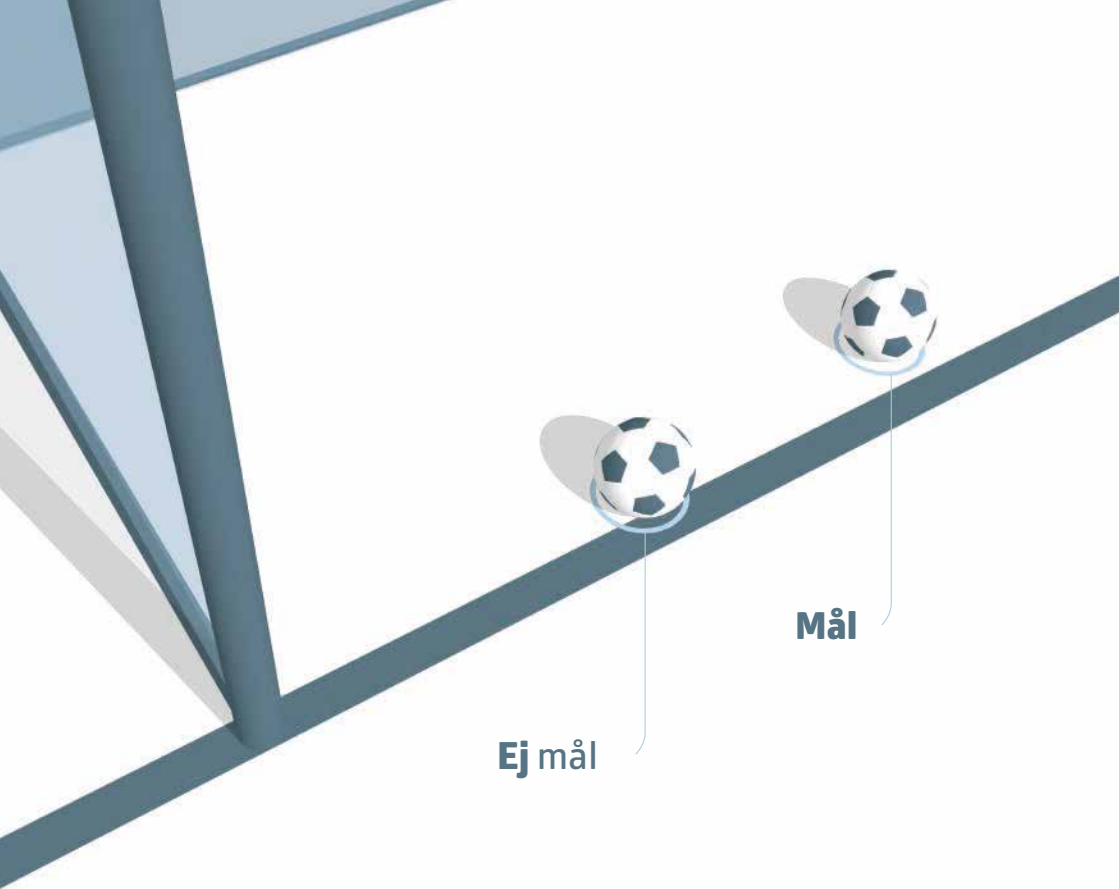
3. Straffsparkstävling

Straffsparkstävling genomförs efter att matchen slutat och om inte annat anges gäller de tillämpliga Spelreglerna.

Tillvägagångssätt

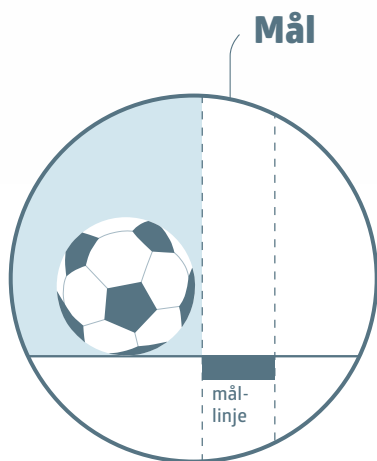
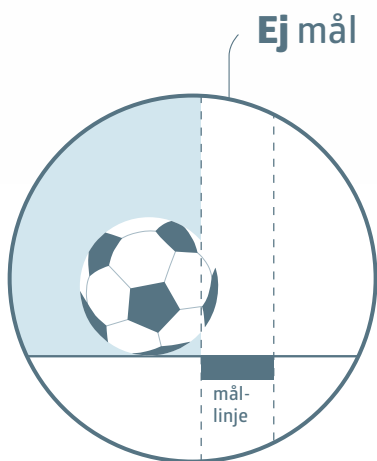
Innan straffsparkstävling startar

- Om det inte finns andra skäl (t.ex. planförhållanden, säkerhet, etc.), singlar domaren slant för att avgöra vid vilket mål straffsparkarna ska läggas vilket endast får ändras av säkerhetsskäl eller om målet eller spelytan blir oanvändbar



Ej mål

Mål



- Domaren singlar slant på nytt och det lag som vinner slantsinglingen avgör om det ska lägga den första eller andra straffsparken
- Med undantag av en ersättare för en skadad målvakt är endast spelare som är på spelplanen eller tillfälligt utanför spelplanen (skada, justering av utrustning etc.) vid matchens slut berättigade att lägga straffsparkar
- Varje lag ansvarar för att utse i vilken ordning de berättigade spelarna ska lägga straffsparkarna. Domaren informeras inte om ordningen
- Om vid matchens slut och före eller under straffsparkstävlingen ett lag har fler spelare än motståndarlaget måste det reducera sitt antal så att det blir lika med motståndarlagets, samt informera domaren om namn och nummer på alla spelare som utesluts. Spelare som uteslutits är inte berättigade att delta i straffsparkstävlingen (undantaget det som beskrivs nedan)
- En målvakt som inte kan fortsätta före eller under straffsparkarna och vars lag inte har använt det maximala tillåtna ersättare, får ersättas av en namngiven ersättare, eller av en spelare som uteslutits för att utjämna antalet spelare, men målvakten får inte längre delta och får inte lägga en straffspark

Under straffsparkstävling

- Endast berättigade spelare och matchfunktionärer är tillåtna att vara på spelplanen
- Alla berättigade spelare, utom den spelare som lägger straffsparken och de två målvakterna, måste uppehålla sig inom mittcirkeln
- Målvakten i straffsparksläggarens lag måste uppehålla sig på spelplanen, utanför straffområdet, på mållinjen där den skär straffområdeslinjen
- En berättigad spelare får byta plats med målvakten
- Straffsparken är fullbordad när bollen upphör att röra sig, går ur spel eller när domaren stoppar spelet för något regelbrott
- Domaren för anteckningar om straffsparkarna

Under förutsättningarna förklarade nedan, lägger båda lagen fem straffsparkar

- Lagen lägger straffsparkarna växelvis
- Om, innan båda lagen lagt fem straffsparkar, ett lag har gjort fler mål än vad det andra kan göra, även om det skulle lägga sina fem straffsparkar, ska inga fler straffsparkar läggas

- Om, efter att båda lagen lagt fem straffsparkar, ställningen är lika fortsätter straffsparkarna i samma ordning tills ett lag gjort ett mål mer än det andra efter samma antal straffsparkar
- Varje straffspark läggs av olika spelare och alla berättigade spelare måste lägga en straffspark innan någon spelare får lägga en andra straffspark
- Ovannämnda princip kvarstår för de följande straffsparkarna, men laget kan ändra ordningsföljden på straffsparksläggarna
- Straffsparkstävling får inte fördröjas på grund av att en spelare lämnar spelplanen. Spelarens straffspark kommer att förverkas (inget mål gjort) om spelaren inte återvänder i tid för att lägga en straffspark

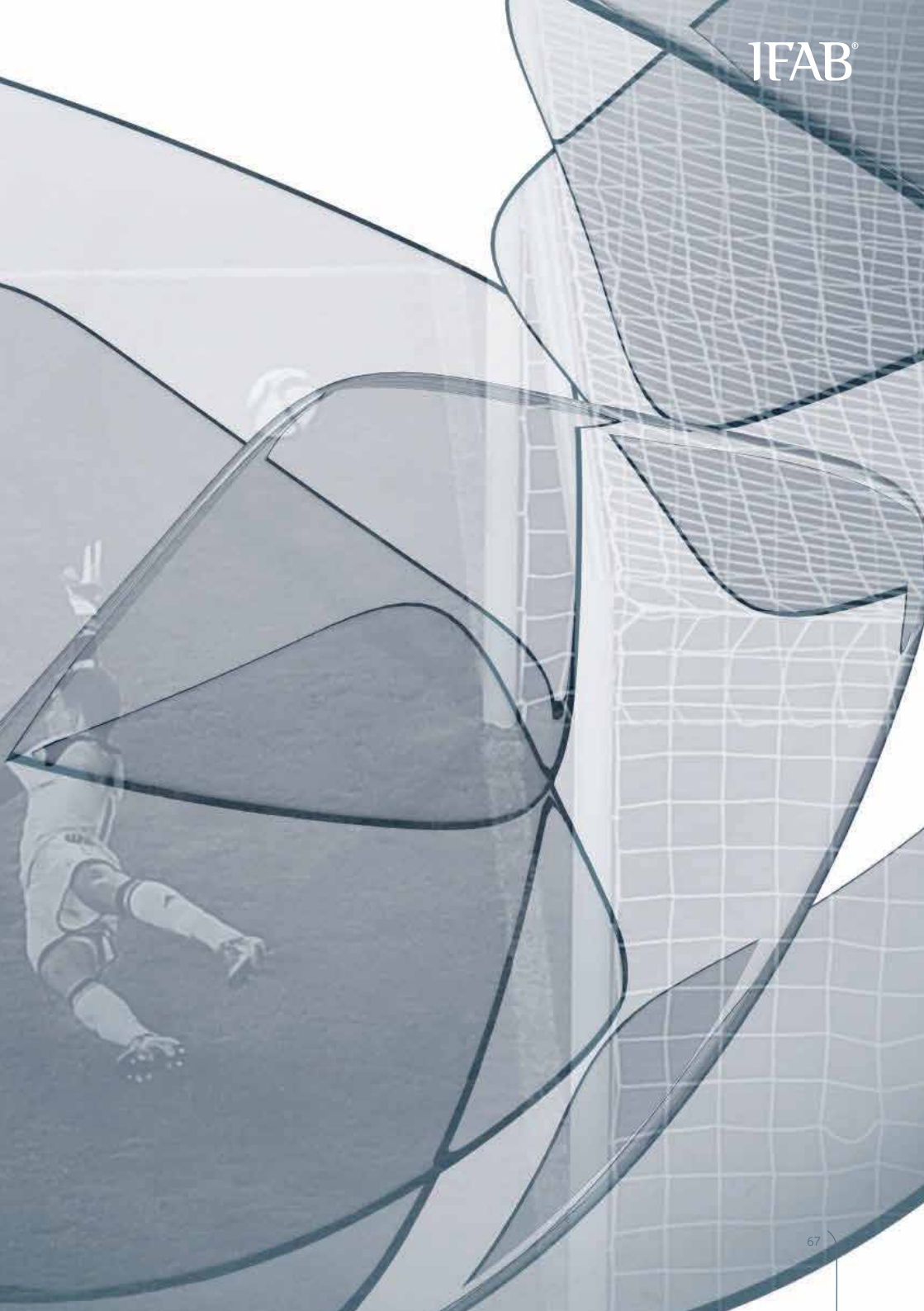
Spelarbyten och utvisningar under straffsparkstävling

- En spelare, ersättare och ersatt spelare kan varnas eller utvisas
- En målvakt som utvisas måste ersättas av en berättigad spelare
- En spelare annan än målvakten som inte kan fortsätta får inte ersättas
- Domaren får inte avbryta matchen om ett lag blir färre än sju spelare

Tillägg från IFAB (nov 2016)

Straffsparkstävling

- Om straffsparksläggaren bryter mot reglerna är straffsparken förverkad (registreras som "missad").
- Om både målvakten och straffsparksläggaren bryter mot reglerna:
 - om mål görs ska straffsparksläggaren varnas och straffsparken registreras som missad
 - om mål inte görs ska båda spelarna varnas och straffsparken tas om



Regel

11

Offside

1. Offsideposition

Det är inte ett regelbrott att vara i offsideposition.

En spelare är i offsideposition om:

- någon del av huvudet, kroppen eller fötterna är på motståndarlagets planhalva (utom mittlinjen) och
- någon del av huvudet, kroppen eller fötterna är närmare motståndarlagets mållinje än både bollen och den näst sista motspelaren

Spelarnas händer och armar, inklusive målvaktens, räknas inte.

En spelare är inte i offsideposition om spelaren är i linje med:

- den näst sista motspelaren eller
- de två sista motspelarna

2. Bestraffningsbar offside

En spelare i offsideposition i det ögonblick bollen vidrör eller spelas av en medspelare ska endast bestraffas om spelaren är inblandad i aktivt spel genom att:

- ingripa i spelet genom att spela eller vidröra en boll som passats eller vidrörts av en medspelare eller
- störa en motspelare genom att:
 - förhindra en motspelare från att spela eller kunna spela bollen genom att tydligt skymma motspelarens siktlinje eller
 - utmana en motspelare om bollen eller
 - klart försöka spela en boll som är nära spelaren när denna handling påverkar en motspelare eller
 - göra en tydlig handling som klart påverkar möjligheten för en motspelare att spela bollen

eller

- vinner en fördel genom att spela bollen eller störa en motspelare när den har:
 - studsat eller ändrat riktning från målstolpen, ribban eller motspelare
 - blivit avsiktligt räddad av en motspelare

En spelare i offsideposition som tar emot bollen från en motspelare som avsiktligt spelar bollen (undantaget från en avsiktlig räddning av en motspelare) anses inte ha vunnit en fördel.

En "räddning" är när en spelare stoppar en boll som är på väg in i eller mycket nära mål med någon del av kroppen utom händerna (med undantag av målvakten innanför straffområdet).

3. Ej bestraffningsbar offside

Det är inte bestraffningsbar offside om en spelare får bollen direkt från:

- inspark
- inkast
- hörnspark

4. Regelbrott och bestraffningar

Om en bestraffningsbar offside inträffar ska domaren döma en indirekt frispark där regelbrottet inträffade, inberäknat om det är på spelarens egen planhalva.

En spelare i det försvarande laget som lämnar spelplanen utan domarens tillstånd ska anses befinna sig på mållinjen vid offsidebedömning fram till nästa spelavbrott eller till dess försvarande lag spelat bollen mot mittlinjen och bollen är utanför deras straffområde. Om spelaren avsiktligt lämnat spelplanen ska spelaren varnas nästa gång bollen är ur spel.

En spelare i det anfallande laget får kliva av eller stanna utanför spelplanen för att inte bli inblandad i aktivt spel. Om spelaren återinträder från mållinjen och blir inblandad i spelet, innan nästa spelavbrott eller innan försvarande lag spelat iväg bollen mot mittlinjen och bollen är utanför deras straffområde, ska spelaren anses befinna sig på mållinjen vid offsidebedömning. En spelare som avsiktligt lämnar spelplanen och återinträder utan domarens tillstånd utan att bli bestraffad för offside, och får en fördel ska varnas.

Om en anfallsspelare förblir stilla mellan målstolparna inne i målet när bollen går i mål ska mål dömas, om inte spelaren gör sig skyldig till en bestraffningsbar offside eller ett brott mot Regel 12, då spelet ska återupptas med en indirekt eller direkt frispark.

Regel

12

Otillåtet spel och olämpligt uppträdande

Direkta och indirekta frisparkar och straffspark kan endast dömas för regelbrott begångna när bollen är i spel.

1. Direkt frispark

En direkt frispark döms om en spelare begår något av följande regelbrott mot en motspelare på ett sätt som av domaren anses vara oaktsamt, vårdslöst eller utfört med överdriven kraft:

- angriper med överkroppen
- hoppar mot
- sparkar eller försöker sparka
- knuffar
- slår eller försöker slå (inklusive skallar)
- tacklar med foten eller angriper med annan del av kroppen
- fäller eller försöker fälla

Om ett regelbrott innehåller kontakt bestraffas det med en direkt frispark eller straffspark.

- Oaktsamt är när spelaren visar en brist på uppmärksamhet eller hänsyn då spelaren försöker erövra bollen, eller att spelaren handlar utan försiktighet. Ingen disciplinär bestraffning behövs
- Vårdslöst är när spelaren handlar med likgiltighet inför faran eller följderna för en motspelare och måste varnas
- Utfört med överdriven kraft är när spelaren överskrider den kraft som behövs och riskerar motspelarens säkerhet och måste utvisas

En direkt frispark döms om en spelare begår något av följande regelbrott:

- avsiktligt berör bollen med handen (med undantag av målvakten innanför eget straffområde)
- håller fast en motspelare
- hindrar en motspelare med kontakt
- spottar på en motspelare

Se även regelbrott i Regel 3

Beröra bollen med handen: hands

Hands innebär att en spelare avsiktligt tar kontakt med bollen med sin hand eller arm.

Följande ska övervägas:

- handens rörelse mot bollen (inte bollen mot handen)
- avståndet mellan motspelaren och bollen (oväntad boll)
- handens position innebär inte nödvändigtvis att det är ett regelbrott
- att vidröra bollen med ett föremål som hålls i handen (kläder, benskydd, etc.) räknas som ett regelbrott
- att träffa bollen med ett föremål som kastats (sko, benskydd, etc.) räknas som ett regelbrott

Utanför straffområdet har målvakten samma begränsningar vad gäller att beröra bollen med handen som de andra spelarna. Inom eget straffområde kan målvakten inte göra sig skyldig till regelbrott med handen som innebär en direkt frispark eller någon tillhörande bestraffning men kan dock göra sig skyldig till regelbrott med handen som medför en indirekt frispark.

2. Indirekt frispark

En indirekt frispark döms om en spelare:

- Spelar på ett farligt sätt
- hindrar en motspelares förflyttning utan att någon kontakt gjorts
- förhindrar målvakten från att spela ut bollen från händerna eller sparkar eller försöker sparka bollen när målvakten är på väg att spela ut den
- begår något annat regelbrott, som inte nämnts Spelreglerna, för vilket spelet stoppats för att varna eller visa ut en spelare

En indirekt frispark döms om målvakten, innanför sitt straffområde, begår någon av följande regelbrott:

- har bollen under kontroll med händerna i mer än sex sekunder innan målvakten släpper den
- vidrör bollen med händerna efter:
 - att målvakten släppt den och före den vidrört någon annan spelare
 - att den blivit avsiktligt sparkad till målvakten av en medspelare
 - att tagit emot den direkt från ett inkast utförd av en medspelare

En målvakt anses ha bollen under kontroll när:

- bollen är mellan händerna eller mellan handen och någon annan yta (t.ex. marken, egen kropp) eller genom att vidröra den med någon del av händer eller armar, utom om bollen oavsiktligt studsar från målvakten, eller om målvakten gjort en räddning
- målvakten håller bollen i sin utsträckta öppna hand
- när målvakten studsar den mot marken eller kastar upp den i luften

När målvakten har bollen under kontroll med sina händer kan målvakten inte angripas av en motspelare.

Spela på ett farligt sätt

Att spela på ett farligt är alla sätt som, när en spelare försöker spela bollen, riskerar att skada någon (inklusive spelaren själv) och innefattar att hindra en motspelare i närheten från att spela bollen av rädsla för skada.

En sax- eller cykelspark är tillåten under förutsättning att den inte är farlig för en motspelare.

Hindra en motspelares förflyttning utan kontakt

Att hindra en motspelares förflyttning innebär att flytta sig in i motspelarens väg för att hindra, blockera, sakta ner eller framtvunga en ändring av rörelseriktningen hos motspelaren när bollen inte är inom spelhåll för någon av spelarna.

Alla spelare har rätt till sin position på spelplanen; att vara i vägen för en motspelare är inte detsamma som att flytta sig in i motspelarens väg. En spelare får täcka bollen genom att placera sig mellan en motspelare och bollen om bollen är inom spelhåll och motspelaren inte hålls undan med armar eller sin kropp. Om bollen är inom spelhåll får spelaren angripas korrekt av sin motspelare (med skuldran och överarmen som hålls tätt intill kroppen).

3. Disciplinära åtgärder

Domaren har befogenhet att vidta disciplinära åtgärder från inträdet på spelplanen för planinspektionen före matchen fram till utträdet från spelplanen efter matchens slut (inklusive straffsparkstävling).

Om, före inträdet på spelplanen vid matchens början, en spelare begår ett regelbrott som medför utvisning har domaren befogenhet att hindra spelaren från att delta i matchen (se Regel 3.6); domaren ska rapportera övrigt olämpligt uppträdande.

En spelare som begår ett regelbrott som medför varning eller utvisning, på eller utanför spelplanen, mot en motspelare, medspelare, matchfunktionär, eller någon annan person eller Spelreglerna bestraffas efter regelbrottets art.

Det gula kortet innebär en varning och det röda kortet innebär en utvisning.

Endast en spelare, ersättare eller ersatt spelare kan visas det röda eller gula kortet.

Uppskjuta spelets återupptagande för att visa ett kort

När domaren har beslutat att varna eller visa ut en spelare, ska spelet inte återupptas förrän bestraffningen har verkställts.

Fördel

Om domaren ger fördel för ett regelbrott där en varning/utvisning skulle ha utdelats om spelet blivit stoppat, ska denna varning/utvisning utdelas när bollen är ur spel nästa gång, utom när förhindrande av uppenbar målchans resulterar i ett mål; då varnas spelaren för olämpligt uppträdande.

Fördel ska inte användas i situationer med allvarligt otillåtet spel, våldsamt eller obehärskat uppträdande, eller ett andra varningsberättigat regelbrott, om det inte är en klar målchans. Domaren ska utvisa spelaren när bollen är ur spel nästa gång, men om spelaren spelar bollen eller försöker erövra bollen eller påverkar en motspelare ska domaren stoppa spelet, visa ut spelaren och återuppta spelet med en indirekt frispark.

Om en försvarsspelare börjar att hålla fast en anfallsspelare utanför straffområdet och fortsätter fasthållningen inom straffområdet ska domaren döma straffspark.

Varningsberättigade regelbrott

En spelare varnas om spelaren är skyldig till:

- fördröjande av spelets återupptagande
- avvikande mening med ord eller handling
- inträde, återinträde eller avsiktligt lämna spelplanen utan domarens tillstånd
- underlåtenhet att inta korrekt avstånd när spelet återupptas med hörnspark, frispark eller inkast
- upprepade regelbrott (inget särskilt antal eller mönster utgör "upprepade")
- olämpligt uppträdande

En ersättare eller ersatt spelare ska varnas om de är skyldiga till:

- fördröjande av spelets återupptagande
- avvikande mening med ord eller handling
- inträde eller återinträde utan domarens tillstånd
- olämpligt uppträdande

Varning för olämpligt uppträdande

Det finns olika tillfällen där en spelare ska varnas för olämpligt uppträdande omfattande om en spelare:

- försöker vilseleda domaren t.ex. genom att simulera skada eller låtsas bli utsatt för otillåtet spel (simulering, "filmning")
- byter plats med målvakten under spelet utan domarens tillstånd
- på ett vårdslöst sätt begår ett regelbrott som medför direkt frispark

- gör sig skyldig till otillåtet spel eller berör bollen med handen för att störa eller hindra ett lovande anfall
- berör bollen med handen i ett försök att göra mål (oavsett om försöket lyckas eller ej) eller i ett misslyckat försök att förhindra ett mål
- gör otillåtna markeringar på spelplanen
- spelar bollen när spelaren går från spelplanen efter att ha fått tillstånd att lämna spelplanen
- visar bristande respekt för spelet
- använder avsiktliga knep för att passa bollen (inklusive från frispark) till målvakten med huvud, bröst, knä etc. för att kringgå regeln, oavsett om målvakten sedan vidrör bollen med händerna.
- verbalt distraherar en motspelare under spelet eller dess återupptagande

Målfirande

Spelare kan fira när ett mål gjorts, men firandet får inte vara överdrivet; koreograferade firanden uppmuntras inte och får inte orsaka överdrivet slöseri med tiden.

Att lämna spelplanen för att fira ett mål är inte ett varningsberättigat regelbrott, men spelarna bör återvända till spelplanen så fort som möjligt.

Varning ska utdelas när spelaren:

- klättrar på avspärningarna
- gör gester på ett provokativt, förlöjligande eller uppviglande sätt
- täcker huvudet eller ansiktet med en mask eller liknande föremål
- tar av sig tröjan eller täcker huvudet med tröjan

Fördröjande av spelets återupptagande

Domare ska varna spelare som fördröjer spelets återupptagande genom att:

- se ut att göra ett inkast, men plötsligt lämnar över det till en medspelare att kasta
- dröja med att lämna planen då spelaren ska ersättas
- överdrivet dröja med att återuppta spelet
- sparka eller bära bort bollen eller framkalla en konfrontation genom att avsiktligt röra bollen efter att domaren stoppat spelet
- lägga en frispark från fel plats för att tvinga fram att den tas om

Utvisningsberättigade regelbrott

En spelare, ersättare eller ersatt spelare som begår något av de följande regelbrotten utvisas:

- förhindra ett mål eller en uppenbar målchans för motståndarlaget genom att avsiktligt beröra bollen med handen (utom en målvakt inom sitt straffområde)
- förhindra en uppenbar målchans för en motspelare som rör sig mot spelarens mål genom ett regelbrott som bestraffas med frispark (undantaget det som beskrivs nedan)
- allvarligt otillåtet spel
- spotta på en motspelare eller någon annan person
- våldsamt eller obehärskat uppträdande
- använda stötande, förolämpande eller smädligt språk och/eller gester
- få en andra varning i samma match

En spelare, ersättare eller ersatt spelare som har blivit utvisad måste lämna spelplanens närhet och det tekniska området.

Förhindra ett mål eller en uppenbar målchans

När en spelare förhindrar en uppenbar målchans för motståndarlaget genom avsiktlig hands utvisas spelaren oavsett var regelbrottet inträffar.

När en spelare begår ett regelbrott mot en motspelare inom eget straffområde och det förhindrar en uppenbar målchans för motspelaren och domaren dömer straffspark ska den felande spelaren varnas, undantaget:

- regelbrottet är fasthållning, dragning, knuff eller
- den felande spelaren försöker inte att spela bollen eller det finns ingen möjlighet för spelaren som försöker erövra bollen att spela den eller
- regelbrottet är sådant att det ska bestraffas med rött kort oavsett var det inträffar på spelplanen (t.ex. allvarligt otillåtet spel, våldsamt eller obehärskat uppträdande, etc.)

I samtliga ovanstående fall ska spelaren utvisas.

Följande ska övervägas:

- avståndet mellan regelbrottet och målet
- spelets huvudsakliga riktning
- sannolikheten att behålla eller få kontroll över bollen
- försvarsspelarnas antal och position

Allvarligt otillåtet spel

En tackling eller försök att erövra bollen som riskerar motspelarens säkerhet eller använder överdriven kraft eller brutalitet ska straffas som allvarligt otillåtet spel.

En spelare som rusar mot en motspelare när spelaren försöker erövra bollen, framifrån, från sidan eller bakifrån och använder det ena eller båda benen, med överdriven kraft och riskerar motspelarens säkerhet gör sig skyldig till allvarligt otillåtet spel.

Våldsamt eller obehärskat uppträdande

Våldsamt eller obehärskat uppträdande är när en spelare använder eller försöker använda överdriven kraft eller brutalitet mot en motspelare när spelaren inte försöker erövra bollen, eller mot en medspelare, lagfunktionär, matchfunktionär åskådare, eller någon annan person, oavsett om kontakt sker.

Dessutom, en spelare som inte försöker erövra bollen och som avsiktligt slår en motspelare eller någon annan person i huvudet eller ansiktet med handen eller armen är skyldig till våldsamt och obehärskat uppträdande, såvida inte kraften var försumbar

Regelbrott där ett föremål (eller bollen) kastas

Om, medan bollen är i spel, en spelare, ersättare eller ersatt spelare kastar ett föremål (inklusive bollen) mot en motspelare eller någon annan person ska domaren stoppa spelet och om regelbrottet var:

- vårdslöst – varna den felande för olämpligt uppträdande
- utfört med överdriven kraft – visa ut den felande för våldsamt eller obehärskat uppträdande

4. Spelets återupptagande efter otillåtet spel och olämpligt uppträdande

- Om bollen är ur spel återupptas spelet i enlighet med det föregående beslutet
- Om bollen är i spel och en spelare begår ett regelbrott på spelplanen mot:
 - en motspelare – indirekt eller direkt frispark eller straffspark
 - en medspelare, ersättare, ersatt spelare, lagfunktionär eller matchfunktionär – en direkt frispark eller straffspark
 - någon annan person – ett nedsläpp
- Om bollen är i spel och en spelare begår ett regelbrott utanför spelplanen:
 - om spelaren redan är utanför spelplanen, återupptas spelet med ett nedsläpp
 - om spelaren lämnar spelplanen för att begå regelbrottet ska spelet återupptas med en indirekt frispark från den plats där bollen befann sig när spelet stoppades. Däremot, om en spelare lämnar spelplanen som en del i spelet och begår ett regelbrott mot en annan spelare ska spelet återupptas med en frispark som läggs på begränsningslinjen närmast den plats där regelbrottet inträffade; för regelbrott som bestraffas med direkt frispark döms straffspark om detta är inom den felande spelarens straffområde
- Om en spelare på eller utanför spelplanen kastar ett föremål mot en motspelare på spelplanen ska spelet återupptas med en direkt frispark eller straffspark från den plats där föremålet träffade eller skulle ha träffat motspelaren
- Spelet återupptas med en indirekt frispark om en:
 - spelare på spelplanen kastar ett föremål mot någon person utanför spelplanen
 - ersättare eller en ersatt spelare kastar ett föremål mot en motspelare på spelplanen

Tillägg från IFAB (nov 2016)

Indirekta frisparkar

- Regelbrott som är verbala eller innefattar gester bestraffas med indirekt frispark även om spelaren varnas eller utvisas. Direkt frispark för "förseelser mot

matchfunktionär” döms för direkta fysiska regelbrott (knuff, fasthållning, slag, etc), och inte för regelbrott som är verbala eller innefattar gester.

Utvisningsberättigade förseelser

- Om vid slutet av ett anfall, anfallaren rör sig diagonalt för att passera målvakten/försvararen är det fortfarande en uppenbar målchans om spelarens huvudsakliga rörelse var mot motståndarlagets mål.

Förhindrande av uppenbar målchans genom att inträda på spelplanen

- Spelare, ersättare eller lagfunktionär som inträder på spelplanen utan föreskrivet tillstånd från domaren och förhindrar ett mål eller en uppenbar målchans ska utvisas/avvisas även om inget annat regelbrott begås.

Regel

13

Frispark

1. Frisparkar

Direkt och indirekt frispark tilldöms en spelares motståndarlag när spelaren gör sig skyldig till ett regelbrott.

Tecken för indirekt frispark

Domaren ska markera en indirekt frispark genom att höja armen ovanför huvudet; detta tecken ska hållas kvar till dess frisparken lagts och bollen vidrört en annan spelare eller gått ur spel.

En indirekt frispark ska tas om, om domaren glömmer att visa att frisparken är indirekt och bollen sparkas direkt i mål.

Boll som går i mål

- Om en direkt frispark sparkas direkt in i motståndarlagets mål ska mål dömas
- Om en indirekt frispark sparkas direkt in i motståndarlagets mål ska inspark dömas
- Om en direkt eller indirekt frispark sparkas direkt in i det egna lagets mål ska hörnspark dömas

2. Tillvägagångssätt

Alla frisparkar läggs från den plats där regelbrottet inträffade, utom:

- indirekt frispark till det anfallande laget för ett regelbrott innanför motståndarlagets målområde läggs från närmaste punkt på målområdeslinjen som är parallell med mållinjen
- frisparkar till det försvarande laget i eget målområde får läggas var som helst inom målområdet

- frisparkar för regelbrott där en spelare inträder, återinträder eller lämnar spelplanen utan tillstånd läggs från den plats där bollen befann sig när spelet stoppades. Däremot, om en spelare lämnar spelplanen som en del i spelet och begår ett regelbrott mot en annan spelare ska spelet återupptas med en frispark som läggs på begränsningslinjen närmast den plats där regelbrottet inträffade; för regelbrott som bestraffas med direkt frispark döms straffspark om detta är inom den felande spelarens straffområde
- Spelreglerna anger en annan plats (se Regel 3, 11, 12)

Bollen:

- ska ligga stilla och den som lägger frisparken får inte vidröra bollen igen förrän den vidrört en annan spelare
- är i spel när den blivit sparkad och tydligt rör sig, utom vid frispark till försvarande lag i eget straffområde där bollen är i spel när den sparkats direkt ut ur straffområdet

Fram till dess bollen är i spel ska alla motspelare vara:

- minst 9.15 m från bollen, om de inte är på egen mållinje mellan målstolparna
- utanför straffområdet vid frisparkar inom motståndarlagets straffområde

Frispark kan läggas genom att lyfta bollen med en fot eller båda fötterna samtidigt.

Att finta att lägga en frispark för att förvilla motståndarlaget är tillåten som en del av fotboll.

Om en spelare lägger en frispark på ett korrekt sätt och avsiktligt sparkar bollen på en motspelare för att spela bollen på nytt, men inte gör det på ett vare sig oaktsamt eller vårdslöst sätt eller använder överdriven kraft, ska domaren låta spelet fortsätta.

3. Regelbrott och bestraffningar

Om en motspelare, när en frispark läggs, är närmare bollen än det föreskrivna avståndet ska frisparken tas om, såvida inte fördelsregeln kan tillämpas; men om en spelare lägger en snabb frispark och en motspelare som är mindre än 9.15 m från bollen fångar upp den ska domaren låta spelet fortsätta. Trots detta, en motspelare som avsiktligt hindrar en frispark att läggas ska varnas för att ha fördröjt spelets igångsättande.

Om, när en frispark som läggs av det försvarande laget inom det egna straffområdet, någon motspelare är inom straffområdet därför att motspelarna inte hunnit lämna straffområdet ska domaren låta spelet fortsätta.

Om, när en frispark läggs av det försvarande laget inom eget straffområde, bollen inte sparkas direkt ut ur straffområdet ska frisparken tas om.

Om den som lägger frisparken, efter att bollen är i spel, vidrör bollen en andra gång innan den vidrört en annan spelare ska en indirekt frispark dömas; om den som lägger frisparken avsiktligt berör bollen med handen:

- döms en direkt frispark
- döms en straffspark om regelbrottet inträffade innanför frisparksläggarens straffområde, om inte frisparksläggaren var målvakten, i vilket fall en indirekt frispark

Regel

14

Straffspark

Straffspark döms om en spelare begår ett regelbrott som bestraffas med direkt frispark inom eget straffområde eller utanför spelplanen som en del i spelet enligt i Regel 12 och 13.

Ett mål får göras direkt på straffspark.

1. Tilvägagångssätt

Bollen måste ligga stilla på straffpunkten.

Spelaren som lägger straffsparken ska vara tydligt identifierad.

Målvakten ska bli kvar på mållinjen, vänd mot straffsparksläggaren, mellan målstolparna till dess bollen sparkats.

Övriga spelare utom den som lägger straffsparken och målvakten ska befinna sig:

- minst 9,15 m från straffpunkten
- bakom straffpunkten
- på spelplanen
- utanför straffområdet

Efter att spelarna intagit positioner i enlighet med denna regel ger domaren signal till att straffsparken får läggas

Spelaren som lägger straffsparken måste sparka bollen framåt; att klacka bollen är tillåtet om bollen rör sig framåt.

Bollen är i spel när den blivit sparkad och tydligt rör sig.

Spelaren får inte spela bollen igen innan den har vidrört en annan spelare.

Straffsparken är fullbordad när bollen upphör att röra sig, går ur spel eller när domaren stoppar spelet för något regelbrott.

Tidstillägg ska göras för att en straffspark ska kunna läggas i slutet av varje halvlek eller i slutet av varje förlängningsperiod.

2. Regelbrott och bestraffningar

När domaren har givit signal till att straffsparken får läggas, så måste den läggas. Om, innan bollen är i spel, en av följande inträffar:

spelaren som lägger straffsparken eller en medspelare bryter mot Spelreglerna:

- om bollen går i mål tas straffsparken om
- om bollen inte går i mål stoppar domaren spelet och återupptar det med en indirekt frispark

utom för följande då spelet stoppas och återupptas med en indirekt frispark, oavsett om ett mål gjorts eller ej:

- en straffspark sparkas bakåt
- en medspelare till den identifierade straffsparksläggaren lägger straffsparken; domaren varnar spelaren som lade straffsparken
- finta att sparka bollen när straffsparksläggaren har fullbordat ansatsen (fintning under ansatsen är tillåten); domaren varnar straffsparksläggaren

målvakten eller en medspelare bryter mot Spelreglerna:

- om bollen går i mål döms mål
- om bollen inte går i mål tas straffsparken om; målvakten varnas om målvakten är ansvarig för regelbrottet

en spelare från varje lag bryter mot Spelreglerna, tas straffsparken om, såvida inte en spelare begår ett allvarligare regelbrott (t.ex. otillåten fintning)

Om, efter att straffsparken har lagts:

den som lägger straffsparken vidrör bollen igen innan den vidrört en annan spelare:

- en indirekt frispark (eller direkt frispark för hands) döms

bollen vidrörs av någon eller något utomstående när den rör sig framåt:

- straffsparken tas om

bollen studsar in på spelplanen från målvakten, ribban eller målstolparna och vidrörs därefter av utomstående:

- domaren stoppar spelet
- spelet återupptas med ett nedsläpp på den plats där bollen vidrörde utomstående

3. Sammanfattande tabell

Resultat av straffsparken		
	Mål	Ej mål
Inträde av anfallsspelare	Straffsparken tas om	Indirekt frispark
Inträde av försvarsspelare	Mål	Straffsparken tas om
Regelbrott av målvakten	Mål	Straffsparken tas om, varning på målvakten
Bollen spelas bakåt	Indirekt frispark	Indirekt frispark
Otillåten fintning	Indirekt frispark, varning på straffsparksläggaren	Indirekt frispark, varning på straffsparksläggaren
Fel straffsparksläggare	Indirekt frispark, varning på fel straffsparksläggare	Indirekt frispark, varning på fel straffsparksläggare

Tillägg från IFAB (nov 2016)

Regelbrott av målvakt och straffsparksläggare

- Om både målvakten och straffsparksläggaren bryter mot reglerna:
 - om mål görs ska straffsparksläggaren varnas och spelet återupptas med en indirekt frispark till det försvarande laget från straffpunkten
 - om mål inte görs ska båda spelarna varnas och straffsparken tas om

Regel

15

Inkast

Inkast tilldöms motspelarna till den spelare som sist vidrörde bollen när hela bollen passerar över sidlinjen på marken eller i luften.

Mål kan inte göras direkt från inkast:

- om bollen går i motståndarlagets mål – inspark döms
- om bollen går i eget mål – hörnspark döms

1. Tillvägagångssätt

I det ögonblick bollen kastas ska kastaren:

- vara vänd mot spelplanen
- ha en del av båda fötterna på sidlinjen eller på marken utanför sidlinjen
- kasta bollen med båda händerna bakom och över huvudet från den plats där bollen lämnade spelplanen

Alla motspelare måste stå minst 2 m från inkastplatsen.

Bollen är i spel när den kommer in på spelplanen. Om bollen rör marken innan den går in på spelplanen ska inkastet tas om av samma lag från samma plats. Om inkastet inte utförts korrekt ska det göras om av motståndarlaget.

Om en spelare gör ett inkast på ett korrekt sätt och avsiktligt kastar bollen på en motspelare för att spela bollen på nytt, men inte gör det på ett vare sig oaktsamt eller vårdslöst sätt eller använder överdriven kraft, ska domaren låta spelet fortsätta.

Kastaren får inte vidröra bollen igen förrän den har vidrört en annan spelare.

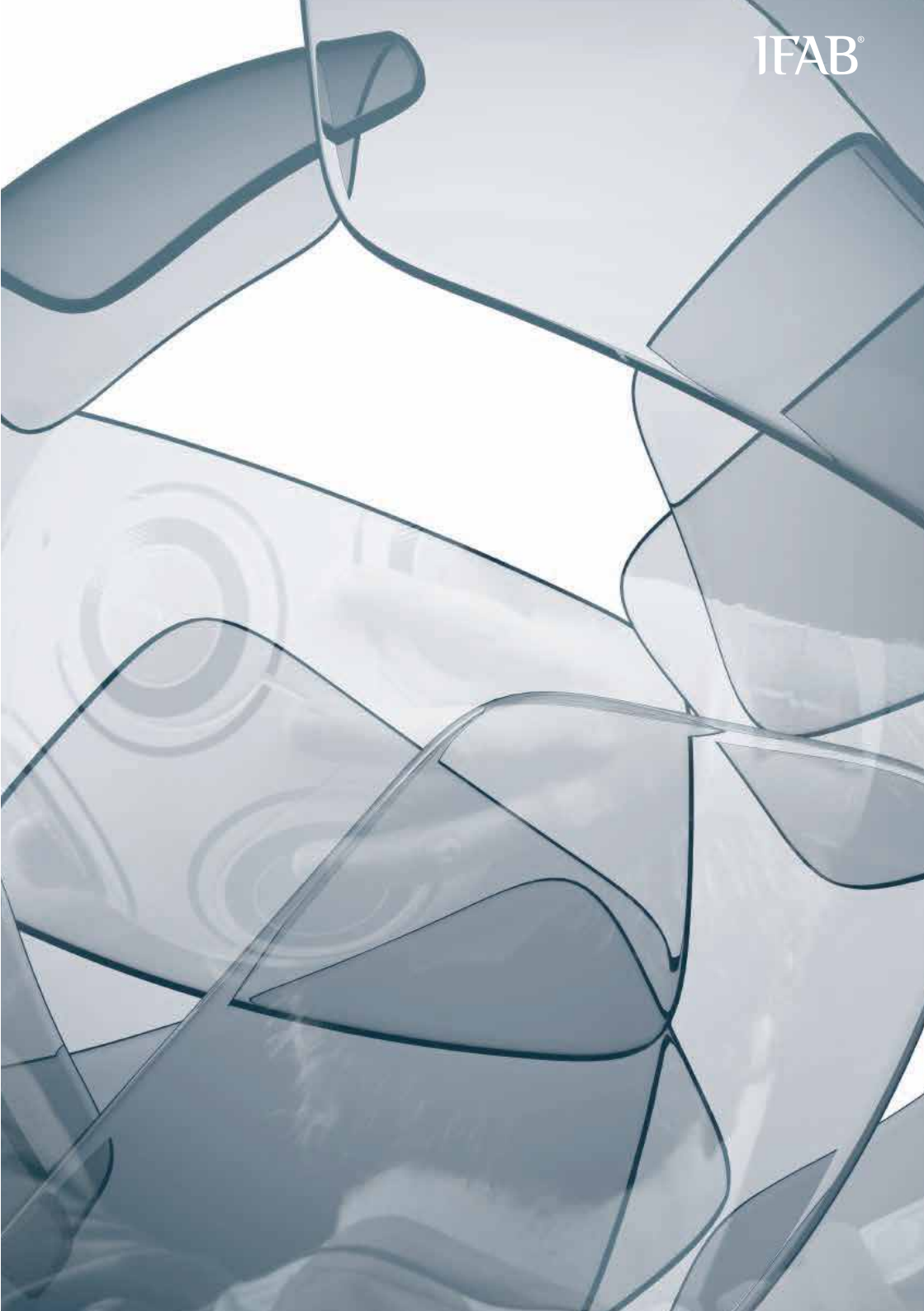
2. Regelbrott och bestraffningar

Om den som kastar inkastet, efter att bollen är i spel, vidrör bollen igen innan den vidrört en annan spelare ska en indirekt frispark tilldömas motståndarlaget; om kastaren avsiktligt berör bollen med handen:

- en direkt frispark döms
- en straffspark döms om regelbrottet inträffade inom kastarens straffområde, såvida inte bollen berördes med handen av det försvarande lagets målvakt, i vilket fall en indirekt frispark döms

En motspelare som otillåtet stör eller hindrar den som kastar (inklusive flyttar sig närmare än 2 m från inkastplatsen) varnas för olämpligt uppträdande och om inkastet har gjorts döms en indirekt frispark.

Vid alla andra brott mot denna regel ska en motspelare utföra inkastet.



Regel

16

Inspark

Inspark döms när hela bollen passerar över mållinjen, på marken eller i luften efter att sist ha vidrört en spelare i det anfallande laget och mål inte gjorts.

Mål kan göras direkt från inspark, men bara på motståndarlaget; om bollen går direkt i insparkläggarens mål döms hörnspark till motståndarlaget om bollen varit utanför straffområdet.

1. Tillvägagångssätt

- Bollen måste ligga stilla och sparkas från någon plats inom målområdet av en spelare från det försvarande laget
- Bollen är i spel när den lämnar straffområdet
- Motspelarna måste stanna utanför straffområdet tills bollen är i spel

2. Regelbrott och bestraffningar

Om bollen inte lämnar straffområdet eller vidrörs av en spelare innan den lämnar straffområdet tas insparken om.

Om den som lägger insparken, efter att bollen är i spel, vidrör bollen igen innan den vidrört en annan spelare ska en indirekt frispark dömas; om insparksläggaren avsiktligt berör bollen med handen:

- en direkt frispark döms
- en straffspark döms om regelbrottet inträffade inom insparksläggarens straffområde, såvida inte insparksläggaren var målvakten, i vilket fall en indirekt frispark döms

Om en motspelare som är i straffområdet när insparken läggs vidrör eller försöker erövra bollen innan den har vidrört en annan spelare ska insparken tas om.

Om en spelare inträder i straffområdet innan bollen är i spel och blir otillåtet angripen av en motspelare ska insparken tas om och den felande spelaren ska varnas eller visas ut beroende på regelbrottets art.

Vid alla andra brott mot denna regel ska insparken tas om.

IFAB®



Regel

17

Hörnspark

Hörnspark döms när hela bollen passerar över mållinjen på marken eller i luften, efter att sist ha vidrört en spelare i det försvarande laget, och mål inte gjorts.

Mål kan göras direkt från hörnspark, men bara på motståndarlaget; om bollen går direkt i hörnsparkläggarens mål döms hörnspark till motståndarlaget.

1. Tillvägagångssätt

- Bollen ska placeras innanför hörnområdet
- Bollen ska ligga stilla och sparkas av en spelare från det anfallande laget
- Bollen är i spel när den blivit sparkad och tydligt rör sig; den behöver inte lämna hörnområdet
- Hörnflaggstången får inte flyttas
- Motspelarna måste uppehålla sig minst 9,15 m från hörncirkelbågen tills bollen är i spel

2. Regelbrott och bestraffningar

Om den som lägger hörnsparken, efter att bollen är i spel, vidrör bollen igen innan den vidrört en annan spelare ska en indirekt frispark dömas; om hörnsparkläggaren avsiktligt berör bollen med handen:

- en direkt frispark döms
- en straffspark döms om regelbrottet inträffade inom hörnsparkläggarens straffområde, såvida inte hörnsparkläggaren var målvakten, i vilket fall en indirekt frispark döms

Om en spelare lägger en hörnspark på ett korrekt sätt och avsiktligt sparkar bollen på en motspelare för att spela bollen på nytt, men inte gör det på ett vare sig oaktsamt eller vårdslöst sätt eller använder överdriven kraft, ska domaren låta spelet fortsätta.

Vid alla andra brott mot denna regel ska hörnsparken tas om.



Kompletterande bestämmelser

Regel 1

- Om inte tävlingsbestämmelserna säger annat, ska ett lag som avser att lämna in protest mot spelplanen, materiel eller anordningar vid tävlingsplatsen, anmäla detta skriftligt till domaren före matchen. Denna skriftliga anmälan ska domaren insända tillsammans med sin matchrapport.
- Bänkar för lagledning och ersättare ska vara placerade vid samma sidlinje, i närheten av mittlinjen och minst 3 m utanför sidlinjen.
- Bår ska finnas på idrottsplatsen.

Regel 2

- Tillåten omkrets för en boll av storlek 4 är mellan 62 och 66 cm. Vid spelets början ska bollens vikt vara mellan 390 och 430 gram.

Regel 3

- Spelarförteckning som innehåller spelarnas namn och licensnummer ska alltid finnas. Spelarförteckningen ska upprättas på godkänd blankett och överlämnas till domaren senast en halvtimme före matchen, eller vid den tidpunkt som anges i tävlingsbestämmelserna.
- Ett lag får komplettera från 7 spelare upp till 11 spelare fram till matchens slut enligt följande:

I förbundsserierna gäller:

- alla spelare, inklusive de som tillkommer under matchen, ska vara namngivna på spelarförteckningen innan matchen börjat

I övriga serier gäller, om inte tävlingsbestämmelserna säger annat, att de spelare som tillkommer under matchen:

- inte måste ha namngivits på spelarförteckningen innan matchen börjat
- ska dock ovillkorligen skrivas in i spelarförteckningen innan lagen lämnat idrottsplatsen

- För byte av spelare gäller i alla matcher, även ungdomsfotboll, att:
 - domaren ska ge sitt tillstånd innan byte får ske i såväl ersättsystem som avbytarsystem (utom i matcher där tävlingsbestämmelserna föreskriver s k "flygande byte")
 - den spelare som ska ersättas ska ha lämnat planen innan ersättaren får inträda på planen
 - vid "flygande byte" ska byte ske vid mittlinjen
- På spelarbänken får varje lag ha:
 - det antal ersättare som tävlingsbestämmelserna tillåter
 - högst 7 representanter för laget (t ex lagledare, tränare, fysioterapeut)

Regel 4

- Spelarnas tröjor ska vara tydligt numrerade.
- En lagkapten ska utses i varje lag. För lagkaptenen gäller att:
 - lagkaptenen ska bära en armbindel placerad på vänster överarm
 - lagkaptenens armbindel ska vara minst sex cm bred och ha en färg som avviker från tröjans
 - om lagkaptenen lämnar planen ska en ny lagkapten utses bland de spelare som finns kvar på planen
 - lagkaptenen inte har några särskilda rättigheter

Regel 5

- Om domaren skadas ska, om inte tävlingsbestämmelserna säger annat, domaren ersättas av den mest meriterade av de övriga domarna (inklusive fjärdedomaren).
- Om en spelare gör sig skyldig till olämpligt uppträdande mot domaren eller assisterande domarna innan dessa anlät till idrottsplatsen kan domaren inte hindra spelaren från att delta i matchen. Förseelsen måste dock anmälas till bestraffningsmyndigheten.
- När domaren anlät till idrottsplatsen kan domaren hindra en spelare att delta i matchen om spelaren gör sig skyldig till grov förseelse. Förseelsen måste anmälas till bestraffningsmyndigheten.
- Domarens befogenhet att varna och utvisa spelare gäller från det ögonblick domaren kommer in på spelplanen för att starta matchen.

- Vid utvisning före matchens början (före första korrekta avsparken) gäller:
 - Om en spelare utvisas får spelaren ersättas av en spelare som finns upptagen på spelarförteckningen som ersättare. Ingen ny ersättare får utses.
 - Om en ersättare, upptagen på spelarförteckningen, utvisas före matchens början får ersättaren däremot ej ersättas.
 - Avsparken får ej försenas av att någon ersättare ska ersätta en spelare som utvisas före matchens början.
- Domaren ska till vederbörande förbund anmäla grova förseelser som inträffar efter avslutad match eller på väg från idrottsplatsen.
- Domaren har under match rätt att avbryta matchen om säkerheten allvarligt äventyras på arenan på grund av ordningsstörning. Om spelet inte kan återupptas inom 20 minuter, får domaren besluta att matchen inte ska fullföljas vid detta tillfälle. Denna tid får dock förlängas om domaren, med hänsyn till omständigheterna, anser att det finns skäl till det (SvFF Tävlingsbestämmelser 2017, 9 kap. 9 §).
- International Board betonar att domarens beslut om fakta i matchen är slutgiltiga och inte kan ändras i efterhand. Videoinspelning kan bara användas som kompletterande bevis i disciplinära frågor och ej som bevis för att ändra något beslut som domaren fattat.

Regel 12

- Om bollen ej är i spel och målvakten fördröjer spelet genom att målvakten t ex underlåter att använda närmaste boll vid inspark:
 - kan domaren först uppmana målvakten att snabbare spela bollen
 - ska målvakten varnas om målvakten fortsätter att fördröja spelet
- Då en spelare utvisas efter att ha förhindrat mål eller målchans enligt Regel 12 benämns detta i Sverige som "målchansutvisning"
- Då en spelare utvisas efter att ha fått två varningar benämns detta i Sverige som "utvisning för lindrig förseelse"
- Då en spelare utvisas efter att ha begått en förseelse som medför direkt utvisning (undantaget målchansutvisning) benämns detta i Sverige som "utvisning för grov förseelse". Spelaren ska anmälas till bestraffningsmyndigheten.

Praktiska riktlinjer

för match-
funktionärer

Introduktion

Dessa riktlinjer innehåller praktiska råd för matchfunktionärer och kompletterar informationen i Spelreglerna.

Regel 5 anger att domare agerar inom ramen för Spelreglerna och "spelets anda". Domare förväntas använda sunt förnuft och "spelets anda" vid tillämpning av Spelreglerna, speciellt vad gäller beslut om en match ska spelas och/eller fortsätta.

Detta är av speciell betydelse för de lägre divisionerna av fotboll där det inte alltid är möjligt att strikt tillämpa för Spelreglerna. T.ex. om det inte finns säkerhetsproblem, ska domaren tillåta en match att börja/fortsätta om:

- en eller flera hörnflaggor fattas
- markeringarna på spelplanen har mindre felaktigheter, som hörnområdet, mittcirkeln, etc.
- målstolparna/ribban inte är vita

I sådana fall ska domaren, efter överenskommelse med lagen, spela/fortsätta matchen och sända in en rapport till vederbörande myndigheter.

Teckenförklaring:

- AD = Assisterande domare
- ED = Extradomare

Placering, rörelse och samarbete

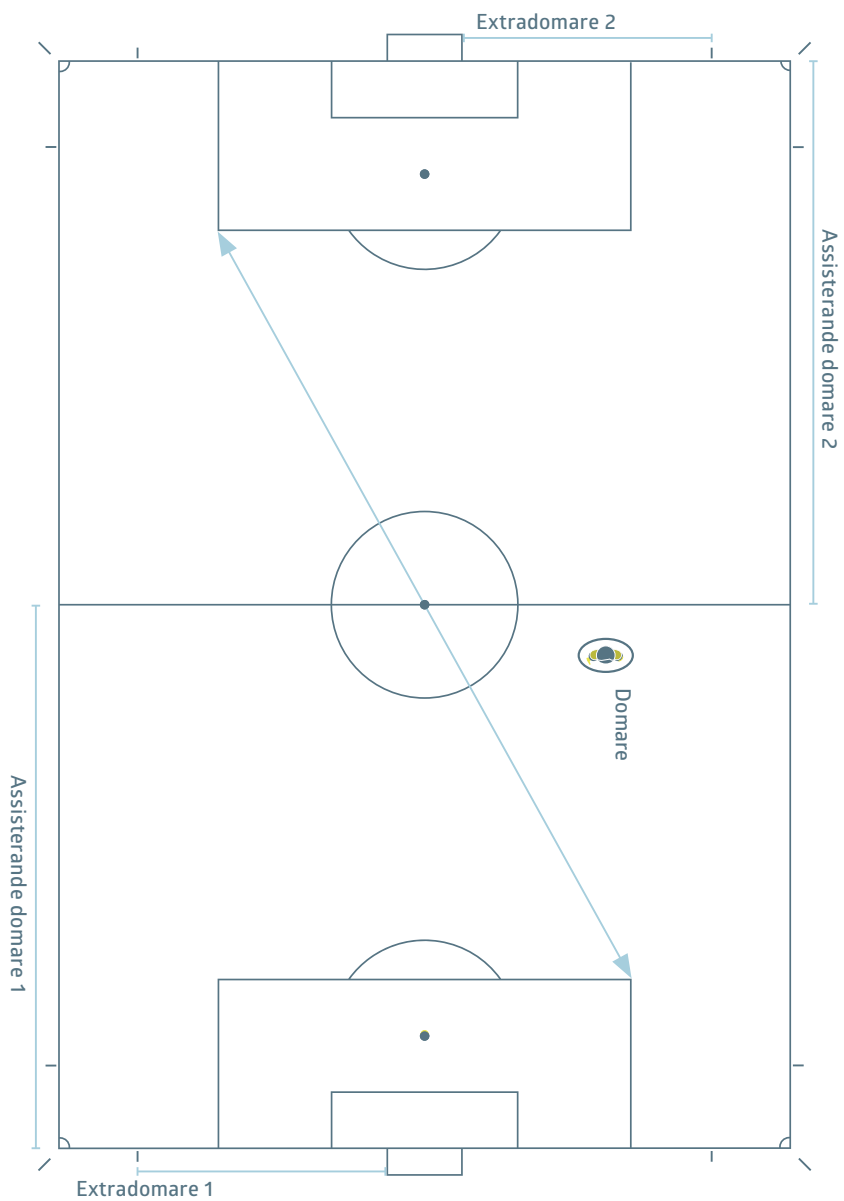
1. Allmän placering och rörelse

Den bästa placeringen är den från vilken domaren kan fatta korrekta beslut. Alla rekommendationer rörande placering måste justeras med hänsyn till särskild information om lagen, spelarna och händelser i matchen.

De rekommenderade placeringarna i bilderna är grundläggande riktlinjer. Hänvisningar till en "zon" betonar att en rekommenderad position är ett område inom vilket domaren sannolikt bäst kan utföra sin uppgift. Zonen kan vara större, mindre eller annorlunda formad beroende på de precisa matchförhållandena.

Rekommendationer:

- Spelet bör vara mellan domaren och den aktive AD
- Den aktive AD bör vara i domarens synfält; därför bör domaren använda en vid diagonal
- Hålla sig mot utkanten av spelet gör det lättare att hålla spelet och den aktive AD i domarens synfält
- Domaren bör vara tillräckligt nära för att se spelet utan att påverka det
- "Det som behöver ses" är inte alltid i närheten av bollen. Domaren ska också vara uppmärksam på
 - konfrontationer mellan spelare där inte bollen är
 - möjliga regelbrott i det område spelet är på väg till
 - regelbrott som sker efter att bollen spelats iväg



Placering för assisterande domare och extradomare

AD måste vara i linje med den näst sista försvararen eller bollen om den är närmare mållinjen än den näst sista försvararen. AD måste alltid ha blicken in mot spelplanen, även under löpning. Rörelse i sidled bör användas vid korta avstånd. Detta är speciellt viktigt vid offsidebedömning eftersom det ger AD en bättre siktlinje.

Extradomarens placering är bakom mållinjen utom när det är nödvändigt att flytta sig till att vara på mållinjen för att bedöma en mål/ej mål-situation. Extradomaren tillåts inte att beträda spelplanen, om det inte finns speciella omständigheter.



Målvakt



Försvarsspelare



Anfallsspelare



Domare



Assisterande domare



Extradomare

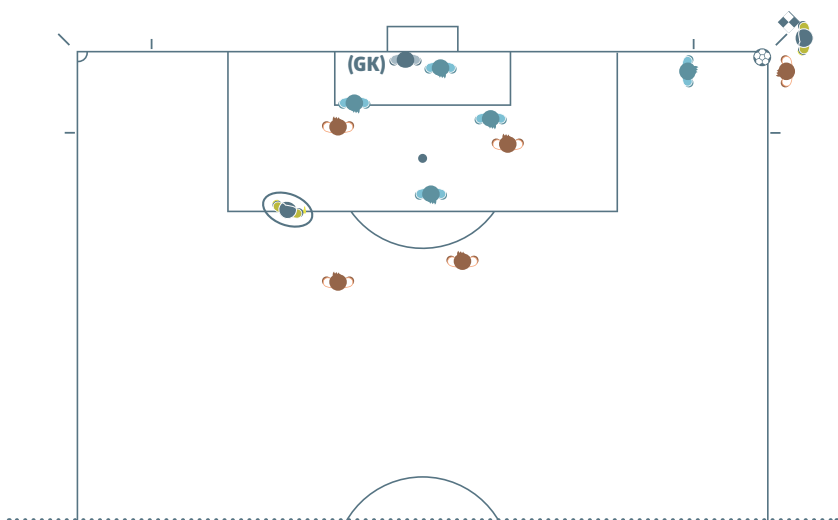
2. Placering och samarbete

Samråd

När disciplinära frågor ska hanteras kan ögonkontakt och ett enkelt diskret handtecken från AD vara tillräckligt. När ett direkt samråd krävs, kan AD gå in 2–3 meter på spelplanen om det är nödvändigt. Vid samtalet bör både domaren och AD vara vända mot spelplanen för att undvika att andra hör dem och att ha uppsikt på spelarna och spelplanen.

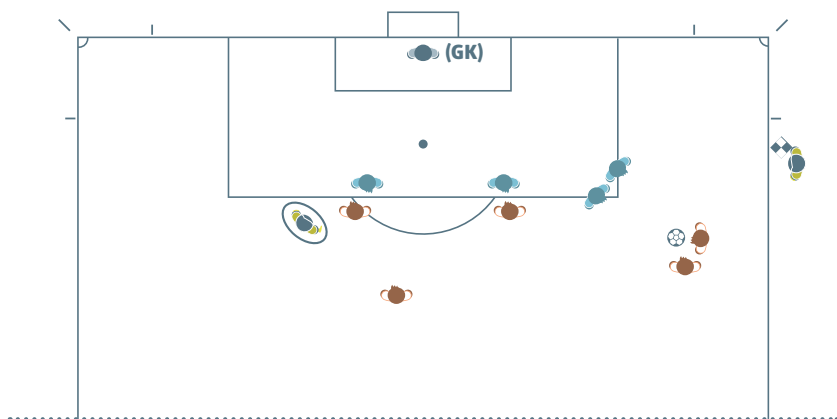
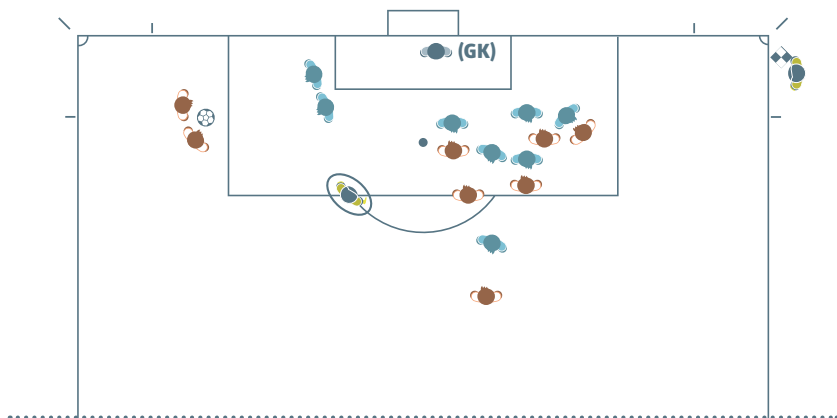
Hörnspark

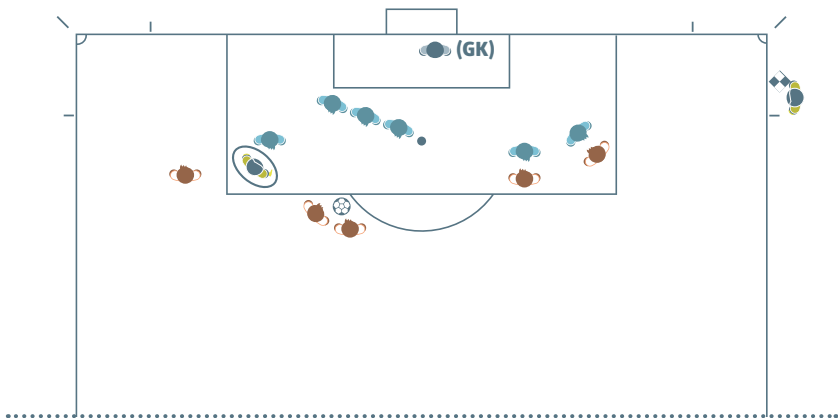
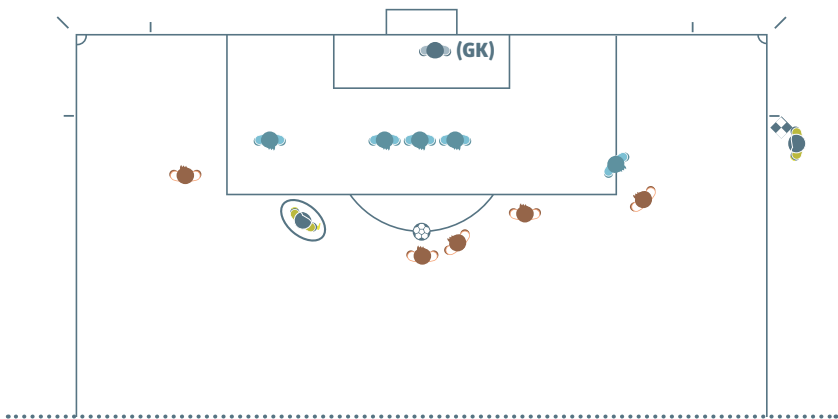
AD placering vid hörnspark är bakom hörnflaggan i linje med mållinjen, men AD får inte störa den spelare som lägger hörnsparken och måste kontrollera att bollen är placerad på rätt sätt i hörnområdet.



Frispark

AD placering för frispark ska vara i linje med den näst sista försvararen för att kontrollera offsidelinjen. AD måste dock vara beredd att följa bollen genom att röra sig nedåt efter sidlinjen mot hörnflaggan vid direktskott mot mål.



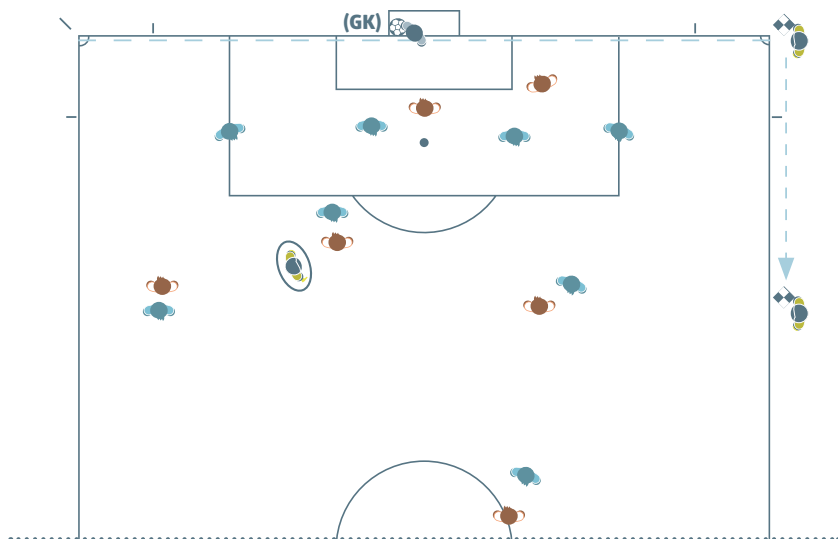


Mål/ej mål

När ett mål har gjorts och det inte finns någon tvekan om beslutet ska domaren och AD ta ögonkontakt och AD ska snabbt röra sig 25–30 meter längs sidlinjen mot mittlinjen utan att ge signal med flaggan.

När ett mål har gjorts, men bollen fortfarande ser ut att vara i spel, ska AD först lyfta flaggan för att få domarens uppmärksamhet och sedan fortsätta med det normala målagerandet innebärande att springa 25–30 meter längs sidlinjen mot mittlinjen.

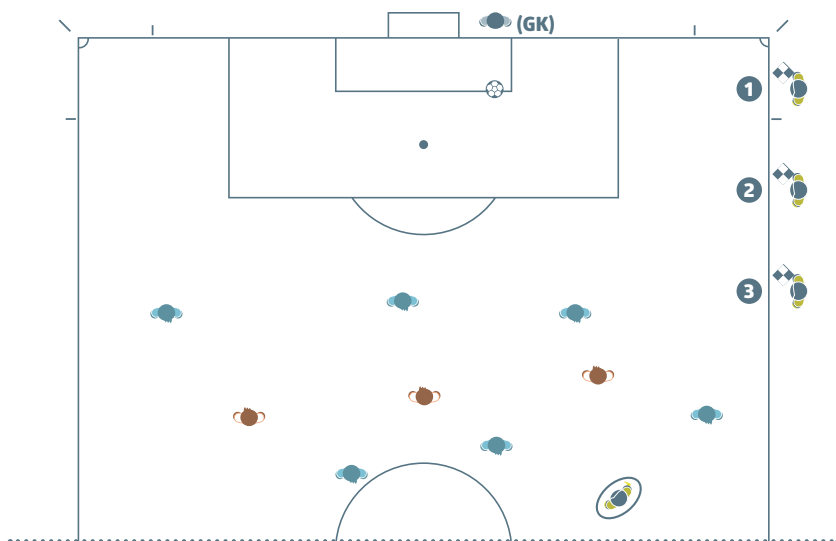
Vid tillfällen då hela bollen inte passerat mållinjen och spelet fortsätter som vanligt därför att mål inte gjorts, ska domaren ta ögonkontakt med AD och, om nödvändigt, ge ett diskret handtecken.



Inspark

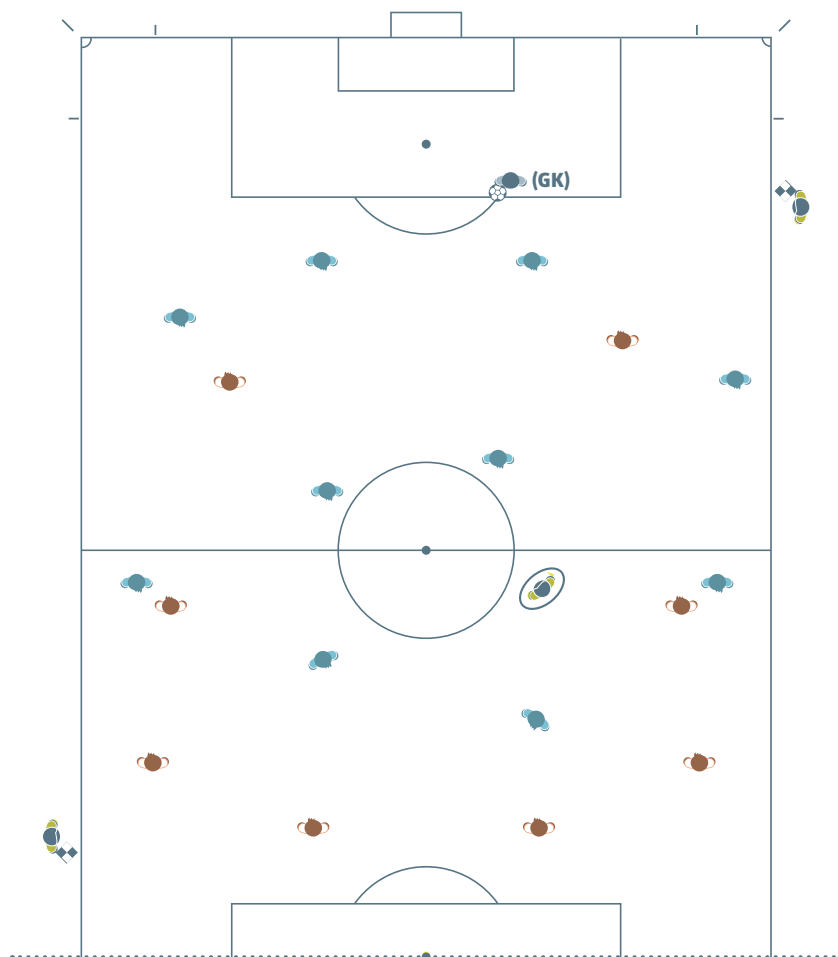
AD ska först kontrollera att bollen är inom målområdet. Om bollen inte är korrekt placerad, ska AD blir kvar på sin position, ta ögonkontakt med domaren och lyfta flaggan. När bollen är korrekt placerad inom målområdet, ska AD förflytta sig till straffområdets kant för att kontrollera att bollen går ut ur straffområdet (bollen i spel) och att anfallsspelarna är utanför. Till sist ska AD inta position för att kontrollera offsidelinjen.

Om det finns en ED ska AD inta position i linje med straffområdets kant och sedan offsidelinjen, medan ED ska vara placerad där mållinjen och målområdeslinjen möts och kontrollera att bollen är placerad inom målområdet. Om bollen inte är korrekt placerad ska ED meddela detta till domaren.



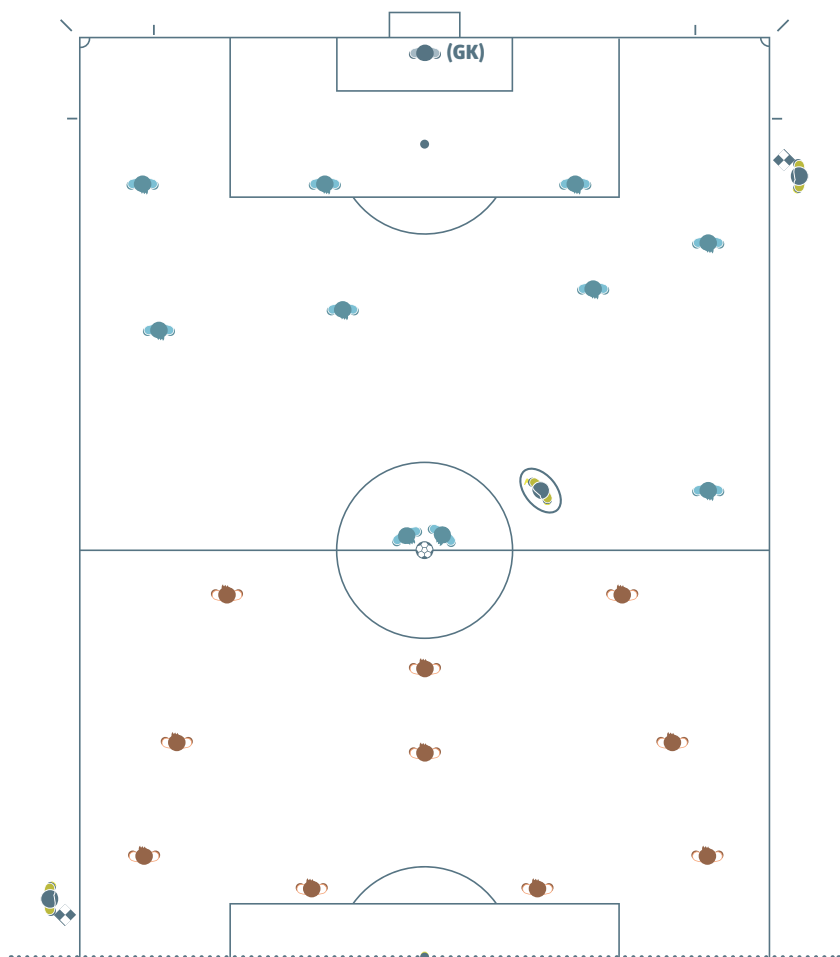
Målvakt som spelar ut bollen

AD ska inta position i linje med straffområdet och kontrollera att målvakten inte spelar bollen med händerna utanför straffområdet. När målvakten har spelat ut bollen ska AD inta position för att kontrollera offsidelinjen.



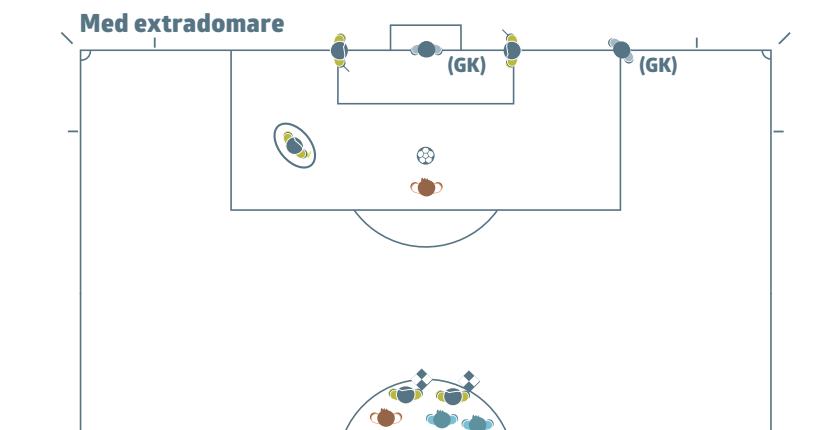
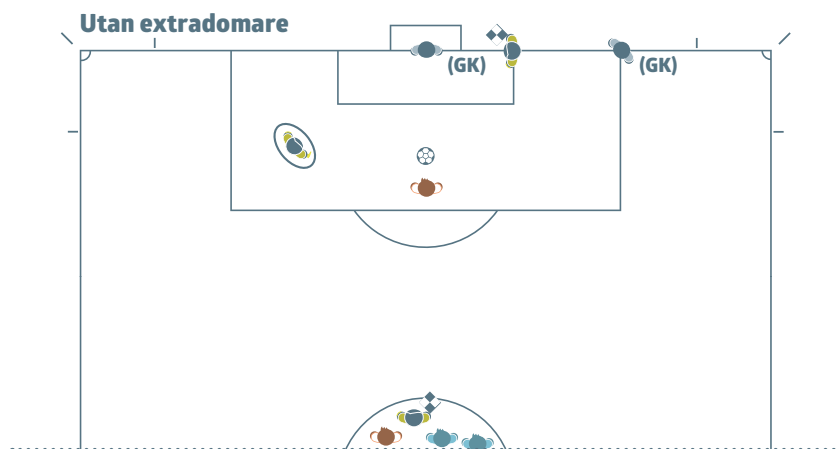
Avspark

AD ska vara i linje med näst sista försvarare.



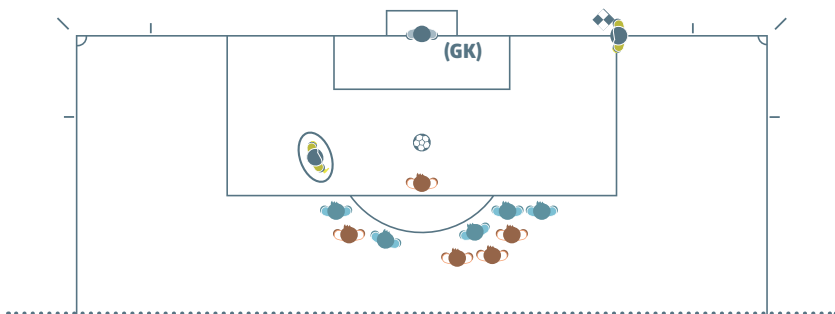
Straffsparkstävling

En AD ska vara placerad där mållinjen och målområdeslinjen möts. Den andra AD ska befinna sig i mittcirkeln för att kontrollera spelarna. Om ED finns, ska de vara placerade vid vardera punkt där mållinjen och målområdeslinjen möts, till vänster respektive höger om målet; båda AD ska befinna sig i mittcirkeln.

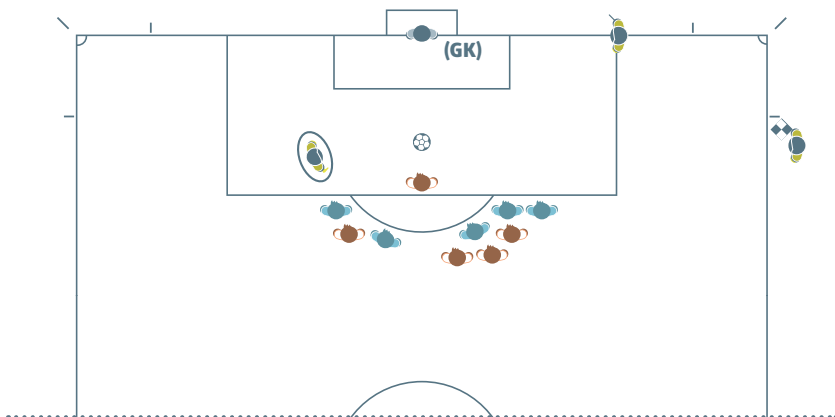


Straffspark

AD ska inta position där mållinjen och straffområdeslinjen möts.



När ED finns ska de inta position där mållinjen och straffområdeslinjen möts, medan AD intar position i linje med straffpunkten (som är offsidelinjen).



Masskonfrontation

Vid masskonfrontationssituationer kan närmaste AD beträda spelplanen för att assistera domaren. Den andra AD ska observera och registrera det som händer. Fjärdedomaren ska förbli i närheten av de tekniska områdena.

Korrekt avstånd

När en frispark döms mycket nära AD kan AD beträda spelplanen (vanligtvis efter begäran från domaren) för att bistå med att säkerställa att spelarna befinner sig 9.15 m från bollen. I detta fall ska domaren vänta till dess AD är tillbaka i position innan spelet återupptas.

Spelarbyte

Om ingen fjärdedomare finns ska AD förflytta sig till mittlinjen för att assistera vid bytesproceduren; domaren ska vänta till dess AD är tillbaka i position innan spelet återupptas.

Om fjärdedomare finns behöver inte AD förflytta sig till mittlinjen, eftersom fjärdedomaren utför bytesproceduren, såvida inte flera byten ska göras vid samma tillfälle, då AD förflyttar sig till mittlinjen för att assistera fjärdedomaren.



Kroppsspråk, kommunikation och visselpipa

1. Domare

Kroppsspråk

Kroppsspråk är ett hjälpmedel som domaren använder för att

- underlätta matchens ledning
- visa auktoritet och självkontroll

Kroppsspråk är inte en förklaring av ett domslut.

Tecken

Se regel 5 för bilder.

Visselpipa

Visselpipan behövs för att:

- starta spelet (första och andra halvlek och förlängning), efter ett mål
- stoppa spelet
 - för frispark eller straffspark
 - om matchen uppskjuts eller avbryts
 - vid varje halvleks slut
- återuppta spelet vid
 - frispark när korrekt avstånd krävs
 - straffspark
- återuppta spelet efter att det blivit stoppat för:
 - varning eller utvisning
 - skada
 - spelarbyte

Visselpipan behövs INTE för att:

- stoppa spelet för klar/klart
 - inspark, hörnsparke, inkast eller mål¹
- återuppta spelet vid
 - de flesta frisparkar, och vid inspark, hörnsparke, inkast eller nedsläpp

En visselpipa som används för ofta eller i onödan har sämre effekt när den behövs.

Om domaren vill att spelare ska vänta på signal innan spelet återupptas (t.ex. när domaren ska säkerställa att försvarsspelarna är minst 9.15 m från en frispark) ska domaren tydligt informera anfallsspelare om att vänta på signal.

Om domaren av misstag blåser av och spelet stoppas, startas det med ett nedsläpp.

2. Assisterande domare

Beep-signal

Beep-signalsystemet är en extra signal som endast används för att påkalla domarens uppmärksamhet. Situationer när signalen kan vara användbar är:

- offside
- regelbrott (utom synhåll för domaren)
- inkast, hörnsparke, inspark eller mål (beslut med små marginaler)

Elektroniskt kommunikationssystem

När ett elektroniskt kommunikationssystem används ska domaren instruera AD när det är lämpligt att använda detta tillsammans eller istället för en fysisk signal.

Flaggteknik

AD:s flagga ska alltid vara utvecklad och synlig för domaren. Det betyder vanligtvis att flaggan bärs i den hand som är närmast domaren. När AD ger signal ska AD sluta springa, se in mot planen, ta ögonkontakt med domaren

¹ I Sverige ska visselpipan användas för att stoppa spelet vid mål

och lyfta flaggan med en behärskad (ej hastig eller överdriven) rörelse, Flaggan ska vara som en förlängning av armen. AD ska lyfta flaggan med den hand som kommer att användas för nästa signal. Om läget ändras och den andra handen måste användas ska AD flytta flaggan till den andra handen under midjan. Om AD signalerar att bollen är ur spel ska signalen fortsätta till dess domaren bekräftar det.

Om AD signalerar för ett utvisningsberättigat regelbrott och signalen inte omedelbart ses:

- om spelet har stoppats kan återupptagandet ändras i enlighet med Spelreglerna (frispark, straffspark, etc.)
- om spelet har återupptagits kan domaren fortfarande vidta disciplinära åtgärder men inte bestraffa regelbrottet med frispark eller straffspark

Handtecken

Som allmän regel ska inte AD använda uppenbara handtecken. Dock kan i vissa fall ett diskret handtecken hjälpa domaren. Handtecken bör ha en klar betydelse som bör ha överenskommit vid instruktionen före matchen.

Flaggsignaler

Se Regel 6 för bilder

Hörnspark/Inspark

När bollen helt passerat över mållinjen nära AD bör signal ges med höger hand (bättre synfält) för att ange om det är inspark eller hörnspark.

När bollen helt passerat över mållinjen ska AD lyfta flaggan för att informera domaren att bollen är ur spel och om det är:

- nära AD – ange om det är inspark eller hörnspark
- långt från AD – ta ögonkontakt med domaren och följ domarens beslut. AD kan också ge signal direkt om domslutet är uppenbart.

Otillåtet spel

AD ska lyfta flaggan när otillåtet spel eller olämpligt uppträdande begås i omedelbar närhet eller utom synhåll för domaren. I alla andra situationer ska AD avvakta och ge en uppfattning om det behövs och sedan informera domaren om vad som sett och hörts och vilka spelare som varit inblandade.

Innan signal ges för ett regelbrott ska AD fastställa att:

- regelbrottet var utom synhåll för domaren eller att domaren var skymd
- domaren inte skulle ha använt fördelsregeln

När ett regelbrott inträffar som kräver en signal från AD, ska AD:

- lyfta flaggan med samma hand som ska användas för avslutningen av signalen – detta ger domaren en indikation om vem som ska tilldömas frisparken
- ta ögonkontakt med domaren
- vinka lätt fram och tillbaka med flaggan (undvikande några överdrivna och aggressiva rörelser)

AD ska använda ”vänta-och-se-tekniken” för att låta spelet fortsätta och inte lyfta flaggan när det lag mot vilket ett regelbrott begåtts kommer att dra nytta av fördelen; det är därför mycket viktigt för AD att ta ögonkontakt med domaren.

Otillåtet spel inom straffområdet

När otillåtet spel begås av en försvarsspelare inom straffområdet utan synhåll för domaren, särskilt om det är nära AD:s position ska AD först ta ögonkontakt med domaren för att se var domaren är placerad och vilken åtgärd som vidtagits. Om domaren inte vidtagit någon åtgärd ska AD signalera med flaggan, använda den elektronisk beep-signalen och sedan synligt förflyttas sig längs sidlinjen mot hörnflaggan.

Otillåtet spel utanför straffområdet

När otillåtet spel begås av en försvarsspelare utanför straffområdet (nära straffområdets gräns), bör AD ta ögonkontakt med domaren för att se domarens placering och vilken åtgärd som vidtagits, samt signalera med flaggan om det behövs. Vid kontringssituationer bör AD kunna ge information om otillåtet spel begåtts eller ej och om otillåtet spel begåtts inom eller utanför straffområdet, samt vilken disciplinär åtgärd som bör vidtas. AD bör göra en tydlig förflyttning längs sidlinjen mot mittlinjen för att ange när regelbrottet inträffade utanför straffområdet.

Mål – ej mål

När det är klart att bollen helt har passerat över mållinjen in i mål ska AD ta ögonkontakt med domaren utan att ge någon ytterligare signal.

När ett mål har gjorts, men det inte är klart om bollen passerat över mållinjen ska AD först lyfta flaggan för att få domarens uppmärksamhet och sedan bekräfta målet.

Offside

Första åtgärd för AD vid ett offsidebeslut är att lyfta flaggan (med höger hand, som ger AD ett bättre synfält) och sedan, om domaren stoppar spelet, använda flaggan för att ange inom vilket område på spelplanen offsidan inträffade. Om domaren inte omedelbart ser flaggan ska AD fortsätta signalen till dess den blivit bekräftad eller bollen klart är under kontroll av det försvarande laget.

Straffspark

Om målvakten uppenbart förflyttar sig från mållinjen innan bollen är spelad och mål ej görs, ska AD lyfta flaggan.

Spelarbyte

När AD blivit informerad (av fjärdedomaren eller en lagfunktionär) att ett spelarbyte begärts, ska AD signalera detta till domaren vid nästa spelavbrott.

Inkast

När bollen helt passerar över sidlinjen:

- nära AD – en direkt signal ska göras för att ange inkastets riktning
- långt från AD och inkastbeslutet är uppenbart – AD ska göra en direkt signal ska göras för att ange inkastets riktning
- långt från AD och AD är tveksam om inkastets riktning – AD ska lyfta flaggan för att informera domaren om att bollen är ur spel, ta ögonkontakt med domaren och följa domarens signal

3. Extradomare

ED använder radiokommunikationssystem (ej flaggor) för att kommunicera med domaren. Om radiokommunikationssystemet inte fungerar ska ED använda en elektronisk beep-signalflaggpinne. ED använder inte vanligtvis uppenbara handtecken, men kan ge värdefullt stöd till domaren. Handtecken bör ha en klar betydelse och sådana tecken bör ha överenskommit vid instruktionen före matchen.

När ED bedömt att bollen helt har passerat över mållinjen in i mål ska ED:

- omedelbart informera domaren via kommunikationssystemet att mål borde dömas
- ge en klar signal med den vänstra armen som vinkelrätt mot mållinjen pekar mot planens mitt (flaggpinne i den vänstra handen krävs också). Denna signal krävs inte när bollen mycket klart passerat över mållinjen.

Domaren fattar slutgiltigt beslut.

Övriga råd

1. Fördel

Domaren kan använda fördelsregeln när ett regelbrott inträffar, men bör överväga följande vid beslut om att antingen tillämpa fördelsregeln eller stoppa spelet:

- regelbrottets hårdhet – om regelbrottet medför utvisning ska domaren stoppa spelet och visa ut spelaren, såvida inte det är en klar möjlighet att göra mål.
- platsen där regelbrottet begicks – ju närmare motståndarlagets mål, desto verkningsfullare kan fördelen bli
- möjligheterna till ett omedelbart lovande anfall
- stämningen i matchen

2. Tidstillägg

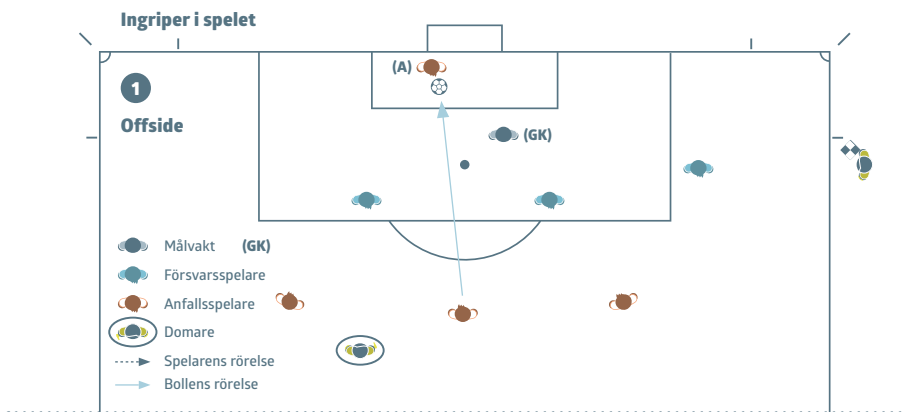
Många avbrott i spelet är fullt naturliga (t.ex. inkast, insparkar). Tillägg görs endast när fördröjningar är stora.

3. Fasthållning av motspelare

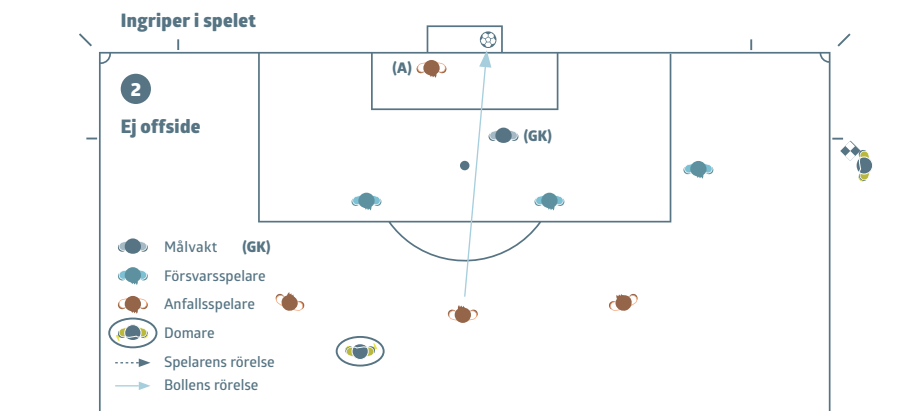
Domare påminns om att tidigt ingripa och agera bestämt mot fasthållningar, speciellt inom straffområdet vid straffsparkar och frisparkar. Domaren ska i dessa situationer agera genom att:

- erinra spelare som håller fast en motspelare innan bollen är i spel
- varna spelaren om fasthållningen fortsätter innan bollen är i spel
- döma en direkt frispark eller straffspark och varna spelaren om det inträffar när bollen är i spel

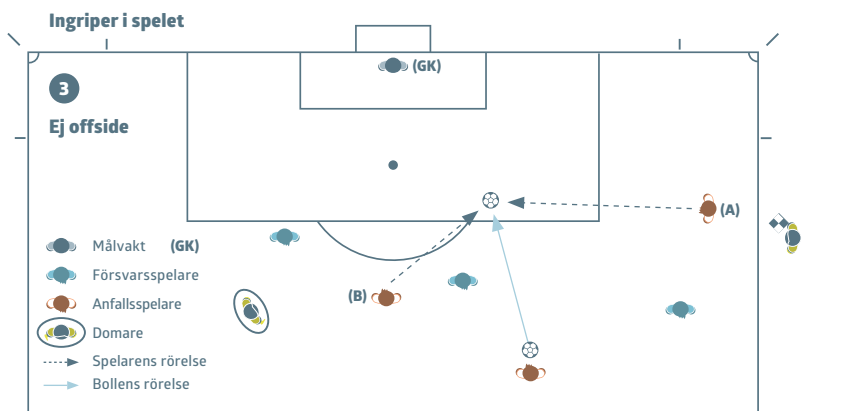
4. Offside



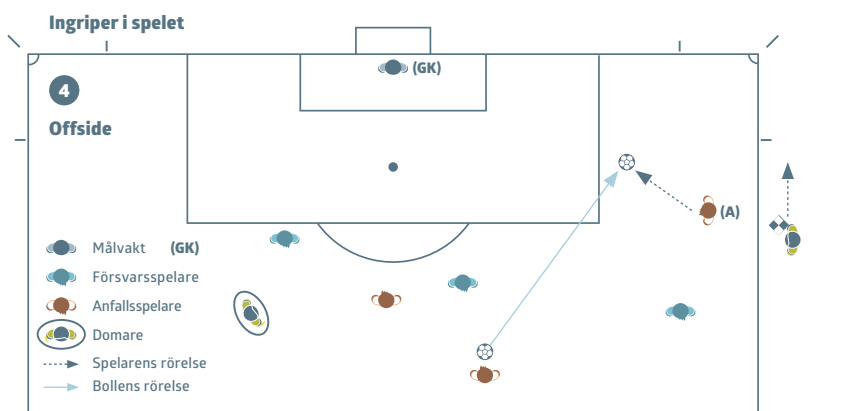
En anfallsspelare **i offsideposition (A)**, som inte stör en motspelare, **vidrör bollen**. Den assisterande domaren ska lyfta flaggan när spelaren **vidrör bollen**.



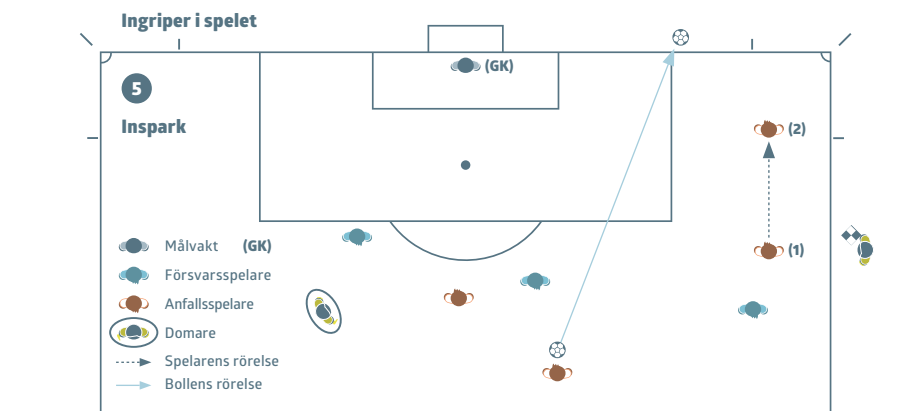
En anfallsspelare **i offsideposition (A)**, som inte stör en motspelare, **vidrör inte bollen**. Spelaren vidrörde inte bollen och kan inte bestraffas.



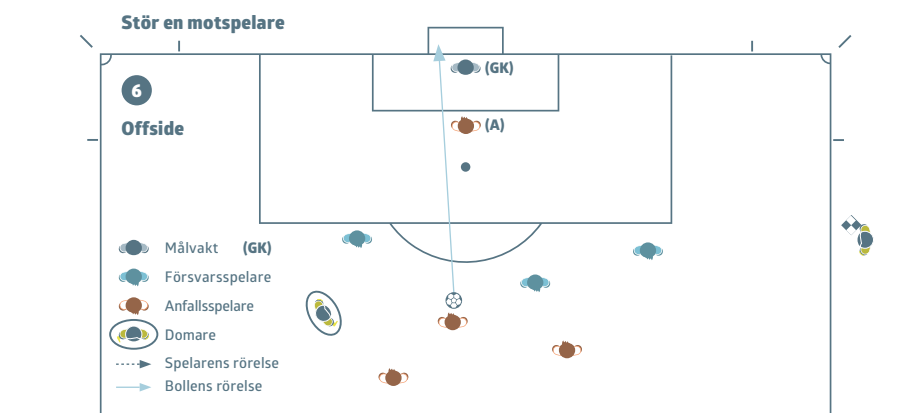
En anfallsspelare **i offsideposition** (A), springer mot bollen och en medspelare **i onsideposition** (B) springer också mot bollen och spelar den. (A) vidrörde inte bollen och kan inte bestraffas.



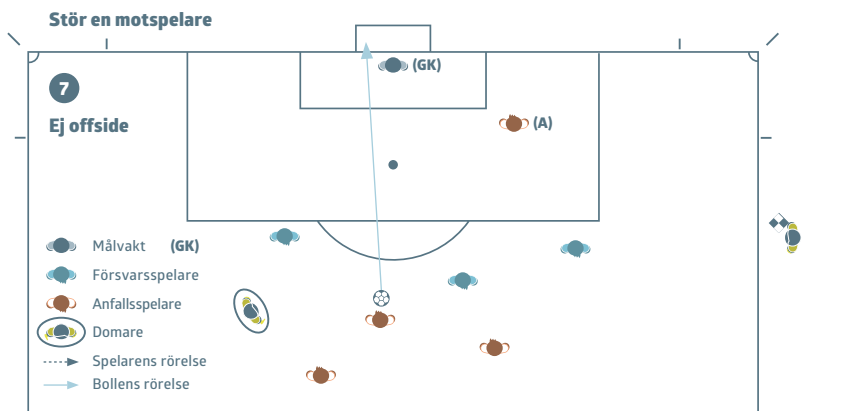
En spelare **i offsideposition** (A) kan bestraffas innan spelaren spelar eller vidrör bollen om, enligt domarens uppfattning, ingen annan medspelare i onsideposition har möjlighet att spela bollen.



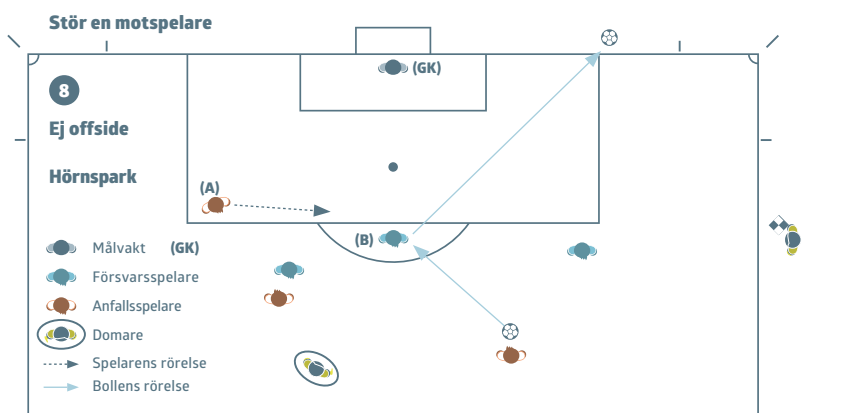
En spelare **i offsideposition** (1) springer mot bollen och **vidrör inte bollen**. Den assisterande domaren ska signalera "inspark"



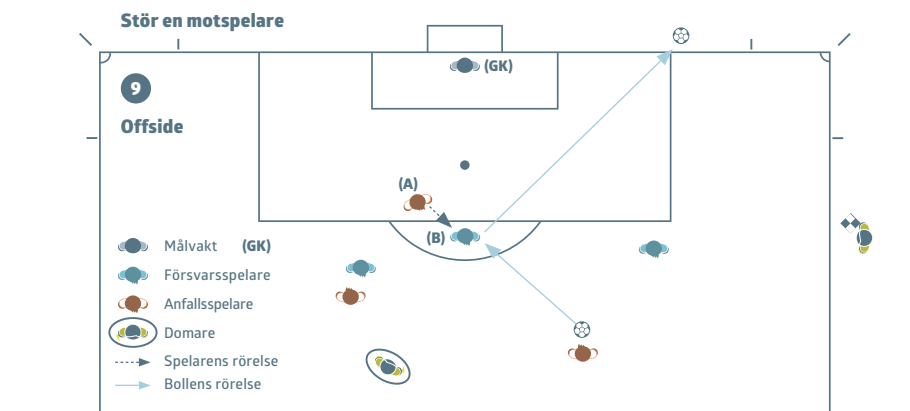
En anfallsspelare **i offsideposition** (A) skymmer tydligt målvaktens siktlinje. Spelaren ska bestraffas för att förhindra en motspelare från att spela eller kunna spela bollen.



En anfallsspelare i offsideposition (A) skymmer inte tydligt målvaktens siktlinje eller utmanar en motspelare om bollen.

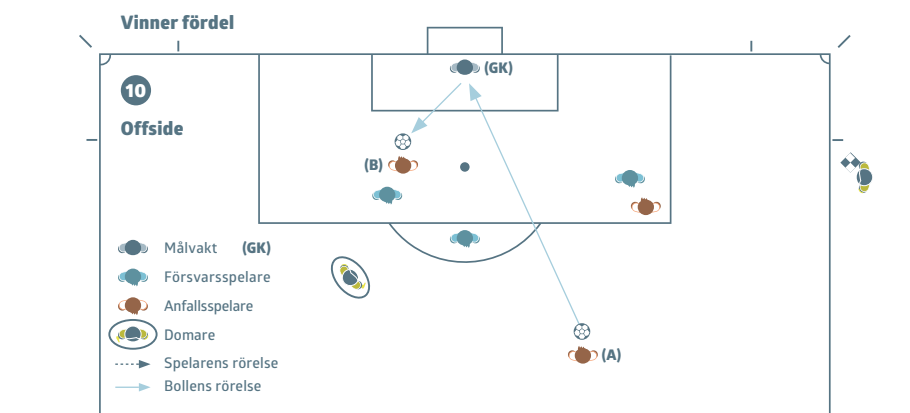


En anfallsspelare **i offsideposition** (A) springer mot bollen, men hindrar inte motspelaren från att spela eller kunna spela bollen.
 (A) utmanar **inte** en motspelare om bollen.

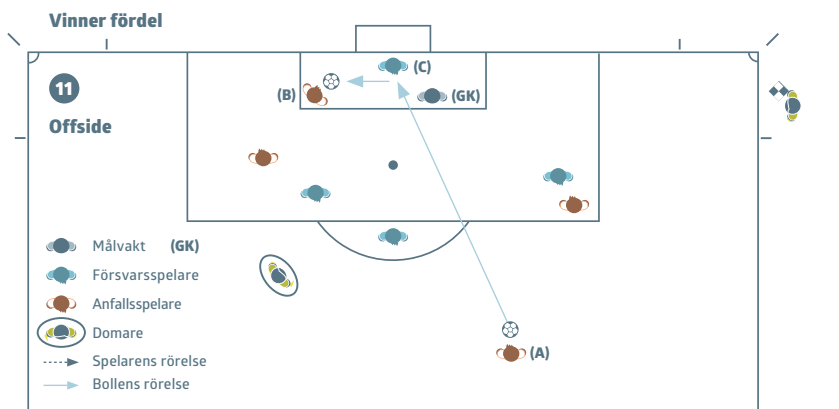


En anfallsspelare **i offsideposition** (A) springer mot bollen och hindrar en motspelare (B) från att spela eller kunna spela bollen genom att utmana motspelaren om bollen.

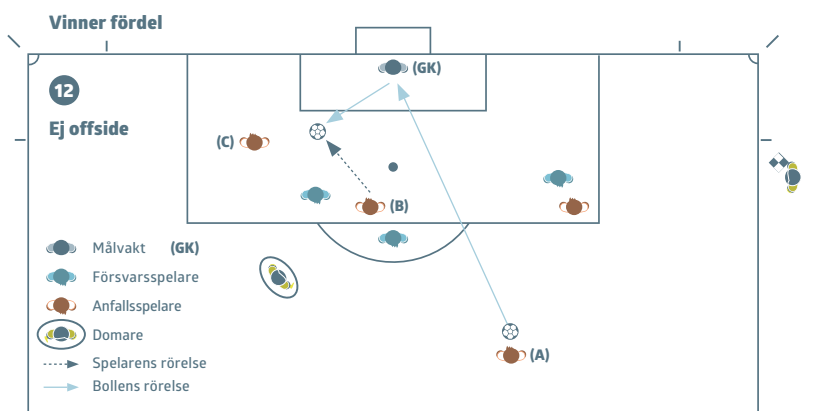
(A) utmanar en motspelare (B) om bollen.



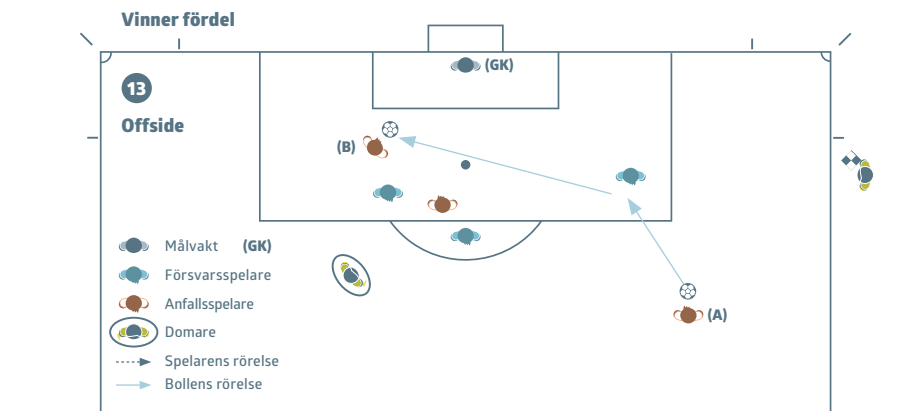
En anfallsspelare **i offsideposition** (B) bestraffas för att **spela eller vidröra bollen** som studsar, ändrar riktning eller spelas efter en avsiktlig räddning av målvakten, när spelaren varit **i offsideposition** då bollen sist spelades eller vidrördes av en medspelare.



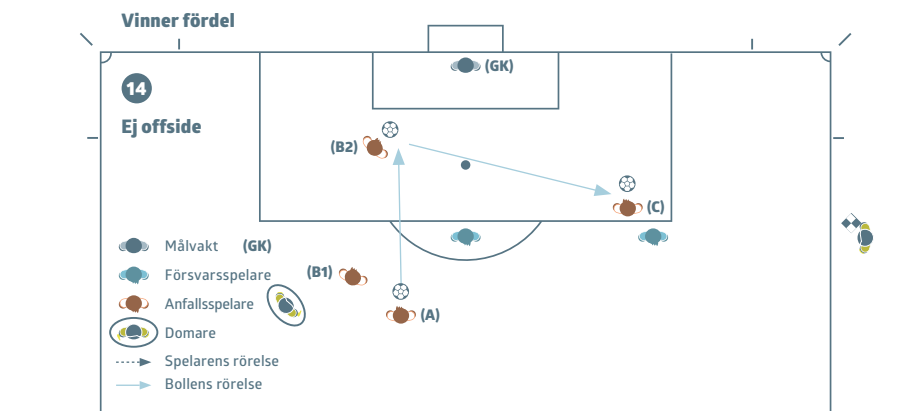
En anfallsspelare **i offsideposition** (B) bestraffas för att **spela eller vidröra bollen** som studsar eller ändrar riktning efter en avsiktlig räddning av en spelare från det försvarande laget (C) när spelaren **varit i offsideposition** då bollen sist spelades eller vidrördes av en medspelare.



Skottet från en medspelare (A) studsar från målvakten, (B) är i onsideposition och spelar bollen, (C) **i offsideposition** bestraffas inte, eftersom spelaren inte vann en fördel av att vara i den positionen, genom att spelaren inte vidrörde bollen.



Skottet från en medspelare (A) studsar från eller ändrar riktning på en motspelare till anfallsspelaren (B) som bestraffas för att **spela eller vidröra bollen** efter att tidigare varit **i offsideposition**.



En anfallsspelare (C) är **i offsideposition** och stör inte en motspelare, när en medspelare (A) passar bollen till spelare (B1) i insideposition som springer mot motståndarlagets mål och passar bollen (B2) till en medspelare (C). Anfallsspelare (C) var **i onsideposition** när bollen passades och kan inte bestraffas.

5. Behandling/bedömning efter varning/utvisning

Tidigare var en spelare som behöver medicinsk tillsyn på planen tvungen att lämna planen innan spelet återupptogs. Detta kan bli orättvist om en motspelare orsakat skadan, eftersom det felande laget får ett numerärt överläge när spelet återupptas.

Detta krav infördes eftersom spelare ofta på ett osportsligt sätt använde en skada för att fördröja spelets återupptagande av taktiska skäl.

För att balansera dessa båda orättvisa situationer har IFAB beslutat att endast vid ett fysiskt regelbrott där en motspelare blir varnad eller utvisad kan en skadad spelare bli snabbt behandlad/bedömd och därefter bli kvar på spelplanen.

I princip bör fördröjningen inte vara längre än den som vanligtvis förekommer när medicinsk personal kommer in på spelplanen för att bedöma en skada. Skillnaden är att den punkt där domaren brukade kräva att den medicinska personalen och spelaren lämnade planen är nu den punkt där spelaren kan bli kvar.

För att säkerställa att den skadade spelaren inte använder eller utökar fördröjningen orättvist uppmanas domare att:

- vara medvetna om matchsituationen och möjliga taktiska skäl att fördröja spelets återupptagande
- meddela den skadade spelaren att om medicinsk tillsyn behövs måste den göras snabbt
- ge tecken till den medicinska personalen (inte bårbärarna) och, om möjligt, påminna dem om att vara snabba

När domaren beslutar att spelet bör återupptas, ska antingen:

- den medicinska personalen lämna planen och spelaren bli kvar, eller
- spelaren lämna planen för fortsatt bedömning/behandling (tecken till bårbärarna kan vara nödvändigt)

Som en allmän riktlinje bör inte återupptagandet bli fördröjt med mer än cirka 20–25 sekunder efter den punkt då alla var klara för att återuppta spelet.

Domaren ska göra fullt tidstillägg för avbrottet.

IFAB®



Spelregler för
**7-manna-
fotboll**

Undantag

Distriktsförbunden får införa modifieringar i spelreglerna i sina egna tävlingar om modifieringarna inte väsentligen förändrar spelet.

I åldersgruppen t o m 12 år ska följande undantag gälla:

Inkast

Om en spelare utför ett inkast på ett tekniskt felaktigt sätt ska samma spelare få möjlighet att göra om inkastet, efter att domaren gett en kort instruktion om hur inkastet ska utföras.

Inspark

Insparken ska utföras från valfri plats inom målområdet. Målvakten får dessutom sätta bollen i spel genom att sparka bollen från marken eller från sina händer, eller genom att kasta den.

6-sekundersregeln

Målvaktens 6-sekundersregel gäller inte. Andemeningen är att ge målvakten möjlighet att sätta bollen i spel.

Spel till egen målvakt

Om en spelare avsiktligt spelar bollen till egen målvakt och målvakten tar bollen med händerna ska detta tillåtas.

Målchansutvisning

Regeln för målchansutvisning gäller ej för målvakten och/eller övriga spelare.

1. SPELPLANEN

Spelplanens mått och markering framgår av planskissen. Spelplanen ska vara rektangulär. Längden bör vara högst 85 och lägst 60 m. Bredden bör inte överstiga 50 m och inte understiga 35 m. Längden ska alltid vara större än bredden.

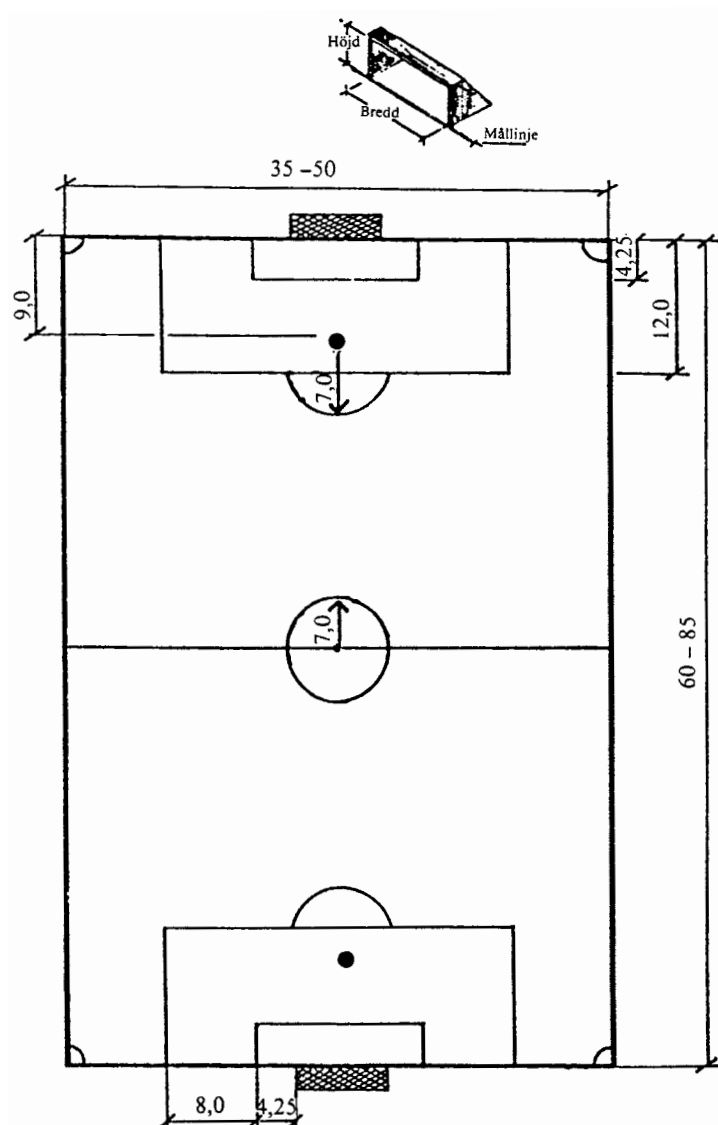
Markering. Spelplanen ska markeras genom tydliga, ej över 12 cm breda linjer. De längre gränslinjerna kallas sidlinjer, de kortare mållinjer.

I vart och ett av planens fyra hörn placeras en flagga på en stång, som är minst 1,50 m hög och vars topp ej får vara spetsig. En liknande flagga bör placeras utanför mittlinjen på båda sidor av planen och minst 1 m från sidlinjen.

Tvårs över planen dras en mittlinje, som delar densamma i två lika stora delar. Planens mittpunkt markeras genom ett tydligt märke och med detta som centrum dras mittcirkel med en radie av 7 m.

Skiss av spelplanen

Målens invändiga mått: höjd: 2,00 meter bredd: 5,00 meter



Målområdet

På ett avstånd av 4,25 m från vardera målstolpen och vinkelrätt mot planen dras två 4,25 m långa linjer, vars ändpunkter förbinds genom en linje parallell med mållinjen. Området inom dessa linjer utgör målområdet.

Straffområdet

På ett avstånd av 12,25 m från vardera målstolpen och vinkelrätt mot mållinjen dras två 12 m långa linjer, vars ändpunkter förbinds genom en linje parallell med mållinjen. Området inom dessa linjer utgör straffområdet.

Mitt framför målet och på ett avstånd av 9 m från mållinjen - görs ett tydligt märke som kallas straffpunkten. En cirkelbåge med 7 m radie och med straffpunkten som centrum markeras utanför straffområdet.

Hörnområdet

I planens fyra hörn markeras en kvartscirkel med en radie av 1 m.

Målen

Målstolparna placeras lodrätt på mållinjen med lika avstånd från hörnflaggorna och med ett invändigt mått av 5,0 m. De förbinds med en tvärribba, vars underkant ska befinna sig 2,0 m från marken.

Målstolpar och ribba ska vara högst 12 cm i genomskärning. Målnät bör användas, vilket ska sättas fast vid stolpar och ribba samt i marken bakom målet.

Observera att i 7-mannafotboll, i likhet med 11-mannafotboll, gäller att målställningarna ska vara ordentligt förankrade i marken, så att risk för vältning inte finns.

2. ANTAL SPELARE

Varje lag får bestå av fritt antal spelare, varav en målvakt och 6 utespelare samtidigt får delta i spelet. Utbyte av spelare får ske under hela matchen. Utbyten får endast ske under uppehåll i spelet och ska godkännas av domaren. Undantag från detta görs i matcher där tävlingsbestämmelserna tillåter "flygande byte". Samtliga spelare i laget får byta plats med målvakten. Även här gäller att spelet måste vara avbrutet och att domaren är informerad. Antalet utbyten är obegränsat, vilket innebär att utbytt spelare får återinträda i spelet.

3. SPELTIDEN

Speltiden ska uppdelas i två halvlek om längst 35 minuter. Domaren ska tillåta lagen en halvtidspaus om 5 minuter.

4. DOMARE OCH LINJEMÄN

Varje match leds av en domare. Domarens domslut är slutgiltigt. Domaren har också rätt att varna eller visa ut spelare för brott mot reglerna.

Det ska också finnas två linjemän, som är underställda domaren vilka ska hjälpa domaren att avgöra när bollen passerat planens sid- eller mållinjer.

5. OFFSIDE

Offsideregeln tillämpas ej i 7-mannafotboll.

6. FRISPARK

Vid frispark ska motspelarna befinna sig minst 7 m från bollen om de inte står på egen mållinje mellan målstolparna.

7. ÖVRIGT

I övrigt ska matcherna spelas efter International Boards officiella regler, d v s de officiella 11-mannareglerna

KOMMENTARER TILL SPELREGLER FÖR 7-MANNAFOTBOLLEN

Vid tillfälligt spel på 11-mannaplan kan följande ändringar göras:

- 1. Spelplanen.** Om man använder 11-mannaplanens sidlinjer som mållinjer, kan måtten anpassas efter 11-mannaplanens storlek.
- 2. Markering.** De heldragna linjerna kan ersättas med punktmarkering. Markering av mittcirkel kan uteslutas
- 3. Målområdet.** Markering av målområdet kan uteslutas.
- 4. Straffområdet.** Markering av cirkelbågen i anslutning till straffområdet kan uteslutas.
- 5. Hörnområdet.** Markering av kvartscirklarna vid hörnstolparna kan uteslutas.