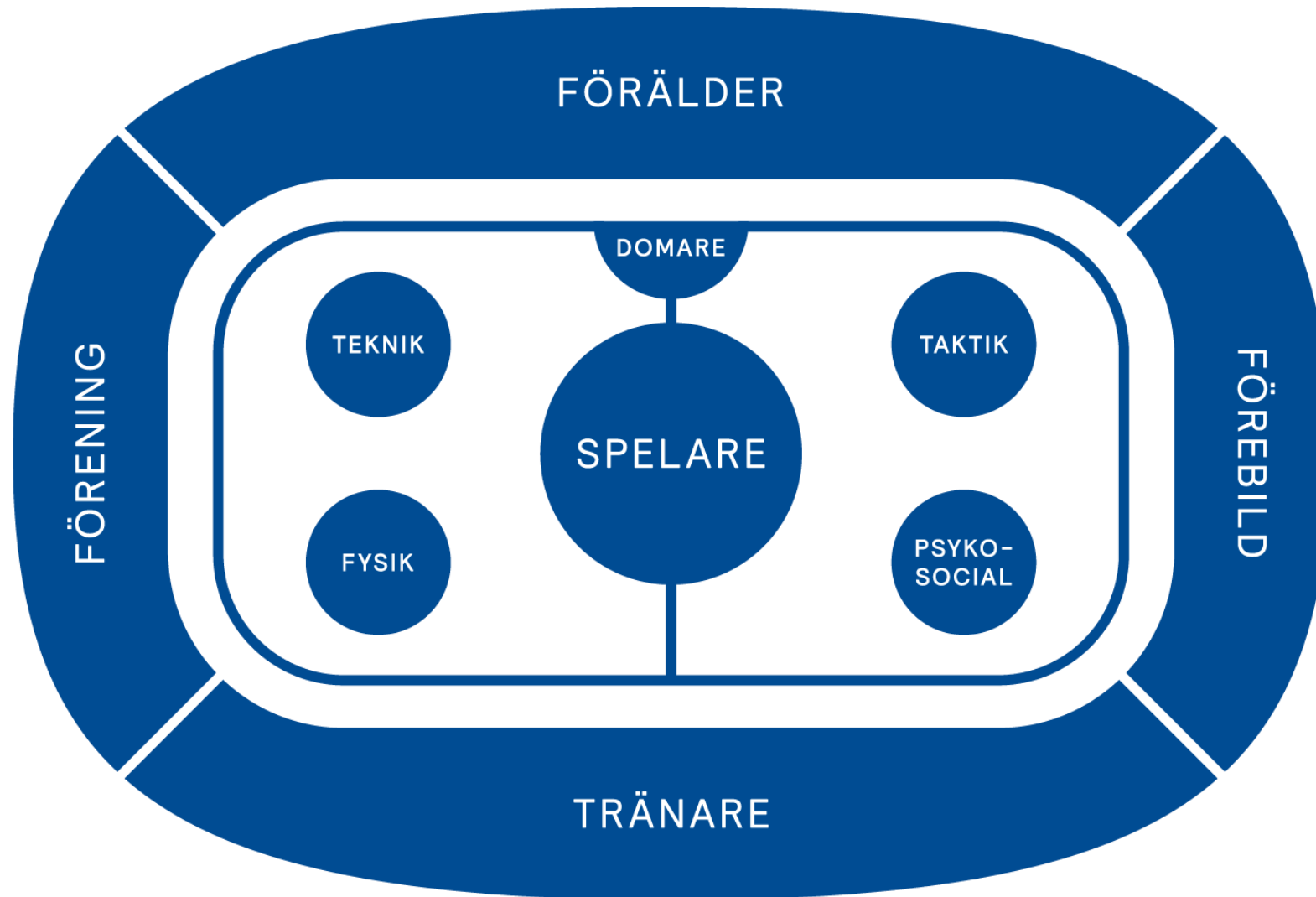


Anpassade Spelformer

Magnus Mårtensson – Region norr 220824





Anpassade spelformer

HEMMAPLANSMODELLEN ISHOCKEYSE HEMMAPLANSMODELLEN SE ISHOCKEYSE

PRINCIP #3

Anpassa träning & match efter målgruppen

Inom svensk ishockey har vi spelare som befinner sig på olika ställen i sin utvecklingsresa, sett till vad de kan och vad de vill med sitt ishockeyspelande. Framst beror detta på ålder och ambitionsnivå. Med det i åtanke har vi ett ansvar att anpassa verksamheten så att den passar målgruppens behov.

Vi vill ge alla spelare möjlighet att lära sig förfärdigheter som tekniska, taktiska, fysiska och psykologiska delar. För att möjliggöra detta erbjuder vi tränare, föreningar och föräldrar information om träning och utvecklingsmöjligheter. Detta för att vi ska kunna erbjuda en utvecklingsplan för tränare, föreningar och föräldrar som passar målgruppen och som ger spelaren en god utvecklingsresa för hela livet. Vi vill erbjuda en utvecklingsplan som passar målgruppen och som ger spelaren en god utvecklingsresa för hela livet.

ishockey.se | hemmaplansmodell.se



PRINCIP 3

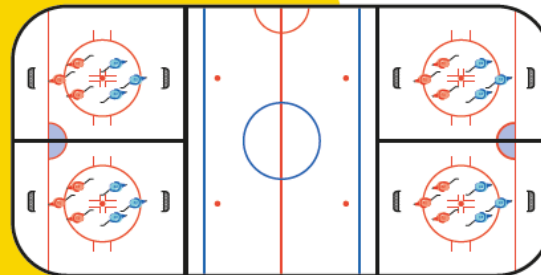
ANPASSA TRÄNING OCH MATCH EFTER MÅLGRUPPEN

VI KOMMER ALLTID HA SPELARE SOM BEFINNER SIG PÅ OLIKA STÄLLEN I SIN UTVECKLINGSRESA SETT TILL VAD DE KAN OCH VILL MED SITT ISHOCKEYSPELANDE. KONKRET BETYDER DETTA ATT ISHOCKEY SKA SPELAS PÅ OLIKA STORA YTOR OCH MED OLIKA REGELVERK SOM ÄR ANPASSADE TILL ATT FRÄMJA GLÄDJE, UTVECKLING OCH LÄRANDE MED MÅLGRUPPENS BÄSTA FÖR ÖGONEN.

SPELFORMER

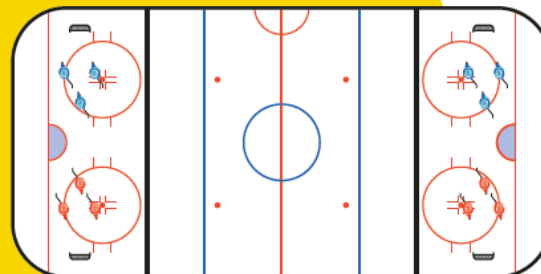
TKH-U9

De yngsta spelar tre mot tre på en sjättedel av fullstor plan. Som mest kan fyra matcher spelas samtidigt i ett poolspel. Matchen döms av en matchledare som utses av hemmalaget. Matcherna spelas med en blå lighthouse puck. Om lagen har målvakter spelar vi med fullstor målbur, om ett lag inte har målvakt får de istället ha en mindre målbur.



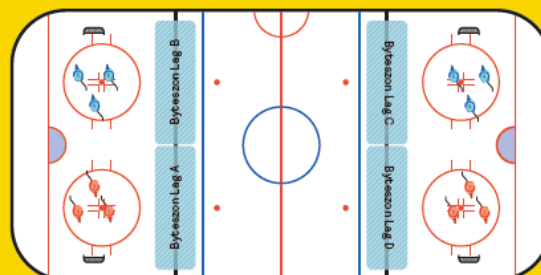
U10-U11

De här åldersgrupperna spelar tre mot tre på en fjärdedel av fullstor plan. Som mest kan två matcher spelas samtidigt i ett poolspel. Matchen döms av en matchledare som utses av hemmalaget. Matcherna spelas med en blå lighthouse puck. Om lagen har målvakter spelar vi med fullstor målbur, om ett lag inte har målvakt får de istället ha en mindre målbur.



U12

De äldsta spelar tre mot tre på en tredjedel av fullstor plan. Som mest kan två matcher spelas samtidigt i ett poolspel. Matchen döms av en ungdomsdomare. Matcherna spelas med svart puck. Lagen spelar alltid med fullstor målbur och målvakt.



FÖRDELAR MED DE NYA SPELFORMERNA

Puckkontakter

- Barnen blir mer delaktiga i spelet och får mer puckkontakt när ytorna krymper. Riktigt roligt och utvecklande.

Speluppfattning

- På mindre ytor ställs barnen oftare inför situationer som kräver kreativa lösningar som utvecklar deras speluppfattning.

Skott

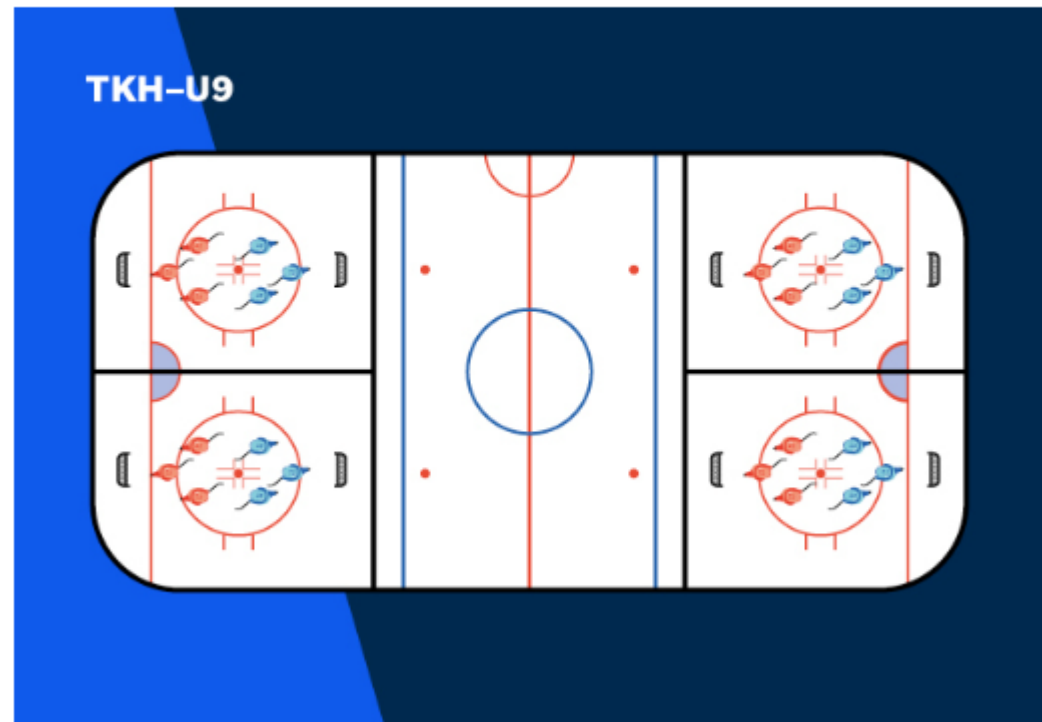
- På mindre ytor skapas fler målchanser. Det gör dels att utspelarna får träna mer på sina avslut, dels att målvakterna får mer att göra och slipper stå sysslolösa långa stunder, vilket är vanligt när spelet är för stort.

1/6 dels plan (20 x 15 m)

- 3 mot 3
- Juniormålbur rekommenderas (150 x 100 cm) (Nytt)
- Matchledare (Ledare från lagen)
- Matchens speltid 1 x 15 min
- Bytessignal var 60:e sekund (Nytt)
- Synkroniserat nedsläpp (Nytt)
- Dropzon bakom mål vid uppstart
- Tillsägelse vid förseelse
- Placering bänkar på isen
- Blå puck

Tre kronors hockeyskola – U9

1/6 av fullstor rink



Junior Målbur

- Ny målbur (150 x 100 cm)
- TKH-U9 (1/6 dels plan)
- Kommunikation med Kommunerna

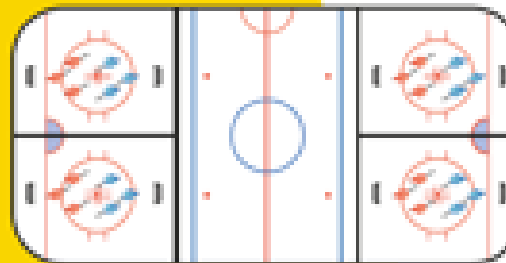
Information till kommuner och ishallsägare

Barn- och ungdomsishockey 2022-01-20

Svensk ishockey inför nya nationella spelformer i barn- och ungdomsishockeyn säsongen 22/23

TKH-U9

De yngsta spelarna spelar fortfarande på en fjärdedel av fullstor plan. Som med barns matcher spelar vanligtvis i ett parspel. Matcherna döms av en matchledare som utövar sin funktion genom att hålla i ett flaggstick. Matcherna spelas med en till två poäng. De lag som har målavskott spelar på en fullstor målbur, som ett lag inte har målavskott för de andra lag som har en mindre målbur.



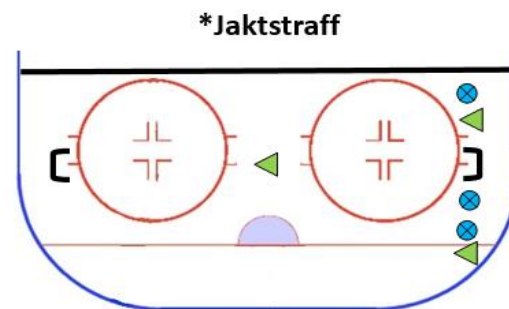
QUICK CHANGE- UTRUSTNING

- Quick Change-utrustning till TKH föreningar
- Målvaktsutrustning som sätts på utanpå spelarutrustningen.
- Max 1 minut omklädnad.



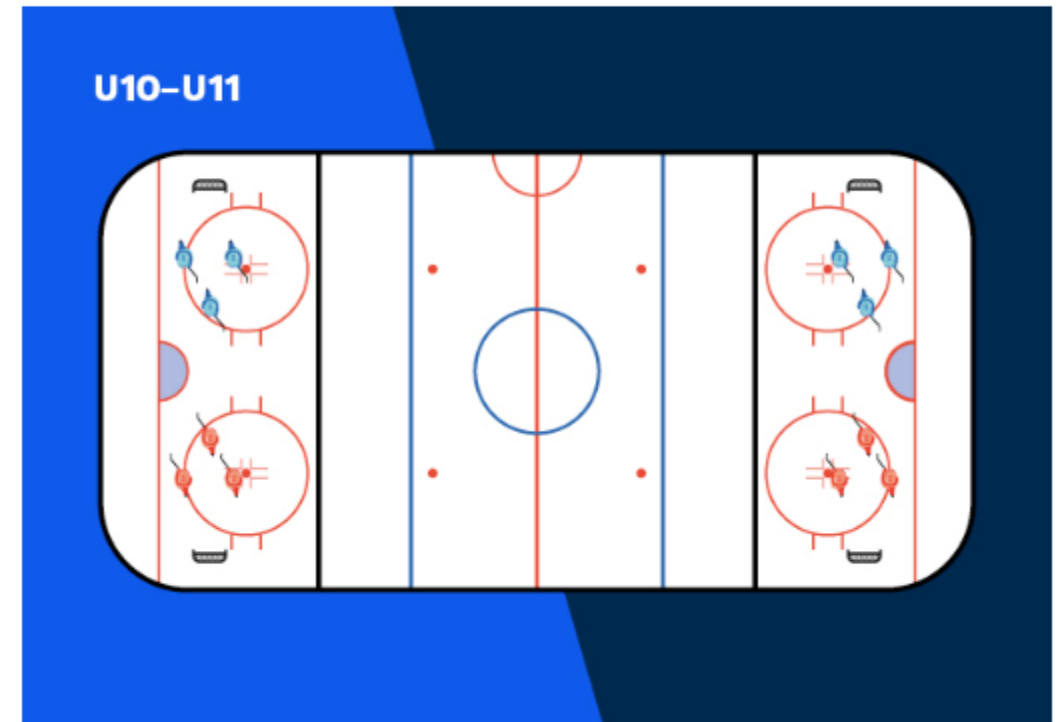
1/4 dels plan (30 x 15 m)

- 3 mot 3
- Målbur (Fullstor)
- Matchledare U-10, Domare U-11
- Matchens speltid 1 x 15 min
- Bytessignal var 60:e sekund
- Synkroniserat nedsläpp (Nytt)
- Dropzon bakom mål vid uppstart
- Jaktstraff
- Placering bänkar på isen
- Blå puck U-10, Svart puck U-11



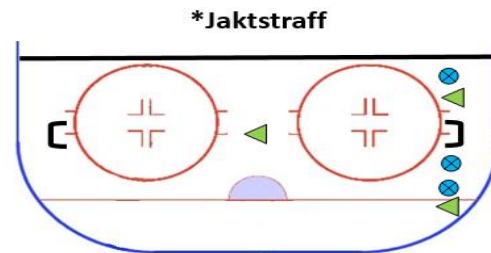
U10 – U11

1/4 av fullstor rink



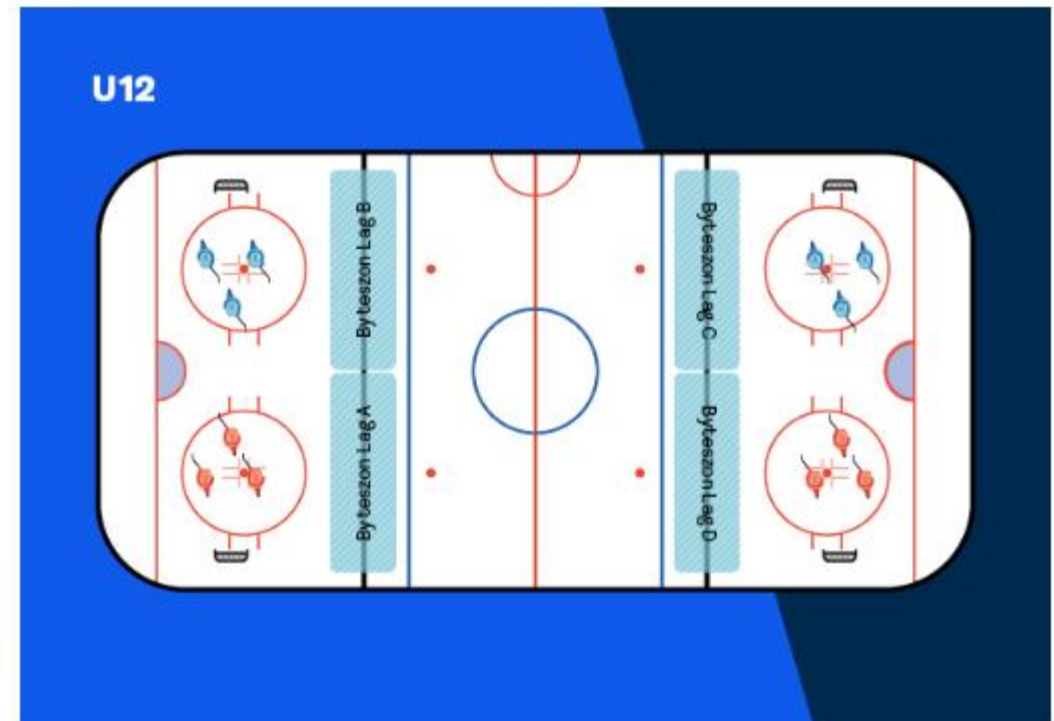
1/3 dels plan (30 x 20 m)

- 3 mot 3
- Målbur (Fullstor)
- Domare U-12
- Matchens speltid 2 x 8 min (kort paus)
- Fria Byten
- Synkroniserat nedsläpp (Nytt)
- Dropzon bakom mål vid uppstart
- Jaktstraff
- Byteszon
- Svart puck
- Tacklingar enligt Spelregler för ishockey



U12

1/3 av fullstor rink



www.swehockey.se/spelformer

Nya spelformer

PRAKTISKT GENOMFÖRANDE

RAMVERK FÖR BARN- OCH UNGDOMSISHOCKEY

RAMVERK FÖR NYA SPELFORMER - OÅ 2

Q&A – NYA SPELFORMER

Varför nationella spelformer? Kan vi inte få bestämma själva?

När vi utvecklar nationella spelformer tror vi att vi kan optimera utvecklingen och utbildningen av unga spelare. Med spelet på mindre ytor kommer spelare utvecklas till problemlösande och tekniskt skickliga ishockeyspelare. Det gör oss bättre på spelet ishockey samtidigt som det kommer att innebära att fler kan vara med och spela längre upp i åldrarna än vad som är fallet idag.

Varför spelar vi inte bara riktig hockey?

Från ett barns perspektiv är det här riktig hockey. Om vi anpassar ytor och spelregler efter barnens mognad skapar vi en situation som är mer lik "riktig hockey" än ifall vi låter dem spela på fullstor plan. Egentligen kan vi säga att vi antligen låter barnen spela hockey med deras bästa för ögonen, både sett till glädje och lärande.

Varför ska vi spela 3 vs 3?

Det roliga i match eller matchövningar är att vara delaktig, ha puckkontakt och att kämpa. När vi drar ner antalet deltagare, då ökar delaktigheten och aktiviteten på isen. När vi spelar 3 vs 3 blir spelarna som mest aktiva och fastnar inte i olika positioner då bara ska "hålla". Det bidrar också till att alla – oavsett färdighetsnivåer – blir mer involverade i spelet.

Blir inte skridskoåkningslidande om vi minskar spelplanen?

Nej, egentligen tvärtom. Det blir en mer dynamisk skridskoåkning med fler start/stopp, riktningförändringar och snabba accelerationer på mindre layout. Det skapar alltså ett åkmönster som stämmer mer överens med hockeyskridskoåkning än när barnen spelar på stor is. Längre åkningar kan med fördel praktiseras under träning.

Varför har vi inga utvisningar?

Målet med de nya spelformerna är att skapa så hög aktivitet som möjligt. Då vill vi att så många som möjligt ska ges chansen att delta i spelet så ofta som möjligt.

Vad händer om en spelare bryter mot reglerna då?

Istället för utvisning vid ett regelbrott tilldöms en jaktstraff. Om slutsignalen går i samband med regelöverträdelsen så läggs en vanlig straff.

Ska vi fortsätta dela upp i backar och forwards?

Nej, det tycker vi inte. I de här åldrarna är det viktigt att lära sig tvåvägsspelet med både defensiva och offensiva uppgifter. Att få prova båda delar och få bägge perspektiven skapar spelare med god spelförståelse. Så rekommendationen är att rotera alla positioner – backar, forwards och målvakter.

Borde vi inte försöka skapa fler tekningsituationer?

Så här resonerar vi: tekningar innebär spelebrott, och i de här åldrarna vill barnen spela. Tekningar innebär att vi tappar speltid och därmed aktioner och är en specialkunskap som vi anser kan komma senare i utvecklingen.

Ska vi spela utan sarg?

Om vi inte har någon låg sarg/planavdelare – ja. Men koner eller annan avspärning fungerar bra. Vi kommer också att erbjuda en sarglösning som går att köpa in genom projektstöd IF (Tidigare idrottslyftet).

Frågor?

Tack för idag!

www.swehockey.se

Magnus.Martensson@swehockey.se

