

SVENSKA ISHOCKEYFÖRBUNDET

Regelbok

Anläggningar

2023/2024





SVENSKA ISHOCKEYFÖRBUNDET

Box 5204
121 16 Johanneshov

Tel: 08-449 04 00
E-post: info@swehockey.se

www.swehockey.se

Figurer: Svenska Ishockeyförbundet
Produktion & tryck: Ågrenshuset AB, Bjästa
Fastställd av Svenska Ishockeyförbundet 13 maj 2023.



@SWEHOCKEYSE



@SWEHOCKEYSE



@SWEHOCKEYSE

INNEHÅLLSFÖRTECKNING

Regelbok Anläggningar 2023/2024

0 - Inledning.....	4	1.6.1 - Stoppfunktion i målstolpen.....	16	3.6 - LJUD.....	23
1 - Banan.....	5	1.7 - REKLAM.....	16	3.6.1 - Ljud SHL/HA.....	23
1.1 - BANANS DIMENSIONER.....	5	1.7.1 - Reklam på isbanans spelyta.....	16	3.7 - KLOCKOR.....	24
1.2 - BANANS INDELNING & MARKERINGAR.....	5	1.7.2 - Reklam på sarg & skyddsglas.....	16	3.7.1 - Klockor på anläggningen.....	24
1.2.1 - Icinglinjer.....	5	1.7.3 - Reklam på skyddsnet/hängnät.....	17	3.7.2 - Matchklocka.....	24
1.2.2 - Blålinjer.....	6			3.7.3 - Matchklocka SHL.....	24
1.2.3 - Mittlinje.....	6	2 - SPELAR- & FUNKTIONÄRSUTRYMMEN.....	17	3.8 - MEDIAKUB (Krav SHL).....	24
1.2.4 - Tekningspunkter & Cirklar.....	6	2.1 - SPELARBÅS.....	17	3.9 - LED-SKÄRM (-ar) (Krav HA, om inte mediakub finns).....	24
1.2.5 - Mittpunkt & Mittcirkel.....	6	2.1.1 - Defibrillator och bår.....	18	3.10 - INTERNET/BREDBANDSUPPKOPPLING.....	24
1.2.6 - Tekningspunkter i neutrala zonen.....	7	2.1.2 - Spelarbänkar SHL.....	18	3.11 - TV-PRODUKTION.....	24
1.2.7 - Tekningspunkter & Cirklar i ytterzoner.....	7	2.2 - SEKRETARIAT.....	18	3.11.1 - TV-kamerapositioner.....	25
1.2.8 - Målområde.....	7	2.3 - UTVISNINGSBÅS.....	18	3.11.2 - Huvudkameraplattform (SHL/HA).....	25
1.2.8.1 - "The Trapetzoid".....	7	2.4 - OMKLÄDNINGSRUM.....	19	3.11.2.1 - Krav skyddsglas.....	28
1.2.9 - Domarområde.....	8	2.4.1 - Spelare.....	19	3.11.3 - "Flash-position".....	28
1.3 - SARG.....	8	2.4.2 - Domarrum.....	19	3.11.4 - Mötesrum - Förberedelse inför match (SHL).....	28
1.3.1 - Överliggare.....	8	2.4.3 - Läkarrum (Krav Arena).....	19	3.12 - RADIO.....	28
1.3.2 - Sparklist.....	8	2.4.4 - Sjukvårdsrum (Krav Förbundshall/Publikhall).....	19	3.13 - PRESS.....	28
1.3.3 - Skyddsglas.....	9	2.4.5 - Säker inpassering (Krav SHL/HA/SDHL/HE/J20N).....	19	3.14 - FOTOGRAFER.....	28
1.3.3.1 - Montering Skyddsglas.....	9	2.5 - SLIPRUM.....	19	3.15 - REKLAM I ARENARUMMET.....	29
1.3.3.2 - Dimensioner skyddsglas på sargen.....	9			3.16 - DEFIBRILLATOR OCH BÅR FÖR PUBLIKEN.....	29
1.3.3.2.1 - Kortsidor.....	9	3 - ARENARUMMET.....	20	3.17 - UTRYMNINGSLARM & UTRYMNINGSPLAN.....	29
1.3.3.2.2 - Längsidor.....	10	3.1 - INFORMATIONS-/PÅBUDSSKYLTAR (Krav SHL/HA/SDHL/HE/J20N).....	20	4 - UTANFÖR ANLÄGGNINGEN.....	30
1.3.3.3 - Dimensioner skyddsglas runt spelar- och sekretariat/utvisningsbås.....	10	3.1.1 - Entréer.....	20	4.1 - ENTRÉER.....	30
1.3.3.3.1 - Generellt.....	10	3.1.2 - Rinken/Spelplanen.....	20	4.1.1 - Biljettkontroll.....	30
1.3.3.3.2 - Alternativ A.....	10	3.1.3 - Fotobås.....	20	4.1.2 - Påbudsskyltar (Krav SHL, HA, SDHL, HE, J20N).....	30
1.3.3.3.3 - Alternativ B.....	11	3.1.4 - "Fotoluckor".....	20	4.1.3 - Gästande lags supportrar (Krav Arena/HE).....	30
1.3.3.3.4 - Alternativ C.....	11	3.2 - LÄKTARE.....	20	4.2 - PARKERING.....	30
1.3.3.4 - Utformning skydd vid skyddsglasets slut.....	11	3.2.1 - Sittplatsläktare.....	20	4.2.1 - Uppställningsplats Ob-Buss (Outside Broadcasting).....	30
1.3.4 - Dörrar/Portar.....	12	3.2.2 - Ståplatsläktare.....	20	4.2.1.1 - Elförsörjning uppställningsplats Ob-Buss.....	30
1.3.5 - Skyddsnet i ytterzonerna.....	12	3.2.2.1 - Läktarsektion supportrar (Krav Arena/HE).....	21	4.2.2 - Uppställningsplats ambulans.....	31
1.3.6 - Flexsarg.....	13	3.2.3 - Kamerabevakningsutrustning (Krav SHL/HA/HE).....	21	4.2.3 - Domare (Krav Arena och HE).....	31
1.3.6.1 - Testspecifikation.....	13	3.2.3.1 - Produktbeskrivning kamerabevakningsutrustning.....	21	4.2.4 - Spelarbuss bortalag (Krav Arena och HE).....	31
1.3.6.2 - Försäkran.....	13	3.3 - TOALETTER.....	22	4.2.5 - Supporterbuss (Krav Arena och HE).....	31
1.4 - BANANS BELYSNING.....	14	3.4 - FUNKTIONÄRS- & MEDIARUM.....	22		
1.4.1 - Fri höjd belysning.....	14	3.4.1 - Ledningsrum (Krav Arena).....	22	5 - SVENSKA ISHOCKEYFÖRBUNDET.....	33
1.4.2 - Styrning belysning (Krav Arena).....	14	3.4.2 - Teknikrum (Krav SHL & HA).....	22	5.1 - SVENSKA ISHOCKEYFÖRBUNDETS BESIKTNINGSGRUPP.....	33
1.4.3 - Belysning vid match (Krav Arena).....	14	3.4.3 - Videomåldomarrum.....	22	5.2 - KONTAKTER BESIKTNINGSGRUPPEN.....	33
1.4.4 - Ljuseffekter vid match (Krav Arena).....	14	3.4.4 - Mediarum.....	22	5.3 - BESIKTNINGSKOSTNADER.....	33
1.5 - FLEXIBLE GOAL PEGS.....	15	3.5 - SERVERING & PAUSUTRYMMEN.....	22	5.4 - KRAVSAMMANSTÄLLNING ANLÄGGNINGSKLASSIFICERING.....	34
1.5.1 - Material och dimensioner.....	15	3.5.1 - Restaurang (Krav Arena).....	22		
1.5.2 - Flexible Goal Pegs - Hårdhet och märkning.....	15	3.5.2 - Cafeteria/Kiosker (Krav Arena, Förbunds- & Publikhall).....	22		
1.5.2.1 - Blå Peg (seniorer).....	15				
1.5.2.2 - Gul Peg (ungdom).....	15				
1.6 - MÅLBURAR.....	15				

Inledning*

”Regelbok Anläggningar 2023-2024” är Svenska Ishockeyförbundets officiella regelbok för anläggningar där ishockey spelas. Regelboken är fastställd av Svenska Ishockeyförbundets styrelse och innehåller samtliga regler för anläggningar där serier som administreras av Svenska Ishockeyförbundet eller dess region-/distriktsförbund spelas.

I Regelboken används följande förkortningar

- SIF för Svenska Ishockeyförbundet
- SHL för Svenska Hockeyligan
- HA för HockeyAllsvenskan
- SDHL för Svenska Damhockeyligan
- HE för HockeyEttan
- DHA för DamHockeyAllsvenskan
- J20 Nat för J20 Nationell
- J18 Nat för J18 Nationell

Isanläggningarna för ishockey i Sverige indelas i fem (5) kategorier – Arena, Förbundshall, Publikhall, Träningshall respektive Isyta. De olika seriesystemen ställer olika krav på anläggningen, se figur.

Arena	Förbundshall	Publikhall	Tr hall	Isyta
SHL/HA				
SDHL, HE, DHA, J20 Nat, J18 Reg				
Herr Div 2-3, Dam Div 1, J20 Reg, J18 Reg-Div 1, U16				
Herr Övr, Dam Övr, J20 Övr, J18 Övr, Ungdom helplan				
Ungdom anpassade spelformer				

En anläggning skall vara certifierad/godkänd för att match arrangerad av SIF eller regions-/distriktsförbund skall få genomföras.

Certifieringen är ett bevis på att anläggningen uppfyller de ställda kraven.

Svenska Ishockeyförbundets Besiktningssgrupp har i uppdrag att genom besiktningar säkerställa att de svenska ishallarna följer de upprättade regelverken.

Som bevis på detta, under förutsättningen att inga avvikelser noteras under besiktningen, utfärdas ett godkännande/certifikat. På en anläggning som inte är godkänd kan **inga matcher** arrangerade av SIF eller regions-/distriktsförbund spelas.

Periodiciteten för besiktningar är för anläggningar, där det spelas SHL, HA och/eller SDHL, varje år, för övriga anläggningar vart tredje år.

Med ”Regelbok Anläggningar” eftersträvas att spelare, funktionärer, publik och personal som är på en anläggning där det spelas ishockey alltid skall känna att de befinner sig i en trygg och säker miljö. Det är dock alltid anläggningsägaren som är ytterst ansvarig för säkerheten på sin anläggning.

Stockholm i maj 2023



Magnus Mårtensson
Tävlingschef, Svenska Ishockeyförbundet

Notering: Paragrafer ändrade sedan Regelbok Anläggningar 2022/2023 är markerade med * i rubriken.

1. BANAN*

Ishockey spelas på en vit yta av is omgiven av en sarg – denna benämns **BANAN**. Isen görs på en yta av betong, grus eller asfalt – denna yta benämns **PISTEN**.

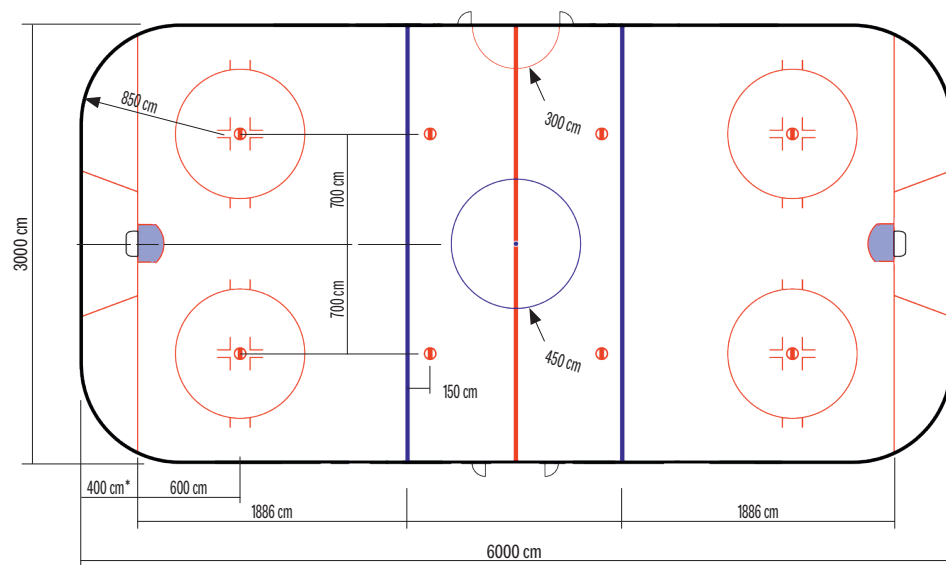
Inga markeringar får finnas på isen, sargen, skyddsglasen, näten, målburarna, eller på någon yta i eller runt spelarbänkarna, utvisningsbänkarna, måldomarområdena, eller matchfunktionärsbåset, utom de som anges i dessa regler eller godkänts av Svenska Ishockeyförbundet.

1.1. BANANS DIMENSIONER

Längd: **60 m.** (+/- 0,5%). Bredd: **30 m.** (+/- 0,5%).

Hörnorna skall vara runda som en del av en cirkel med radien **8,5 m.**

FIGUR 1 – BANANS MARKERINGAR & MÅTT*



Färger enligt NCS:

Röd 1080 – Y90R

Blå 3060 – B

Ljusblå 1020 – R90B



Alla mått i cm och centrum / centrum

Zonlinjer 30 cm breda

Övriga linjer 5 cm breda

Radier är yttre radier

* Inside sarg till centrum icinglinje

1.2 BANANS INDELNING & MARKERINGAR*

I samband med att banans indelning och markeringar görs, startar arbetet från banans kortsidor. D.v.s. i de fall banan inte håller måtten enligt 1.1 blir differensen i mittzon.

Banan delas på längden in av fem (5) linjer dragna tvärs över isen och vertikalt upp på sargen alternativt sparklisten (se Figur 1).

Banmarkeringar – icinglinjen, blå linjerna samt mittlinjen – markeras på sargen eller i sparklisten (enfärgad sparklistbit ”fälls in” i sparklisten).

1.2.1 Icinglinjer

Röda och **5 cm** breda linjer skall dras **4 m** från respektive kortsarg och benämnas **ICINGLINJER**.

Där linjen går genom målet benämns den **MÅLLINJE**.

1.2.2 Blålinjer

Isytan mellan de två icinglinjerna delas in i tre delar av två **30 cm** breda blå linjer benämnda **BLÅLINJER**. Placeringen av blålinjerna framgår av Figur 1.

Dessa linjer skapar de tre zonerna enligt följande för ett lag:

- zonen där det egna målet är beläget: **FÖRSVARSZON**
- den mellersta zonen: **NEUTRAL ZON**
- den bortersta zonen: **ANFALLSZON**

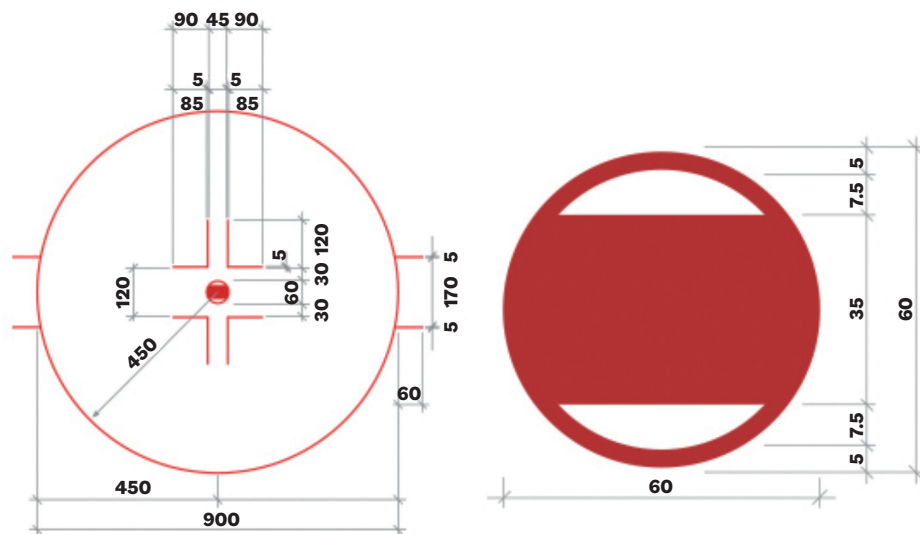
1.2.3 Mittlinje

En linje benämnd **MITTLINJEN** skall dras i mitten av banan och genom mittcirkeln. Reklam i mittcirkeln får täcka linjen men **inte** tekningspunkten. Den skall vara **30 cm bred och röd**.

1.2.4 Tekningspunkter & Cirklar

Alla punkter och cirklar är markerade på isen för att placera spelarna för nedsläpp beordrade av funktionärerna vid matchens början, vid varje periods början och efter varje stopp i spelet. Vid reklam i cirklar se 1.7.1.

FIGUR 2 – TEKNINGSCIRKEL & TEKNINGSPUNKT



Alla mått anges i cm

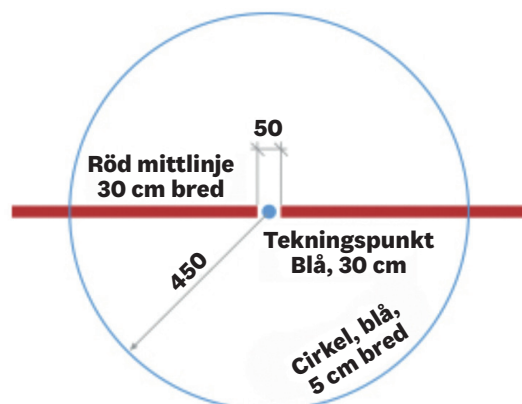
Radier = ytterradier

FIGUR 3 – MITTPUNKT & MITTCIRKEL

1.2.5 Mittpunkt & Mittcirkel

Alla punkter och cirklar är markerade på isen för att placera spelarna för nedsläpp beordrade av funktionärerna vid matchens början, vid varje periods början och efter varje stopp i spelet.

Tekpunkten skall vid målad cirkelyta vara omgärdad av en **10 cm** vit bård.



1.2.6 Tekningspunkter i neutrala zonen*

Två röda punkter, **60 cm i diameter**, markeras i den neutrala zonen, **150 cm från respektive blålinjes centrum**.

1.2.7 Tekningspunkter & Cirklar i ytterzoner

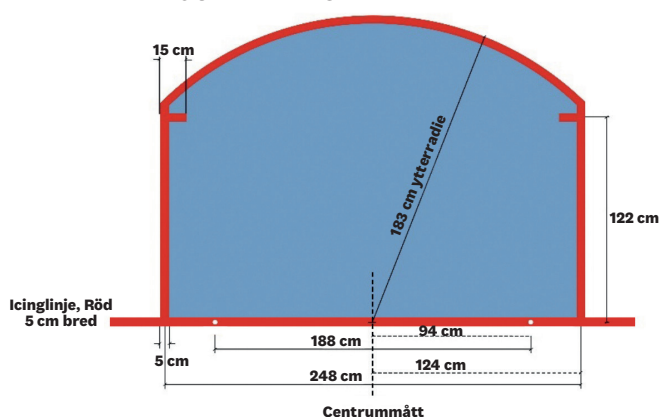
1. Tekningspunkter skall markeras på isen i båda ytterzonerna på båda sidor om målen och får inte skymmas/täckas av reklam/logos.
2. Tekningspunkterna skall vara **röda och 60 cm i diameter**.
3. På motstående sidor om teckningspunkterna i ytterzonerna skall ”dubbla L” markeras.
4. Cirkelarna skall ha en radie av **450 cm** från centrum av teckningspunkterna och markeras med en **5 cm** bred röd linje.
5. Vid reklam i cirkelarna se regel 1.7.1.

1.2.8 Målområde

Framför varje mål skall ett målområde markeras med en **röd och 5 cm bred linje**. Målområdet skall vara **målat ljusblått** och isen i målburen skall vara vit. Mellan målstolparna byter **ICINGLINJE** namn till **MÅLLINJE**.

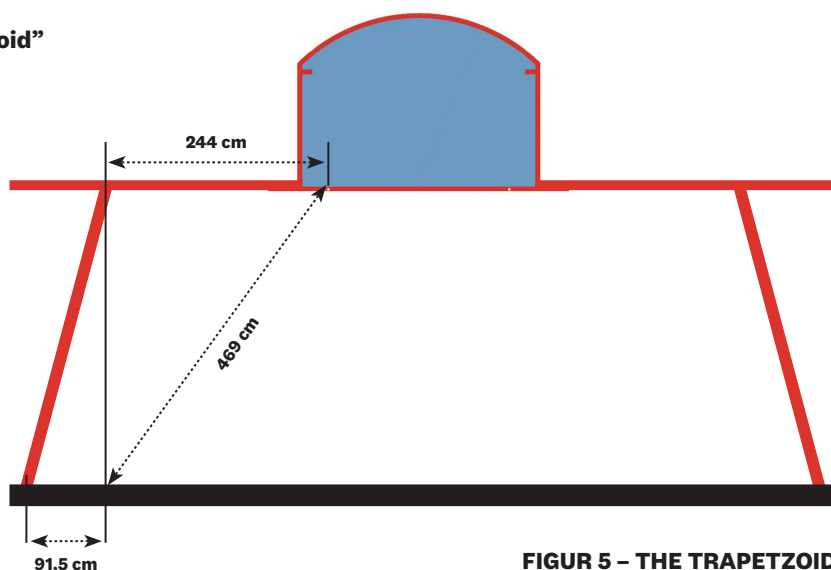
På icinglinjen/mållinjen där målstolparna står placerade skall urtag för Goal Pegs finnas i pisten.

FIGUR 4 – MÅLOMRÅDE



1.2.8.1 "The Trapetzoid"

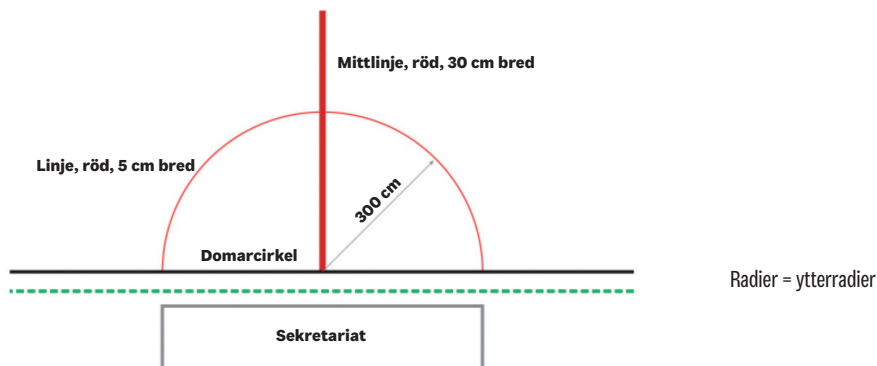
Trapetsoiden markerar det område bakom målet/icinglinjen inom vilken målvakten får hantera pucken. De röda linjerna mot sargen skall fällas in i sargens sparklist.



1.2.9 Domarområde

Ett halvcirkelområde med radien **300 cm**, benämnt **DOMAROMRÅDE**, markeras med en **5 cm** bred röd linje på isen framför matchfunktionärsbåset.

FIGUR 6 – DOMAROMRÅDE



1.3 SARG*

Banan skall vara omgiven av en vit plastskiva, monterat på ett ramverk, benämns **SARGEN**.

Sargen skall vara lägst **110 cm** och högst **125 cm** hög mätt från pisten. Vid nyinstallation (upphandling) skall **110 cm hög sarg väljas**.

För spel i SHL och HA krävs sarg klassad Flexsarg (se specifikation under 1.3.6).

Vid nyinstallation av sarg är flexsarg krav fr.o.m. säsongen 2023/2024.

Träningshall är undantagen kravet på flexsarg.

Sargen skall vara så konstruerad att dess inåtvända sida är jämn, slät och fri från allt som kan förorsaka spelarna skada.

Springor mellan sargblocken får vara högst **3 mm**.

1.3.1 Överliggare

På sargens ovansida skall en list/överliggare vara fäst, denna skall gå runt hela sargen. Listen skall vara av HDPE material eller motsvarande egenskaper, listens kant skall vara rundad (anpassas till överliggarens tjocklek) på sidan in mot banan. Listens färg skall vara av standardkulör (röd, blå, gul, svart).

1.3.2 Sparklist

Det skall finnas en **15-25 cm** hög, mätt från pisten, gul SPARKLIST i nederkanten av sargen av HDPE eller motsvarande material.

- Springor mellan sparklist sektioner får vara högst **3 mm**.
- Sparklisten skall vara **8-12 mm** tjock, ifall integrerat reklamskydd **12 mm**.
- Sparklistens översida skall liva över/ längs hela sargen inklusive vid dörrar/ maskinport (-ar).
- Banmarkeringar i sparklist skall ha samma färg och dimensioner som anslutande banmarkering.

1.3.3 Skyddsglas*

Notering: Fr.o.m. säsongen 2022/2023 har benämningen Publikskydd ersatts av nya benämningen Skyddsglas oaktat material.

Anordningar för att hålla skyddsglasen och sargen på plats skall vara monterade på utsidan av sargen från isen räknat eller integrerat i sargen.

Skyddsglassmaterialet skall vara **8-12 mm tjock PC (Polycarbonat)** alternativt **>15 mm Akryl (PMMA)**, och så utformat att det minimerar risken för skador på spelarna.

Skyddsglas av härdat glas är inte tillåtet i Arenor eller vid nyinstallation. Härdat glas **skall** bytas ut mot mjukare material (PC alternativt Akryl) allteftersom de går sönder.

I Förbundshallar skall skyddsglas av härdat glas (det som är monterat på sargen) vara utfasat senast till säsongen 2024/2025.

I Publik- och Träningshallar får sektioner av härdat glas eller av ”nät”-typ användas – allteftersom härdade glaset går sönder skall det bytas ut mot ett mjukare material. Skyddsglas av nät-typ skall vara utfasat senast till säsongen 2024/2025.

Inga öppningar i skyddsglasets är tillåtna förutom mitt för matchfunktionärsbåset – **max 8,5 cm** i diameter samt hål för öppning av dörrar i sargen..

Där inget skyddsglas finns uppsatt får inget material, utrustning, stolpar mm finnas placerat/upplagt närmare än **100 cm** från sargen.

1.3.3.1 Montering Skyddsglas

Skyddsglas skall finnas ovanpå sargen runt hela banan förutom framför spelarbåsen. Skyddsglasen skall vara symmetriskt monterat på sargen med avseende på sargens/banans mittlinje.

Skyddsglasets nederkant skall **inte** kunna röra sig inåt eller utåt från sargens överliggare.

Skarv mellan skyddsglassektioner skall vara så konstruerade att inga glipor med risk för ”sax effekt” uppstår i samband med kraftiga tacklingar/påkänningar.

Springor mellan skyddsglassektioner får i viloläge vara högst **5 mm**.

I de fall täcklock används över skyddsglassektionernas skarvar får dessa inte ha några skarpa kanter, skall vara tillräckligt breda så att skydden inte kommer ur sitt läge vid kraftiga påkänningar/tacklingar och sträcka sig minst **100 cm** upp från sargens överkant.

1.3.3.2 Dimensioner skyddsglas på sargen

Vid uppbyggda läktare inom 100 cm från sargen skall höjden till skyddsglasets överkant vara minst 230 cm, räknat från en punkt 100 cm ut från sargen.

1.3.3.2.1 Kortsidor*

Längs kortsidorna skall höjden vara:

Anläggning	Befintligt skyddsglas	Vid nyinstallation fr.o.m. säsongen 2023/2024
Arena	350 cm	350 cm
Förbundshall	280 cm till 350 cm	350 cm
Publikhall	280 cm till 350 cm	290 cm
Träningshall	280 cm till 350 cm	290 cm

Höjden mäts från pisten till överkant skyddsglas och skall sträcka sig minst 8,5 m framåt från kortsidan.

1.3.3.2 Långsidor

Längs långsidorna skall höjden vara:

Anläggning	Befintligt skyddsglas	Vid nyinstallation f.ro.m. säsongen 2023/2024
Arena	290 cm	290 cm
Förbundshall	250 cm	290 cm
Publikhall	230 cm	290 cm
Träningshall	200 cm om läktare saknas på långsidan 230 cm om det finns läktare på långsidan	290 cm 250 cm

Höjden mäts från pisten till överkant skyddsglas och får inte vara högre än kortsidans skyddsglas. Längs sidor där inga läktare finns skall höjden var minst 230 cm.

1.3.3.3 Dimension skyddsglas spelar- och sekretariat/utvisningsbås*

I enlighet med arbetsmiljö- och ordningsfrågor skall arrangören tillgodose att spelare/ledare i spelar- och sekretariat/utvisningsbås inte kan träffas av föremål/vätskor som skulle kunna kastas från åskådarpplats. För att uppnå målet skall spelar- och utvisningsbås/sekretariat omges av en konstruktion som förebygger detta. Då anläggningarna är olika i sin utformning beskrivs tre (3) olika utformningar kan komma att uppfylla uppställda villkor.

1.3.3.3.1 Generellt

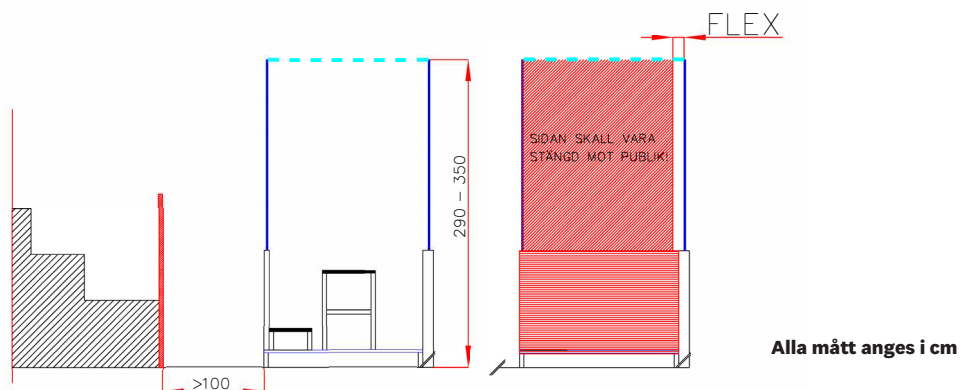
Generellt gäller att skyddsglas bakom spelarbåsen på läktarsida **aldrig** får vara lägre än långsidans skyddsglas **samtidigt** skall hänsyn tas till läktarnas utformning runt spelarbåsen (se alternativen A till C nedan). Skydden längs spelarbåsens gavelidor skall anpassas efter skyddsglas sarg som det bakom spelarbåsen. (Markerat med ” blå streck ” i illustrationerna.)

”FLEX” i illustrationerna innebär att gavelskydden **inte** får vara fast anslutna till skyddsglasets på sargen. Hänsyn till detta skall tas vid val av lösningsalternativ.

Vid val av material för skyddsglasets bakom/över spelarbås/sekretariat behöver detta inte vara av samma typ som det runt sargen. Ta hänsyn till eventuella negativa konsekvenser som val av alternativ/material kan orsaka såsom återkommande upp-/nedmonteringar, reflektioner, publiksikt, TV-produktionen mm.

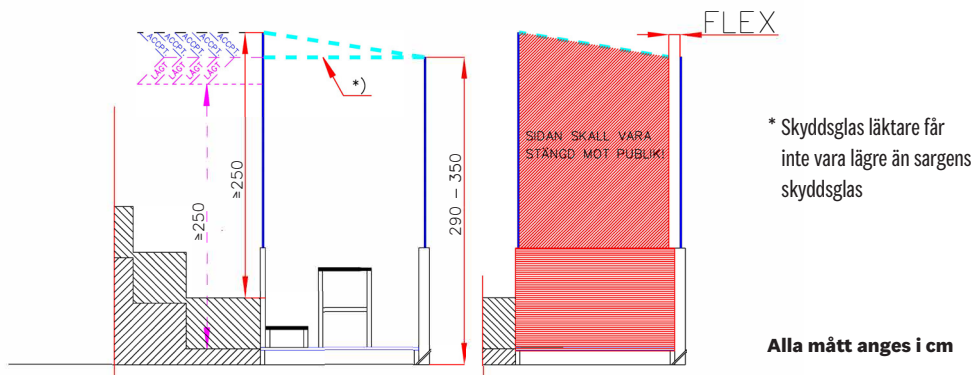
1.3.3.3.2 Alternativ A

För anläggningar där det finns gång bredare än **100 cm** mellan baksida bås och läktare.



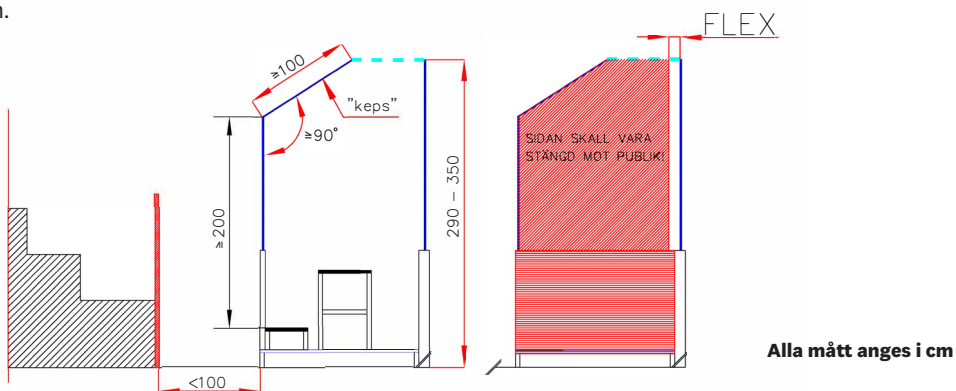
1.3.3.3 Alternativ B

Anläggningar där läktaren ligger direkt anslutning till eller **<100 cm** från spelarbås.



1.3.3.4 Alternativ C

”Keps”-alternativet, anläggningar där läktaren ligger i direkt anslutning till eller **<100 cm** från spelarbåsen och där alternativ B inte är tillämplig. ”Kepsen” skall vara minst **100 cm** och sträcka sig hela båslängden.



1.3.3.4 Utformning skydd vid skyddsglasets slut

Vid skyddsglasets slut, vid respektive spelarbås, skall skyddsanordningar finnas för att förebygga att spelare skadas.

Dessa skall vara utformade enligt något av följande tre (3) alternativ:

1. Skyddsrulle (Förbundshall, Publikhall, Träningshall)

Minimihöjd 200 cm mätt från pisten.

Rekommendation att skyddsrullen täcker hela skyddsglasets höjd.

Glipa mot sargens överliggare respektive sargens skyddsglas får vara **max 5 mm**. Skyddsrullen får sticka ut **max 5 mm** utanför skyddsglasets.

FIGUR 7 – SKYDDSGLAS



2. Rundad panel (PC) (Krav Arena)

Skyddsglasets längs spelarbåslängsidan avslutas med en rundad sektion (**R=50cm**) in mot båsen. Delen som sitter in mot spelarbåset skall vara rörlig dvs. får **inte** vara fastsatt i båsvägg eller motsvarande. Höjden på den rundade sektionen skall vara lika med sargens skyddsglas.

Fästet för den rundade panelen måste flexa med sargen vid tacklingar/påkänningar. Får inte finnas risk att spelare/domare fastnar med armen under den rundade panelen

FIGUR 8 – RUNDAD PANEL



3. Bockad panel (PC)

Godkänt alternativ till punkt 2 men där rundningen åstadkoms via bockning av panelen. Minst 4 stycken bockningar jämnt fördelade över ytan.

FIGUR 9 – BOCKAD PANEL



1.3.4 Dörrar/Portar

Alla dörrar på sargen skall vara konstruerade så att de öppnas utåt från banan. Med dörr innefattas även maskinport (-ar) för in-/utfart av isskötselmaskin (maskinporten kan/får vara vertikalgående).

a) Dörrbredd **70-80 cm**.

b) Springan mellan dörr/port och sargblock får vara högst **5 mm**.

Lika antal dörrar i respektive spelarbås och symmetriskt placerade visavi mittlinjen. En dörr i respektive bås skall finnas i neutrala zonen.

1.3.5 Skyddsnet i ytterzonerna*

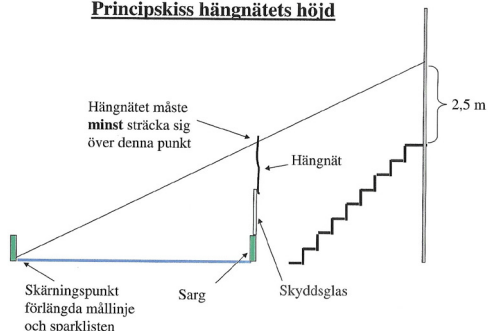
Skyddsnet (hängnät) skall finnas där publik kan vistas och sträcka sig minst **8,5 m** fram från sargens kortsida. Skyddsnetet skall hänga löst och fästs så att inga glipor uppstår mellan skyddsglasets och skyddsnetet. Vid uppbyggda läktare bakom skyddsnetet skall nätet minst sträcka sig 2,5 m över översta läktarsteget i enlighet med principskiss.

Hängnätets sidor skall hänga lodrätt.

Hängnät med höjd upp till **6 m** skall vara av svart Polypropylen och maskstorleken **40X40X2,3 mm**. Över **6 m** får svart Polyester tråd användas, maskstorlek **30X30X1,5 mm**.

Näten skall vara märkta med tillverkningsdatum, år och vecka.

Principskiss hängnätets höjd

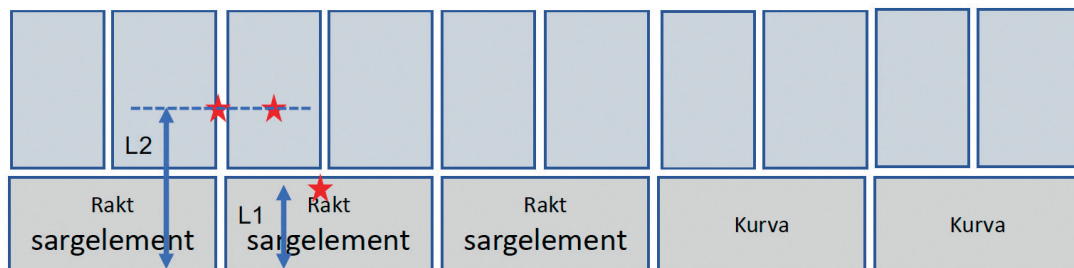


1.3.6 Flexsarg

Anläggningar där det spelas SHL- eller HA-matcher skall ha sargssystem av typen "Flexsarg" och som uppfyller villkoren för sargens respektive skyddsglasets rörelse enligt följande:

- Sargens överkant: **minst 1,8 cm och max 3,0 cm**
- Skyddsglasat, mäts på två (2) punkter 155 cm upp från isen
- Mitten av skyddsglasat resp. i skarven mellan skyddsglasen
- Skyddsglasets rörelse skall ligga inom intervallet **4,8 cm och 6,6 cm**
- Inga fasta installationer, exempelvis utvisnings- och spelarbås, får fästas i sarg eller stå närmare än 3,5 cm.

FIGUR 10 – KRAVSPECIFIKATION FLEXSARG



★ Anslagspunkter

L1 106 cm Mitt på andra sargelementet från kurva

L2 i/ 155 cm Mitt på publikskyddssektion

ii/ 155 cm Vid skarv mellan publikskydd

1.3.6.1 Testspecifikation

En vikt (sandsäck el. motsv) om 60 kg träffar anslagsytan (1.3.6) med en hastighet om 12 km/h +/- 1 km/h. Uppmätta rörelser skall då ligga inom gränsvärdena (1.3.6). Tre (3) på varandra följande mätningar skall göras per anslagspunkt. Samtliga mätningar skall ligga inom angivet intervall och protokollföras.

Sandsäcken (el. motsv.) skall vara omgiven av ett 5 mm tjockt gummi material (densitet 0,13-0,17 g/cm³). Ytan som träffar sarg/skyddsglas skall vara mellan 160-180 cm² och ha cirkulär/elliptisk form.

Paragrafen gäller vid nyinstallation av sarg.

1.3.6.2 Försäkran

Sargleverantör skall i anbudet ange sargens produktbeteckning, beskriva hur man genomför/kvalitets-säkrar sitt sargssystem samt bilägga data från gjorda mätningar. I samband med leverans skall ett underskrivet protokoll medfölja sargssystemet där leverantören garanterar att sargssystemet uppfyller de upprättade specifikationerna.

På insidan av sargen i sekretariatet skall det sättas ett certifikat där batchnummer, tillverkare, installationsdatum framgår. Vid flytt av sargen skall certifikatet flyttas med.

Försäkran skall ha koppling till certifikatet genom att minimum batchnummer och anläggningsnamn framgår.

Försäkran skall utöver till anläggningsägaren tillsändas Svenska Ishockeyförbundet på anlaggning@swehockey.se

Paragrafen gäller vid nyinstallation av sarg.

1.4 BANANS BELYSNING

Banan skall vara belyst så att TV-produktion som spelare, åskådare och funktionärer lätt kan följa spelet.

Den horisontella belysningen (E_H) mäts vid 19 stycken punkter.

Medelvärdet E_{H-med} skall vara lägst:

Arena	1 000 lux
Förbundshall	600 lux
Publikhall	400 lux
Träningshall	300 lux

Jämnheten skall vara 0.65 eller bättre.

Kvoten mäts E_{H-min} / E_{H-max}

Kravet på kvot gäller ej Träningshall.

1.4.1 Fri höjd belysning

För ishallskategori "Arena" och "Förbundshall" krävs minst **7 m** till lägsta konstruktionsdel (ex vis belysningen). För mediakub gäller minst **5,5 m** till underkant mediakub.

För ishallskategori "Publikhall" och "Träningshall" krävs minst 5 meter till lägsta konstruktionsdel (ex vis belysningen).

1.4.2 Styrning belysning* (Krav Arena)

Belysningen i arenan, över banan, skall kunna styras från sekretariat och i förekommande fall Teknikrummet.

Nedsläckt arena får **aldrig** förekomma.

1.4.3 Belysning vid match* (Krav Arena)

Följande krav skall följas:

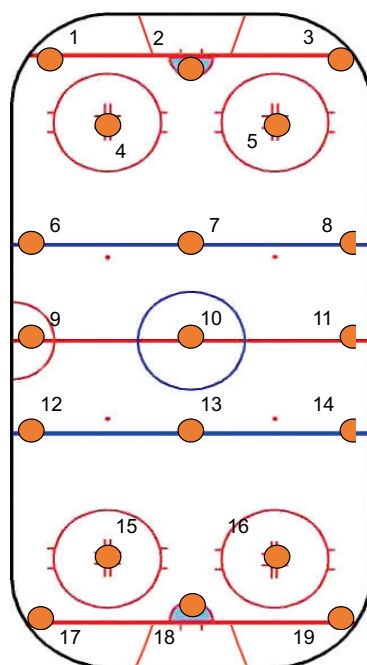
- Arenan skall vara upptänd med fullt matchljus fem (5) min innan uppvärmning
- Fullt matchljus direkt efter att line up är klar
- Fullt matchljus tills alla spelare och domare gått av isen efter perioden
- Fullt matchljus efter perioderna tills alla intervjuer är klara därefter önskas att arenan är stämningfullt ljussatt
- Det skall vara fullt matchljus när första spelaren beträder isen efter varje periodpaus
- Sändande bolag har under sändningstid rätt att ljussätta kommentatorsposition, flashposition, intervjupositioner samt studioposition i arenan

1.4.4 Ljuseffekter vid match* (Krav Arena)

Före och under match skall matcharrangör säkerställa att:

- Ett tydligt ljus highlightar hemmalagets spelarentré.
- Bortalagets entré är markerat med ljus.
- Det finns följespottar, eller motsvarande ljussättning, från var sin långsida på objekten vid:
 - o Hemmalagets spelarentré
 - o Lagkaptenernas hälsning på domarna
 - o Ceremonier

FIGUR 11 – BANANS BELYSNING



1.5 FLEXIBLE GOAL PEGS

Peggens funktion är att hålla målburen på plats samtidigt som den skall möjliggöra för målburen att flyttas vid kraftig påverkan, exempelvis spelare som åker på/krockar med den.

Goal Pegs skall användas vid samtliga ishockeymatcher som spelas på helplan.

Två olika pegtyper används för att anpassas till spelarnas storlek och vikt.

För seniorer, U16 och uppåt, skall en styvare blå peg användas.

För ungdomar, U15 och yngre, skall en mjukare gul peg användas.

1.5.1 Material och dimensioner

Peggarna skall vara av material polyeter polyuretan.

Dimensioner enligt figur.

1.5.2 Flexible Goal Pegs – Hårdhet och märkning

Goal Pegs skall vid matchspel vara märkta med leverantör och tillverkningsår.

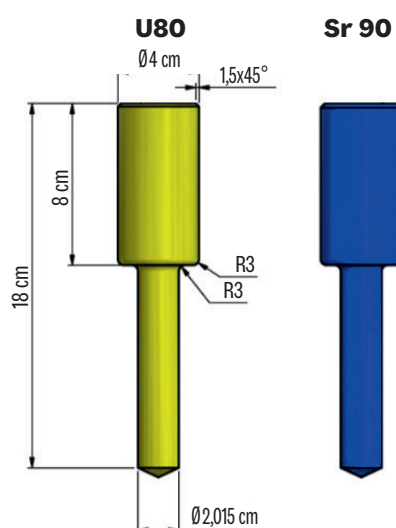
1.5.2.1 Blå Peg (seniorer)

Skall vara av hårdhetsklass A Shore 90 och märkt Sr90.

1.5.2.2 Gul Peg (ungdom)

Skall vara av hårdhetsklass A Shore 80 och märkt U80.

FIGUR 12 – GOAL PEGS



1.6 MÅLBURAR

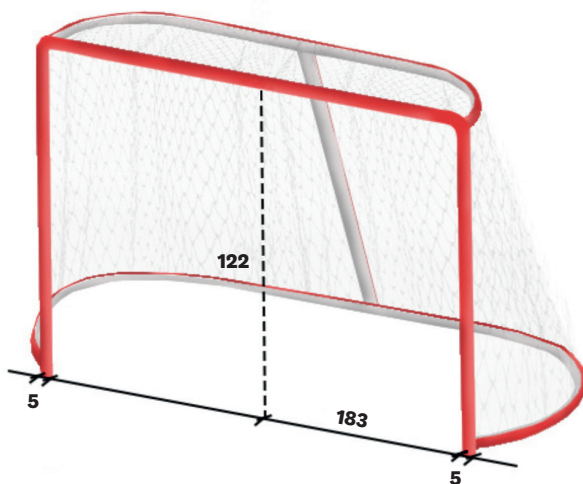
Målburarna skall vara placerade på mitten av icinglinjerna.

De vertikala målstolparna skall vara **122 cm** höga räknat från isen och stå på ett avstånd **183 cm** från varandra (mätt från insidan av målstolparna).

Stolparna och den horisontella målribban, som sammanbinder stolparna, skall vara av godkänd konstruktion och material samt ha en ytterdiameter på **5 cm**. Stolparna och ribban skall vara röda.

Målburen blir komplett med en ram som håller upp nätet, vars djup får vara högst **112 cm** och minst **60 cm**. Den skall vara målad vit förutom på de yttre delarna av stommen som skall vara röda.

FIGUR 13 – MÅLBURAR



Alla mått anges i cm

Ett nät skall hängas på/runt målramen och vara konstruerat så att pucken stannar kvar inne i målet vid målskott.

Sockeln inne i målburen och andra stöd, utom målstolparna och målribban, skall vara täckta med en dyna. Dynans placering får inte vara närmare än **10 cm** från stolparna.

1.6.1 Stoppfunktion i målstolpen

Ett stopp skall finnas i målstolpen för att förhindra att peggen under pågående match åker upp (och försvinner) i målstolpen. Stoppet monteras i stolpen och 8,5 cm upp från underkant stolpe.

1.7 REKLAM

1.7.1 Reklam på isbanans spelyta*

Reklam får anbringas i de fem tekningscirkelarna (högst ett reklambudskap i varje cirkel) samt på fyra platser i mittzonen, två på vardera sida om den röda linjen. De fyra reklamplatserna i mittzon, utöver den i mittcirkeln, får vardera ha en maximal area av **400 x 200 cm**/reklamplats och skall vara belägget **minst 40 cm** från närmaste banmarkering.

Bakom icinglinjen på vardera sidan om målet får det vara ett reklambudskap på **max 550 x 150 cm** och som skall **vara beläget 40 cm från icinglinjen**.

Innanför blålinjen får i vardera zon vara ett reklambudskap på max **800 x 250 cm**. Reklambudskapet skall vara beläget 40 cm från blålinjen.

Av säkerhetsskäl är det inte tillåtet med dominerande mörk färg/ reklamvepa i cirklar/ reklamytor i isen, som kan göra att pucken blir svår att se.

Reklam /färgläggning får inte skymma tekningspunkter/ linjemarkeringar och inte ligga närmre linjemarkeringen än **5 cm**.

Undantaget är mittlinjen i mittcirkeln som får skymmas.

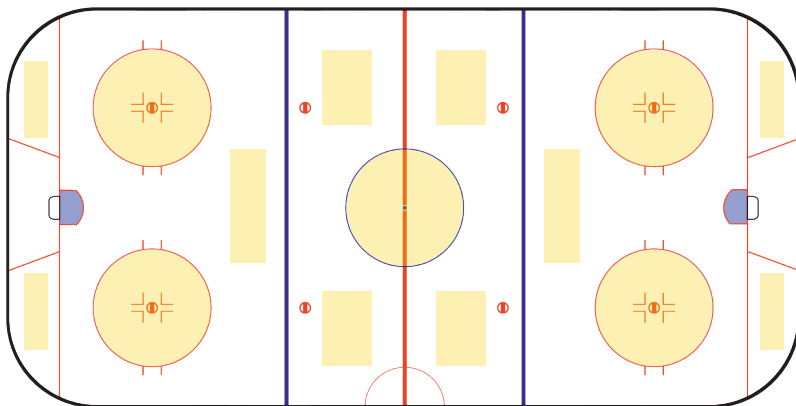
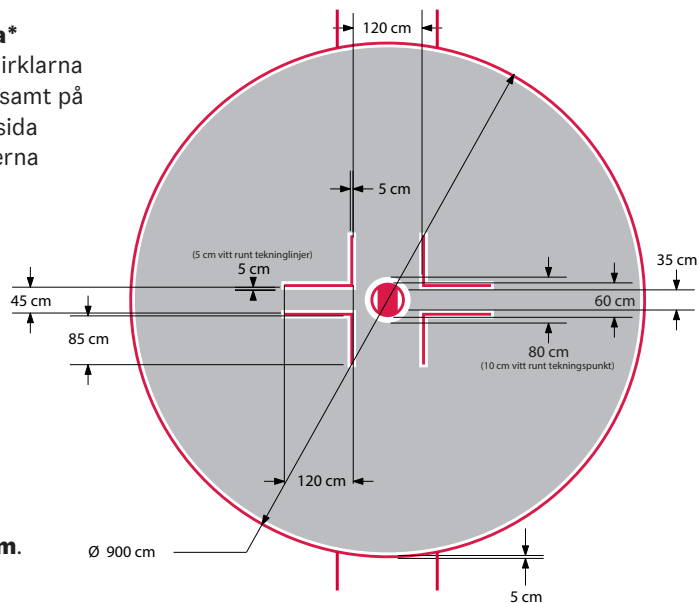
I de fall reklam finns i cirkel/cirklar i ytterzoner **skall** tekningspunkt och linje-/positionsmarkeringar vara omgärdade av en vit bård med bredden **10 cm** runt tekningspunkten och **5 cm** runt linje-/positionsmarkeringarna (se figur 14).

Reklam på målbur eller målbursnätet är ej tillåten, innefattar även tillverkarens namn/logga. Reklam på matchur får anbringas.

1.7.2 Reklam på sarg & skyddsglas*

Reklam på sarg medges fram till **10 cm** från linjemarkeringen på sargen. Saknas linjemarkering på sargen utgår regeln men linjemarkering skall då finnas på sparklisten.

FIGUR 14 – REKLAM



På skyddsglas medges reklam under förutsättning att sikten från sekretariat, utvisningsbås, läktare och för TV-produktionen ej påverkas.

Reklamen skall vara genomskinlig från publiksidan och placerad i nedkant av skyddsglasets. Reklamen får **max vara 15 cm hög** mätt från sargens överliggare.

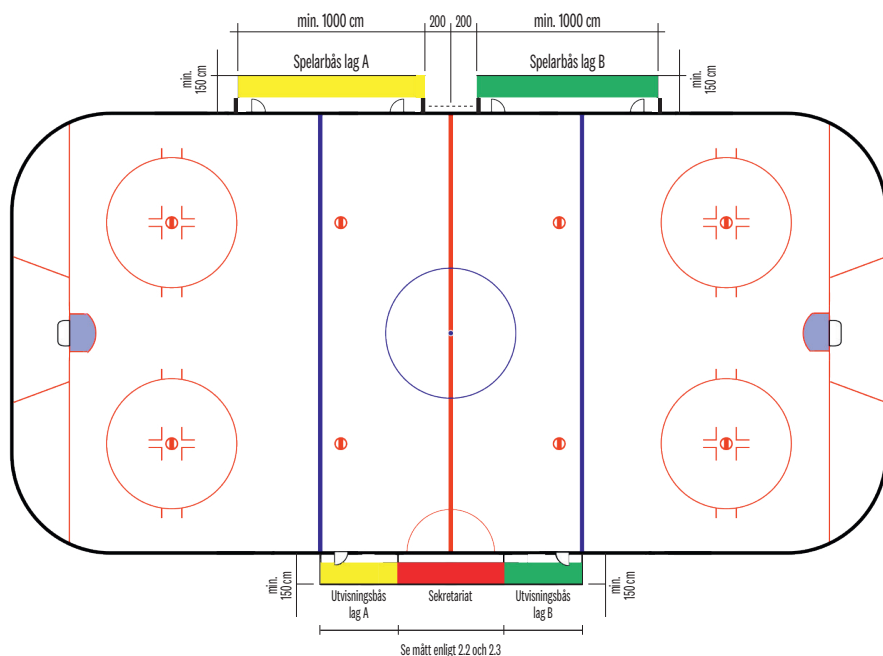
1.7.3 Reklam på skyddsnät/hängnät

Reklam på skyddsnäten/pucknäten får endast förekomma om de inte i något sammanhang utgör ett hinder eller försvårar för kamerabevakningen att övervaka all publik som finns på läktare eller motsvarande bakom näten.

Med bildmaterial menas i detta sammanhang allt rörligt – som stillbildsmaterial.

2 SPELAR- & FUNKTIONÄRSUTRYMMEN

FIGUR 15 – SPELAR-, UTVISNINGSBÅS OCH SEKRETARIAT



2.1 SPELARBÅS*

Varje bana skall vara försedd med två likadana spelarbås avsedda för ombytta spelare och lagens ledare.

Båsen skall vara belägna på samma sida av banan, intill sargen på långsidan och på motsatt sida som utvisningsbåsen.

Varje spelarbås skall börja **2 m** från mittlinjen, vara **minst 10 m** långt och hålla bredd/djup om **minst 1,5 m**. Skall finnas spelarbänk (-ar) med plats för **16 spelare**. För SHL se 2.1.2.

Spelarbåset skall ha en eller två dörrar. En dörr måste finnas i den **NEUTRALA ZONEN**.

Båsen ska kunna skyddas från tillträde t.ex. genom regel alternativt grind som avgränsar området kring båsen. Grinden skall vara utformad så att det varken går att krypa under eller klättra över den.

Spelarbåsens sidogavlar får inte vara fästa i sargen alternativt skall sidogaveln flexa med sargen vid tacklingar/påkänningar

Avseende skyddsglas se 1.3.3.

2.1.1 Defibrillator och bår*

I Arenor skall en defibrillator och bår finnas i direkt anslutning till utrymmet mellan spelarbåsen.

För övriga anläggningar skall det sitta ett anslag mellan spelarbåsen som beskriver var defibrillator respektive bår finns.

Defibrillator och bår skall finnas i utrymme dit utövarna på isen har tillgång.

2.1.2 Spelarbänkar SHL

Spelarbänkarna skall vara placerade 70 cm från sargens insida.

Markering skall finnas på minst två ställen i golvet 70 cm från sargens insida.

2.2 SEKRETARIAT*

Sekretariatet skall hålla minst nedan storlek och vara försett med bord/skrivyta:

Anläggning	Befintligt sekretariat	Vid nyinstallation fr.o.m. säsongen 2023/2024*
Arena	550 cm långt och 150 cm brett/djupt	650 cm långt och 150 cm brett/djupt
Förbundshall	550 cm långt och 150 cm brett/djupt	650 cm långt och 150 cm brett/djupt
Publikhall	400 cm långt och 150 cm brett/djupt	550 cm långt och 150 cm brett/djupt
Träningshall	400 cm långt och 150 cm brett/djupt	550 cm långt och 150 cm brett/djupt

*Om plats finns utan stora ingrepp på befintlig läktare.

Sekretariatet skall vara skyddat från tillträde/ åtkomst av andra personer än spelare och funktionärer. Utrymmet skall mot publiksida kunna reglas inifrån båset.

Avseende skyddsglas se 1.3.3.

2.3 UTVISNINGSBÅS

Varje bana skall vara försedd med två bås, benämns utvisningsbås.

Båsen skall vara belägna på vardera sida om sekretariatet och på motsatt sida spelarbåsen. Krav om motsatt sida gäller ej i Träningshall.

Båsen skall hålla minst nedan storlek:

Anläggning	Befintliga utvisningsbås	Vid nyinstallation fr.o.m. säsongen 2023/2024
Arena	400 cm långa och 150 cm breda/djupa	400 cm långa och 150 cm breda/djupa
Förbundshall	400 cm långa och 150 cm breda/djupa	400 cm långa och 150 cm breda/djupa
Publikhall	300 cm långa och 150 cm breda/djupa	400 cm långa och 150 cm breda/djupa
Träningshall	300 cm långa och 150 cm breda/djupa	400 cm långa och 150 cm breda/djupa

Utvisningsbåsen skall vara skyddade från tillträde/åtkomst av andra personer än spelare och funktionärer. Utrymmet skall mot publiksida kunna reglas inifrån båset.

Båsens sidogavlar får inte vara fästa i sargen.

Avseende skyddsglas se 1.3.3.

2.4 OMKLÄDNINGSRUM

2.4.1 Spelare

Respektive lag skall ha tillgång till ett omklädningsrum som rymmer minst 25 spelare och ledare inklusive utrustning.

I omklädningsrummet skall finnas bänkar, toalett och duschar.

Omklädningsrummet rekommenderas vara minst 35 m². Omklädningsrummet skall ha minst 18 lpm bänk samt plats för bord centralt i rummet.

För spel i **SHL/HA/SDHL/HE/J20N** gäller kravet på pausklocka på väggen i omklädningsrummet alternativt väl synligt i korridor i direkt anslutning till omklädningsrummet.

Krav SHL/HA – Bortalaget skall sitta i förbestämt omklädningsrum före/efter och i periodpauser.

2.4.2 Domarrum

Minst ett separat omklädningsrum utrustat med omklädningsplatser för fyra (4) personer med tillhörande toalett och dusch. Rummet skall vara låsbart inifrån och skyltat ”Domare”.

För spel i SHL/HA krävs omklädningsrum med plats för sex (6) personer inkl bord och stolar.

För spel i SHL/HA/SDHL/HE/J20N gäller kravet på tittöga i dörren samt pausklocka på väggen i rummet. Om domarrummet placerat avskilt kan pausklocka i korridor godkännas.

Separat omklädnings- och duschmöjlighet skall kunna erbjudas vid domarteam av olika kön.

2.4.3 Läkarrum (Krav Arena)

Ett separat rum utrustat med undersökningsbreds och plats för bår (för intagning av den skadade).

God belysning, tvättfat och första hjälpen förband. WC skall finnas i direkt anslutning.

Dörren till rummet skall vara märkt ”Läkarrum” och/eller med skylt (vitt kors på grön botten).

2.4.4 Sjukvårdsrum (Krav Förbundshall/Publikhall)

Ett separat rum utrustat med undersökningsbreds och plats för bår (för intagning av den skadade).

God belysning och första hjälpen förband.

Dörren till rummet skall vara märkt ”Sjukvårdsrum” och/eller med skylt (vitt kors på grön botten).

2.4.5 Säker inpassering (Krav SHL/HA/SDHL/HE/J20N)*

Spelare och domare skall ha säker in-/utpassering från omklädningsrummen till isen. Man skall inte behöva gå igenom/förbi publik och/eller riskera slag/spott/att föremål kastas på sig.

För SHL-, HA- och HE-spel är det krav att spelartunnel/motsvarade som går ända fram till sargkanten.

2.5 SLIPRUM*

Minst ett sliprum skall finnas centralt och i närhet till omklädningsrummen.

Sliprummet skall vara utrustat med utsug/dammsugare.

Sliprummet skall vara utrustat med släckutrustning i eller i direkt anslutning.

3 ARENARUMMET

Med Arenarummet avses utrymmet innanför anläggningens väggar där spelytan finns och omfattar entréhall, pausutrymmen, toaletter, restaurang, kiosker, signal- och tidsanordningar (ljud, videoskärmar, klockor), läktare, utrymmen för TV och press.

3.1 Informations-/Påbudsskyltar (Krav SHL/HA/SDHL/HE/J20N)

Paragrafen gäller i sin helhet för anläggningar där det spelas SHL/HA/SDHL/HE/J20N-matcher.

Följande skyltar skall finnas uppsatta alternativt blir uppsatta på arrangörens initiativ i samband med match/eventemang.

3.1.1 Entréer*

Paragrafen har utgått. Kravet regleras i Regelbok Säkerhet.

3.1.2 Rinken/Spelplanen*

Paragrafen har utgått. Kravet regleras i Regelbok Säkerhet.

3.1.3 Fotobås*

Paragrafen har utgått. Kravet regleras i Regelbok Säkerhet.

3.1.4 ”Fotoluckor”

För att installera ”fotoluckor” i skyddsglasen på anläggningen krävs dispens från Svenska Ishockeyförbundet.

3.2 LÄKTARE

3.2.1 Sittplatsläktare

Samtliga sittplatser skall vara numrerade.

3.2.2 Ståplatsläktare

Ståplatsläktare med fler än 6 steg/gradänger skall ha avbärräckten monterade i zick-zack form efter var sjätte steg/gradäng.

3.2.2.1 Läktarsektion supportrar (Krav Arena/HE)*

Generellt gäller att läktarsektioner där arrangörens och gästande lags klacksektioner återfinns **alltid** skall vara upplysta – punktbelysning skall finnas.

Armaturerna/belysningen skall vara uppsatt så att ljuset kommer uppifrån alternativt framifrån mot publiken. Nedsläckta klacksektioner får **aldrig** förekomma.

Gästande lags supportrar skall ha:

- separat och avgränsad entré till anläggningen
- läktarsektion med plats för minst 150 personer
- eget pausutrymme med herr- och damtoalett samt kiosk.

Läktarsektioner med tillhörande område skall rent byggtekniskt vara så modifierad att obehöriga varken medges tillträde eller gästande supportrar obehörigen medges frånträde.

Läktardelen skall mot övriga publiksektioner vara omgärdad med staket, höjd minimum **120 cm**.

Alternativt skall närliggande publiksektioner stängas av med hjälp av exempelvis nät över stolsrader i syfte att förhindra att publik rör sig mellan sektionerna.

Det är krav på frizon mellan arrangerande lags klacksektion och sektion för gästande lags supportrar. Frizonen skall utformas på så sätt att man inte fysiskt kan nå varandra.

Pausutrymmet skall vara utformat så att obehöriga varken medges tillträde eller gästande supportrar obehörigen medges frånträde.

Kastnät skall finnas framför klacksektioner i de fall läktarsektioner tillhörande motstående lag finns placerade framför klacksektionen. Detta gäller oavsett om läktarsektionen är klacksektion eller ej samt om klacksektion och motstående lags läktarsektion är placerade på samma etage eller ej.

Kastnät skall finnas/kunna dras fram längs sidorna av klacksektioner i de fall klacksektioner är placerade bredvid varandra så att ett kast från en klacksektion kan nå en annan klacksektion.

Det ovannämnda gäller även om antalet läktarsektioner utökas till gästande lags supportrar.

3.2.3 Kamerabevakningsutrustning (Krav SHL/HA/HE)*

Samtliga matcher i SHL, HockeyAllsvenskan och HockeyEttan skall kamerabevakas.

För klubbar i HockeyEttan som aldrig haft ett kamerabevakningssystem medges undantag.

Antal kamerahuvuden i arenarummet får inte understiga fyra (4) stycken till antalet och skall vid varje tillfälle vara fungerande.

Kamerabevakningssystemet skall kunna kamerabevaka hela den publika miljön i arenarummet vill säga, samtliga läktarsektioner med tillhörande områden/ytor.

3.2.3.1 Produktbeskrivning kamerabevakningsutrustning

Kontakta Svenska Ishockeyförbundet via anlaggning@swehockey.se för aktuell produktbeskrivning.

3.3 TOALETTER

Antal toalettutrymmen står i proportion till antal åskådare/publik som anläggningen är dimensionerad för.

Åskådare	Toaletter	RWC	Urinalplatser
Utan publik	1	1	0
>500	4	1	2-7
1000	6	1	4-10
>2000	10	2	15

För publik skall minst ett separat WC-rum anpassat för rörelsehindrade finnas.

Balanserad fördelning mellan herr och damtoaletter.

Samtliga toalettutrymmen skall vara uppvärmda.

Paragrafen är en rekommendation för befintliga anläggningar. Antalet toaletter får dock inte minskas såvida inte kravet är uppfyllt.

Vid nybyggnation är paragrafen ett krav i sin helhet.

3.4 FUNKTIONÄRS- & MEDIARUM

3.4.1 Ledningsrum (Krav Arena)*

Ledningsrum skall finnas och vara utformat så att minst fyra (4) personer får plats att sitta och arbeta med god arbetsmiljö och god översyn över hela anläggningen.

Ledningsrummet ska vara så placerat att samtliga av arenans sektioner är överblickbara, i synnerhet gäststande och arrangerande lags ståplatser/sittplatser.

Ledningsrummet skall ha kommunikationsförbindelse med sekretariat via kommunikationsradio eller motsvarande, mobiltelefon är **inte** tillåtet.

Ledningsrummet skall gå att låsa, vara insynsskyddat samt i övrigt vara helt tillslutet.

3.4.2 Teknikrum (Krav SHL & HA)

Från teknikrummet styrs/kontrolleras den tekniska utrustningen i arenan – mediakub, ljudanläggning, skärmar mm.

3.4.3 Videomåldomarrum

Paragrafen har utgått.

3.4.4 Mediarum

Lokal skall finnas för pressträff. Kan också användas som generellt mötesrum.

3.5 SERVERING & PAUSUTRYMMEN

För publik skall det finnas pausutrymmen med minst **0,2 kvm** per åskådare som anläggningen är dimensionerad för.

I anläggningar klassificerade Arena skall det finnas videaskärmar eller motsvarande där paustid, rörliga bilder mm kan visas.

3.5.1 Restaurang (Krav Arena)

Med restaurang avses att man kan servera varm mat.

3.5.2 Cafeteria/Kiosker (Krav Arena, Förbunds- & Publikhall)

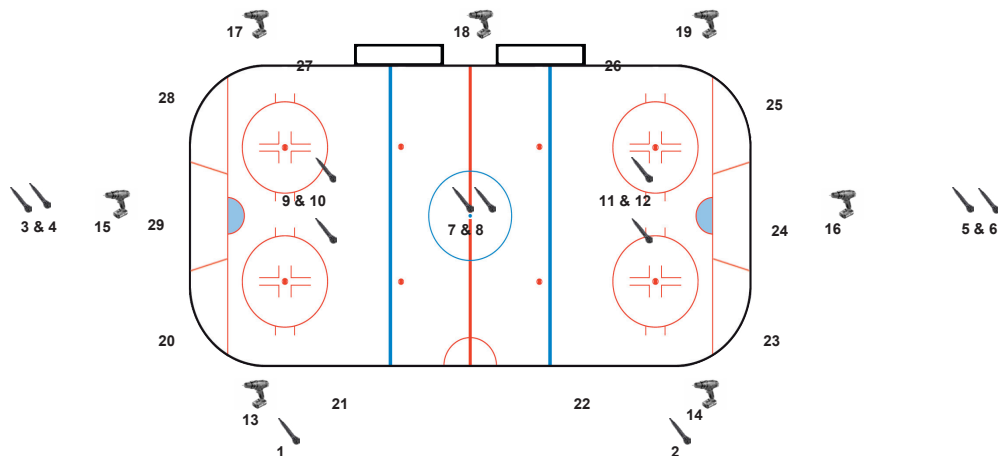
Försäljning av drycker, snabbmat, godis, souvenirer m m.

3.6 LJUD

Varje anläggning skall vara försedd med ljudanläggning för tal och musik samt siren för markering av spelavbrott, sirenen skall avge en entonig signal.

3.6.1 Ljud SHL/HA

För matcher i SHL/HA kan sändande produktionsbolag välja att konfigurera mikrofoner mm enligt nedanstående ljudplan.



TV-sida

Möjliga ljudpositioner

1	Ambiencemikrofon	Tar upp allmänt arenaljud. Placerad från taket mitt i zonen, mitt i läktaren.
2	Ambiencemikrofon	Tar upp allmänt arenaljud. Placerad från taket mitt i zonen, mitt i läktaren.
3-4	Hemmaklack	Placerad ovan klack.
5-6	Bortaklack	Placerad ovan klack.
7-8	Ljud från is.	Placerad i videokub.
9-10	Ljud från is.	Hängandes från taket.
11-12	Ljud från is.	Hängandes från taket.
		Fast mikrofon och kablage på ovanstående punkter.
13-19	Borrad hål i sarg	7 mm borrad hål i sarg för att komma åt ljudet på isen. Där sargen har skydd på baksidan av sargen så borras ett håll på 50-70 mm för att komma åt sargen. Teknikbolaget riggar upp trådlösa mikrofoner i hålen vid matcherna.
20-29		Monteras högst upp på skyddsglasat. Speciella mikrofoner för att ta upp miljöljudet på isen.

Ljudsignaler som skall finnas från arenaregi med avlämningspunkt OB-plats

1	Alla arenamikrofoner.
2	Musik
3	Mikrofoner och musik mixad.
4	Domarens mikrofon.

Coaxkabel och XLR-kontakt på samtliga.

Övrigt

Högtalare som är riktade mot sektion där kommentatorer sitter ska kunna separeras och ställas ned till hälften av övriga högtalares styrka.

Vid tidpunkterna för intervjuer i arena innan arrangemanget har börjat skall det inte spelas musik, göras soundchecks eller motsvarande.

3.7 KLOCKOR

3.7.1 Klockor på anläggningen

Paragrafen har utgått.

3.7.2 Matchklocka

Varje anläggning/bana skall vara försedd med en resultattavla för att åskådare, spelare och funktionärer skall bli riktigt informerade beträffande:

- a) Spelad tid i perioden, räknad uppåt från 0.00 till 20.00 alternativt neråt från 20.00 till 0.00.
- b) Strafftid som återstår att avtjäna för åtminstone två spelare per lag, räknad nedåt från utdömd strafftid till 0.
- c) Mål.
- d) Time-out, räknad nedåt från 30 till 0 sekunder.
- e) Övertid
- f) Paustid, räknad nedåt från det totala antalet minuter till 0.
- g) Koppling till pausklocka i domar- som omklädningsrum (Krav SHL/HA/SDHL/HE)

3.7.3 Matchklocka SHL

Klocksignalen från den officiella matchklockan skall distribueras på anvisat nätverk via Multicast eller Broadcast till TV (media). Signalen skall skickas som icke krypterad data med ett protokoll som är specificerat. Protokollet skall minst innehålla: period, matchtid, utvisningsklockor samt en status på matchen som visar om det är inför match, spel, periodpaus eller powerbreak.

Om klockan är nätverksbaserad så ska det vara ett dedikerat nätverk där inget annat får finnas förutom verksamhet auktoriserad av Svenska Ishockeyförbundet.

3.8 MEDIAKUB (Krav SHL)

I de fall en eller flera mediakuber finns installerade över banan måste de sitta på en fri höjd om minst **5,5 m** från isen. Vid behov justeras belysningen så att belysningskraven under mediakuben uppfylls.

3.9 LED-SKÄRM (-ar) (Krav HA, om inte mediakub finns)

Alternativ till Mediakub för visning av rörliga bilder. Får sättas upp på vägg eller motsvarande. Skärmen skall minst uppfylla funktionalitet enligt 3.6.

3.10 INTERNET/BREDBANDSUPPKOPPLING

Publikt som skyddat internet (krav SHL/HA/SDHL/HE/J20N) uppkoppling skall finnas. Minst två (2) nät varav det ena skall vara lösenordsskyddat.

Kapaciteten på uppkoppling skall vara minst 100/100 Mbit/s.

Fiberanslutning krav för SHL.

3.11 TV-PRODUKTION

Regeln gäller i sin helhet, om inget annat sägs, för anläggningar där SHL- respektive HA-matcher spelas.

Om det är publik i närheten av sändande bolags, TV/Radio/Press, arbetsplatser under arrangemanget skall vakter finnas i anslutning till denna position för att garantera säkerheten för de som arbetar där.

Produktionspersonal ansvarar för att inget produktionsmaterial får skymma eller blockera nödutgångar och utrymningsvägar i arenan.

Huvudkameraplattformen kan vara "Rättvänd" eller "Felvänd". Med "Rättvänd arena" avses arena där huvudkameraplattformen är placerad på motstående sida spelarbåsen.

3.11.1 TV-kameraplattform

För Förbundshallar gäller kravet på minst en (1) kameraplattform samt 2 tillhörande kommentatorpositioner.

3.11.2 Huvudkameraplattform (SHL/HA)

Konfigureras enligt:

- 3 stycken kameror
- 1 kommentatorposition
- 1 mindre kamera till kommentatorerna
- Kablage till/från OB-buss; till kameror och monitorer

Placering:

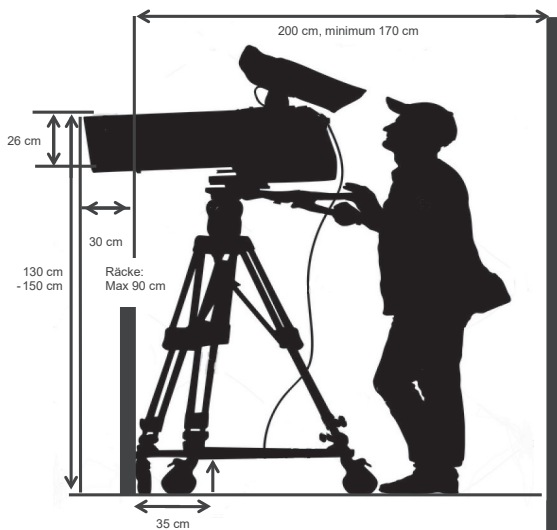
- Huvudkameran **skall stå** på mittlinjen
- Vinkeln mot isen **skall vara** 15°-18° från plattformen till teckningspunkten i mittcirkeln
- Närbildskamerorna placeras på var sin sida om huvudkameran

Det **skall** vara fri sikt mot hela spelplanen. Inga byggnationer, publik eller övriga kameror får skymma sikten mot spelplanen, spelarbås eller sekretariat/utvisningsbås. "Pensionerade" spelarnummer och SM-guldflaggor som hänger i arenan **skall** kunna nås av alla kameror på huvudplattformen.

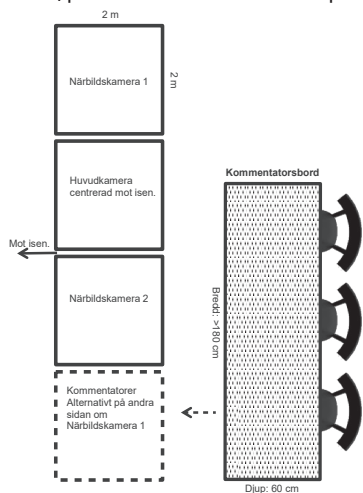
Mått:

- Varje kameraplats är **2x2 meter**. Minimimått **1,85 meter** bred och **1,7 meter** djup kan tillåtas undantagsfall.
- Kamerorna (3 stycken) placeras i bredd på huvudplattformen. Minimimått (bredd) **5,5 meter**.
- Kamerorna kan/får placeras i djupet framför varandra, för detta alternativ **krävs** en fördjupad besiktning av sakkunnig – kontakta Svenska Ishockeyförbundet.
- Kommentatorplatserna; 3 stycken i bredd, minimibredd **180 cm**.
- Kamera till kommentatorerna är fjärrstyrd, kan stå på ett stativ/ställning. Placering utifrån förutsättningarna på arenan. Avstånd från kamerans lins till näsan på kommentatorerna **skall** vara **1,5 meter**.
- Såväl TV-kamerorna som kommentatorerna skall vara avskilda från publiken.

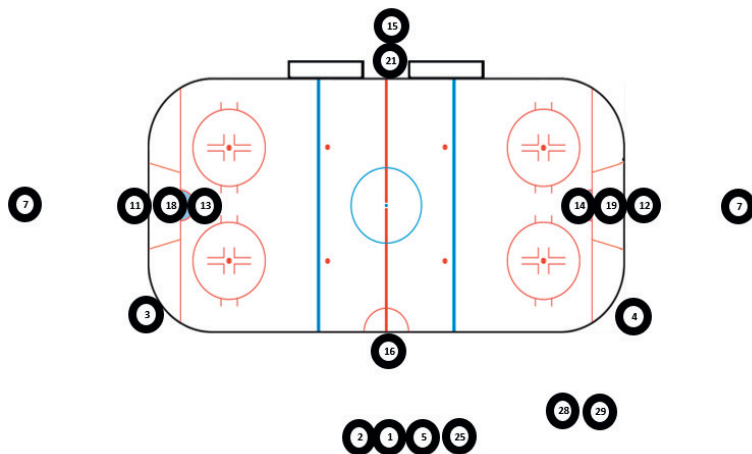
Mått Huvudkameraposition:



Mått/positioner Huvudkameraplattform (Rättvänd Arena)



Kameraplan "Rättvänd Arena"

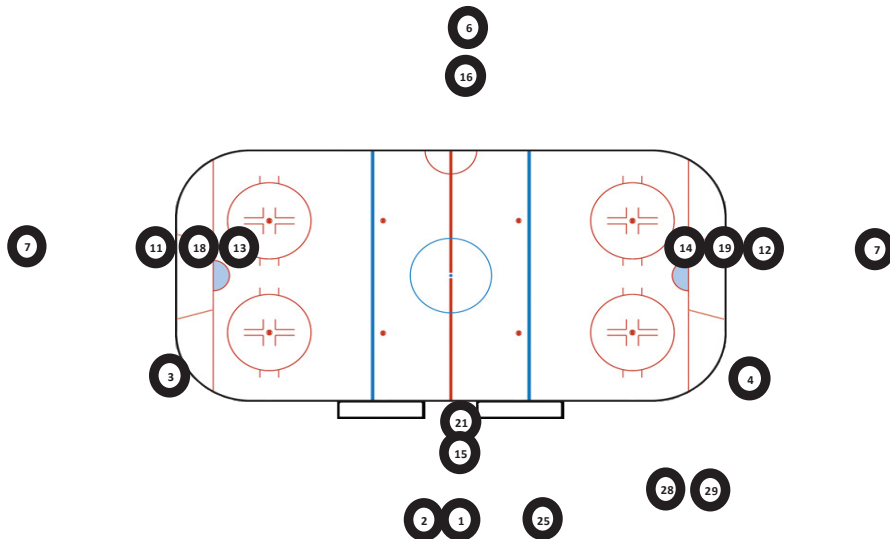


Positioner

- | | |
|------------------------------------|---|
| 1 Kamera - Huvudkamera | På huvudkameraplattform |
| 2 Kamera - Närbildskamera 1 | På huvudkameraplattform |
| 3 Kamera - Rinkside vänster | På golvnivå i vänster hitre rundel. Från mållinjen: 3 m ned i rundeln mätt från utsidan. |
| 4 Kamera - Rinkside höger | På golvnivå i vänster hitre rundel. Från mållinjen: 3 m ned i rundeln mätt från utsidan. |
| 5 Kamera - Närbildskamera 2 | På huvudkameraplattform |
| 7 Kamera - High end | På vä, eller hö. kortsida på isens centrallinje. Ej ordinarie position. Ska finnas en plan för. |
| 11 Kamera - Rocker cam vänster | Rakt bakom vänster mål ovan skyddsglasat på stolpe. Kameran placerad precis ovan skyddsglas |
| 12 Kamera - Rocker cam höger | Rakt bakom höger mål ovan skyddsglasat på stolpe. Kameran placerad precis ovan skyddsglas |
| 13 Kamera - VideoMålDomare vänster | Placerad i taket rakt ovan vänster mål. Monteras fast i arenan. |
| 14 Kamera - VideoMålDomare höger | Placerad i taket rakt ovan höger mål. Monteras fast i arenan. |
| 15 Kamera - Rocker cam rödlinje | Placerad mellan bänkarna ca 2,5m upp på stolpstativ. |
| 16 Kamera - Rocker cam rödlinje | Placerad i sekretariatet ovan skyddsglasat på stolpstativ. |
| 18 Kamera - Målbur vänster | I målbur vänster. Kameran monterar på mittstolpen i målburen. Ej ordinarie position. |
| 19 Kamera - Målbur höger | I målbur höger. Kameran monterar på mittstolpen i målburen. Ej ordinarie position. |
| 21 Kamera - Studio / kameraplats | Mellan bänkar. Används när studion är på plats. Kan också användas som vanlig kamerapos. |
| 25 Kamera - Kommentatorsplats | På huvudkameraplattformen eller i anslutning till. |
| 26 Kamera - Flash-position | |
| 28 Kamera - Omklädningsrum hemma | Omklädningsrum hemmalag. Fäste behövs. |
| 29 Kamera - Omklädningsrum borta | Omklädningsrum bortalag. Fäste behövs. |

Kameraplan "Felvänd Arena"

I detta fall placeras två (2) kameror (#1 och #2) på kameraplattformen på spelarbåssidan och en närbildskamera (#6) på motstående sida.



Positioner

1 Kamera - Huvudkamera	På huvudkameraplattform
2 Kamera - Närbildskamera 1	På huvudkameraplattform
3 Kamera - Rinkside vänster	På golvnivå i vänster hitre rundel. Från mållinjen: 3 m ned i rundeln mätt från utsidan.
4 Kamera - Rinkside höger	På golvnivå i vänster hitre rundel. Från mållinjen: 3 m ned i rundeln mätt från utsidan.
6 Kamera - Närbildskamera 2	Reverse. 15-18° till mittpunkten, placerad centrerad i arenan.
7 Kamera - High end	På vä, eller hö. kortsida på isens centrallinje. Ej ordinarie position. Ska finnas en plan för.
11 Kamera - Rocker cam vänster	Rakt bakom vänster mål ovan skyddsglas på stolpe. Kameran placerad precis ovan skyddsglas
12 Kamera - Rocker cam höger	Rakt bakom höger mål ovan skyddsglas på stolpe. Kameran placerad precis ovan skyddsglas
13 Kamera - VideoMålDomare vänster	Placerad i taket rakt ovan vänster mål. Monteras fast i arenan.
14 Kamera - VideoMålDomare höger	Placerad i taket rakt ovan höger mål. Monteras fast i arenan.
15 Kamera - Rocker cam rödlinje	Placerad mellan bänkarna ca 2,5m upp på stolpstativ.
16 Kamera - Rocker cam rödlinje	Placerad i sekretariatet ovan skyddsglas på stolpstativ.
18 Kamera - Målbur vänster	I målbur vänster. Kameran monteras på mittstolpen i målburen. Ej ordinarie position.
19 Kamera - Målbur höger	I målbur höger. Kameran monteras på mittstolpen i målburen. Ej ordinarie position.
21 Kamera - Studio / kameraplats	Mellan bänkar. Används när studion är på plats. Kan också användas som vanlig kamerapost.
25 Kamera - Kommentatorsplats	På huvudkameraplattformen eller i anslutning till.
26 Kamera - Flash-position	
28 Kamera - Omklädningsrum hemma	Omklädningsrum hemmalag. Fäste behövs.
29 Kamera - Omklädningsrum borta	Omklädningsrum bortalag. Fäste behövs.

Kablering/Ledningsdragning:

Det skall alltid finnas en kabelväg mellan OB-buss och huvudplattform.

Huvudplattform (Kameraplatser 1, 2, 5, 6 - se figur)

- 2 st Cat6 kabel till Bluecoms nät eller motsvarande
- 2 st Cat6 kabel till OB-buss
- El 1 x 16A, 4 x 230V, 2 st grupper avsäkrade 10A.

Om kommentatorsplatsen inte är i direkt anslutning till huvudplattformen räcker det med 2 x 230V uttag (1 grupp avsäkrad 10A).

3.11.2.1 Krav skyddsglas

Vid kamerapositionerna vid sargen (ex vis positionerna 3 och 4 i kameraplanen) skall det vara rena och repfria skyddsglas.

3.11.3 ”Flash-position”

Intervjuposition. Utrymme som möjliggör två (2) separata samtidiga intervjuer. Tillgång till el (230 V) och fast riktad belysning.

3.11.4 Mötesrum – Förberedelse inför match (SHL)

Matcharrangör skall tillhandahålla lokal med bord och stolar för 15 personer. Lokalen används för redaktionella möten och behövs minst fram till 1,5 h före matchstart.

Rummet ska vara avskilt från publika utrymmen och skall finnas i anslutning/närhet till plats där maten för produktionspersonalen serveras.

3.12 RADIO

SHL/HA – Arenan svarar för dubbla kommentatorspositioner (en position med två platser för webbreferent-team, en position med två platser för radioreferent-team). Kommentatorplatserna skall vara placerade längs långsidan, så centralt som möjligt och avskärmad/distans till publik. Tillgång till bord, stolar, el, internet.

SDHL/HE – Plats för minst en (1) kommentator och bisittare med tillgång till bord, stolar, el och internetuppkoppling.

3.13 PRESS

Arena

Minst 15 pressplatser skall finnas längs långsidan. Pressplatserna skall vara sittplatser med tillgång till skrivyta (skrivbord eller motsvarande), laddningsmöjlighet för dator och mobil samt internet. Platserna skall vara tydligt avgränsade och vara/kunna göras avskärmade/distanserade mot publik.

Tillgång till uppehållsrum med bord, stolar, pentry, internetanslutning samt WC skall erbjudas. Till uppehållsrummet skall publik ej beredas tillträde.

Upphållsrum och pressplatser kan utgöras av samma yta.

Pressplatser alternativt uppehållsrum skall hållas tillgängligt för press minst 90 minuter efter slutsignal.

Förbundshall

Pressplatser skall finnas på läktare längs långsida med tillgång till internet.

3.14 FOTOGRAFER

Plats för fotografer anvisas efter förutsättningarna på anläggningen.

Vid plats i separata fotobås, i direkt anslutning till spelarbåsen, eller i området mellan spelarbåsen gäller kraven på påbudsskylt (se 3.1.3) och att person (-erna) skall bära hjälm.

3.15 REKLAM I ARENARUMMET

Alla handlingar och uttrycksmedel som strider mot svensk lag med självklarhet också är otillåtna i samband med matcher inom Svensk Ishockey.

Politiska budskap får inte förekomma under matcher i Svensk ishockey.

Det åligger arrangerande förening att motverka alla former av handlingar och uttrycksmedel av kränkande slag och/eller otillbörligt beteende.

LED-skärmar, reklambudskapen, får inte reflekteras i skyddsglasat eller isen.

3.16 DEFIBRILLATOR OCH BÅR FÖR PUBLIKEN*

Defibrillator och bår skall finnas i utrymme dit allmänheten har tillgång.

Anläggning med flera våningsplan skall ha minst en defibrillator på varje våningsplan.

Defibrillator skall vara utmärkt med skylt. Defibrillators placering skall framgå av eller i anslutning till utrymningsplan.

3.17 UTRYMNINGSLARM & UTRYMNINGSPLAN

Utrymningslarm skall finnas installerat och skall följa lokala myndigheters lagar och förordningar.

Utrymningsplan skall finnas uppsatt vid entréer, omklädningsrumskorridorer och pausutrymmen.

4 UTANFÖR ANLÄGGNINGEN

4.1 ENTRÉER*

Entréer/utgångar för publik, funktionärer och aktiva skall i största möjliga utsträckning skiljas.

Minst en entré skall vara utformad så att tillträde för personer med funktionsnedsättning är möjlig.

4.1.1 Biljettkontroll

System för att registrera publik/åskådare vid insläpp skall finnas. Exempel: Snurrgrind, räkneverk, scanners.

4.1.2 Påbudsskyltar (Krav SHL, HA, SDHL, HE, J20N)*

Paragrafen har utgått. Kravet regleras i Regelbok Säkerhet.

4.1.3 Gästande lags supportrar (Krav Arena/HE)

Gästande lags supportrar skall ha egen separat och klart avgränsad entré från övriga publika entréer .

4.2 PARKERING

4.2.1 Uppställningsplats OB-buss (Outside Broadcasting)

Parkeringen skall vara avskild från publika parkeringsytor.

Berört/da fordon skall ha en omedelbar närhet till uttalade entréer för arbetande mediapersonal och en kabelväg till huvudkameraplattformen.

Området runt berört/da fordon skall hållas fri från publik på ett sådant sätt att mediapersonalen och fordon inte kan utsättas för angrepp eller skadegörelse.

Plats för (extremfallet) tre (3) OB-bussar – **5,5x20m, 4x20m, 3x6m.**

4.2.1.1 Elförsörjning uppställningsplats OB-buss

Elektriciteten till OB-bussarna skall vara separerad från all annan övrig verksamhet.

Följande uttag skall finnas: 2x63A, 1x32A, 1x16A, 4x230V (2 st grupper om 10A).

En elcertifierad person med god kännedom om anläggningen skall finnas på plats matchdagen.

4.2.2 Uppställningsplats ambulans*

Uppställningsplats/Angreppsväg för ambulans med fri väg till banan skall finnas.

4.2.3 Domare (Krav Arena och HE)

Parkeringen skall vara avskild från publika parkeringsytor och berörda fordon skall ha en omedelbar närhet till uttalade entréer för domarna.

Området runt berörda fordon skall hållas fria från publik på ett sådant sätt att fordonen och dess passagerare inte kan utsättas för angrepp eller skadegörelse.

4.2.4 Spelarbuss bortalag (Krav Arena och HE)

Parkeringen skall vara avskild från publika parkeringsytor och berörda fordon skall ha en omedelbar närhet till uttalade entréer för spelarna.

Området runt berörda fordon skall hållas fria från publik på ett sådant sätt att fordonen och dess passagerare inte kan utsättas för angrepp eller skadegörelse.

4.2.5 Supporterbuss (Krav Arena och HE)

Parkeringen skall vara avskild från publika parkeringsytor och berörda fordon skall ha en omedelbar närhet till uttalad entré för gästande supportrar.

Området runt berörda fordon skall hållas fria från publik på ett sådant sätt att fordonen och dess passagerare inte kan utsättas för angrepp eller skadegörelse.

NOTERINGAR

A series of horizontal dotted lines for taking notes.

5 SVENSKA ISHOCKEYFÖRBUNDET

5.1 SVENSKA ISHOCKEYFÖRBUNDETS BESIKTNINGSGRUPP

Besiktningssgruppen har delat upp arbetet/ansvaret i fyra (4) områden/regioner – Norr, Väst, Öst och Syd – vilket följer den struktur som Svenska Ishockeyförbundet arbetar efter.

Besiktningssgruppens uppdrag är att verka för:

- Att de svenska anläggningar där ishockey spelas följer de regelverk som Svenska Ishockeyförbundet upprättat.
- Att tillse att samtliga anläggningar i Sverige är besiktade och certifierade för seriespel.
- Att hålla föreningar och anläggningsägare informerade om anläggningskraven i förhållande till serietillhörighet.
- Att ha god överblick av anläggningarnas standard genom bl.a. ett uppdaterat anläggningsregister

5.2 KONTAKTER BESIKTNINGSGRUPPEN

Anläggningsansvarig

Simon Stigenberg, 076 051 57 59, simon.stigenberg@swehockey.se

Samordningsansvarig

Linda Magnusson, 070 918 83 24, linda.magnusson@swehockey.se

Region Norr

Björn Karlström, 070 591 92 98, bjorn.karlstrom@swehockey.se

Jan Hägglund, 070 370 65 74, jan.hagglund@swehockey.se

Region Väst

Conny Perving, 070 412 74 44, conny.perving@swehockey.se

Håkan Söderqvist, 070 222 70 68, hakan.soderqvist@swehockey.se

Region Öst

Conny Perving, 070 412 74 44, conny.perving@swehockey.se

Håkan Söderqvist, 070 222 70 68, hakan.soderqvist@swehockey.se

Region Syd

Roland Lundqvist, 073 884 1662, roland.lundqvist@swehockey.se

Bengt Halvardsson, 073 327 6799, bengt.halvardsson@swehockey.se

Lars Rydmark, 070 676 77 70, lars.rydmark@swehockey.se

5.3 BESIKTNINGSKOSTNADER

För säsongen 2023/2024 utgår kostnad för besiktning enligt nedan.

Besiktning i enlighet med besiktningintervall: 5 600 kr

Sargbesiktning: 2 800 kr

Ombesiktning: 2 800 kr

5.4 KRAVSAMMANSTÄLLNING ANLÄGGNINGSKLASSIFICERING – 2023/2024

	Arena	Förbundshall	Publikhall	Tr hall	Isyta
	SHL/HA	SDHL/HE/J20N			
Publikplatser (REK)	>5000/3500	>800	>400	>150	
Rullstolsplatser	X	X	X		
Sittplatsläktare	X				
Gästande lags supportrar	X	HE			
Evakuerings-/Utrymningsplan	X	X	X	X	
Hjärtstartare & bår	X	X	X		
Restaurang	X				
Cafeteria/Kiosk	X	X	REK		
Uppvärmd hall	X	X			
Toaletter mm	X	X	X	tillgång till	
TV kameraplats	X	X			
TV & Radio kommentatorpl	X	X			
Pressplatser	X	X			
Presskonferensutrymme	X				
Upphållsrum (press)	X				
Sarg/Rink	60x30 FLEX	60x30	60x30	56-60x26-30	>300 kvm
Skyddsglas	Akryl, PC	Akryl, PC	Akryl, PC	Akryl, PC, Hård Glas, Metallnät	
Spelarbås	X	X	X	X	
Sekretariat/Utö bås	X	X	X	REK	
Säker inpassering	X	X	REK		
Påbudsskyltar	X	X			
Matchklocka/Signalhorn	Mediakub/Rörliga bilder	4-4-4	4-4-4	X	
Pausklocka, domar- & omkl rum	X	X			
Ljudanläggning	X	X	X	X	
Internet	X	X	X	X	
Ledningshytt	X				
Teknikrum	X				
Höjd belysning/konstruktionsdel	>7m	>7m	5m	5m	
Belysning (luxtal) (Jämn >0,65)	>1000	>600	>400	>300	X
Belysning supportrar	X	HE			
Omklädningsrum	>6st 18 lpm	>4st 18 lpm	>4st 18 lpm	Tillgång till > 4st	
Massagerum	X/REK	REK			
Läkarrum (Lkr)/Sjukvårdsrum (Sjk)	Lkr	Sjk	Sjk		
Dopingrum	X				
Domarrum	>6 pers	>4 pers	>4 pers	REK	
Tvättstuga	X	REK			
Funktionärsrum	REK				
Sliprum	X	X	X		
Parkering domare och bussar	X	HE/REK			

Not:

A. Detaljerad information finns att läsa i:
”Regelbok Anläggningar 2023/2024”

B. Träningshall
För matchspel krävs REK

C. Isyta
a: minst 300 kvm för match-spel
b: Med sarg & skyddsglas
=> spel upp till U12

D. HE/Rek
Krav i anläggningar där matcher i
HockeyEttan spelas.
Rekommendation för övriga
Förbundshallar.

