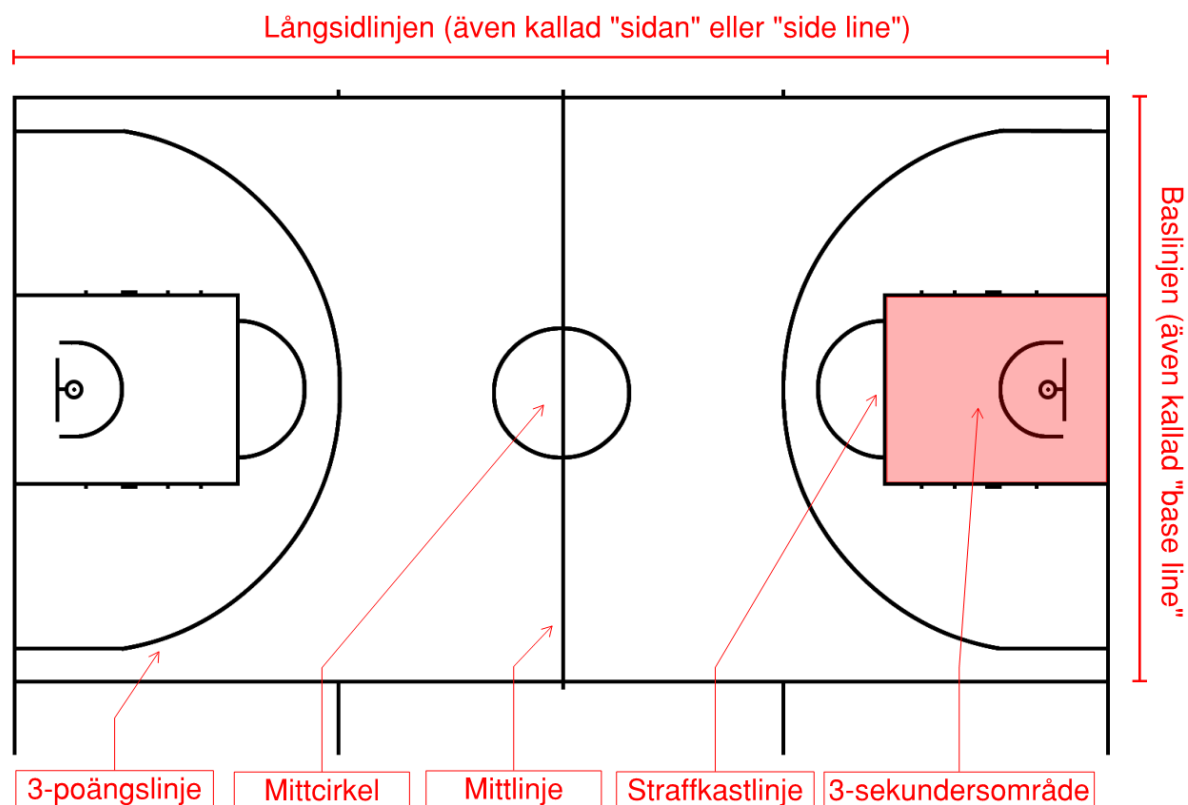


## Kortfattade regler och bra att veta inför seriespel



### Spelplanen

Planens linjer på de korta sidorna kallas för "baslinje" eller "base line". Linjerna på de långa sidorna kallas för "sidlinjer" eller förkortat "sidan" eller "side line". Man får inte kliva på linjen när man har bollen för då räknas det som att man är utanför planen.

### Poäng

I seriespel kan man få 1, 2 eller 3 poäng.

- Satta skottförsök utanför 3-poängslinjen ger 3 poäng.
- Satta skottförsök/layups innanför 3-poängslinjen ger 2 poäng.
- Satt straffkastförsök ger 1 poäng.

### 3 sekunder

En anfallande spelare får endast vara i 3-sekundersområdet (röd markering) i just tre sekunder innan han måste flytta sig utanför området för att kunna gå in igen. Om domaren blåser av för en överträdelse på 3 sekunder tillfaller bollen motståndarna.

### Bakåttspel

När det anfallande laget har kommit över till motståndarnas planhalva, så får man inte passa tillbaka bollen över mittlinjen till sin egen planhalva igen.

### Dubbeldribbling

När en spelare dribblar bollen och tar sedan upp den, så måste han antingen passa eller skjuta. Om spelaren i stället börjar dribbla igen blir det dubbeldribbling och bollen tillfaller motståndarlaget.

### **Stegfel**

När spelaren som har bollen tar fler steg än vad som är tillåtet.

### **Personlig foul**

Otillåten kroppskontakt som till exempel knuff, slag eller utsträckt arm kallas personlig foul. En spelare kan få fem fouls under en match. När man får den femte foulen har man spelat färdigt för den matchen.

### **Straffkast**

Om skytten blir foulad medan han skjuter eller gör en lay up så tilldelas han två straffkast.

### **Bonuskast**

Om skytten blir foulad medan han skjuter och bollen ändå går i korgen så räknas poängen och skytten får ett extra straffkast = ett bonuskast.

### **Lagfoul**

För varje personlig foul en spelare får så får laget även en lagfoul. När laget kommit upp i fem lagfoul får motståndarna skjuta två straffkast så fort de blir foulade även om det inte är vid ett skottförsök. Lagfoulen nollställs efter varje period.

### **Snabbinkast**

Ett inkast där domaren inte behöver lämna över bollen till spelare som ska göra inkastet kallas för "snabbinkast". Snabbinkast kan bara ske på lagets bakre planhalva (alltså där man spelar försvar).

#### *Exempel:*

*Antnäs spelar försvar mot Boden. En spelare från Boden studsar på sin fot så att bollen rullar utanför planen. Domarna blåser och berättar att det är Antnäs som får bollen. Eftersom Antnäs var på sin bakre planhalva (eftersom de spelade försvar) får de göra ett snabbinkast. Det betyder att Antnäs inte behöver vänta på att domaren ska ta bollen och lämna över den till dem, utan Antnäs kan istället själva springa och hämta bollen för att passa in den direkt = ett snabbinkast.*

*Snabbinkastet ska göras från samma ställe som där bollen rullade ut.*

### **Byten**

I seriespel får man byta spelare när domaren har blåst av matchen av någon anledning. Det kan t.ex. vara att bollen åkt utanför planen eller att domaren blåst för en regelöverträdelse. Spelare som ska byta in måste meddela sekretariatet att de vill byta, sekretariatet signalerar till domaren när det är dags och när domaren gett signal om att det är ok att byta får spelaren gå in. Om en spelare på planen vill byta måste han säga det till coachen som förbereder ett byte vid nästa spelavbrott.

Domarens tecken för att visa byte ser ut så här:



### **Time out**

Coachen i laget kan begära time out vilket innebär en paus i spelet under en minut för att coachen ska hinna prata med spelarna. Vid time out går alla spelare till sin lagbänk.

