



Ramverk för
Ungdomsverksamheten

Innehållsförteckning

1.0	Föreningen Almtuna IS	3
	1.1 Hur fungerar Almtuna IS	
	1.2 Ideell förening	
	1.3 Styrelsens ansvar	
	1.4 Medlemmars ansvar	
2.0	Organisationen inom Almtuna IS	5
3.0	Organisationsmodell för ungdomslag	7
	3.1 Lagfunktionernas uppgift	
4.0	Kommittéernas arbete inom Almtuna IS	11
	4.1 Ungdomskommittén	
	4.2 Ekonomikommittén	
	4.3 Tränarrådet	
5.0	Att bilda lag	13
6.0	Aktiviteter och regler för de olika lagen i Almtuna IS	14
7.0	Föräldrarnas roll	16
8.0	Uppträdande inom Almtuna IS	17
	8.1 Så här uppträder du som förälder	
	8.2 Så här uppträder du som spelare	
	8.3 Almtuna IS ledare uppmuntrar till	
	8.4 Disciplinära åtgärder	
9.0	Almtuna IS vision, mål & inriktning med ungdomsverksamheten	18
	9.1 Vision	
	9.2 Målsättning	
	9.3 Sportsliga riktlinjer för ungdomsverksamheten i Almtuna IS	
10.0	Riktlinjer & Policys	22
	10.1 Riktlinjer spelarövergångar – allmänt	
	10.2 Riktlinjer hockeyklass och spelarövergångar som följd av detta	
	10.3 Policy för rekrytering av externa tränare U-9 t o m U-16	
	10.4 Policy ekonomihantering inom ungdomslag	
	10.5 Policy fördelning & återlämning av istider	
	10.6 Policy inköp till föreningen	
	10.7 Policy för laginköp & profilsortiment	
	10.8 Policy klädselkod tränare/ledare/funktionärer	
	10.9 Policy tobak	
	10.10 Policy alkohol	
	10.11 Policy droger & dopning	
	10.12 Policy avgifter ledare	
	10.13 Policy registerkontroll ledare	

1.0 Föreningen Almtuna IS

Ishockeyklubben Almtuna IS

Almtuna Idrottsällskap bildades 1932. Fotboll, bandy och tennis fanns med på programmet från början. Först 1947 kom ishockey med som en egen sektion i föreningen. På 1980-talet blev Almtuna IS en renodlad ishockeyförening och Uppsala AIS

blev det nya klubbnamnet. Vid föreningsstämman år 2000 återtog klubben namnet Almtuna IS. Klubben bedriver verksamhet från hockeyskola, ungdomslag, juniorlag och representationslag.

1.1 Hur fungerar Almtuna IS

Det är viktigt att alla medlemmar och aktiva inom Almtuna IS, samt alla övriga intressenter, känner till vad som utgör grunden och ramarna för verksamheten. Det kan kanske verka grått och trist att i de dagliga aktiviteterna behöva rätta sig efter stadgar, styrelsebeslut, policys m.m. men faktum är att det inte finns några andra alternativ. Vi måste följa de regler som samhället och föreningen ställer upp för att kunna bedriva en sund och högkvalitativ utbildningsverksamhet.

I och med att du betalar din medlemsavgift i Almtuna IS och därmed blir medlem har du också accepterat att följa de stadgar och övriga regler som gäller inom föreningen.

1.2 Ideell förening

Almtuna IS är en ideell förening. Genom medlemskap i Upplands Ishockeyförbund är Almtuna IS ansluten till Sveriges Riksidrottsförbund och följer därmed "Normalstadgar för idrottsförening".

Almtuna IS är en ideell förening där verksamheten bygger på ideellt arbete. Utan alla frivilliga ledare, spelare och föräldrar skulle verksamheten i Almtuna IS inte fungera.

Vi har ett kollektivt ansvar för föreningens ekonomi och utveckling. Det är viktigt att samtliga deltar i av föreningen beslutade åtgärder, för att stärka klubbens ekonomi. Det kan exempelvis vara att fullgöra uppgifter som parkeringsvakt eller annan aktivitet. Dessa åtaganden är obligatoriska och meddelas vid säsongsupptakten.

Att vi verkar inom ramen för en ideell förening medför risk för konflikter. Organisationsformen bygger på frivillighet och personligt engagemang, vilket ibland tyvärr misstolkas som frihet för var och en att göra som han/hon själv vill och anser vara rätt utifrån sin egen horisont, oftast det enskilda laget, utan att ta hänsyn till att man är en del i en större helhet med regler och normer.

1.3 Styrelsens ansvar

Styrelsens sammansättning fastställs på årsmötet.

Styrelsen har ett helhetsansvar för föreningens välbefinnande och i uppgiften ingår att fatta såväl bekväma som obekväma beslut.

Vill man som medlem få till stånd en mer övergripande förändring kan man till årsmötet lämna in motioner/förslag. Övriga förslag lämnas till styrelsen för hantering.

Styrelsen ansvarar för föreningens angelägenheter

Enligt stadgarna åligger det styrelsen särskilt att:

- Tillse att för föreningen gällande lagar och andra bindande regler iakttas
- Verkställa av årsmötet fattade beslut
- Planera, leda och fördela arbetet inom föreningen
- Ansvara för och förvalta föreningens medel
- Tillställa revisorerna räkenskaper m.m.
- Förbereda årsmötet
- Godkänna rekryteringar som sportchef föreslagit

1.4 Medlemmarnas ansvar

Inom ramen för medlemmarnas ansvar är det viktigt att alla inom föreningen har en förståelse och vilja att samverka och interagera med de formella roller och funktioner som finns upprättade inom föreningen, dvs. övriga lag, kansli samt styrelse.

Medlem

- Är skyldig att följa föreningens stadgar och beslut som fattats av föreningsorgan (årsstämma och styrelse)
- Är skyldig att betala medlemsavgift samt övriga avgifter som beslutats av årsstämman eller av årsstämman tillsatt styrelse
- Har ett ansvar och intresse av att föreningen inte drabbas av negativ publicitet eller på annat sätt uppfattas som en misskött förening

Medlem som inte fullgör sina skyldigheter kan drabbas av föreningsrättsliga sanktioner och ytterst uteslutas ur föreningen enligt reglerna om denne t ex har försummat att betala av föreningen beslutade avgifter, motarbetat föreningens verksamhet eller ändamål, eller på annat sätt uppenbarligen skadat föreningens intressen.

2.0 Organisation inom Almtuna IS

(Figurskiss 2.1)

Organisationen inom Almtuna IS består av

Styrelse: Styrelsen har det övergripande ansvaret för föreningen. Alla verksamheter i föreningen har en eller flera ansvariga i styrelsen.

Kontoret: Kontoret består av Klubbchef, Sportchef, Ungdomsansvarig, Ekonomiassistent & Säljare på marknadsavdelningen.

Klubbchefen är styrelsens högra hand och verkställer styrelsens beslut. Han/hon är arbetsledare för tjänstemännen inom organisationen och ansvarar för utskotten.

Sportchefen har det sportsliga ansvaret för klubbens elitverksamhet (Herr, dam & juniorlag). Sportchefen är ansvarig för föreningens juniorsport med samordningsansvar gentemot hockeygymnasieskolchefen samt i dialogen med A-lagets sportråd & scouter men också för en utvecklande dialog med våra föreningar i Uppland.

Ungdomsansvarig är ansvarig för ungdomsfrågor i föreningen, såsom istider, domare, spelscheman i olika serier, spelarlicenser, utbildning och annat.

Ekonomiassistenten är ansvarig för fakturering och ekonomisk rapportering.

Säljarnas huvuduppgift är att sälja sponsoravtal och marknadsaktiviteter för A-lagets räkning.

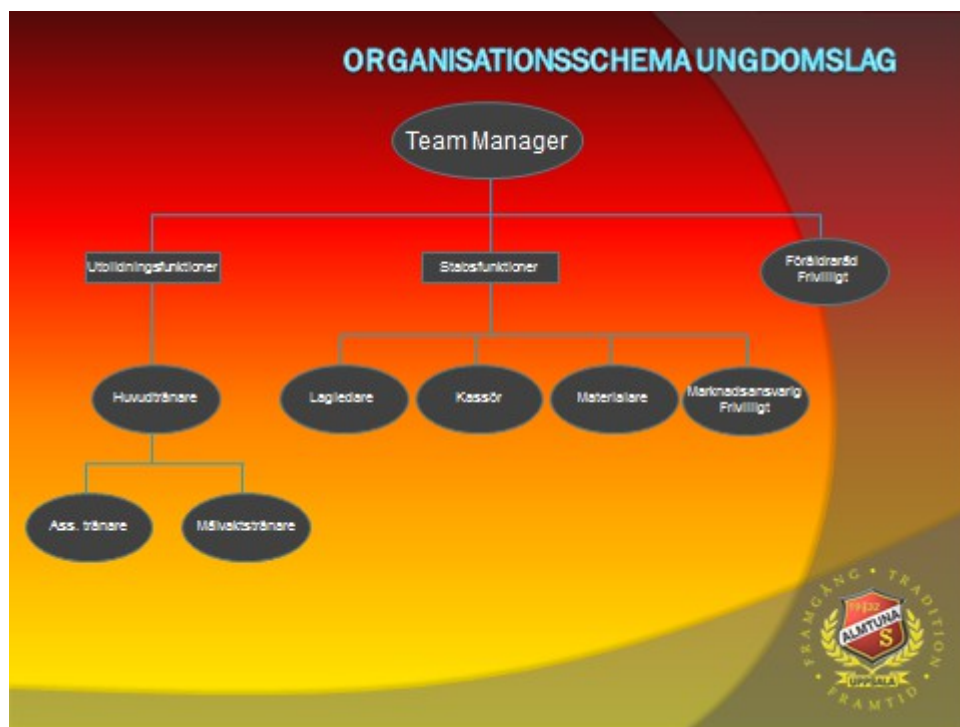
Ungdomskommitté: Ungdomskommittén ligger organisatoriskt direkt under styrelsen och arbetar med frågor rörande hockeyskola och ungdomslag. Kommittén består av ungdomsrepresentant i styrelsen, en utomstående representant, ungdomsansvarig samt lagens Team Managers.

Tränarråd: Tränarrådet består av ungdomsansvarig och föreningens ungdomstränare. Tränarrådet ska verka för att det ska finnas en "sportslig röd tråd" och att sporten utvecklas och växer. I samråd med SISU ska rådet aktivt jobba med ledarnas förhållningssätt till spelarna.

Utskott för kassörer: Klubbchefen, eller den han sätter i sitt ställe, träffar lagens kassörer en gång per år samt vid behov för att följa upp föreningens och lagens ekonomi.

Utskott materialare: Vid behov kallar ungdomsansvarig till möte.

3.0 Organisationsmodell för ungdomslag



(Figurskiss 2.2)

Team Manager: Huvudansvarig för laget som helhet, och lagets kontaktperson.

Lagledare: Stöd till Team Manager och tränare.

Huvudtränare: Ansvarig för lagets träningar och tränings- och matchupplägg.

Ass. Tränare: Stöd till huvudtränare.

Målvaktstränare: Ansvarar för lagets målvaktsträning.

Kassör: Ansvarar för lagets egen ekonomi.

Huvudmaterialare: Ansvarar för laginköp och förvaltning av lagets material.

Dessa innehar ett övergripande föreningsansvar och samverkar med kollegor från andra ungdomslag inom föreningen.

3.1 Lagfunktionernas uppgifter

Team Manager

Huvudansvarig för laget som helhet

- Ansvarar för organisationen av laget, anmälan till seriespel, närvarorapportering, upprättande av verksamhetsberättelse m.m.
- Ska vara språkrör mellan kansliet/styrelse och laget, innefattande ansvar för att relevant information förmedlas om/till laget.
- Ansvarar för att laget följer ramverket och klubbens övriga intentioner.
- Deltar vid ungdomskommitténs möten
- Social kontakt med spelarna. Utredningsansvarig vid t.ex. kränkande behandling och mobbing
- Håller i ledarmöten. Ledarmöten hålls med Team Manager, lagledare, huvudtränare, ekonomiansvarig och huvudmaterialare. I denna grupp tas förslag fram om budget för året som sedan godkänns på föräldramöte/lagstämma.
- Håller i föräldramöten minst 2 gånger per år
- Följer gällande inköpsavtal

Lagledare

Kan med fördel delas mellan flera personer

- Är stöd till Team Manager och tränare
- Tar emot motståndare vid hemmamatcher
- Ansvarar för att domare finns på plats vid hemmamatcher och får utrustning
- Administrerar/planerar resor vid bortamatcher/cuper
- Sköter den sociala kontakten med spelarna

Huvudtränare

Arbetsuppgifterna kan delas med ass. tränare

- Planerar träningen, på och utanför is
- Utvärderar spelarkompetensen
- Ansvarar för laguttagningen
- Planerar träningsmatcher
- Tar fram förslag på cuper inom ramen för budgeten
- Ser till att de sportsliga riktlinjerna följs
- Ansvarar för utvärderingen av verksamheten tillsammans med övriga tränare
- Håller individuella utvecklingssamtal med varje spelare
- Ansvarar för närvarorapportering vid träningstillfällen, delas med ass. tränare
- Är skyldig att inneha rätt kompetensprofil
- Ansvarar för att laget har deltagare i tränarråd
- Utvecklar träningsinnehåll och den röda tråden inom Almtuna IS

Assisterande tränare

- Hjälper huvudtränaren vid träningar och matcher
- Hjälper till inför utvecklingssamtal
- Sköter löpande närvarorapportering vid träningstillfällen, delas med huvudtränare

Huvudmaterialare

- Följer gällande inköpsavtal
- Är huvudansvarig för omklädningsrum och förråd (inkl. slip och lagmaterial)
- Ansvarar för samlade inköp
- Ansvarar för ordning i bod och omklädningsrum
- Ansvarar för lagets material och att detta blir packat till bortamatcher
- Slipar skridskor, ansvarar för att dräkter är hela och rena
- Är ansvarig för att en materialare finns närvarande vid match och träningstillfälle
- Har social kontakt med spelare
- Inventerar lagets material
- Budgeterar materialinköp
- Deltar i utbildning och möten för materialare

Kassör

- Ansvarar för att redovisning och ekonomi, inklusive hantering av lagkassa sköts enligt Almtuna IS riktlinjer
- Ansvarar för fakturering av sponsoravtal via kansliet
- Säkerställer att laget reglerar de krediter Almtuna IS gett
- Upprättar resultaträkning/bokslut för avslutad säsong, skickar till föreningens ekonomiansvarige samt redovisar för laget
- Lämnar fortlöpande information till Team Manager om den finansiella situationen i laget
- Anmäler de familjer där delbetalning skall tillämpas (konfidentiellt)
- Deltar i ekonomikommitténs möten
- Bistår övriga funktioner i de fall brott mot reglerna som drabbar annan eller föreningen noteras
- Redovisar ekonomin 2 ggr per år (halvårsvis) i samband med föräldramöte

SISU-ansvarig

- Deltar på anvisade möten
- Säkerställer att laget utför de aktiviteter som gemensamt beslutas vid mötena
- Redovisa aktiviteter samt närvaro för att säkerställa att vi får medel från SISU

Materialare

- Hjälper tränare och huvudmaterialare vid träningar och matcher

Föräldraråd (om ett föräldraråd är tillsatt i laget)

- Jobbar för att skapa bra stämning runt laget tillsammans med Team Manager, lagledare och föräldrar
- Ordnar eventuella aktiviteter för spelare och föräldrar utanför "hockeyn"

Marknadsansvarig (om den rollen är tillsatt i laget)

- Följer gällande inköpsavtal
- Ansvarar för att arbetet med att få in medel till laget drivs på ett ansvarsfullt sätt – drivande i att föreslå och koordinera aktiviteter
- Tillsätter lämpliga personer för att bedriva arbetet med att få in medel
- Håller dialog med föräldrarna kring alla projekt för att få in medel

Samtliga ledarfunktioner

- Rapportera till Team Manager om spelare/föräldrar/ledare inte håller sig till riktlinjerna

4.0 Kommittéernas arbete inom Almtuna IS

Följande kommittéer och råd finns inom Almtuna IS:
Ungdomskommitté, Ekonomikommitté samt Tränarråd

Detta gäller för samtliga kommittéer:

- Kommittéerna har skyldighet att tillse att protokoll förs vid samtliga möten samt att protokollen distribueras till kansliet
- Kommittéernas ordförande är sammankallande
- Kommittéerna kan inte själva fatta beslut beträffande införande av nya policys inom Almtuna IS. Kommittéerna har till uppgift att arbeta fram förslag till policys och regler inom sina respektive ansvarsområden. Styrelsen tar sedan beslut om huruvida ny policy ska införas
- I de fall policys & regler frångås är det kommittéernas skyldighet att ingripa och även föreslå för styrelsen lämpliga åtgärder, inklusive disciplinära åtgärder eller andra sanktioner
- Innan första säsongen som lag, d.v.s. blivande U9 deltar lagens kommande representanter i kommittémöten redan på våren föregående säsong

4.1 Ungdomskommittén

Ungdomskommittén är övergripande ansvarig för ungdomsverksamheten och utgörs av en Team Manager från U9 t o m U16 samt en representant från Team Flick.

Ungdomsordförande är en representant från styrelsen. Vid varje mötestillfälle är föreningens ungdomsansvarige sekreterare.

Ungdomskommittén ansvarar för att förvalta, etablera samt tillämpa policys och regler inom kommitténs ansvarsområde, d.v.s. Ramverket.

Ungdomskommittén ansvarar för att Ramverket görs tillgängligt för samtliga föräldrar till utövare.

Ungdomskommittén ansvarar även för att säkerställa att samtliga ledarfunktioner tillsätts.

4.2 Ekonomikommittén

Ekonomikommittén utgörs av en ekonomiansvarig, dvs. kassören från varje lag. Ordförande utgörs av styrelsen utsedd person.

Ekonomikommittén ansvarar för att förvalta, etablera samt tillämpa policys och regler inom kommitténs ansvarsområde samt hanterar ärenden avseende föreningsövergripande aktiviteter eller där ekonomiska åtaganden inte uppfylls av enskilda utövare eller lag.

4.3 Tränarrådet

Tränarrådet består av ungdomsansvarig, en huvudtränare från Team Flick och varje lag U9 tom U16. Sammanträder minst 4 gånger per år, varav två ska vara SISU-möten.

Ordförande i kommittén är ungdomsansvarig inom Almtuna IS.

De utvecklar utbildningsinnehållet i föreningen per ålderskategori inom ramarna för ABC (en röd tråd genom föreningen).

Kommittén etablerar en hållbar föreningsmodell för upp- och nedflyttning av spelare mellan åldersgrupperna/lagen för att öka möjligheten till stimulans av enskild individ.

5.0 Att bilda lag

Under sista året på hockeyskolan bör man tidigt identifiera personer för att tillsätta några nyckelroller i laget, dessa tillsätts av lagstämman. Vid lagstämman deltar en representant från föreningen.

- **Team Manager**
- **Huvudtränare**
- **Materialare**
- **Kassör**

När dessa roller är tillsatta kan man fylla på med övrig organisation såsom ass. tränare, lagledare, materialare, föräldraråd och marknadsansvarig

Under våren innan laget bildas ska:

- Team Manager ta kontakt med ungdomsrepresentanter på kansliet och boka ett uppstartsmöte där lagets nyckelroller deltar.
- Team Managern gå på ungdomskommitténs möten för att övergången till lag ska bli så smidig som möjligt
- Ett föräldramöte hållas
- Planering av hockeyveckan, som äger rum i början av augusti, göras. Ta kontakt med de äldre lagen för att få hjälp med planeringen
- Minst två lag anmälas till Björnligan (tvärplansspel)
- Kontakt tas med Almtunas kansli för att få en bod alternativt ett förråd

Andra saker som kan vara bra att göra är:

- Börja i tid med att arbeta med sponsorer för att finansiera matchtröjor, värmeställ och overaller
- Införskaffa träningsmaterial: puckar, koner, sjukvårdsväska och träningströjor. Försök i första hand ta över material från äldre lag.
- Se till att införskaffa matchtröjor till Björnligan
- Om man vill ha värmeställ och träningsoveraller till början av säsongen bör beställningar göras under våren
- Det kan vara bra att även införskaffa en slipmaskin till laget

6.0 Aktiviteter och regler för de olika lagen i Almtuna IS

Säsongen 2014-2015 (revideras varje år)

- **Kiosken (endast vid A-lagsmatch inkl träningsmatcher), U11**
Ersättning utgår enligt avtal med klubbchef
- **Parkering (endast vid A-lagsmatch inkl träningsmatcher), U10**
Intäktsfördelning
Parkering 50 % U10 och 50 % Almtuna IS, max 2.000:- till laget per match
- **Bytardagen, i samband med upptakt, U10**
Bytardagen anordnas på av kontoret anvisad dag och tid. Normalt i samband med upptakt i någon form. Alla provisionsintäkter går till laget
- **UNT-cupen U10**
Laget ansvarar för cupens genomförande. Föreningens ungdomssportchef är tävlingsansvarig.
- **Domare UNT-cupen U13, U14 och U15**
U15 ansvarar för domartillsättningen, med domare från U13, U14 och U15. Det är spelare från de lagen som dömer matcherna i UNT-cupen med undantag för finalen i D18
- **Jul- och nyårscup U12 och U13**
Lagen ansvarar för cupernas genomförande. Alla intäkter går till arrangerande lag förutom eventuella sponsrintäkter som fördelas 90% till laget och 10% till Almtuna IS
- **Uplandia Trophy, U15 arrangerar (U14 spelar)**
Laget ansvarar för cupens genomförande. Arrangeras i samråd med Sweden Hockey Trophy.
- **PowerBreaks i samband med A-lagsmatch (4 spelare/tillfälle), J18**
J18 och föreningens äldsta ungdomslag ansvarar för PowerBreaksen. I de fall J18 spelar match meddelar J18's Team Manager U16's Team Manager som då istället ska utföra uppdraget.
- **Kundvagnsdragning, Gränby Centrum, J18**
J18 ansvarar för kundvagnsdragningen och är J18 borta på match så lämnas ansvarar över till föreningens äldsta ungdomslag
- **50/50-lotteri, damlaget**
- **Klubbrabatten Alla lag**
Häftena säljs två ggr per år (mars och september)
Vinstfördelning
60 % laget och 40 % Almtuna IS
- **Följande vinstfördelning gäller vid all försäljning förutom Klubbrabatten som görs i Almtunas namn: 90 % laget och 10 % Almtuna IS**

- **Lagkassa**
Lagens likvida medel ska finnas på av Almtuna IS anvisat lagkonto hos SEB. Kassen tillhör laget, och inga avgifter eller utbetalningar får förekomma i samband med att spelare tillkommer eller slutar.

- **Sponsoravtal och övriga avtal ska redovisas till Almtuna IS.**
Intäkterna skall fördelas 90 % till laget och 10 % till Almtuna IS

7.0 Föräldrarnas roll

Att vara förälder i Almtuna IS kräver mer engagemang än inom många andra idrotter. Föräldrarnas roll inom det egna laget innebär medverkan som funktionärer vid hemmamatcher, cuper och turneringar. Dessa arbetsuppgifter är obligatoriska och föräldrarna har skyldighet att medverka i enlighet med vad som beslutas på föräldramöten inom det egna laget. Föräldramöten genomförs normalt 2 gånger om året och är det forum som fattar beslut om det egna lagets olika aktiviteter.

Almtuna IS ungdomshockey bygger på ideellt arbete och föräldrarna har därför ett ansvar och måste genomföra de åtaganden som lagen, föreningen och styrelsen beslutat om. Aktiviteterna kan ändras från år till år, se punkt 6.0 som utvisar vad som gäller för aktuell säsong.

Dessa aktiviteter är obligatoriska när du är med i Almtuna IS. Misskötsel och/eller ignorans av dessa aktiviteter kan medföra sanktioner såväl mot det enskilda laget som mot enskild utövare.

Du som förälder ställer upp på detta:

- Ställ inte större krav på barnen/ungdomarna än de kan klara av med tanke på kunskande, utveckling och ålder
- Barn/ungdomar ska ha roligt i sin verksamhet
- Lekfullhet, spelglädje och kreativitet främjas av att barnen/ungdomarna uppmuntras till egna initiativ
- Att vi utbildar spelare på lång sikt och inte för stunden
- Att du är en god förebild och en representant för Almtuna i alla lägen
- Acceptera de aktiviteter som föreningen och laget har beslutat om t.ex. att sitta i sekretariatet vid hemmamatcher och att medverka vid egna cuper och poolspel

8.0 Uppträdande inom Almtuna IS

8.1 Så här uppträder du som förälder

- Hälsar på andra lagets föräldrar innan match
- Hejar på ett positivt sätt på hela laget
- Stör inte de som ansvarar för laget under match
- Kritiserar inte domarna, utan respekterar och hjälper domaren i sin roll
- Agerar sportsligt, även vid förlust
- Är stödjande och hjälpsam mot ledarna

8.2 Så här uppträder du som spelare

- Visar alltid kamratskap gentemot idrottskompisar
- Accepterar ingen form av kränkande behandling
- Tar avstånd mot våld, mobbing, rasism, droger, och doping
- Ger alltid 100 % på träningar och matcher och lyssnar på tränare och ledare
- Uppträder på ett sportsligt sätt gentemot våra motståndare och våra domare/funktionärer
- Ger andra beröm/kritik i positiv riktning
- Använder ett vårdat språk och skriker inte
- Agerar som goda förebilder och föredömen
- Tackar alltid alla spelare, ledare och domare efter matchen

8.3 Almtuna IS ledare uppmuntrar till

- Att följa hockeyns regler
- Att respektera domarens beslut
- Juste spel
- Att heja och stötta vårt eget lag och inte håna motståndarna
- Att hälsa på varandra före match
- Att arbeta för att hålla hockeyn drogfri
- Att ha en god stil på och utanför isen

8.4 Disciplinära åtgärder

All form av kränkande behandling eller mobbing ska utredas av lagledningen/föreningen.

Tränare, lagledning och föreningen har rätt/skyldighet att vidta disciplinära åtgärder mot spelare, ledare eller föräldrar som agerar i strid med Ramverkets regler avseende uppträdande och åtaganden gentemot laget eller klubben, se punkt 8.2. Exempel på (men inte begränsat till) åtgärder kan vara avvisning från träning/match eller kortare tids avstängning. Bestrafningen skall alltid stå i proportion till typen av överträdelse.

I de fall det föreligger risk för att Almtuna IS varumärke/anseende skadats på ett sportsligt plan eller på ett marknadsmässigt sätt, skall händelsen *alltid* rapporteras till ungdomsansvarige samt till ungdomskommittén.

9.0 Almtuna IS vision, mål & inriktning med ungdomsverksamheten

9.1 Vision

Föreningens vision är att kunna erbjuda alla barn och ungdomar i Uppsala som vill lära sig spela ishockey, möjlighet att göra det.

9.2 Målsättning

- Att ungdomsverksamheten ska innehålla inslag av såväl sportslig som social träning
- Att fostra föreningens utövare till goda samhällsmedborgare och förebilder
- Att ge utövare inom Almtuna IS en högkvalitativ utbildning
- Att ge alla utövare möjlighet till deltagande utifrån sina individuella förmågor och kunskaper
- Att kunna erbjuda barn och ungdomar de bästa förutsättningarna för sitt utövande.
- Att få fram duktiga och välutbildade ishockeyspelare till elitverksamheten d.v.s. till föreningens junior- och representationslag

9.3 Sportsliga riktlinjer för ungdomsverksamheten i Almtuna IS

Föreningen strävar efter att följa Svenska Ishockeyförbundets rekommendationer om tränings- och matchmängd utifrån ålder.

U5-U8

Hockeyskola

Hockeyskolan är uppdelad i två huvudgrupper, U5-U7 och U8. Med U8 menas de barn som fyller 7 år det kalenderår som hockeyskolan inleds, dvs. den grupp barn som normalt börjar första klass under den aktuella hösten. Nybörjare ingår inledningsvis i grupp U5-U7 oavsett födelseår.

Almtuna IS hockeyskola ska bedrivas och organiseras efter barnens behov, mognad och villkor. I hockeyskolan ska känslan av glädje, lek och spontanitet skapas i blandade åldrar.

Inom ramen för hockeyskolan ska föreningen även erbjuda skridskoskola för nybörjare. Det grundläggande målet med hockeyskolan är att skapa ett livslångt intresse för ishockey.

Under vårterminen bildar grupp U8 lag, se punkt 5.0. Gruppen ingår dock i hockeyskolan fram till den ordinarie säsongsavslutningen.

Mer information finns i separat styrdokument, "Almtuna IS hockeyskola".

Seriespel

U9 = D2, U10 = D1, U11 = C2 och U12 = C1

Björnlaga i Uppland för U9 och U10 (tvärplan).

U11 spelar i C-pojkar div. 2. C2 spelas på helplan utan tacklingar.

U12 spelar i C-pojkar div. 1. C1 spelas på helplan. Tacklingar är tillåtet i denna serie.

U12 har också möjlighet att spela i Stockholm om de vill.

U13 = B2

Spel i B-pojkar div. 2 i Uppland och U13 svår/medel i Stockholm.

U14 = B1

Spel i B-pojkar div. 1 i Uppland och U14 div. 1 eller div. 2 i Stockholm.

U15 = A2

Spel i A-pojkar div. 1 eller div. 2 i Uppland och U15 div. 1 eller div. 2 i Stockholm

U16 = A1

Spel i A-pojkar div. 1 Uppland och U16 div. 1 i Stockholm om man lyckas kvalificera sig till denna serie. Spel i DM/SM

Möjligheten att anmäla sig till serie för en äldre åldersgrupp finns.

Alla serieanmälningar görs via ungdomssportchef eller ungdomsansvarig.

Team Flick

Spel i D18 och D12 i Uppland. Team Flick beslutar i samråd med ungdomsansvarig vilken serie laget ska spela i om det inte skulle bli någon serie i Uppland.

Spel i Cup

Lagledningen beslutar, utifrån sina respektive roller, vilka cuper laget tänker spela kommande säsong. Föreningens ungdomssportchef skall informeras om vilka cuper laget avser att delta i.

Föreningens sportsliga/mål med ungdomsverksamheten

Föreningens mål med ungdomsverksamheten är att utbilda spelarna långsiktigt. Det innebär att det inte finns några resultatmål före U15 eller för Team Flick.

Följande regler gäller vid matcher för D12, D18 och U9-U14:

Almtuna IS ställer alltid upp med minst 8 utespelare i Björnligan.

I övriga matcher ska det vara minst 15 utespelare. Vid matchkrock för ett lag kallar man in yngre spelare för att uppnå rätt antal spelare. Beslut om vilka som ska spela från det yngre laget sker i dialog mellan lagens huvudtränare. Huvudtränaren till den kallade spelaren meddelar sin spelare.

Ansvarig tränare/coach ansvarar för att spelarna får ungefär lika mycket speltid. Det gäller även spel i box- och powerplay.

Matchning innan match

Beslutet vilka som spelar baseras på den svårighetsgrad som spelarna förväntas att ställas inför. Syftet med matchning innan match är skapa jämna matcher.

Nivåanpassning innan match är tillåtet.

Matchning under match

Att aktivt ta beslut om att låta spelare i det egna laget spela mot vissa spelare i motståndarlaget.

Matchning under match är tillåtet fr.o.m:

- U14 vid kvalspel till annan serie inför kommande säsong vid spel i Stockholmsserien.
- U15 vid spel i Stockholmsserien
- U16 vid spel i Stockholmsserien och vid spel om Svenskt Mästerskap DM/SM U16.

I Uppland är matchning under match aldrig tillåtet.

Toppning

Ansvarig ledare/tränare tar beslut om att ge vissa spelare mer speltid än andra i laget, med syfte att nå ett bättre resultat.

Toppning under match är tillåtet fr.o.m:

- U15 vid spel i Stockholmsserien
- U16 vid spel i Stockholmsserien och vid spel om Svenskt Mästerskap DM/SM U16.

I Uppland är toppning under match aldrig tillåtet.

Följande regler gäller vid matcher från U15 och U16:

Almtuna IS målsättning är att alltid ställa upp med minst 15 utespelare vid varje match. Alla kallade spelare ska delta i matchen men inga regler gällande speltid finns.

Det första sportsliga målet är att kvalificera sig till U16 div. 1 i Stockholm.

För att kunna nå detta mål så är det beslutat att det är de spelare oavsett ålder som för stunden anses ha kommit längst i sitt hockeykunnande som spelar U15 och U16 i Stockholm. Alla lån av spelare mellan lagen sköts via huvudtränarna för respektive lag.

Vid spel i Stockholm (U15 och U16) så är Matchning under match och Toppning tillåtet då det finns ett uttalat resultatmål.

Vid spel i Uppland för A-pojkar div. 1 och 2 så är Matchning under match och Toppning inte tillåtet.

Almtuna IS bedriver elitverksamhet vid spel i U15 och U16 i Stockholm. Det gäller även för spel i DM/SM U16.

All annan ungdomsverksamhet är breddverksamhet.

Almtuna IS erbjuder spelarna elitförberedande utbildning med syftet att få spelarna att förstå vad som krävs idag för att bli en elitspelare. Utbildningen löper över två säsonger U15-U16.

Åldersregler

Som spelare tillhör man alltid sin åldersgrupp förutom i Team Flick.

Föreningens målsättning är att alla ska få spela i Almtuna IS till det år de fyller 18.

Utbildning

Ungdomslagets tränare ska ligga i fas med Svenska Ishockeyförbundet utbildningsstege. Om en tränare inte har tillräcklig utbildning för sin åldersgrupp så åligger det honom/henne att se till att gå de kurser som behövs för att uppnå godkänd behörighet. Almtuna IS betalar tränarnas kurser förutom när en tränare inte fullföljer den gemensamt framtagna utbildningsplanen.

10.0 Riktlinjer & Policys

Almtuna IS krav på ledare & anställda inom föreningen.

Denna del omfattar vad som skall känneteckna tränar- & ledarrollerna inom Almtuna IS verksamhet.

Detta säkerställs genom följande riktlinjer:

- Aktivt verka för att skapa ett positivt klubbklimat i syfte att förstärka VI känslan inom föreningen, samt säkerställa att verksamheten har högt i tak.
- Ödmjuk i framtoningen och lätt för att ta till sig tips från andra inom verksamheten.
- Samtliga inom föreningen är skyldiga att följa de riktlinjer som föreningen har satt upp för respektive ålderskategori. I de fall detta inte sker har Almtuna IS rätt att avsätta den eller de tränare som inte följer av föreningen stipulerat konceptinnehåll.
- Man engagerar sig och vill utveckla alla individer i såväl den ishockeymässiga utbildningen som den sociala individuella utvecklingen i enlighet med den strävan som föreningen har, d v s ett gott uppförande på alla plan.
- Man engagerar sig i föreningen på det övergripande planet genom att aktivt medverka i arbetet med att utveckla Almtuna IS inom kommittéer och tränarråd. Almtuna IS intressen skall alltid sättas i främsta ledet vad det gäller verksamheten.
- Att samtliga utövare behandlas enligt samma regelverk. Ingen särbehandling får förekomma.

10.1 Riktlinjer spelarövergångar – allmänt

Alla frågor och kontakter som handlar om övergångar av spelare från annan förening skall alltid hänvisas till Almtuna IS ungdomssportchef.

Inom Almtuna IS ser vi restriktivt på spelarövergångar överlag, då vi inte vill att verksamheten utarmar andra föreningar inom Uppsalas närområde. Som riktlinje vid frågor rörande spelarövergångar ska gällande avsiktsförklaring mellan Upplands Ishockeyförbund och berörda klubbar följas. Om avsiktsförklaringen och ramverket ger två olika besked ska den mest restriktiva texten följas.

I samtliga fall då annan förening eller spelare/förälder kontaktar Almtuna IS för att diskutera övergång skall följande riktlinjer råda;

- Vid flytt till Uppsala eller dess geografiska närhet bör plats beredas i aktuell åldersklass.
- Vid föreningsbyte av sociala skäl kan detta beviljas efter utredning.
- Vid andra skäl såsom idrottslig inriktning, träningsmetodik och liknande bör Almtuna IS avböja övergång.

Ovan nämnda situationer gäller endast för spelare som har dokumenterad historia av träning och spel i annan förening. För nybörjare bör spelarnas ålder, grundkunskaper och aktuell åldersgrupps möjligheter att utvidga träningsgruppen tas i beaktande innan beslut fattas (av ungdomssportchef). Grundinställningen skall vara att bereda plats för så många spelare som möjligt.

10.2 Riktlinjer hockeyklass och spelarövergångar som följd av detta

Vid säsongsupptakten till U13 har intagningar skett till temaklass med hockeyprofil. Tidigare erfarenheter har visat att spelarnas utrustning försvårar eller fördyrar spel i föreningar som inte bedriver tränings- och matchspel i Gränbyhallarna.

För att underlätta för spelare och föräldrar har Almtuna IS öppnat upp för att byta förening. Detta måste föregås av diskussion mellan spelarens förening och Almtuna IS ungdomsansvarig.

För Almtuna IS del är det av yttersta vikt att hockeyklassen inte framstår som ett verktyg att rekrytera unga talanger till föreningen.

10.3 Policy för rekrytering av externa tränare U9 t o m U-16

Extern rekrytering av tränare till ungdomslag skall alltid ske i samverkan och i samförstånd med sportchef och ungdomsansvarige. Ungdomssportchef och ungdomsansvarige ska alltid informera klubbchefen innan beslut tas.

10.4 Policy Ekonomihantering inom ungdomslag

Alla lag inom Almtuna IS har skyldighet att följa av föreningen centralt framtagna inköpsavtal.

Inom Almtuna IS gäller följande:

Utsedd kassör inom enskilt lag inom Almtuna IS, ansvarar samt innehar befogenhet att vidareförmedla ekonomiska krav på enskild utövare.

I de fall en enskild utövare ej har betalningsförmåga skall en avbetalningsplan på återstående del av fordran upprättas mellan enskild utövare och ungdomslag. Om upprättad avbetalningsplan gentemot ungdomslaget avbryts eller av annan anledning ej fullföljs, skall utövaren avstängas med omedelbar verkan från samtliga ungdomslagets aktiviteter.

Utövare som avstängts (av skäl som baseras på ekonomisk grund), skall ges en tidsfrist om 3 månader för att ges möjlighet till att reglera hela fordran mot berört ungdomslag. Avstängning skall dock gälla under hela perioden, eller tills dess att utövaren reglerat till fullo det ekonomiska kravet mot berört ungdomslag inom Almtuna IS. I de fall fordran inte betalats vid utgången av tidsfrist för avbetalning kan kravet komma att hanteras via inkassoåtgärder.

Övrigt att ta i beaktande:

Kontant betalning bör inte förekomma inom ungdomsverksamheten. Almtuna IS täcker inte förluster inom enskilda ungdomslag i de fall kontanthantering skett eller i de fall man kan konstatera att enskilt lag haft en oaktsam eller på annat sätt en bristande ekonomisk hantering.

Medlems- och träningsavgifter ställs ut av Almtuna IS centralt. Utövare som inte betalat in avgifter ska inte ges tillträde till träningsverksamheten.

Utövare som begär delbetalning pga. ekonomiska skäl ska av lagets kassör beviljas detta, dock under klara former och riktlinjer. Samtliga överenskommelser av detta slag skall hanteras konfidentiellt mellan Team Manager, lagets kassör samt berörd familj/utövare.

Kansliet ska underrättas i de fall ett beviljande av delbetalning sker.

10.5 Policy fördelning & återlämning av istider

Om tilldelad tid inte kan nyttjas ska tiden snarast lämnas tillbaka till ungdomsansvarig. I de fall tilldelad istid inte nyttjats och inte heller återlämnats äger föreningen rätt att kräva betalning av det enskilda laget med ett av Uppsala Kommun fastställt belopp på för närvarande 1000 kronor per tillfälle.

10.6 Policy inköp till föreningen

Föreningens strategi i inköpsfrågor är att arbeta långsiktigt med ett fåtal särskilt utvalda leverantörer på viktiga inköpsområden, inom ramen för års- eller flerårsavtal.

Varje enskilt lags Team Manager ansvarar för att säkerställa att laget följer avtalen för de av föreningen framtagna gemensamma inköpsområden som t ex bokning av bussar och materialinköp.

Se Bilaga- Inköspolicy

10.7 Policy för laginköp & profilsortiment

Inköp och beställning skall alltid ske genom de leverantörer eller distributörer som Almtuna IS har ett samarbete med.

Team Manager säkerställer att samordnade inköp till enskilt lag sker i enlighet med av föreningen beslutad profilpolicy.

För att upprätthålla förtroendet hos Almtuna IS samarbetspartners samt värna om föreningens varumärke är det inte tillåtet att gå utanför de kollektioner som är framtagna för ändamålen. Vid nyinköp ska alla ungdomslag köpa den av föreningen framtagna matchdräkten. Det är inte heller tillåtet att fritt nyttja eller applicera föreningens varumärke i andra än av föreningen Almtuna IS beslutade sammanhang.

Se Bilaga: Profilpolicy

10.8 Policy klädselkod tränare/ledare/funktionärer (Hockeyskola t o m A-lag)

Inom Almtuna IS är det av största vikt att upprätthålla en trovärdighet i alla sammanhang. Det är viktigt att tränare, ledare och funktionärer inom Almtuna IS verksamhet uppträder samt verkar i kollektion som finns beskriven under "laginköp & profilsortiment". Vid egen match och föreningsaktivitet ska spelare bära Almtuna kollektion

Det är inte tillåtet inom Almtuna IS verksamhet att uppträda i föreningskläder som tillhör annan förening.

10.9 Policy tobak

Almtuna IS tar avstånd från all form av tobaksbruk oavsett om det gäller cigaretter, tuggtobak eller snus. Almtuna IS accepterar inte att ungdomar under 18 år brukar tobak i de aktiviteter som anordnas i föreningens regi.

Almtuna IS kan dock ej förbjuda ledare från att bruka tobaksprodukter, men ser gärna att ledarna i så stor utsträckning som möjligt försöker undvika att använda sig av tobaksprodukter i närvaro av Almtuna IS ungdomar.

Ledare är skyldiga att underrätta föräldrar till utövare under 18 år som påträffas nyttja tobak.

10.10 Policy alkohol

Almtuna IS tar avstånd från all förekomst av langning eller bruk av alkohol i samband med – eller i anslutning till föreningens verksamhet där minderåriga/ungdomar medverkar.

Det åligger varje ledare att i samband med matcher, träningar, träningsläger eller cuper där föreningens ungdomar medverkar aktivt se till att ingen alkohol eller langning av alkohol förekommer.

Det åligger också ansvariga ledare inom Almtuna IS verksamhet att under ovan nämnda arrangemang själva inte använda alkohol.

Ledare eller andra ansvariga som bryter mot dessa bestämmelser kan komma att bli föremål för disciplinära åtgärder, i enlighet med gällande regelverk. Sådana åtgärder kan ytterst leda till att berörd ledare utesluts ur föreningen.

I de fall langning till minderårig konstateras kommer omedelbart en polisanmälan att göras. Detta gäller även om en förälder konstaterats langa alkohol till minderårig inom föreningen.

10.11 Policy droger & dopning

Almtuna IS tar kraftigt avstånd från alla former av preparat som kan klassas som droger eller dopning.

All användning eller förmedling (läs langning) av förbjudna medel eller prestationshöjande preparat som finns uppsatta på Riksidrottsförbundets dopinglista leder omedelbart till en polisanmälan.

De spelare, ledare, funktionärer eller medlemmar inom Almtuna IS som gör sig skyldiga till överträdelser av dessa bestämmelser kommer utöver polisanmälan, att bli föremål för disciplinära åtgärder som ytterst kan leda till uteslutning ur föreningen.

Almtuna IS vill på alla sätt tydligt markera sitt ställningstagande i dessa frågor, då det kan leda till allvarlig skada för Almtuna IS och dess samarbetspartners.

10.12 Policy avgifter ledare

Ledare inom Almtuna IS är skyldiga att betala av föreningen beslutade avgifter. Ett lag kan dock gemensamt genom lagstämman eller föräldramöte befria ledare från ledaravgifter som uppkommer genom t.ex. cupdeltagande.

Laget är dessutom skyldig att tillhandahålla ledare inom Almtuna IS med av föreningen beslutad profilklädsel för träning och match.

10.13 Policy registerkontroll ledare

Begäran om registerkontroll syftar till att stärka barns och ungas skydd mot sexuella och andra grova brott.

Almtuna vill vara en förening som ligger i framkant och kräver därför att samtliga ledare uppvisar en registerkontroll då vi vill försäkra oss om att skapa trygg idrott för barn och unga.

Se utförligare information i bilaga.