

ALMTUNA IS

# RAMVERK

## FÖRENING- & UNGDOMSVERKSAMHET

EN NY GENERATION | UTVECKLING | EN NY FRAMTID



## INOM SVENSK ISHOCKEY

Uppsala stad är känd för sin starka tradition sett till utveckling. Almtuna IS har i sin tradition alltid förknippats med en fin ungdomsverksamhet för unga människor som ges möjlighet till utveckling. En position i Svensk ishockey som föreningen skall vara stolt över, men som samtidigt behöver förnya sina tankar och strategier för att möta den nya framtidens generation – som bygger de nya Almtuna IS in i framtiden.

## ISHOCKEYNS TILLVÄXT & RELEVANS I STADEN

Almtuna IS skall vara en samlade kraft för människor, spelare som ledare, där vi vill växa. Tillväxt sett till antal spelare, medlemmar, olika intressenter, partners, utökat affärsnätverk och fler hängivna supportrar – syfte att inta en starkare position i staden.

## FÖR LÄNET & SAMHÄLLETS BÄSTA

Vi är idag länet Upplands största förening med representationslag i en av landets mest attraktiva ligor, vilket medför ett stort ansvar. Vår ambition är att vara ett föredöme bland andra föreningsverksamheter i Uppland. Där vi genom samverkan med andra föreningar kan bidra till en starkare & sundare miljö för unga människor att utvecklas. Vi tar ansvar för den större bilden – för länets och samhällets bästa.

## EN FÖRENAD FÖRENING

I en omvärldsbevakning, i en internationell och delvis nationell kontext kan vi idag påvisa en polariserad värld. Vi vill verka för en *förenad förening*. Det ideella bidraget, de gemensamma ansvaret att inkludera och ta vara på all den kunskap, erfarenhet och engagemang som finns, är avgörande för att få föreningen att fungera. Vi behöver fullt ut förstå värdet av varandra & hur vi i en samlad kraft kan uppnå framgång.

## KULTURARBETE & VÄRDERINGAR

Skall vi i Almtuna IS lyckas bibehålla en fin *tradition*, uppnå utveckling, skapa *framgång* och bygga en *ny framtid* blir våra beteende helt avgörande. Att våra beteenden och värderingar formar vår kultur och vår kultur bygger framtidens Almtuna IS.

## LEDARSKAP

Uppsala stad och Almtuna IS har en historisk stark gemensam nämnare, vilket är starkt ledarskap. Allt från universitetets uppkomst, till kyrkans fäste till hur Almtuna IS överlevt sedan 1932. Tacksamhet till alla människor som bidragit till föreningen och med knappa resurser skapat utveckling. Ledarskapet kommer vara en viktig faktor i våra resa mot vår vision, ”*att vara ledande i sättet vi leder och utvecklar föreningen på alla nivåer*”. Ledarskap skall präglas av inkludera, samverka, motivera och utveckla sig själv & andra.

## MÖTESPLATS

För att lyckas skapa en bra utvecklingsmiljö för unga spelare och ledare, kommer vi behöva skapa mötesplatser. Mötesplatser för föräldrar som blir våra ambassadörer, team manager som utvecklar vårt ledarskap, tränare som bygger vår utveckling. Ett sammanhang där partners och supportrar vill vara. Gemenskapen blir vår styrka.

## EN NY GENERATION

Vi behöver blicka framåt, dvs. det som vi faktiskt kan påverka. Vi kan med våra beteenden & värdegrunds relaterade arbete skapa en utvecklande miljö för den nya generationen. Vi behöver ge ”de rätta” förutsättningar till våra unga människor tillika barn för att må bra, få en positiv känsla av ishockeyn, stärka självkänslan, förstå de sociala samspelet och med andra ord bilda starka självständiga unga människor. En ny generation som präglas av personlig utveckling, blir vår framgångsfaktor.

## STÄNDIGA FÖRBÄTTRINGAR

För att lyckas skapa, det vi vill skapa, kommer vi behöva innovativa tankar. Reformera ett Ramverk, bygga gemensamma värderingar med fokus på beteenden samt sätta en utvecklingsstege som ligger i linje med ny forskning & rön inom spelar- & ledarutveckling.

## EN NY FRAMID

En *förenad förening* möter framtidens generation.  
Tillsammans bygger vi en ny framtid Almtuna IS.

*Tobias Pehrsson*  
VD / Klubbdirektör

## - FÖRORD -

1. *Visionen*, för föreningen.
2. *Mål & syfte*, med verksamheten.
3. *Kultur & värdegrund*, våra beteenden.

## - SPORTSLIG UTVECKLING -

4. *Verksamheten*, riktlinjer för träning, matchspel & cupspel.
5. *Academy*, ett koncept camper för spetsa till spelarutvecklingen.
6. *Roll i länet Uppland*, ansvar för hållbar Uppländsk ishockey.
7. *Ansvar & roller* i ungdomslagen med uppdragsbeskrivning.
8. *Kommunikationsvägar*, i laget samt i föreningen.
9. *Föreningsaktiviteter* och uppgifter kopplat till föreningen.
10. *Utvecklingskommitté* instans för utveckling & remissförslag.
11. *Beslutsfattande organ*, verkställande ledning – årsmöte.
12. *Arbetsprocess*, hur vi följer upp verksamheten.

## - FRAMTID -

RAMVERK

FÖRENING- &

UNGDOMSVERKSAMHET





# Föreningen som möter framtidens generation.

Vi ska vara innovativa i sättet vi leder, utvecklar och möter framtidens generation spelare, ledare, partners & supportrar – en mötesplats för utveckling. Vi ska bli en samlande kraft för ishockeyns tillväxt, att bli relevant för intressenter och därigenom intar en stark position i staden Uppsala, i länet Uppland & för samhällets bästa.





## ÖVERGRIPANDE

Almtuna IS är en ideell förening som samexisterar med kommersiell & professionell verksamhet. De gemensamma målet är att öka intresset för ishockey med syfte att bedriva en ungdomsishockey med hög kvalitativ.

### MÅL

Öka intresset för ishockey:

- **Inkluderande**, alla får vara med.
- **Gemenskap**, det sociala samspelet.
- **Välmående**, en grund för att utvecklas.

### Mål 2030:

Nuläge 384 licensierade spelare & 28 ledare till att rekrytera och behålla 600 st spelare & ledare.

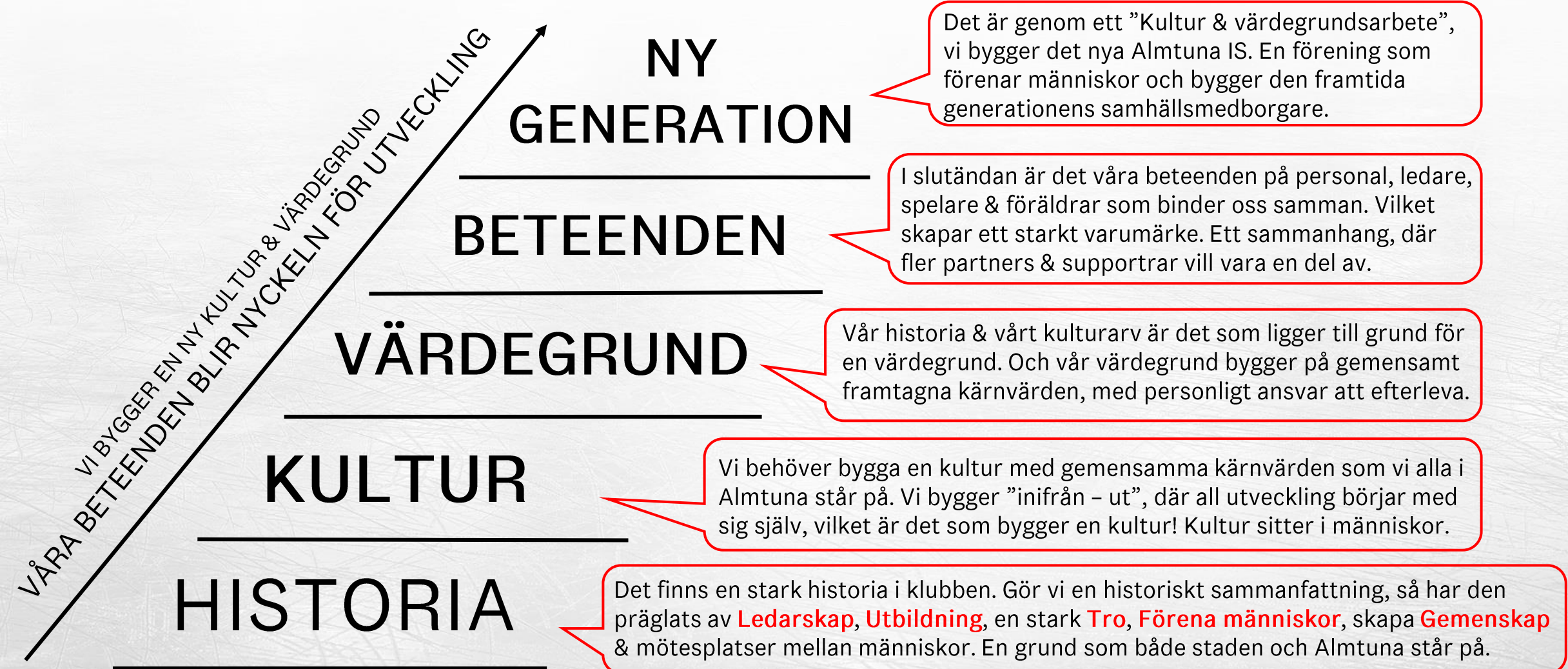
### SYFTE

Bedriva en ungdomsishockey med hög kvalitet:

- **Ledarskap**, som engagerar, motiverar & utvecklar.
- **Spelarskap**, som får en positiv känsla av ishockey.
- **Människor**, stärka självkänsla & personlig utveckling.

### SYFTE 2030:

Skapa en god idrottslig utvecklingsmiljö, där både ledare- & spelare ges möjlighet att utveckla till sin fulla potential.





## GEMENSAMMA KÄRNVÄRDEN

- ✓ INKLUDERANDE, vi välkomnar – vi ser – vi lyssnar på varandra och andra.
- ✓ SAMVERKANDE, vi kommunicerar direkt – vi hjälper – vi är tydliga.
- ✓ ENGAGERANDE, vi är positiva – vi är närvarande – vi är stödjande.
- ✓ PROFESSIONELL, vi är förberedda – vi tar ansvar – vi har struktur.
- ✓ ÖDMJUK, vi respekterar olikheter – vi förstår andra – vi är snälla.

### BETEENDEN LEDARE

- Ställ frågor
- Lyssna
- Ge feedback
- Ta ansvar
- Motiverande

### BETEENDEN SPELARE

- Kom förberedd
- Var nyfiken
- Be om hjälp
- Var noggrann
- Tävla

### BETEENDEN FÖRÄLDRAR

- Stödjande
- Förstående
- Hjälpa till
- Heja på laget
- Prata positivt

## INOM ALMTUNA IS

Vi ska tillsammans skapa ett Almtuna där gemenskap och goda värderingar fostras. Jag vet av egen erfarenhet som ungdomsspelare i Almtuna att detta är viktigt och det har givit mig goda exempel både när det fungerar och när det inte fungerar. Något som jag vill att vår nuvarande och kommande generationer ska få en positiv upplevelse av. Respekt gentemot andra och sig själv blir en nyckel.

## SKOLA

Föreningen anser att skolan skall prioriteras, sambandet mellan att sköta skolan och sin idrottsutövning har starkt samband. Spelaren representerar även föreningen i skolan, gott uppförande och beteenden enligt Almtuna IS värdegrund är en viktig del i vår kultur & varumärke.

## ALKOHOL & DROGER

Följer Svensk lag. Spelare skall i alla olika sociala sammanhang ta starkt avstånd från alkohol/drog konsumtion. Föreningen äger rätten att stänga av ledare som spelare som missbrukar föreningens policy.

## UTBILDNING LEDARE

Det är våra ledare som skapar miljön och förutsättningarna för alla spelare att nå framgång på och vid sidan av isen. Med andra ord behöver vi välutbildade ledare. Nyckeln till en bra verksamhet blir att utbilda utbildarna, dvs våra ledare. Vi följer förbundens utbildningskrav men vi anordnar även flera interna utbildningar för att bygga upp en bredare kunskapsnivå på flera! Nyfikenhet och förkovring krävs för att vara ledare i Almtuna.

## SPELUTVECKLING

Föreningen behöver möta den nya generationen ishockeyspelare, vi behöver utveckla individen i laget och tillsammans skapa både en bra individuell utveckling - men i lagets utveckling. Uppmuntra varje individ till att bidra till ett starkare lag. Det är tillsammans vi når individuell & kollektiv utveckling.

## HOCKEYATHLETISM

Då hockey är en komplex sport behöver vi utbilda och träna därefter. Minskad rörelse på fritiden gör att vi som föreningen behöver ta ett större ansvar för att skapa rätt förutsättningar för våra aktiva till att nå sitt max på isen men framförallt fysiskt välmående för ett psykiskt välmående.

## INDIVIDUELL UTVECKLING

Tålmod, uppmuntran och positiv förstärkning. Tålmod till att många repetitioner ger utveckling över tid. Uppmuntran från ledare, föräldrar och medspelare ger orken att fortsätta. Positiv förstärkning ger självkänslan och självförtroende till att våga.

## AIS Utvecklingsstege

Med en tydlig utvecklingsstege som är framarbetad med extremt erfarna spelarutvecklare och experter så skapar vi en stark föreningen där vi undviker att bli personberoende på vitala positioner. Utvecklingsstegen kommer innefatta riktlinjer och hjälp för hur, vad och när vi tränar vissa moment. Vi behöver även se över den fysiska helheten i sättet vi tränare och utvecklar Spelare på en individuell nivå.

*Pontus Andersson*  
Ungdomsansvarig





## ALLMÄNN INFORMATION

Föreningsverksamheten drivs i enlighet med RF och SIF:s riktlinjer.

Med förbehåll att detta (1) Ramverk, sedermera (2) Utvecklingsstege samt arbetet med ett nytt (3) Kultur & Värdegrundsarbete är lokalt anpassade och framtagna modeller för hur ett omtag och krafttag kring Förenings- & Ungdomsverksamheten skall bedrivas i Almtuna IS 2024 till 2030.

Almtuna IS består av dels ett (1) aktiebolag som driver den kommersiella, professionella och elitinriktade herrlagsverksamheten och dels (2) Föreningsverksamheten där Ungdom med Hockeyskola till Junior ligger. För den totala koncernen tillsätts en styrelse på årsmöte, som sedermera tillsätter en VD/Klubbdirektör som har operativt ansvar för hela verksamheten. I Föreningsverksamheten är även en Ungdomsansvarig anställd för den dagliga verksamheten och sportslig kvalitetssäkring.

Ekonomi & budget avseende dessa två verksamheter är två separata delar.

## DELTAGAR- & MEDLEMSAVGIFT/FÖRSÄKRING

Föreningen sätter träningsavgifter, syfte att få en Föreningsekonomi i balans. Alla spelare & ledare är skyldiga att betala träningsavgift och medlemsavgift. Betalningen sker vid säsongsupptakt, med möjlighet att fördela den på två betalningstillfällen, augusti och november. I avgiften ingår licensförsäkring hos Gjensidige via SIF. Vid skada ska denna inrapporteras via länken nedan: [www.gjensidige.se/ishockey](http://www.gjensidige.se/ishockey)

## SPELARE SOM SLUTAR/BYTER FÖRENING

Spelare som avslutar deltagandet i AIS eller byter förening före 15/12 får tillbaka halva träningsavgiften från innevarande säsong. Spelare som avslutar deltagandet i AIS eller byter förening efter 15/12 får inte tillbaka några pengar.

## SPONSRING

Lagens egna sponsorer, får endast sitta på tränings-, värmeoveraller samt andra träningsrelaterade kläder. Föreningen äger övriga utrymmen såsom matchtröjor/damasker, för större partnerskap. Varje lag ansvarar för sin ekonomi/lagkassa, men att det sköts korrekt och i enlighet med föreningen.



## ÅLDERSTILLHÖRIGHET

- **Grundpolicy** att spelaren skall tillhöra sin ålderskull.
- **Stimulans kan ske** genom att spelare ges möjlighet att träna/match med de äldre laget för att främja spelarens individuella utveckling.
- **Föreningen kan rekommendera** spelare att flytta upp en ålderskull, för att främja spelarens individuella utveckling. Detta sker i samdialog mellan tränare, Ungdomsansvarig och förälder ifråga.

## NIVÅANPASSNING

I syfte att skapa en så bra spelarutveckling som möjligt bör en viss del av verksamheten vara nivåanpassad. Med nivåanpassning menar vi att en spelare ges möjlighet att träna/spela tillsammans med andra spelare på samma utvecklingsnivå. Det innebär att träningar och matcher samt vissa cuper kan vara anpassad på kunskaps- & mognadsnivå. I praktiken innebär detta att yngre spelare kan bedömas lämpliga för träning & match till de äldre laget, för att främja spelarens individuella utveckling. Som förälder är det viktigt att lita på tränarnas förmåga att bedöma detta.

## TOPPNING

Toppning är inte tillåten i Almtuna till och med U15 och nedåt till hockeyskolan. RF:s definition av toppning: *”En form av selektering som innebär att de bästa vid ett givet tillfälle får en eller flera av följande fördelar i tävlings-sammanhang: en given plats i laget, mer speltid eller av de aktiva betraktat en attraktivare position i laget/gruppen”*. Ingen ska behöva åka på match och inte få spela. Endast vid avvika beteenden kan speltid nyttjas som en konsekvens.

## KALLELSER

Tränarna ansvarar för kallelser till matcher. Avseende helplansmatcher tas minst 15 st utespelare och 2 st målvakter ut. Vid 3 mot 3 (zonspel) tas tillräckligt med spelare ut för att ge en bra utvecklande istid till spelarna. I vissa matcher kan nivåanpassning tillämpas. Vilken nivå en spelare tillhör är tränarnas ansvar att bedöma, vilket kommer förändras över tid i takt med spelarnas utveckling. Vår verksamhet baseras på riktlinjer från SIF & RF.



## UTLÅNING AV SPELARE ”SELECTVERKSAMHET”

Så länge säsongen pågår, ska spelaren prioritera sina lagträningar och matcher före annan ishockeyrelaterad verksamhet, exempelvis privata träningsgrupper etc. Under ordinarie säsong får spelare inte heller ”lånas in eller ut” till annan förening eller organisation för träning och/eller matchspel utan godkännande från Ungdomsansvarig.

Detta gäller även s.k. ”select-lag”.

## STIL & PROFIL

- **Material** skall alltid köpas in från föreningens samarbetspartner, Sportringen. Föreningen erhåller kickback vid köp på Sportringen.
- **Träningströjor** tillhandahåller lagen själva. Lagen ansvarar även för att tvätta & laga träningströjorna.
- **Matchtröjor** tillhandahåller föreningen.
- **Profilkläder** har Almtuna IS tagit fram, sk ”AIS Kollektion” som styr hur vi ska se ut när vi representerar klubben vid olika sammanhang. Vilket materialförvaltarna med team managers har ansvar för.

## ISTIDER

Fördelas i föreningen efter prioritering enligt följande:

1. Elitverksamhet
2. Juniorverksamhet
3. Ungdomsverksamhet i fallande ålder

Tillgång till isytor är begränsat i Uppsala och fördelas mellan de föreningar som bedriver isverksamhet för barn/ungdomar. De yngre lagen kommer att ha istid med start tidigast 15.30 på vardagarna minst en gång/vecka.

Tilldelningen av istider i hallarna baseras på antalet aktiva medlemmar i åldern 5-25 år, därför är det av största vikt att alla aktiva deltagare löser ett medlemskap.

Almtuna IS som förening ser positivt på multisportande ungdomar, där ishockeyn kan kombineras med andra sporter.





## KONSEKVENSTRAPPAN

Det finns olika tillvägagångssätt att hantera spelare, ledare, föräldrar och andra ledarroller som inte lever upp till föreningens Kultur & värdegrundsarbete. Vi använder oss av en konsekvenstrappa som vägledning när vi hanterar avvikande beteenden & händelser som faller utanför AIS Ramverk. Konsekvenstrappan nedan illustrerar hur ett ärende hanteras. Gäller ärendet en ledare, förälder eller annan vuxen så hoppar man över punkterna 2 och 3.

1. Tillsägelse från ledare.
2. Tillsägelse från ledare samt kontakt med föräldrar.
3. Möte med ledare, inblandade spelare samt föräldrar.
4. Möte med ledare, inblandade spelare, föräldrar samt Ungdomsansvarig/ Sportchef för att göra en handlingsplan.
5. Om inget av ovan nämnda åtgärder löser problemet äger Almtuna IS rätten att vidta åtgärder såsom att stänga av individen, yttersta personalärenden ägs av VD/Klubbdirektör.

## TRYGGA IDROTSMILJÖER

Almtuna IS vill verka för att ishockey skall vara så inkluderande och trygg som möjligt vad gäller såväl sociala som ekonomiska aspekter. Vi erbjuder bland annat gratis teknikträning till ungdomsspelarna. Almtuna IS verkar för att efterleva lagen om barns rättigheter ([Länk till Barnkonventionen utbildning](#)) och ledare och anställda rekommenderas att genomför den digitala utbildningen inför varje säsong.

Om förmodan att det skulle hända något i eller anslutning till verksamheten så kan spelare, ledare, föräldrar använda sig utav visselblåsartjänsten från Riksidrottsförbundet. Då kopplas Upplands Ishockeyförbund och RF-SISU Uppland in i ärendet. Du kan vara helt anonym. [Länk till visselblåsartjänst.](#)

Den konsekvenstrappa som föreningen har framtagit kommer då användas i stöd av Upplands Ishockeyförbund och RF-SISU Uppland. Vidare gällande Trygga Idrottsmiljöer, kan ni ta del av länk [RF-Trygga idrottsmiljöer.](#)



# Verksamhet - riktlinjer

## HOCKEYSKOLA FÖR FLICKOR & POJKAR

- Bjud in alla barn i åldrarna 5-7 år i Uppsala kommun.
- Äldre barn är välkomna att börja på rätt nivå.
- Behålla spelare minst 50 spelare till U8.
- Utrustning alla barn har skridskor, hjälm & halsskydd.
- Låneklubbar kan finnas initialt att låna.
- Träning 1-2 ggr per vecka från oktober till mars.
- Syfte: Väcka intresse för ishockey!

## U8

- Alla får vara med, fokus att göra det roligt, lustfullt & glädje.
- Träning 2-3 ggr per vecka från augusti till mars.
- Matchspel deltar inte i seriespel.
- ”Hockeyskoj” anordnar laget dvs matchspel utan resultat.
- Organisation kring laget utefter föreningens policy.
- Utrustning skall vara fullskalig för ändamålet ishockey.
- Syfte: Rekrytera och välkomna nya spelare till att börja!



Egenfostrad spelare: Victor Rollin-Carlsson.



Egenfostrad spelare: Valdemar Johansson.



## U9-10 (D-BLOCK)

- Ge plats för alla som vill vara med, inkluderande verksamhet.
- Aktivitet 3-4 ggr per vecka från augusti till april (is, off-ice, match).
- Istillfällen 3 ggr per vecka, 2 st off-ice pass i samband med is.
- Träningen skall vara inkluderande för alla spelare, gemenskap.
- Matchspel, deltagande i Upplandsserien. Alla spelar lika mycket.
- Cupspel, deltagande i max 2 cuper per säsong.
- Syfte: Rekrytera och välkomna nya spelare & behålla spelare!

## U11-12 (C-BLOCK)

- Ge plats för alla som vill vara med, inkluderande verksamhet.
- Aktivitet 3-5 ggr per vecka från augusti till maj (is, off-ice, match).
- Istillfällen 3-4 ggr per vecka, 3 st off-ice pass i samband med is.
- Träningen kan nivåanpassas för att stimulera spelarutveckling.
- Matchspel, deltagande i Upplandsserien samt cupspel 3-4 per säsong
- Samarbete mellan lagen, för att stimulera spelares utveckling.
- Syfte: Behålla spelare och breda spelartrupper är prioriterat!



Egenfostrad spelare: Sebastian Hartmann.



### U13-14 (B-BLOCK)

- **Alla ska få vara med**, viktigt att påminna om målet:  
Inkluderande, Gemenskap & Välmående
- **Aktivitet 4-6 ggr** per vecka från augusti-maj (is, off-ice, fys, match)
- **Istillfällen 4 ggr/vecka, fysträning 3 ggr/vecka.**
- **Utbildningsmetodik:** Individanpassad & nivåindelad såväl i träning som match, dock utan att skapa polariserade grupper, fortfarande ett lag med gemenskap. Tränarna följer direktiv från föreningen & SIF.
- **Matchspel**, deltagande i Upplandsserien samt Stockholmsserien.
- **Matchning**, strävan att våra spelare spelar lika många matcher, visst förbehåll avseende närvaro & ingen matchning skall ske i match.
- **Samarbete mellan lagen**, för att stimulera spelares utveckling.
- **Cupspel**, deltagande i max 2-3 cuper per säsong.
- **Organisation kring laget** fortlöper, utefter behov kan ytterligare funktioner adderas till (samråd tränare, team manager & ungdomsansvarig)
- **Syfte:** Behålla spelare & bygga breda spelartrupper.

### U15-16 (A-BLOCK)

- **Målet**, är att öka intresset för ishockey & bedriva hög kvalitet.
- **Aktivitet 5-6 ggr** per vecka från augusti-juni (is, off-ice, fys, match)
- **Istillfällen 5 ggr/vecka, fysträning 3 ggr/vecka & teori 1 ggr/vecka** kopplat till vår Kultur & värdegrundsarbete med fokus på beteenden.
- **Utbildningsmetodik:** Individanpassad & nivåindelad, med syfte att öka tävlingsmentaliteten. Tränare följer direktiv från föreningen & SIF.
- **Matchspel**, deltagande i Upplandsserien samt Stockholmsserien med ambition att nå A-serien, syfte att stimulera spelarutvecklingen.
- **Uttagning**, spelare tas ut till den matchmiljö som anses bäst för att utveckla spelarens färdigheter, kom ihåg långsiktig spelarutveckling.
- **Samarbete mellan lagen**, för att stimulera spelares utveckling.
- **U16 DM-spel**, kvalifikation till SM & möjlighet för matchning.
- **Organisation kring laget** fortlöper, utefter behov kan ytterligare funktioner adderas till (samråd tränare, team manager & ungdomsansvarig)
- **Syfte:** Bedriva hög kvalitet i verksamheten, träningen & utbildningen.



## AIS ACADEMY

## 100% FOKUS PÅ

## INDIVIDUELL SPELARUTVECKLING

## MÅL &amp; SYFTE:

- ✓ Spetsutbildning.
- ✓ Individens i fokus.
- ✓ Tema på varje Academy.
- ✓ Tekniska- & taktiska fördjupande detaljer.

## FÖR VEM:

- ✓ Grupp äldre: U16 - U14.
- ✓ Grupp mellan: U13 - U11.
- ✓ Grupp yngre: U10 - U9.
- ✓ Inbjudan till hela Uppland.
- ✓ Förtur AIS-spelare.

## INNEHÅLL:

- ✓ Ispass 2-3st/dag.
- ✓ Teori/video 1st/dag.
- ✓ Off-ice 1st/dag.
- ✓ Reflektioner & säkerställa inläring.

## METODIK:

- ✓ Grupp nivåindelas.
- ✓ Röd tråd i budskap.
- ✓ Visa - rita - prata.
- ✓ Mängd repetitioner.
- ✓ Direkt feedback.

## INGÅR:

- ✓ Flera instruktörer.
- ✓ Spelare från Herrlag.
- ✓ Mat, mellanmål.
- ✓ Souvenir AIS Academy.



3 dagar



1 dag



3 dagar



1 dag



4 dagar







## FÖR LÄNET & SAMHÄLLETS BÄSTA

Vi är idag länet Upplands största förening med representationslag i en av landets mest attraktiva ligor, vilket medför ett stort ansvar. Vår ambition är att vara ett föredöme bland andra föreningsverksamheter i Uppland. Där vi genom samverkan med andra föreningar kan bidra till en starkare & sundare miljö för unga människor att utvecklas.

**Vi tar ansvar för den större bilden – för länets och samhällets bästa.**

## ÖVERGÅNGAR

Vi tror på ”hemmaplansmodellen”, vikten att vara kvar i sin hemmamiljö är av största vikt. Vi vill inte aktivt värva spelare från andra klubbar i Uppland.

- 1) Spelare som visar intresse, måste gå till sin förening först.
- 2) Därefter har båda föreningarna en dialog om bakgrund & syfte.
- 3) Endast om både föreningarna är överens godkänns övergången.

## BEHÅLLA SPELARE I UPPLAND

Den större bilden, vårt gemensamma mål med Uppländsk ishockey är att behålla spelare i Uppland, såväl i Ungdom som till juniorverksamhet. Dialog mellan föreningar är en framgångsfaktor.



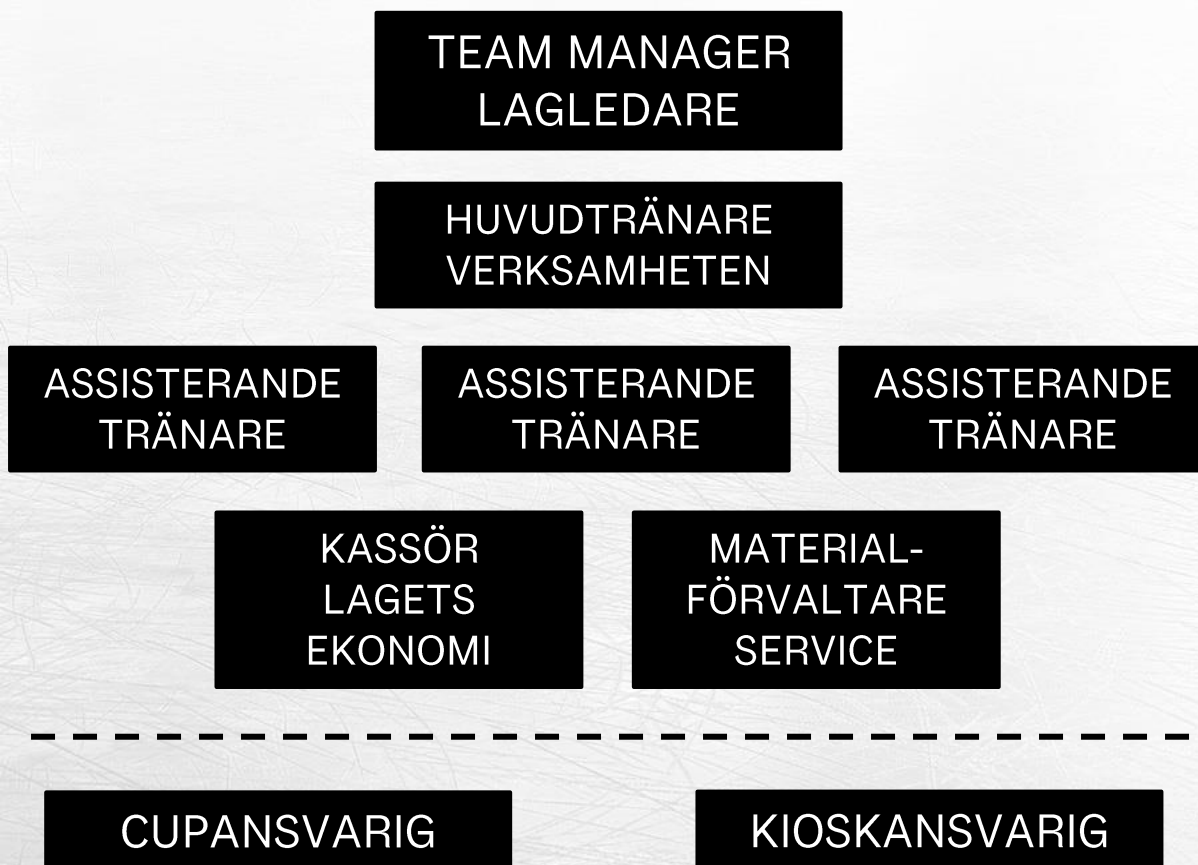
## SPELARUTVECKLINGSCAMPER

Inbjudan till alla föreningar i Uppland, vi kommer utöka satsningen på föreningens camper vid höst-, jul-, sport-, påsklov & en sommarcamp. Detta kommer rikta sig till alla spelare i Uppland från U16 till U9 Åldersindelningen är:

- Grupp 1) Spelare i U16-14.
- Grupp 2) Spelare i U13-11.
- Grupp 3) Spelare i U10-9.

## GEMENSAM KONFERENS

Samverkan mellan föreningar & ledare, vi kommer årligen att arrangera en ”Ledare- & tränarkonferens” tillsammans med Upplands ishockeyförbund med syfte att skapa utbyte & lärande.



## UPPDRAGSBESKRIVNING:

### TEAM MANAGER

Att planera & genomföra lagets sociala/lagstärkande aktiviteter. Att laget följer Almtuna IS Ramverk och Värdegrund. Att vara lagets officiella kontaktperson såväl internt som externt. Att sköta administrativa uppgifter kring laget samt delta i Almtuna IS Utvecklingskommitté. Denna roll utses tillsammans med Almtuna IS Ungdomsansvarige.

### HUVUDTRÄNARE

Att planera och genomföra lagets sportsliga aktiviteter. Att laget följer Almtuna IS Utvecklingsstege sett till spelarutveckling. Att sköta den sportsliga kontakten gentemot Almtuna IS. Att delta i Almtuna IS tränarträffar. Denna roll utses tillsammans med Almtuna IS Ungdomsansvarige.

### ASSISTERANDE TRÄNARE

Att planera och genomföra lagets sportsliga aktiviteter. Att laget följer Almtuna IS Utvecklingsstege sett till spelarutveckling. Att delta i Almtuna IS tränarträffar. Att kompetens och rollfördelning sker om (1) fys/off-ice (2) målvakt (3) individuella delen.

### KASSÖR

Att sköta lagkassan. Säkerställa att intäkter fördelas korrekt mellan laget och föreningen. Att vara ansvarig i dialog med Almtuna IS Ungdomsansvarig avseende intäkter som föreningen bestämmer ex bingolotter, klubbabatten, sälja andra produkter.

### MATERIALFÖRVALTARE & SERVICE

Att kvittera ut, från och återlämna material till Almtuna IS. Att det råder ordning & reda i lagens gemensamma förvaringsutrymmen. Att se över material, klädsel, overaller samt andra träningsartiklar. Kioskansvarig säkerställer att schema, struktur, uppföljning sköts.



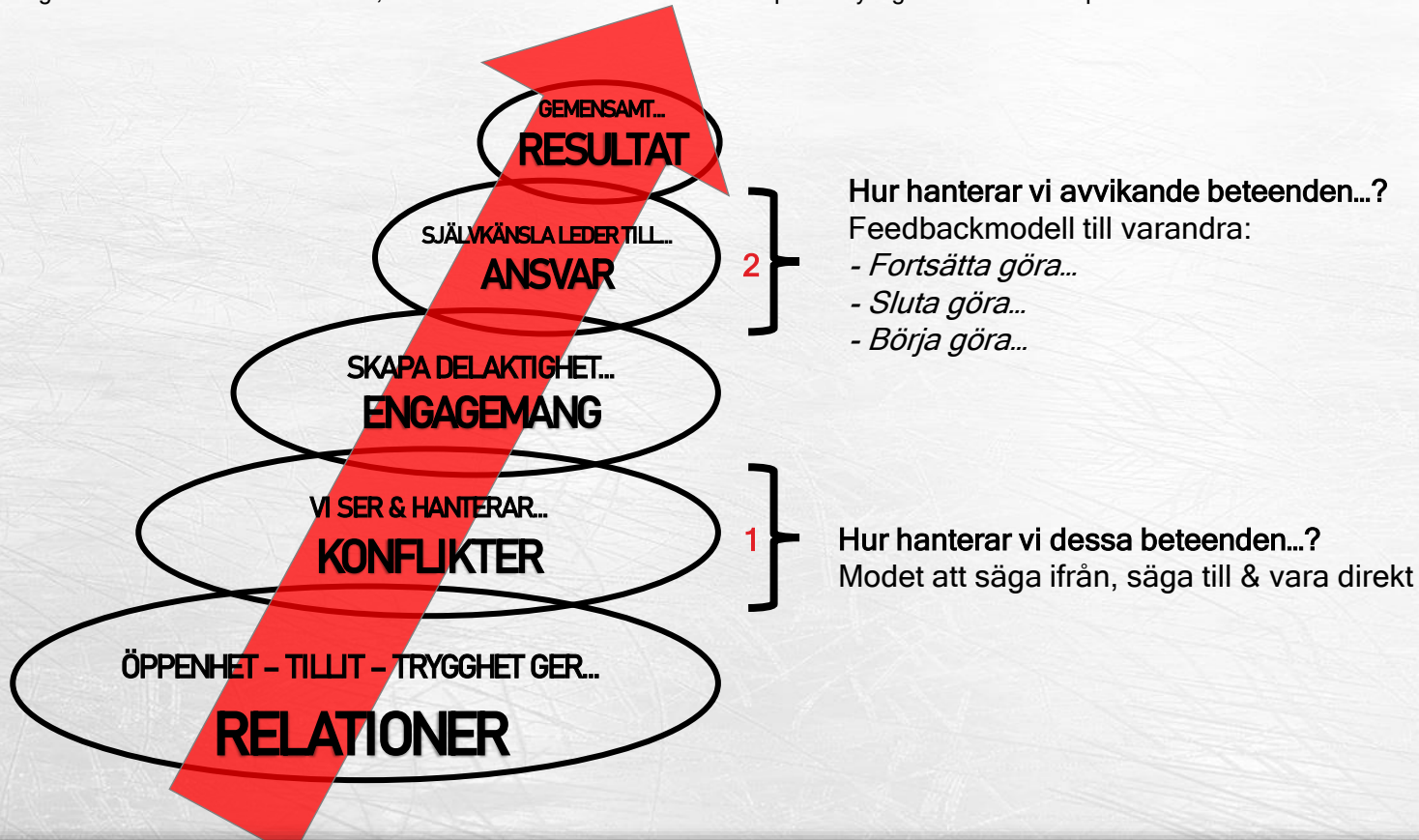
# Kommunikationsvägar

## "Att bygga en högpresterande miljö".

Hävstången i vår utveckling sitter i modellen för att bygga högpresterande organisationer - team - ledare - individer.

Genom att jobba på rätt sätt i organisationen/föreningen, i laget, med ledare & spelare vi kommer uppnå resultat.

Men vägen dit består alltid av konflikter, friktioner - det handlar om hur vi skapar en tydlig kommunikationsplan.



DIREKT TILL DEN DET BERÖR

1) Direkt dialog till den det berör.

TEAM MANAGER

2) Jag lyfter min fundering till TM.

UNGDOMSANSVARIG

3) TM tar det vidare - Ungdomsansvarig.

SAMMANKALLANDE  
KONFLIKTHANTERING

4) Mellan båda parter, tränare, TM & Ungdomsansvarig.

YTTERST ARBETSMILJÖ &  
PERSONALHANTERING

5) Klubbledning med Sportchef & VD/ Klubbdirektör.

## Tränare vs Team Managers

Tränare, skall lägga sin fulla tid på att coacha/leda barnen.

Team Managers, skall lägga sin tid på att coacha föräldrar.

Ungdomsansvarig med spelar- & ledarskapskonsult, ska lägga sin tid på coacha & leda tränare/team managers.



Ungdomslagen har olika arbetsuppgifter kopplat till föreningen, där det är obligatoriskt att delta som förälder eller i de fall det är deltagarna som ska utföra arbetet om inte annat uppges. Föreningsaktiviteter delegeras från Föreningen genom Ungdomsansvarig vidare till Team Managers under försäsongen och i samband med månatliga Utvecklingskommitté träffarna.

## KIOSK- & EVENEMANGSTJÄNST

- 3-4 gånger/säsong hjälpa till med kiosk/entré vid herrlagets hemmamatcher.
- Egna laget bemannar huvudkiosken vid egna hemmamatcher samt vid utvalda juniormatcher.

Intäkterna går till Föreningsverksamheten.  
Årsschema görs av Ungdomsansvarig.  
Team Managers gör lagets schema.

## FÖRENINGSFÖRSÄLJNING

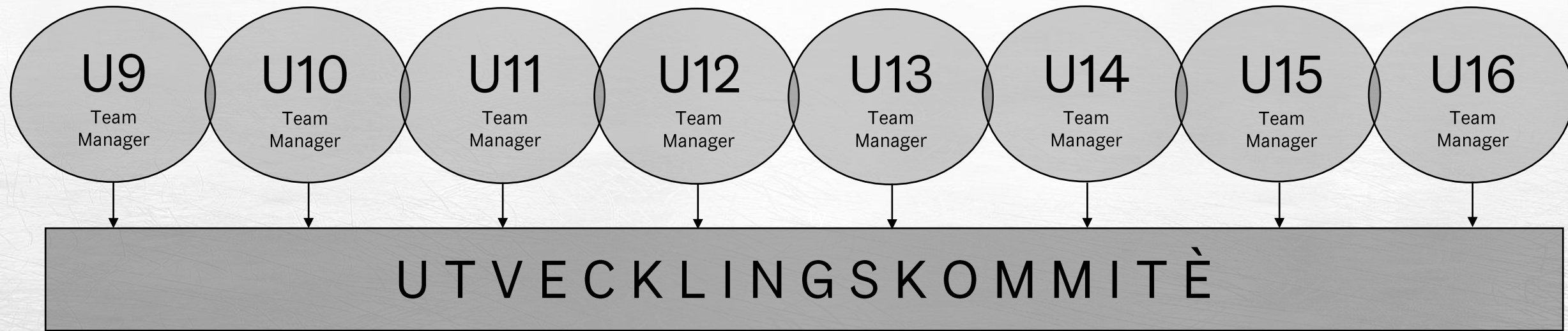
- Klubbrabatten säljs två gånger/säsong, september & mars, 4 st häften spelare/gång, dock ett maxtal på 8 st häften/familj.
- Bingolotter säljs till Uppesittarkvällen, 30 st lotter/spelare. Syskon 2, 15 st & syskon 3, inga.

Möjlighet till friköp finns. Intäkterna går till Föreningsverksamheten. TM ombesörjer detta.

## ANDRA AKTIVITETER – INTÄKTER

- Föreningens VD/Klubbdirektör tillsammans med Kommersiellchef & Ungdomsansvarig kommer tillsammans med Team managers att se över möjligheten till flera aktiviteter som ökar intäkterna till Föreningen. Läs, EJ till Aktiebolaget där Elitverksamheten ligger.

Intäkterna går till Föreningsverksamheten.  
Team Managers ombesörjer detta.



## RIKTLINJE FÖR KOMMITTÉARBETE INOM ALMTUNA IS

- Säkerställa att Föreningen- & Ungdomsverksamhetens Ramverk efterföljs.
- Säkerställa att Föreningens Kultur & Värdegrundsarbete implementeras.
- Uppföljning hur välfungerande & välmående respektive Ungdomslag är.
- Uppföljning hur välfungerande lagets organisation med "Ansvar & roller".
- Övergripande ansvar kring lagen samt andra föreningsaktiviteter sker.

## ARBETSPROCESS & REMISSFÖRSLAG

- Månatliga träffar, syfte att skapa en förenad förening & en lärandeprocess.
- Processtyrd agenda, varje kommittémöte följer en förutbestämd agenda.
- Dokumentation, ansvarar föreningens Ungdomsansvarig för.
- Remissförslag om förbättringar mottages & bereds till Klubbledningen.
- Beslutsfattande organ är Almtuna IS styrelse.



ÅRSMÖTE

Medlemmarnas forum att göra sin röst hörd i en medlemsstyrd förening. Remissförslag från Utvecklingskommittén lämnas in. Årsmöte tillsätter styrelse, förtroende valda.

STYRELSE

Strategiskt ansvar för både AB & Föreningens tillväxt. Både avseende organisatoriskt, kommersiellt som sportsligt. Att skapa förutsättningar för personal, ledare & spelare att lyckas. Strukturellt & ekonomiskt ansvar.

VD / Klubbdirektör

Verkställande direktör och ytterst operativt ansvar för all verksamhet. Personalhantering, arbetsmiljö, ledarskap att leda såväl AB som även Föreningen. Ett helhetsansvar för att på tjänstemansnivå driva utvecklingen.

Sportchef

Ungdoms-  
ansvarig

Sportsligt ansvariga för Representationslag, HG- & Juniorverksamhet samt Förening- & Ungdomsverksamhet. AIS Ramverk, Elitorienterad utvecklingsmodell, Utvecklingsstege, Kultur & Värdegrundsarbete.. Tillsätta ledare/spelare.

FÖRENING- &  
UNGDOMSVERKSAMHET

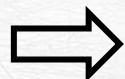
Bestående av ledare, spelare & föräldrar som bidrar till Almtuna IS utveckling, varumärke och synlighet i externa miljöer. Tränare som utbildas för att utveckla verksamheten, team managers som bidrar med ledarskap och föräldrar som blir föreningens ambassadörer. Utvecklingskommitté remisser.



En arbetsprocess, handlar om processen bakom arbetet, att kontinuerligt och systematiskt följa upp verksamheten. Kvalitetssäkra att den sportsliga verksamheten sker i enlighet med föreningens framtagna Ramverk, Kultur & Värdegrund samt Utvecklingsstege.

Föreningens uppföljning av:

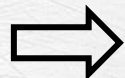
**AMBASSADÖRER  
FÖRÄLDRAGRUPPER  
U16 – U9**



**Årligen** i samband med säsongstart augusti äger föreningens VD/Klubbdirektör, Sportchef & Ungdomsansvarig upptakten med respektive föräldragrupper. Där man från föreningens sida går igenom Ramverk, Kultur & värdegrundsarbete samt informerar om föreningens nuläge. Vision & strategiarbete för framtiden med syfte att både öka och skapa en transparens och en öppenhet kring Almtuna. Vi bygger en förenad förening – där föräldrarna blir föreningens goda Ambassadörer.

Föreningens uppföljning av:

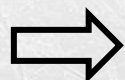
**UTVECKLINGSKOMMITTÈ  
TEAM MANAGER  
U16 – U9**



**Månatligen** äger föreningens Ungdomsansvarig en uppföljning med samtliga Team Managers, med fokus på hur verksamheten bedrivs, hur ramarna efterföljs samt hur Kultur & Värdegrundsarbetet är implementerat. Detta ligger som en grund för den miljö som vi vill skapa i föreningen. Ett forum där lärande av varandra uppstår, att känna sig enade för hur vi tillsammans utvecklas. Vi bygger en förenad förening – där team managers blir goda Ledare.

Föreningens uppföljning av:

**TRÄNARUTBILDNING  
TRÄNARE  
U16 – U9**



**Kvartalsvis** äger föreningens Ungdomsansvarig med spelare- & ledarskapsutvecklare uppföljning med samtliga tränare. Detta sker enligt ett årshjul (1) augusti, (2) november, (3) februari samt (4) april. Där uppföljningen sker blockvis dvs A-block/U16-15, B-block/U14-13, C-block/U12-11 & D-block/U10-9 var för sig. Fokus på den sportsliga utvecklingen, med utgångspunkt i föreningens Utvecklingsstege. Vi bygger en förenad förening – där tränarna blir nyckeln för Utveckling.

## LÄRA OSS AV HISTORIEN

När det kommer till föreningens utveckling, behöver vi lära oss av våra misstag. Vi är en organisation och vi är en förening som består av människor. Människor gör misstag. Det intressanta i sammanhanget är vad vi lär oss av misstagen & historien? Ett livslångt lärande för oss som organisation & förening, ett livslångt lärande för dig som ledare, spelare & förälder. Ur detta ges vi en möjlighet till utveckling - att skapa en ny framtid.

## GÖR ETT OMTAG & KRAFTTAG

När det kommer till föreningens utveckling, behöver vi jobba "inifrån-ut", med andra ord att involvera människor för att tillsammans skapa det vi tillsammans vill. Nu gör vi ett omtag och ett krafttag till att skapa (1) AIS Ramverk, (2) AIS Utvecklingsstege, (3) AIS Kultur & Värdegrundsarbete. Årligen, kvartalsvis, månatlig uppföljning där föreningen tar ansvar att leda utvecklingen.

## FRÅN NU GÄLLER KONTINUITET

När det kommer till föreningens utveckling, är en nyckelfaktor kontinuitet bland personal och ledare som driver verksamheten. Det är genom kontinuitet vi lär oss. Vi kan gå vidare och vi vet vägen framåt för att basera vår utveckling på fakta, evidens och erfarenheter. Med andra ord från nu gäller kontinuitet över tid.

## VÄRDEGRUNDEN PRÄGLAS AV

När det kommer till föreningens utveckling, börjar det med beteendeförändringar. Två gemensamma kärnvärden är *Inkluderande* och *Samverkan*. När vi inkluderar alla intressenter kring ishockeyn, vi samverkar med varandra med mål och syfte att öka intresset för ishockey & bygga en hög kvalitet i verksamheten - då har vi genom AIS Ramverk och våra beteenden lyckats.

## DET PERSONLIGA ANSVARET

När det kommer till föreningens utveckling, att tillämpa AIS Ramverk bär vi alla ett personligt ansvar. Att skapa en välfungerande organisation, team, ledare & individer bygger på de personliga ansvaret. All förändring börjar hos Mig själv, all utveckling börjar med Dig själv - ur detta lever AIS Ramverk.

## EN NY GENERATION - EN NY FRAMTID

När det kommer till föreningens utveckling, kommer det att kokas ner till vår gemensamma förmåga att dels leda sig själv, att dels leda våra barn samt leda en verksamhet. Ur detta Ledarskap kan vi tillsammans utveckla en ny generation - som bygger en ny framtid.

*Nicklas Danielsson*  
Sportchef



